

Maria Stopyra
Muzeum Okręgowe w Rzeszowie

Inspiracje młodopolskich rzeźbiarzy w kontekście wystawy „Polska rzeźba fin de siècle’u”

Problem badawczy obejmował zjawisko wzorowania się rodzimych rzeźbiarzy naszego modernizmu na nowych kierunkach tamtego czasu. W kompozycjach młodopolskich rzeźbiarzy widoczne są inspiracje impresjonizmem (zauważalne m.in. w miękkim modelowaniu bryły), ekspresjonizmem (odnajdujemy je w pełnej wyrazu wymowie rzeźb) i secesją (na przykład w płynnej, łagodnej, falistej linii przy jednoczesnym uproszczeniu kształtów realizowanych dzieł). Idee płynęły głównie z Paryża jako artystycznego centrum (poprzez nawiązywanie do dzieł Auguste’a Rodina) oraz ośrodków secesyjnych.

Należy zaakcentować, że owo „wzorowanie się” istnieje w eksponowanych dziełach zarówno w tematyce, w formalnym ujęciu motywów, w formatach, jak i w tworzywie.

W epoce fin de siècle’u wielką rolę odegrały odlewy w brązie. „Brązy” na przestrzeni wieków, mimo że powstawały nierzadko, to „mocną” pozycję miały właśnie w twórczości młodopolskich artystów¹.

Czas ten w dziejach sztuki polskiej obfitował w wybitne utwory najznakomitszych twórców we wszystkich dziedzinach. Według słów Stefanii Krzysztofowicz-Kozakowskiej: „Wydaje się [...], że kilkanaście pierwszych lat XX stulecia było jednym z najlepszych i najważniejszych okresów w dziejach rzeźby na ziemiach polskich”².

Istniejące opracowania dotyczące dzieł rzeźbiarskich, np. Katarzyny Mikockiej-Rachubowej *Rzeźba polska XIX wieku. Od klasycyzmu do symbolizmu*, Piotra Szuberta *Rzeźba polska przełomu XIX i XX wieku*, Anny Król *Rzeźba polska XIX wieku z kolekcji Muzeum Narodowego w Krakowie*, Agnieszki Janczyk

Xawery Dunikowski. Dzieła w zbiorach wawelskich czy Stefanii Krzysztofowicz-Kozakowskiej *Sztuka Młodej Polski* (tam znaczący rozdział dotyczący rzeźby), prezentują „epokowość” i nieprawdopodobną wręcz nowoczesność tych słynnych zabytków.

Ponadto równie ważna jest lektura pozycji odnoszących się do najbardziej znaczących wydarzeń ukazujących wyjątkowość tej sztuki, podejmujących m.in. tę problematykę, która została starannie opracowana w katalogach wystaw (pod tymi samymi tytułami): *Koniec wieku. Sztuka polskiego modernizmu 1890–1914*, *Zawsze Młoda! Polska sztuka około 1900*, a także imponującej i intrygującej prezentacji w całości poświęconej rzeźbie pt. *Na drogach duszy. Gustav Vigeland a rzeźba polska około 1900*.

Wystawa „Polska rzeźba fin de siècle’u” (il. 1) była pierwszą taką prezentacją w rzeszowskim Muzeum, a tworzyły ją ekspozycje ze zbiorów: Muzeum Narodowego w Krakowie, Zamku Królewskiego na Wawelu – Państwowych Zbiorów Sztuki, Muzeum Uniwersytetu Jagiellońskiego Collegium Maius, Muzeum Okręgowego w Tarnowie, Muzeum im. prof. Stanisława Fischera w Bochni i Muzeum Okręgowego w Rzeszowie.

Trzeba wspomnieć, że przeprowadzone kwerendy w muzeach, a szczególnie poszukiwania w krakowskich instytucjach muzealnych, pokazały wielość i różnorodność oryginalnych zbiorów odpowiadających tematowi tej ekspozycji, a jednocześnie ich udział („zaangażowanie”) w stałych i czasowych wystawach³.

¹ P. Szubert, *Rzeźba polska przełomu XIX i XX wieku*, Warszawa 1995, s. 15–16, A. Król, *Rzeźba polska XIX wieku z kolekcji Muzeum Narodowego w Krakowie*, Legnica–Szczecin 2004, s. 15. (Aktualnie w muzeach i zbiorach prywatnych jest sporo zachowanych odlewów w brązie).

² S. Krzysztofowicz-Kozakowska [i in.], *Dzieje sztuki polskiej*, oprac. zbiorowe, Wydawnictwo Kłuszczyński, Kraków [2004], s. 596.

³ Zarówno wystawa stała „Galeria sztuki polskiej XX wieku” w Gmachu Głównym krakowskiego Muzeum Narodowego, jak i wspomniana czasowa ekspozycja „Zawsze Młoda...” (czynna do 4.01.2015) w oddziale teże instytucji – Kamienicy Szołayskich, wspaniale prezentują cenne rzeźby tego czasu. Także Muzeum Akademii Sztuk Pięknych w Krakowie ekspozycje rzeźby „końca wieku”, a krakowskie Towarzystwo Przyjaciół Sztuk Pięknych – Pałac Sztuki (w foyer) stale wystawia reprezentacyjne dzieło X. Dunikowskiego *Portret Franciszka Mączyńskiego*.



Il. 1. „Polska rzeźba fin de siècle'u” – fragment ekspozycji w dawnym refektarzu (kurator Maria Stopyra), 10.05–15.09.2013 r.; Muzeum Okręgowe w Rzeszowie, fot. ze zbiorów Muzeum Okręgowego w Rzeszowie – P. Nycz

W wyniku dokonanych poszukiwań znaleziono liczne portrety zarówno mężczyzn, jak i kobiet, projekty pomników oraz kompozycje symboliczne. Owe nowatorskie popiersia wykonywano m.in. znanym i sławnym osobom, w tym artystom modernistycznym, a także ich otoczeniu i rodzinie. Kompozycje te były zgodne z duchem epoki (a także przeniknięte nowymi ideami), pełne poetyckiej myśli. Ich twórcy zerwali zatem z tradycyjnym rzeźbieniem i oddawaniem modeli według ustalonego przez wieki kanonu⁴.

Istotą tej wystawy było ukazanie dzieł największych rodzimych twórców *la belle époque*: Konstantego Laszczki, Xawerego Dunikowskiego, Wacława Szymanowskiego, Jana Szczepkowskiego, Henryka Kuny i Edwarda Wittiga, jak też prac równie interesujących, wręcz intrygujących, nieznanymi (w powszechnym odbiorze) autorów: Michała Stefana Korpala, Henryka Hochmana, Alojzego Bunscha i Henryka Kunzeka.

Wśród rodzimych inspiracji są zauważalne: fascynacje folklorem, czyli chłopomanią – tu należy wymienić jedną z wersji *Dziewczyny w stroju krakowskim* naszego najwybitniejszego twórcy tej epoki – Konstantego Laszczki⁵, a także mitologią, widoczną w *Psyche z puszką Pandory* Alojzego Bunscha (artysta kształcił się na Akademii Sztuk Pięknych w Wiedniu i tworzył głównie rzeźby o tematyce religijnej i portrety)⁶, i ojczyzną literaturą, widoczny jest bowiem zachwyt nad neoromantyzmem w wybitnym, wczesnym dziele *Irydion* Henryka Kuny. Rzeźbę tę

cechuje efektowny modelunek, szkicowość i znakomity światłocien⁷. Dzieło jest inspirowane słynnym dramatem poety Zygmunta Krasińskiego.

Godna uwagi jest piękna *Wenecjanka*, która mimo że została wykonana w drewnie, zachwyca maestrią rzeźbiarską.

Zajmującym, chociaż obecnie mało znanym twórcą tamtego czasu był Henryk Hochman (1879 lub 1881–1942) – polski rzeźbiarz żydowskiego pochodzenia, wykształcony na krakowskiej Akademii Sztuk Pięknych (jako uczeń Laszczki) i w Paryżu. Artysta tworzył przede wszystkim portrety. W jego *Studium kobiety* (z 1903 roku), wykonanym w białym marmurze, dostrzegamy niezwykle ujmującą twarz młodej damy (il. 2). Jej sugestywnie wygięta szyja, odchylona do tyłu głowa, ledwie zaznaczone ramiona, pełna nieomal ekstazy twarz (z zamkniętymi oczami) i rozchylone, zastygłe w półuśmiechu usta ukazują znajomość sztuki Auguste'a Rodina⁸.



Il. 2. Henryk Hochman, *Studium kobiety*, 1903 r., rzeźbiona w białym marmurze, 35 × 44,5 × 27 cm; Muzeum Okręgowe w Rzeszowie, fot. ze zbiorów Muzeum Okręgowego w Rzeszowie – P. Nycz

Portrety zajmowały najważniejsze miejsce w działalności artystycznej Konstantego Laszczki. (Twórca wzorował się też na dziełach Rodina m.in. w słynnej, pełnej symbolicznej wymowy *Zropaczonej* – wyrzeźbił „wydobywanie się” nagiej, miękko modelowanej, leżącej postaci z twardego tworzywa)⁹. Laszczka stworzył również wyrazisty *Portret Witolda Hauznera* i delikatny wizerunek swojej żony. W tych pracach odnajdujemy żywe odzwierciedlenie mistrzostwa artysty w oddaniu fizjonomii portre-

⁴ S. Krzysztofowicz-Kozakowska, *Sztuka Młodej Polski*, Kraków 1999, s. 34–36.

⁵ *Słownik artystów polskich i obcych w Polsce działających. Malarze, rzeźbiarze, graficy*, t. 4, Wrocław–Warszawa–Kraków–Gdańsk 1986, s. 452–453.

⁶ *Ibidem*, t. 1, s. 278.

⁷ *Ibidem*, t. 4, s. 358–359.

⁸ *Ibidem*, t. 3, s. 83.

⁹ *Koniec wieku. Sztuka polskiego modernizmu 1890–1914*, katalog wystawy Muzeum Narodowego w Warszawie, red. E. Charazińska, Ł. Kossowski, Warszawa 1996, s. 237.

towanych osób i znakomitym opracowaniu detali twarzy (mimo tak niepodatnych materii).

Xawery Dunikowski, portretując wielkiego romantyka *Fryderyka Chopina*, pokazał jego oblicze nieomal jako „maskę”. W zrealizowanym dziele kompozytor ma twarz pełną dramatycznego wyrazu¹⁰. Ten gipsowy odlew pochodzi z około 1900 roku i należy do bardzo wczesnych prac. Inna, późniejsza (z 1914 roku) rzeźba Dunikowskiego przedstawia monumentalny, imponujący i wręcz majestatyczny tors *Ludwika Solskiego*. Twarz aktora pokazuje interesujące oblicze mężczyzny, natomiast popiersie, nawiązujące do antycznych posągów, prezentuje „pomnikowy rozmach”, a równocześnie cechuje się znaczną syntetycznością i wręcz maksymalnym uproszczeniem kształtów. Twórca operuje dużymi płaszczyznami (i unika szczegółów), wskazując na swoją znajomość kubizmu¹¹.

Michał Stefan Korpala (1854–1915) był rzeźbiarzem, który żył i działał w epoce wcześniejszej i pochodził z artystycznej rodziny. Według tradycji rodzinnej twórca studiował w krakowskiej Szkole Sztuk Pięknych, był też uczniem Marcelego Gyskiego i mimo że pracował w zakładach kamieniarskich, to jest znany głównie z licznych wizerunków wybitnych Polaków znajdujących się w krakowskim *Parku Jordana*¹². Jego dzieło prezentowane na wystawie pochodzi z 1914 roku, czyli ostatniego etapu życia artysty, i odznacza się pewnego rodzaju *novum* w sposobie oddania torsu portretowanego, mimo tradycyjnego „rzeźbienia” twarzy Borelowskiego.

Znaczne podobieństwo kompozycyjne do wcześniejszego symbolicznego dzieła *Młodość* Edwarda Wittiga można z kolei odnaleźć w rzeźbie *Psyche z puszką Pandory* Alojzego Bunscha¹³. Jego *Psyche* (zrealizowana w 1914 roku) nawiązuje do dzieła Wittiga z 1907 roku, co oznacza, że Bunsch wyraźnie inspirował się tą wcześniejszą rzeźbą. (Symboliczna *Młodość* ukazuje miękko modelowane ciało pięknej damy i jej „wyłanianie się” z „nieobrobionego” kamienia, a także całkowitą dominację postaci leżącej na niewielkim fragmencie marmuru). Natomiast akt *Psyche* (równie „atrakcyjnej” kobiety) „wnosi się” na wysokim głazie (z wyrzeźbionymi symbolami) na „nieopracowanym”, surowym kamieniu.

Niezwykłą ekspresją (odznaczającą się dramatycznym napięciem) cechuje się okazały i jednocześnie nowatorski brąz pt. *Portret Józefa Ruffera*, śmiało wykonany przez artystę (malarza i rzeźbiarza, a z wykształcenia lekarza) Henryka Kunzeka (1871–1928). Jest to wczesne dzieło artysty, w którym nie widać wpływu Konstantego Laszczki. (Kunzek studiował na Akademii Sztuk Pięknych w Krakowie od 1905 roku i w rzeźbie portretowej twórca pozostawał pod wyraźną inspiracją swego profesora)¹⁴.

Dziełem wielkiej klasy jest *Miłość* Edwarda Wittiga (il. 3). Rzeźba przedstawia klęczącego mężczyznę obejmującego (sugestywnie wygięte w górnej partii) ciało kobiety. Ta nieduża kompozycja jest zwarta i miękko kształtowana. Rzeźba ma dość wygładzoną fakturę, a mimo to cechuje ją dążenie do uproszczenia bryły i „ciężkość kształtów” nagich, młodych sylwetek: kobiety i mężczyzny ukazanych na małej, zróżnicowanej pod względem wysokości podstawie. Ta w pełni nowoczesna, a jednocześnie zmysłowa kompozycja, która ma w zamyśle przedstawić związek mężczyzny i kobiety, a także odwieczną „kwestię” dotyczącą miłości, została pokazana w symbolicznym ujęciu.

Miłość Wittiga wykazuje obecność pewnych wpływów Rodina, zauważalnych m.in. w owej symbolicznej myśli i w delikatnej powierzchni bryły tego dzieła, a także przedstawieniu kompozycji na niskiej podstawie, tak typowej dla jego dzieł. Ta nowatorska praca, która świadczy o zwróceniu się Wittiga w kierunku nowoczesności, ma cechy „nowego klasycyzmu”, będącego w opozycji do „ogólnoeuropejskiej tendencji stanowiącej reakcję na rodnizm w rzeźbie”¹⁵ oraz „przejście” twórcy do nowego stylu.

Projekty pomników epoki fin de siècle’u „uderzają” wręcz wymowną syntezą, indywidualnością pomysłów i harmonijnością linii.

Wacław Szymanowski w *Portrecie Artura Grottera. Model popiersia do pomnika artysty na Krakowskich Plantach* z 1899 roku zachwyca widza szlachetną prostotą maksymalnie uproszczonego torsu (ze zróżnicowaną fakturą), cokołu i znakomitym oddaniem podobieństwa romantycznego rysownika i malarza. Pomnik ten, znajdujący się przed krakowskim gmachem Towarzystwa Przyjaciół Sztuk Pięknych, emanuje wiernością przedsięwzięcia, w którym nade wszystko góruje precyzja koncepcji¹⁶.

¹⁰ A. Janczyk, *Xawery Dunikowski. Dzieła w zbiorach wawelskich*, Kraków 2001, s. 55.

¹¹ Ibidem, s. 66–68.

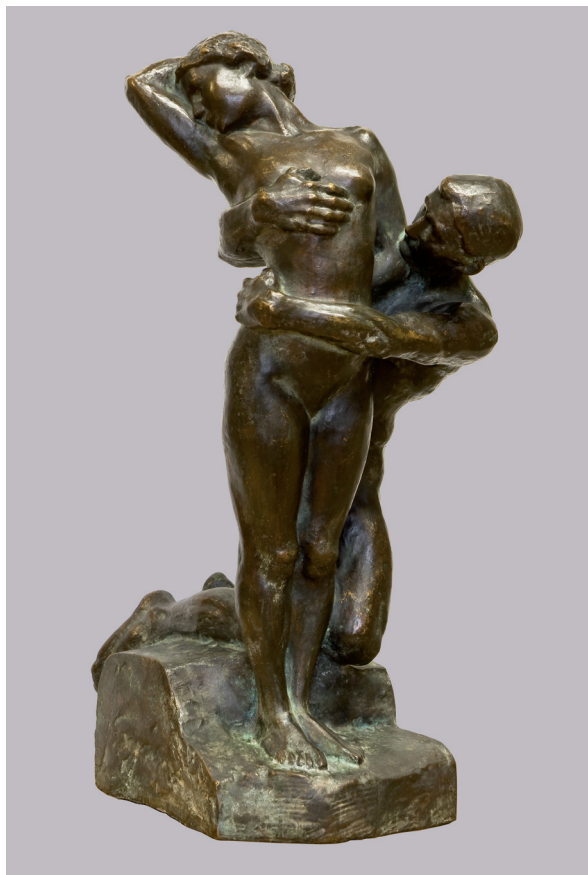
¹² *Słownik artystów polskich i obcych w Polsce działających...*, t. 4, s. 117–119.

¹³ *Koniec wieku. Sztuka polskiego modernizmu 1890–1914...*, s. 131.

¹⁴ *Słownik artystów polskich i obcych w Polsce działających...*, t. 4, s. 375–376.

¹⁵ http://pl.wikipedia.org/wiki/Edward_Wittig.

¹⁶ M. Piszczatowska, *Wacław Szymanowski 1859–1930. Pochód na*



Il. 3. Edward Wittig, *Miłość*, 1908 r., odlew, brąz, 67 × 24 × 26 cm; Muzeum Okręgowe w Rzeszowie, fot. ze zbiorów Muzeum Okręgowego w Rzeszowie – G. Stec

Szymanowski w odmiennym (utrzymanym w secesyjnej konwencji) projekcie pomnika narodowego wieszczu Juliusza Słowackiego, którego dramaty i poematy fascynowały młodopolskich artystów, „kreuje” siedzącego, zamyszonego (w poetyckim natchnieniu) romantyka, ubranego w płynne i faliste „szaty” zastępujące jego sylwetkę.

W kompozycjach symbolicznych są dostrzegalne dość znaczne uproszczenia brył i wyraźne metafory. Takim dziełem jest rzeźba Xawerego Dunikowskiego *Głowa kobiety* (il. 4) z cyklu *Kobiety brzemiennie* z 1906 roku. W wizerunku tym dominuje łagodność rysów twarzy (o skupionym, zamysłym, czy wręcz zadumany obliczu portretowanej), a jednocześnie tchnie on przejmującym smutkiem. *Głowa kobiety* Dunikowskiego nasuwa pewne skojarzenia z jego późniejszą *Madonną* (z 1911 roku)¹⁷.

Wawel, Muzeum Rzeźby Alfonsa Karnego Oddział w Białymstoku, Białystok 2007, s. 6–8.

¹⁷ *Zawsze Młoda! Polska sztuka około 1900*, Muzeum Narodowe w Krakowie, Kraków 2012, s. 125, 213.



Il. 4. Xawery Dunikowski, *Głowa kobiety (Popiersie kobiety)* z cyklu *Kobiety brzemiennie*, 1906 r., odlew, gips, 37 × 46 × 29,5 cm; własność Muzeum Okręgowego w Tarnowie, fot. R. Możdziej – Muzeum Okręgowego w Tarnowie

Wacław Szymanowski w symboliczno-historycznych rzeźbach z *Pochodu na Wawel* ukazuje ową istotę twórczego zamyślenia (i spektakularne połączenie tych treści). Dzieła mają duży ładunek emocjonalny i cechują się ekspresją formy. Niedużych rozmiarów rzeźba króla *Bolesława Śmiałego* prezentuje i ucieleśnia siłę, potęgę średniowiecznego władcy, natomiast okazała *Grupa humanistów* – harmonię i idee renesansu widoczne zarówno w modzie, jak i postawie zamysłonych mężczyzn.

Wśród dzieł tego artysty (z wyniosłej i imponującej kompozycji) znajduje się przesywający dramatyzmem i wprost wstrząsający *Los*, który „rozpoczyna” pochód. Efektowna, młoda, pełna wdzięku i powabu kobieta ma dumnie i wysoko uniesioną głowę, ale zamknięte oczy. *Los*, czyli fatum, utożsamia nieznaną koleje życia. Suknia dziewczyny (o secesyjnej linii) nieomal zdaje się sphywać po jej smukłym i wiotkim ciele, podkreślając zwiewną sylwetkę, a także nieklamany urok¹⁸.

Kilkunastocentymetrowy *Siłacz (Kłęczący mężczyzna)* Jana Szczepkowskiego (z około 1900 roku) został wykonany w terakocie (z glazurą) i symbolizuje ideę wielkości i wręcz demonicznej mocy.

Na wystawie, która była czynna od 10 maja do 15 września 2013 roku, pokazano starannie wybrane młodopolskie rzeźby ze zwróceniem uwagi na zróżnicowanie dzieł pod względem tematu, wielkości i techniki wykonania oraz piękno

¹⁸ *Koniec wieku. Sztuka polskiego modernizmu 1890–1914...*, s. 309–313.

i wybitne walory artystyczne tych prac powstałych w okresie „przełomu wieków”. Niebagatelną rolę w ostatecznym zamyśle tej ekspozycji odegrała zabytkowa przestrzeń muzealnego, dawnego refektarza, oddająca nastrój, grę niuansów i niepowtarzalny muzealny klimat.

Inspirations of Young Poland's sculptors in the context of „Polish Sculpture of the Fin de Siècle” exhibition

(summary)

The study focuses on the inspirations of Polish artists at the turn of the 20th century (examining, among other things, the influences of the art of *La Belle Époque* – coming for the most part from Paris – the major cultural centre of that time, and looking at works modelled on A. Rodin and other *Art Nouveau* artists).

The objective of the exhibition was to present the artworks of prominent Polish artists of that period: X. Dunikowski, K. Laszcza, W. Szymanowski, H. Kuna, W. Wittig and J. Szczepkowski, in addition to the works of equally intriguing, but almost unknown authors, like H. Hochman or A. Bunsch.

The literature of the subject and search queries conducted mainly in Kraków museums have shown a rich and vast collection of works of art connected with the exhibition: male and female portraits, designs of statues, and examples of symbolic compositions.

Innovative busts (some of which represent famous people, including modernist artists, or people from their family and surroundings) were made according to the spirit of the time and reflect the diffusion of new ideas in art: they are full of poetic suggestiveness and break with established canons and traditional sculpture.