

Maria Zwierz

Muzeum Architektury we Wrocławiu

## Poszukiwania nowych idei i form życia duchowego – symptomy tego zjawiska na wrocławskiej Wystawie Rzemiosła i Rzemiosła Artystycznego w 1904 roku

Jednym z ciekawszych zjawisk występujących w XIX i pierwszych dekadach XX wieku były wystawy światowe, narodowe i lokalne, stanowiące okazję do prezentacji osiągnięć człowieka w różnych dziedzinach działalności, w tym przede wszystkim w rzemiośle i przemyśle<sup>1</sup>. Ich zadaniem było nie tylko informowanie, ukazywanie postępu i nowych wynalazków prężnie rozwijającego się przemysłu, ale również zabawianie publiczności, czemu służyły mniej lub bardziej rozległe tereny rekreacyjne i realizowany na nich program rozrywkowy. Równie ważną część owych wystaw stanowiły prezentacje znaczących dzieł architektonicznych i inżynierskich, aranżacje wnętrz mieszkalnych, a nawet ekspozycje z zakresu malarstwa i rzeźby.

Od połowy XIX wieku dynamicznie rozwijająca się sieć linii kolejowej w Europie ułatwiała nie tylko przewóz ludzi, ale również towarów i maszyn. Ze względu na ogromną frekwencję publiczności, szeroki oddźwięk w prasie oraz towarzyszące wystawom wydawnictwa i katalogi – pokazy te stały się najlepszą areną popularyzowania określonych idei, artystycznych stylów oraz gustów i mody. Jednocześnie budziły zachwyt i ostrą krytykę<sup>2</sup>.

W dwóch ostatnich dekadach są prowadzone szczególnie intensywne badania nad tą złożoną i szeroką problematyką. Badacz holenderski Pieter van Wesemael w książce wydanej

w Rotterdamie w 2001 roku tak odpowiada na pytanie o fenomen wystaw światowych: „wystawy odgrywały znaczącą rolę, pośrednicząc między wysoką i niską kulturą, między wysoką, średnią i niską klasą społeczną, a także między handlem, przemysłem, technologią, nauką i sztuką z jednej strony a laikiem bardzo szczerze doświadczającym rzeczywistość – z drugiej. W szybko zmieniającym się świecie [...] wystawy wносиły fundamentalny wkład do stworzenia nowej świadomości demokratycznego społeczeństwa, z jego masową kulturą”<sup>3</sup>.

We Wrocławiu, stolicy dużej – wówczas pruskiej Prowincji Śląskiej, pierwsze wystawy zaczęto organizować już w 1818 roku, jednak początkowo miały one skromny zasięg i niewielką liczbę uczestników<sup>4</sup>. Poważniejsze ekspozycje, o zasięgu ponadregionalnym, przygotowano rok po wystawie światowej w Londynie, która odbyła się w 1851 roku. Kolejne wrocławskie wystawy urządzano w 1857, 1870 oraz 1881 roku dzięki pomocy zarządu miasta, a przede wszystkim licznych stowarzyszeń: Wrocławskiego Związku Rzemieślniczego czy też Śląskiego Towarzystwa Kultury Ojczyźnej, ale również dzięki wsparciu świątliwych obywateli, którzy niejednokrotnie sami odwiedzali wystawy światowe i widziane tam nowości przywozili do Wrocławia i innych miast śląskich. Oto jedna z relacji: „Salomon Kauffmann producent bawełny ze Świdnicy pojechał na Wielką Wystawę do Londynu, był pod ogromnym wrażeniem zdecydowanie lepszej jakości materiałów produkowanych maszynowo przez konkurencję. W czasie dłuższej wizyty w Manchesterze zebrał możliwie wiele wzorów i próbek, z którymi wrócił do domu, by wprowadzić nowinki do własnych fabryk”<sup>5</sup>.

<sup>1</sup> Na temat wystaw światowych i narodowych istnieje obszerna literatura, której wykaz zamieszczono w publikacji: W. Friebe, *Buildings of the World Exhibitions*, Leipzig 1985, oraz w pracy: P. van Wesemael, *Architecture of Instruction and Delight. A social analysis of World Exhibitions as a didactic phenomenon (1798–1970)*, Rotterdam 2001. O kompozycji terenów wystawowych już na przełomie XIX i XX w. pisano m.in. w: *Brockhaus Konversations – Lexikon*, Bd. 2, Leipzig–Berlin–Wien 1901, s. 144–146 (hasła: Ausstellungen, Ausstellungsgebäude), a także w: *Meyers Konversations Lexikon. Ein Nachschlagewerk des allgemeinen Wissens*, Leipzig–Wien 1896, oraz A. Messel, *Archive, Bibliotheken, Museen, Pflanzhäuser, Aquarien, Ausstellungen*, [w:] *Handbuch der Architektur*, Bd. 6, T. 4, Darmstadt 1893, s. 472–534.

<sup>2</sup> Zob. stanowisko Williama Morrisa i Johna Ruskina, a także późniejszych badaczy, np. Wenera Hofmanna, wyrażone w książce: *Das Irdische Paradies. Motive und Ideen des 19. Jahrhunderts*, München 1974.

<sup>3</sup> P. van Wesemael, op. cit., s. 17.

<sup>4</sup> M. Zwierz, *Dziewiętnastowieczne wystawy rzemiosła i przemysłu we Wrocławiu*, [w:] *Hans Poelzig we Wrocławiu. Architektura i sztuka 1900–1916*, red. J. Ilkosz, B. Störkuhl, Wrocław 2000, s. 307–325.

<sup>5</sup> „Schlesien”, hrsg. von N. Conrads, Berlin 1994, s. 490, oraz N. Davis, R. Moorhouse, *Mikrokosmos. Portret miasta środkowoeuropejskiego. Vratislava – Breslau – Wrocław*, Kraków 2002, s. 251.

Już na tych wczesnych, XIX-wiecznych wystawach wrocławskich pokazywano publiczności wiele interesujących i nowo powstałych produktów: m.in. na wystawie w 1840 roku zupełną nowość – dagerotypy z widokami Wrocławia autorstwa znanego śląskiego architekta Karla Ferdinanda Langhansa, na wystawie w 1881 roku „niemiecki dom mieszkalny”<sup>6</sup>, składający się z zaaranżowanych kilkunastu różnej wielkości pokoi mieszkalnych, wykonanych według projektu architekta Karla Schmidta, przy udziale licznych wrocławskich artystów i rzemieślników.

Kolejna tego typu ekspozycja została otwarta we Wrocławiu dopiero na początku XX wieku. Była to Wystawa Rzemiosła i Rzemiosła Artystycznego<sup>7</sup> (Ausstellung für Handwerk und Kunstgewerbe 1904) i to jej właśnie chciałabym poświęcić nieco więcej uwagi. Odbывała się ona od 15 lipca do 30 września 1904 roku w południowym rejonie Wrocławia, u zbiegu placu i ulicy Powstańców Śląskich, sięgając aż do ulicy gen. J. Hallera. Miejsce to nosiło wówczas nazwę Friebeberg, od nazwiska Augusta Friebeego, właściciela funkcjonującego tu od 1822 roku założenia ogrodowo-parkowego z restauracją. Organizatorem i pomysłodawcą wystawy była wrocławska Izba Rzemiosła, natomiast kierownictwo nad pracami projektowymi i budowlanymi powierzono znanemu architektowi Karlowi Grosserowi i jego młodszemu współpracownikowi Hermannowi Wahlichowi<sup>8</sup>. Sporządzony przez nich projekt rozplanowania wystawy był prosty i czytelny (il. 1). Dłuższe boki czworobocznego terenu zajęły dwa najważniejsze, jednak tylko tymczasowe budynki: pawilon główny (il. 2) i pawilon maszyn. Między nimi ulokowano zieleniec oraz mniejsze pawilony i kioski, reklamujące różne firmy, w dużej mierze budowlane. Po dwóch przeciwnych bokach placu z zielenią wzniesiono masywne obiekty o elewacjach imitujących kamienne ciosy – nazwany „Kamienna Bajka”, i drugi – o równie zabawnej nazwie „Zamek

Wrózek”. Za restauracją Friebeego, zamykając wschodnią część placu, zaprojektowano Wystawę Specjalną, przygotowaną przez Stowarzyszenie Rzemiosła Artystycznego Wrocławia i Prowincji Śląskiej. W obu dużych halach, jak i trzech bramach wiodących na teren wystawy zastosowano dekoracje nawiązujące do geometrycznej secesji oraz kontrastową dekorację malarską. W hali maszyn – niebiesko-białą, a w pawilonie głównym – opierającą się na kontraście czerwieni i bieli. Na wystawie tej, oprócz typowych kategorii produktów, dużej liczby wystawców (ponad 1070), ciągłej fascynacji maszyną, przemysłem i wiarą w płynące z jego postępu oraz rozwoju dobrodziejstwa dla ludzkości, pojawiły się również nowe, interesujące zjawiska.

Jednym z nich było duże zainteresowanie odległymi kulturami oraz panującą modą na Egipt (egiptomania<sup>9</sup>) związaną w dużej mierze z poszukiwaniem przez artystów i architektów nowego stylu. W tym celu kierowano się ku egzotycznym, pozaeuropejskim kulturom, by stamtąd czerpać inspiracje. Na wystawie wrocławskiej w 1904 roku w staroegipskim stylu, jak pisano w ówczesnej prasie i katalogu towarzyszącym ekspozycji<sup>10</sup>, zaprojektowany został pawilon „Kamienna Bajka” i korespondujący z nim posąg sfinksa (o wysokości około 4 m), ustawiony przed wejściem. Wnętrze tego egzotycznego budynku zostało ukształtowane jako wapienna grota podzielona na trzy, stylistycznie różne części. W jednej zaaranżowano egipską świątynię z kolumnami zdobionymi kwiatem lotosu i rzeźbami egipskich bogów. Druga część grotty została urządzona jako kawiarnia – dla odmiany w stylu mauretańskim. Jej ozdobą był staw z łabędziami. Trzecia część miała przypominać świątynię indyjską, a jej ściany ozdobiły malowidła z motywem stoni<sup>11</sup>.

Podczas gdy „Kamienna Bajka” odzwierciedlała fascynację kulturami z odległych zakątków świata, pawilon „Zamek Wrózek” nawiązywał do nordycko-germańskiego kręgu mitologicznego. Temu pawilonowi architekci Grosser i Wahlich nadali kształt dwunastobocznego namiotu<sup>12</sup>. Kalenice jego dachu ozdobiły stylizowane rzeźby głów mitycznych zwierząt, a w szczycie – dekoracje, w których nordyckie formy zostały przestyli-

<sup>6</sup> M. Zwierz, *Dziewiętnastowieczne wystawy...*, s. 308, 315–321; A. Tomaszewicz, *Niemiecki dom mieszkalny na Śląskiej Wystawie Rzemiosła i Przemysłu (1881) oraz inne wystawy rzemieślnicze*, [w:] *Nie tylko zamki. Szkice ofiarowane profesorowi Jerzemu Rozpędowskiemu w 70. rocznicę urodzin*, Wrocław 2005, s. 387–404.

<sup>7</sup> Posługując się nazwą wystawy, która przyjęła się w takim właśnie brzmieniu w polskojęzycznej literaturze przedmiotu, mimo że bardziej odpowiednie moim zdaniem byłoby tłumaczenie: Wystawa Rękodziela i Rzemiosła Artystycznego. Jednak zmiana nazwy wprowadziłaby niepotrzebne nieporozumienia i zamieszanie, dlatego z niej zrezygnowałam.

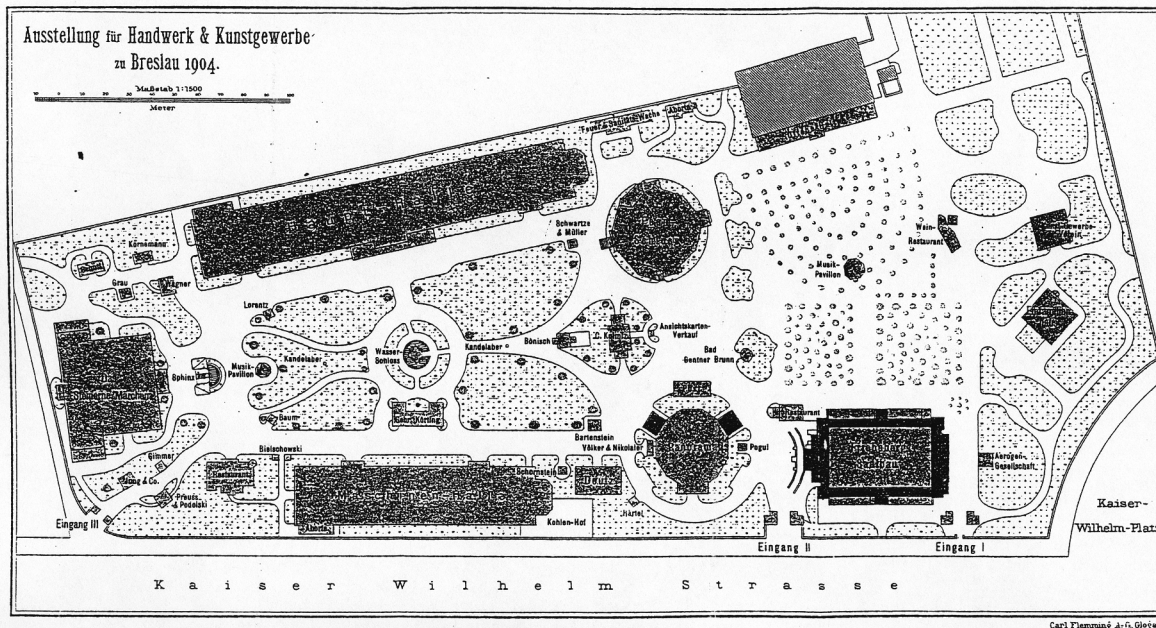
<sup>8</sup> W Muzeum Architektury we Wrocławiu zachowały się projekty architektoniczne do tej wystawy: sygn. TP. 341, TP. 1509 oraz TP. 1565. Nie są one wprawdzie kompletne, ale pozwalają zorientować się w wyglądzie architektonicznym wystawy.

<sup>9</sup> Zob. J. Stevens Curl, *Egyptomania. The Egyptian Revival: a Recurring Theme in the History of Taste*, Manchester–New York 1994.

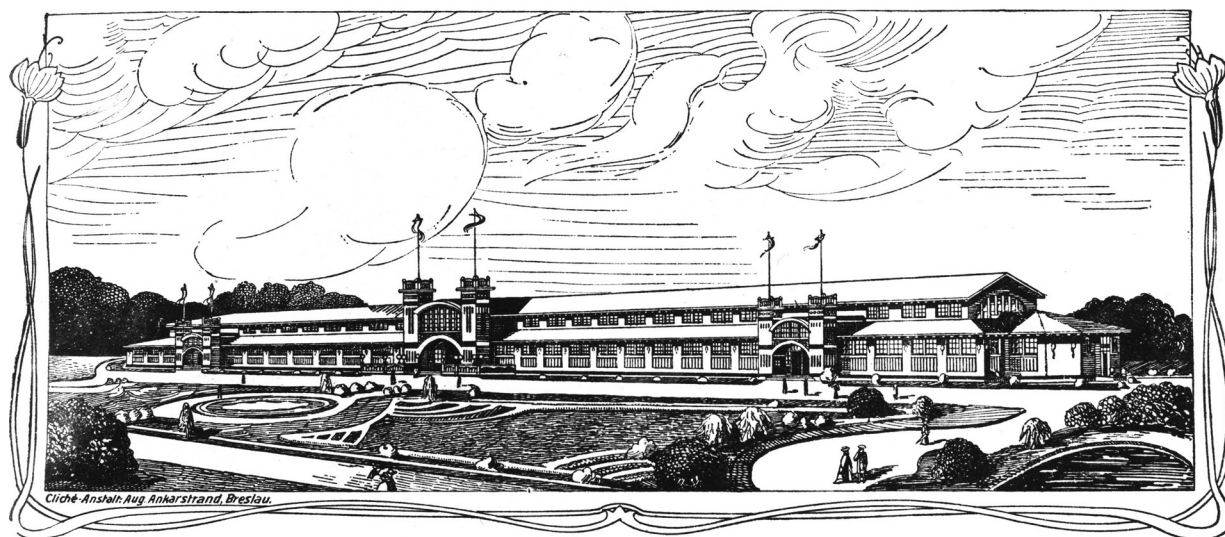
<sup>10</sup> Katalog zatytułowany: *Die Organisation der Ausstellung für Handwerk und Kunstgewerbe zu Breslau*, Breslau 1904, natomiast gazeta wydawana w czasie trwania wystawy nosiła tytuł: „Offizielle Ausstellungs – Zeitung für die Ausstellung für Handwerk und Kunstgewerbe in Breslau”, 1904. Katalog i gazeta zachowały się w zbiorach Biblioteki Uniwersyteckiej we Wrocławiu.

<sup>11</sup> Opis w: „Breslauer Bau-Zeitung” 1904, s. 223.

<sup>12</sup> *Bericht über die Ausstellung für Handwerk und Kunstgewerbe vom 15. Juli bis 30. September 1904*, Breslau ok. 1905, s. 18–19.



Il. 1. Plan sytuacyjny Wystawy Rzemiosła i Rzemiosła Artystycznego we Wrocławiu w 1904 r.; reprodukowany w: *Bericht über die Ausstellung für Handwerk und Kunstgewerbe, Breslau 1905* (wkładka)



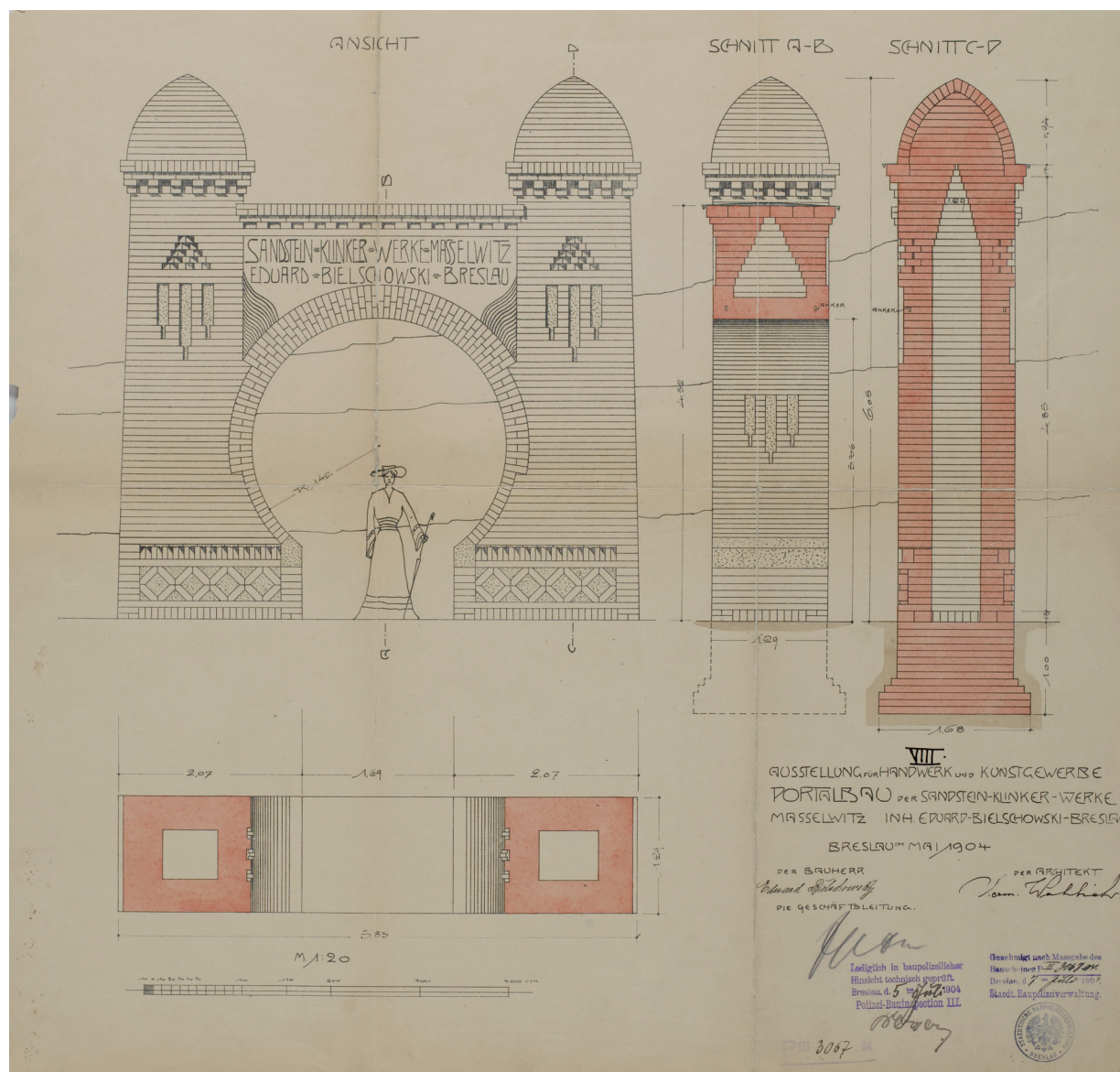
**Bauphalle.**

Il. 2. Widok pawilonu głównego Wystawy Rzemiosła i Rzemiosła Artystycznego we Wrocławiu w 1904 r.; il. reprodukowana w: „Breslauer Bau-Zeitung” 1904, s. 223

wane w duchu secesji. We wnętrzu tego namiotu znajdowało się drugie, mniejsze pomieszczenie, również dwunastoboczne, nakryte kopułą o wysokości 25 m. Z galerii publiczność mogła podziwiać podświetlaną fontannę. Oto opis wnętrza: „Oczom ukazywała się różnokolorowa fontanna, która poprzez umieszczoną za nią lustrzaną ścianę odbijała się trzykrotnie. [...] Dzięki wyjątkowemu oświetleniu otaczających ścian i po-

wierzchni kopuły oraz użyciu luster – osiągnięto cudowną atmosferę<sup>13</sup>. Przytoczona relacja współczesnych odzwierciedla rodzące się zainteresowanie architektów strukturą kryształu, najbardziej chyba widoczne u Brunona Tauta w pawilonie szklanym na wystawie Werkbundu w Kolonii w 1914 roku

<sup>13</sup> Ibidem.



Il. 3. Hermann Wählich, projekt pawilonu – bramy reklamującej firmę Eduarda Bielschowskiego na Wystawie Rzemiosła i Rzemiosła Artystycznego we Wrocławiu w 1904 r., widok, rzut i przekrój, maj 1904 r., papier, tusz; Muzeum Architektury we Wrocławiu, sygn. 31045 (TP. 1509)

czy w pawilonie Monument Żelaza prezentowanym w Lipsku w 1913 roku.

We wspomnianej grupie kilkunastu mniejszych pawilonów i kiosków wyróżniły się te reklamujące wrocławskie i śląskie firmy produkujące materiały budowlane. Na uwagę i podkreślenie zasługują te spośród nich, do których budowy i konstrukcji zastosowano ciekawy chwyt marketingowy, używając jako budulca reklamowanego produktu – klinkieru i piaskowca firmy Eduarda Bielschowskiego (il. 3) czy np. betonu produkowanego przez firmę Lolat – Eisenbeton – Baugesellschaft<sup>14</sup>.

Jeszcze innym zjawiskiem na wrocławskiej wystawie z 1904 roku, które znalazło swoje odzwierciedlenie nawet w jej nazwie, było zainteresowanie nie tylko rzemiosłem artystycznym, ale także dawnym, tradycyjnym. W otwartej hali prezentowano wyroby garncarzy, kołodziejów (drewniane wozy i sanie), prace ślusarzy, zduńców (duża ekspozycja pieców), a nawet prace szkutników (łódzie różnej wielkości i kształtów). Po raz pierwszy pojawiła się wtedy zupełnie wyjątkowa wystawa rękodziela wykonanego przez kobiety, miłośniczki sztuki<sup>15</sup>. Patronat nad wystawą objęła żona ówczesnego nadburmistrza

<sup>14</sup> „Breslauer Bau-Zeitung” 1904, s. 329.

<sup>15</sup> Informacje na temat wystawy kobiet i zgromadzonych w tej części ekspozycji podają za: *Die Organisation der Ausstellung...*, s. 65–69.



Il. 4. Hans Poelzig, projekt domu jednorodzinnego na Wystawie Rzemiosła i Rzemiosła Artystycznego we Wrocławiu w 1904 r., widok elewacji zachodniej i południowej, 15 marca 1904 r., papier, tusz; Muzeum Architektury we Wrocławiu, sygn. 6932 (TP. 341)

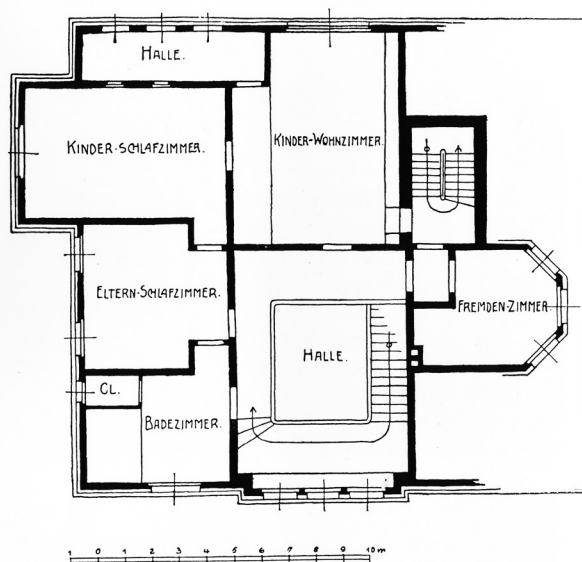
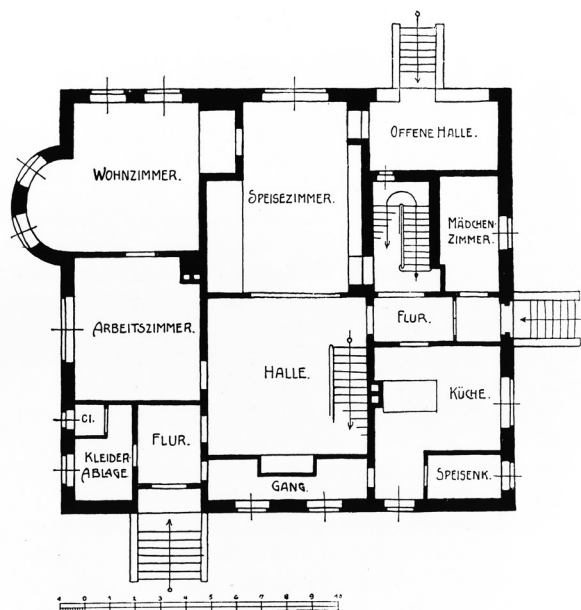
Wrocławia – Margarete Bender. Ekspozycja otrzymała osobne lokum, w północnej części pawilonu głównego, z oddzielnym wejściem. Owe miłośniczki sztuki, których było ponad 80, pochodziły głównie z Wrocławia, ale także z innych miast śląskich. Wśród nich była hrabina York von Wartenburg z Oleśnicy Małej, która wystawiała osłony pieca, firanki, zastony i własnoręcznie zrobione czapki dla dzieci. Inne panie pokazały równie zróżnicowane artystycznie prace: najwięcej było osłon na piece, przykrywek na dzbanki do kawy i herbaty, obrusów, szali, torebek, prac hafciarskich. Zdarzały się fotografie, preparaty biologiczne, ramki na fotografie i pocztówki, obrazy olejne, malowana porcelana, ręcznie wykonane lalki i kukiełki, gobeliny, a nawet wzornik lokalnego, śląskiego hafciarstwa. Prezentacja była znaczącym osiągnięciem środowiska kobiet, które miały artystyczne zdolności i takie też aspiracje.

Wydarzeniem, dzięki któremu wystawa z 1904 roku cieszyła się dużą frekwencją publiczności (pokaz obejrzało 625 tys. osób, w tym młodzież szkolna) i odzewem w gazetach codziennych i czasopismach fachowych, była usytuowana w zacisznej północnej części terenu wspomnianego założenia parkowo-ogrodowego tzw. Wystawa Specjalna. Składała się ona jedynie z dwóch obiektów: wzorcowego domu jednorodzinnego (il. 4–5) z ogrodem warzywno-kwiatowym i niewielkiego pawilonu sztuki z ekspozycją rzemiosła artystycznego. Jak napisali projektant tej części wystawy, Hans Poelzig, oraz dy-

rektor Wrocławskiego Muzeum Rzemiosła Artystycznego i Starożytności, a jednocześnie autor przewodnika po tej części ekspozycji, Karl Masner: „dom wzorcowy był propozycją dla ludzi z zamożnej klasy średniej, pragnących mieszkać na zielonym przedmieściu dużego miasta”<sup>16</sup>. Co ważne, u podstaw jego podziału przestrzennego leżały potrzeby rodziny z małymi dziećmi. Był on jednocześnie manifestem programowym Poelziga i mocno wpisywał się w trwającą wówczas dyskusję na temat architektury mieszkaniowej i reformatorskich idei Landhausu<sup>17</sup>, utożsamianych z Hermannem Muthesiussem. Głównymi cechami nowoczesnego domu – zamiast reprezentacyjności – stały się funkcjonalność, wygoda i przytulność uwarunkowane indywidualnymi potrzebami mieszkańców. Jednocześnie dom wzorcowy Poelziga nawiązywał do lokalnej, śląskiej architektury ludowej poprzez rozplanowanie wnętrza wokół dwukon-

<sup>16</sup> Cyt. za: H. Poelzig, *Das Musterhaus auf der Ausstellung für Handwerk und Kunstgewerbe in Breslau*, „Zentralblatt der Bauverwaltung” 1904, Nr. 24, s. 547. Podobną opinię wyraził K. Masner w przewodniku: *Das Einfamilienhaus des Kunstgewerbevereins für Breslau und die Provinz Schlesien auf der Ausstellung für Handwerk und Kunstgewerbe in Breslau 1904*, wydany w Berlinie w 1905 r., również K. Buchwald, *Sonderausstellung des Kunstgewerbevereins für Breslau und die Provinz Schlesien*, Breslau 1904, s. 4.

<sup>17</sup> Więcej na ten temat pisała B. Störckuhl, *Landhaus – typ podmiejskiego domu z początku XX wieku na przykładzie Wrocławia*, [w:] *Architektura Wrocławia*, t. 1: *Dom*, Oficyna Wydawnicza Politechniki Wrocławskiej, Wrocław 1995, s. 281–299.



Il. 5. Hans Poelzig, rzut parteru i piętra domu jednorodzinnego na Wystawie Rzemiosła i Rzemiosła Artystycznego we Wrocławiu w 1904 r.; reprodukowany w: K. Masner, *Das Einfamilienhaus des Kunstgewerbevereins für Breslau und die Provinz Schlesien auf der Ausstellung für Handwerk und Kunstgewerbe in Breslau 1904*, Berlin 1905, s. 10

dygnacyjnego holu (w domu śląskim taką funkcję pełniła sień) oraz nisko opuszczone ceramiczne połacie dachu<sup>18</sup>. Na parterze jadalnia oraz pokój do pracy i pokój gościnny były odgródzone od ulicy pomieszczeniami gospodarczymi, a ich okna wychodziły na zaciszną część od strony ogrodu. Dodatkową wygodą dla mieszkańców były rozsuwane drzwi, łączące jadalnię z holem. Układ pokoi na piętrze był jeszcze bardziej kameralny i dostosowany do potrzeb życia rodziny z dziećmi. Przy sypialni rodziców z jednej strony znajdowała się łazienka, z drugiej – sypialnia dzieci oraz pokój zabaw połączony z otwartą galerią, umożliwiającą dzieciom zabawę w czasie deszczowej pogody.

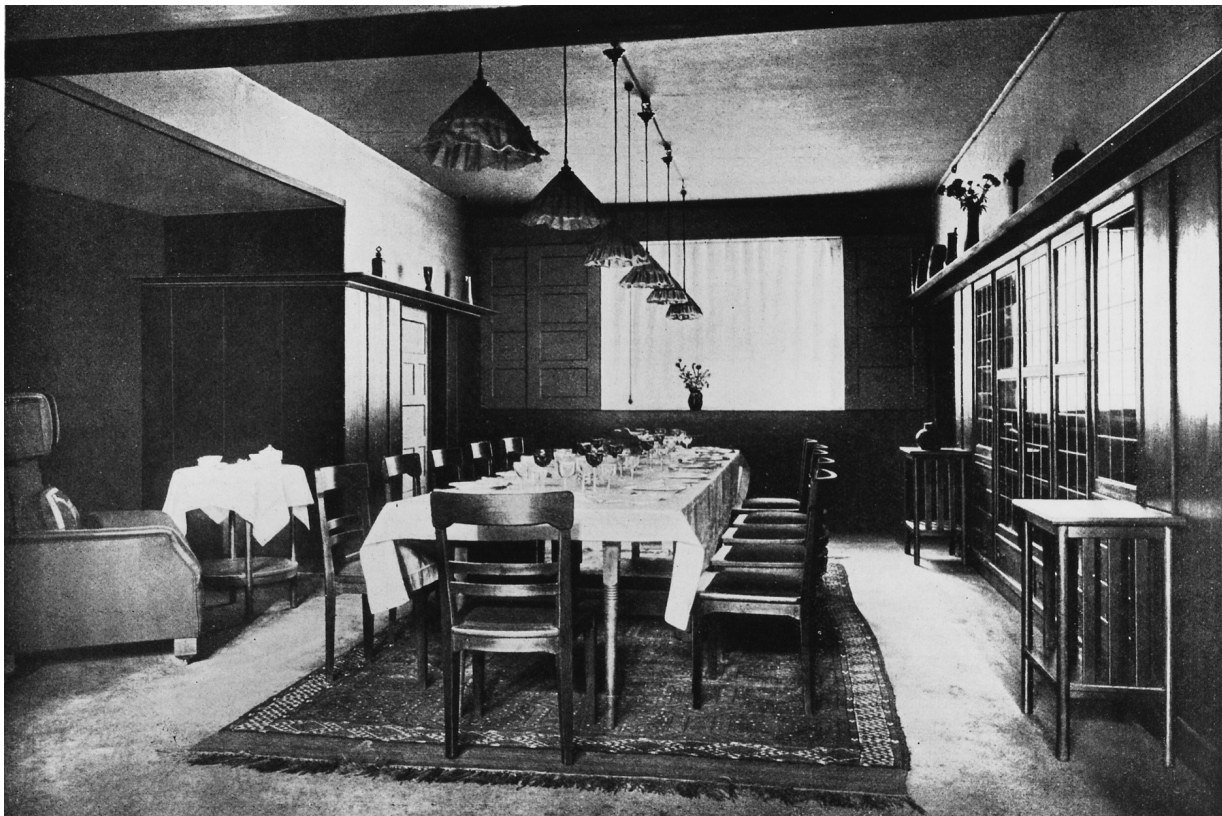
Hans Poelzig, który był nie tylko architektem, ale też profesorem i dyrektorem Wrocławskiej Akademii Sztuki, do urządzenia wnętrza (il. 6) owego domu zaprosił kadrę dydaktyczną i studentów, co stanowiło doskonałą okazję do wprowadzenia w życie wyznawanej przez niego metody pedagogicznej, której

istotę stanowiła praca zespołowa. Większość mebli zaprojektował Poelzig, twórcą aranżacji pokoju gościnnego był Emil Nöllner, a wyposażenia obu pokoi dla dzieci – Max Wislicenus. Wszystkie meble, wykonane z drewna sosnowego, dębowego i wiązowego, podobnie jak pozostałe elementy wyposażenia wnętrza i architektura domu, charakteryzowały się prostotą, skromnością, solidnością, jasnością konstrukcji i ograniczeniem zdobień.

Nowatorskie idee architekt ten zastosował nie tylko w domu jednorodzinnym, ale także w otaczającym go ogrodzie (il. 7), współpracując z ogrodnikami Hugonem Richterm i Paulem Donnerbergiem. Istotną kwestią dla Poelziga było połączenie domu z ogrodem w taki sposób, że „stojąc w drzwiach między jadalnią a tarasem, nie wiemy, czy jesteśmy jeszcze w domu, czy już w ogrodzie”<sup>19</sup>. Koncepcja ogrodu wpisywała się w nurt krytykujący nieprzemysłane zakładanie ogrodów krajobrazowych na niewielkich działkach i nawiązywała do propozycji angielskich ogrodników skupionych wokół ruchu Arts & Crafts z Gertrudą Jekyll i Williamem Robinsonem,

<sup>18</sup> Działalność architektoniczna Hansa Poelziga została opracowana w obszernej publikacji: *Hans Poelzig we Wrocławiu. Architektura i sztuka 1900–1916*, red. J. Ilkosz, B. Störkuhl, wydanej przez Muzeum Architektury we Wrocławiu w 2000 r. Zob. też M. Zwierz, *Wystawa Rzemiosła i Rzemiosła Artystycznego we Wrocławiu w 1904 roku*, „Roczniki Sztuki Śląskiej” 2012, s. 113–144. Komentarze prasowe na temat domu jednorodzinnego zebrała J. Nowosielska-Sobel, *Wystawa Stowarzyszenia Rzemiosła Artystycznego Wrocławia i Prowincji Śląskiej w 1904 r. Dom jednorodzinny projektu Hansa Poelziga – nowe tendencje w architekturze Wrocławia początku XX w.*, „Śląski Kwartalnik Historyczny Sobótka” 2001, t. 56, nr 3, s. 305–330.

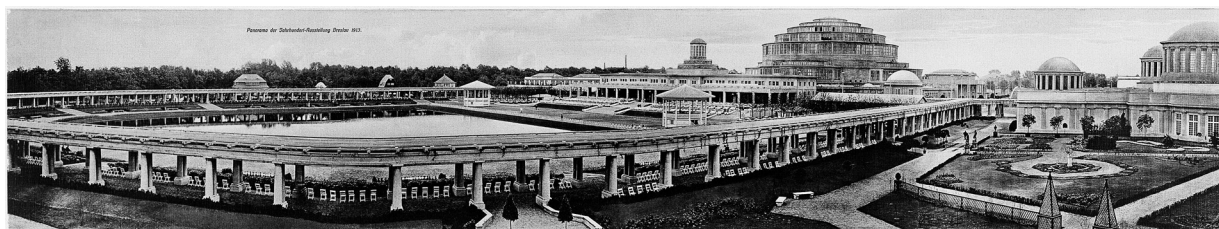
<sup>19</sup> Cytat z rozmowy z Poelzigiem opublikowanej w: C. Schneider, *Gartengestaltung I–III. Garten und Haus*, „Dekorative Kunst” 1905, s. 458. Na temat ogrodu przy domu Poelziga pisała ostatnio I. Bińkowska, *Ogród przy domu. Modelowe rozwiązania na wystawach śląskich w XIX i pierwszej połowie XX stulecia*, „Rocznik Historii Sztuki” 2009, t. 34, s. 136–166.



Il. 6. Wnętrze domu jednorodzinnego na Wystawie Rzemiosła i Rzemiosła Artystycznego we Wrocławiu w 1904 r., widok jadalni; fot. reprodukowana w: K. Masner, *Das Einfamilienhaus des Kunstgewerbevereins für Breslau...*, s. 35



Il. 7. Dom jednorodziny na Wystawie Rzemiosła i Rzemiosła Artystycznego we Wrocławiu w 1904 r., widok elewacji zachodniej i fragmentu ogrodu warzywnego; fot. reprodukowana w: K. Masner, *Das Einfamilienhaus des Kunstgewerbevereins für Breslau...*, s. 23



Il. 8. Widok wrocławskich terenów wystawowych wzniesionych w 1913 r. na Wystawę Stulecia, na pierwszym planie – Pergola ze stawem, z prawej – Pawilon Czterech Kopuł (projekt Hansa Poelziga), w głębi – Hala Stulecia (projekt Maksa Berga); pocztówka, 1913 r., zbiory prywatne

którzy stawiali za wzór ogród wiejski (*cottage garden*)<sup>20</sup>. Istotę ogrodu przy domu jednorodzinnym we Wrocławiu stanowiły prosto wytyczone ścieżki oraz typowo śląskie gatunki kwiatów: słoneczniki, rezedy i róże. Kwiaty układano, kontrastując je kolorystycznie wyrazistymi plamami barwnymi. W głębi ogrodu, przy kamiennej ławce z fontanną, umieszczono kwietnik z kwiatami kwitnącymi na czerwono i niebiesko. Natomiast na elewacji domu na piętrze zawieszono skrzynki z białymi kwiatami, na parterze z czerwonymi, a przy rabatach z żółtymi<sup>21</sup>.

Wzorcowy dom jednorodzinny z ogrodem stwarzał okazję do urzeczywistnienia nowo sformułowanych zasad higieny: życia wśród zieleni, korzystania ze świeżego powietrza i słońca. Upór Poelziga, by zaprojektować dom zaspokajający potrzeby rodziny z dziećmi, wynikał nie tylko z faktu, że architekt sam był wówczas młodym ojcem, ale również z chęci zwrócenia uwagi szerszej publiczności na nowe koncepcje pedagogiczne: prawo dziecka do opieki, zabawy, nauki i dorastania w estetycznym otoczeniu. Masner, opisując sypialnię i pokój zabaw w domu pokazanym na wystawie w 1904 roku, zauważył: „każde dziecko ma własną szafę [...] dzieciom pozostawiono więcej miejsca do zabawy. Można powiedzieć, że wymogi higieny związane z hartowaniem w deszczowe dni w otwartej werandzie oraz pedagogiki (wychowanie w porządku – stąd każde dziecko ma swoją szafę) łączy w tych pokojach artystyczny czar. Tworzy on ze spartańskiej rzeczywistości przytulny, bajkowy świat, delikatnie oddziałujący na artystyczną duszę dziecka, a nie bombardujący je sztuką ze wszystkich stron”. Nieco dalej dodał: „w naszym domu mogą mieszkać tylko tacy ludzie, którzy w ciszy chcą cieszyć się swoim szczęściem. Właśnie tęsknota do pielęgnowania życia wewnętrznego jest znakiem naszych czasów i przemawia za domem jednorodzinnym”<sup>22</sup>.

<sup>20</sup> P. Davey, *Arts-and-Crafts-Architektur*, Stuttgart 1996, s. 125–137.

<sup>21</sup> K. Masner, *Das Einfamilienhaus...*, s. 13.

<sup>22</sup> Ibidem.

Przedstawione powyżej główne idee Wystawy Rzemiosła i Rzemiosła Artystycznego w 1904 roku znalazły swoją kontynuację i rozwinięcie również na późniejszej, dosyć dobrze znanej Wystawie Stulecia w 1913 roku<sup>23</sup>. Dopiero też wówczas Wrocław, wzorem innych miast europejskich, doczekał się stałych budynków wystawowych, usytuowanych w pobliżu Parku Szczytnickiego. Według projektu Maksa Berga wzniesiono podziwiane do dziś dzieło architektoniczne – Halę Stulecia (w 2006 roku wpisana na Listę Światowego Dziedzictwa UNESCO), oraz budynek restauracji. Z kolei mający duże doświadczenie architektoniczne Hans Poelzig, we współpracy z Bergiem, odegrał czołową rolę w ukształtowaniu terenów wystawowych i dodatkowo jeszcze zaprojektował, nie mniej interesujący, budynek Pawilonu Czterech Kopuł oraz Pergolę ze stawem (il. 8). Na Wystawie Stulecia nadal prezentowano nowe rozwiązania architektoniczne, również domy jednorodzinne z ogrodami. Powstały także propozycje wzorcowych ogrodów, przykłady ogrodów historycznych i egzotyczny Ogród Japoński. Na rozbudowywanych z czasem wrocławskich terenach wystawowych w 1929 roku odbyła się szeroko komentowana w prasie specjalistycznej ekspozycja Werkbundu „Mieszkanie i Miejsce Pracy” (WuWA).

Wrocławskie tereny wystawowe w dość dobrym stanie przetrwały II wojnę światową i w 1948 roku można było tu właśnie, w zmienionych realiach politycznych i gospodarczych, pokazać ważną dla ówczesnych władz, ale i dla większości Polaków Wystawę Ziem Odzyskanych (WZO).

<sup>23</sup> J. Ilkosz, *Hala Stulecia i Tereny Wystawowe we Wrocławiu – dzieło Maksa Berga*, Wrocław 2005.



### Searching for new ideas and forms of spiritual life – symptoms of this phenomenon at the Wrocław Exhibition of Craft and Artisanal Handicraft in 1904 (summary)

In the 19<sup>th</sup> century exhibitions demonstrating human achievements in the field of industry and invention were frequently organized. The exhibition, which took place in Wrocław in 1904 had already a different character and new ideas appeared there. It was a standard detached family house with garden, tailored to the individual needs of its residents, which was a programme manifesto of architect Hans

Poelzig and strongly influenced the discussion about residential architecture and reformatory ideas of *Landhaus*. At the same time new rules concerning education and hygiene have led the architect to design special rooms for children as well as furniture adapted to their needs.

An interest in distant cultures: the Egyptian and the Nordic-Germanic ones were perceptible in decoration of part of the exhibition pavilions. The need for the revival of medieval crafts was stressed. Thanks to support of Wrocław Mayor's wife – Margarete Bender, artistic works of women were presented.