

Izabella Powalska

Uniwersytet Łódzki,
Polski Instytut Studiów nad Sztuką Świata

Twórczość łódzkich malarzy przetomu XIX i XX stulecia

Koniec XIX i początek XX stulecia to ważny rozdział w historii polskiego malarstwa, które przeżywało wówczas swój rozkwit. Był to również niezwykle istotny okres dla łódzkiego środowiska artystycznego. Trudno oczywiście porównywać Łódź do takich ośrodków, jak Kraków, Warszawa czy Lwów, ale warto chyba, choćby krótko, przedstawić powstające tu, w tym właśnie czasie, całkowicie nowe środowisko malarzy i rzeźbiarzy.

Sytuacja kulturalna Łodzi miała ścisły związek z dziejami miasta, które jeszcze w 1825 roku liczyło około tysiąca mieszkańców, by pod koniec stulecia stać się kilkusetkrotnym, ciągle rozwijającym się miastem przemysłowym – drugim co do wielkości w Królestwie Polskim – i głównym ośrodkiem włókiennictwa¹. Ten niezwykle gwałtowny i dynamiczny rozwój miasta pociągał za sobą określone konsekwencje. W zakresie kultury oznaczał właściwie całkowity brak tradycji. Rozwój instytucji kultury był stosunkowo powolny i początkowo, od lat 40. XIX wieku, dotyczył głównie teatru i muzyki. Sztuki plastyczne w „polskim Manchesterze” zaczęły się rozwijać właściwie dopiero w latach 80.

Przełom stuleci był dla Łodzi okresem, kiedy ukształtował się tu pierwszy krąg artystyczny skupiający malarzy, rzeźbiarzy i architektów. W tym samym czasie rozpoczęły też działalność pierwsze prywatne szkoły artystyczne i galerie wystawienniczo-handlowe. Ożywienie artystyczne było związane z pojawiającymi się potrzebami kulturalnymi mieszkańców (choć przede wszystkim raczej niewielkiego grona inteligencji i części burżuazji przemysłowej), ale głównie z przyjazdem do Łodzi kilku malarzy. Część z nich, jak Samuel Hirszenberg, właśnie powróciła po studiach do rodzinnego miasta, część natomiast przybywała

do Łodzi, licząc na znalezienie odbiorców wśród szybko bogacących się miejscowych fabrykantów².

Tym, co charakterystyczne dla łódzkiego środowiska w interesującym nas okresie, była jego duża zmienność, „rotacja” twórców, którzy nierzadko przybywali do Łodzi na krótko, niekiedy na dwa–trzy lata. Wynikało to niestety ze skromnego zainteresowania sztuką wśród Łódzian. Taka sytuacja wpływała na kondycję finansową artystów, którzy próbując utrzymać się w Łodzi, byli zmuszeni podejmować również inne zajęcia – w najlepszym razie prowadzenie lekcji malarstwa bądź nauczanie rysunku w szkołach, ale często także wykonywanie dekoracji dla zakładów fotograficznych, na wystawy handlowe i bale, aranżacje tzw. żywych obrazów itp. Malowali też polichromie w pałacach, teatrach i kinach, np. Leopold Pilichowski około 1902 roku w nowym gmachu poczty, a Eustachy Pietkiewicz i Dawid Haltrecht w 1911 roku w kinie „Casino”. Pilichowski i Strzeżymir Pruszyński przygotowali oprawę plastyczną i dekorację pawilonów na wystawę higieniczno-spożywczą w 1903 roku, a Eustachy Pietkiewicz i Henryk Szczygliński wykonali dekoracje sceny i ogrodu w stylu greckim w letnim „teatrze kinematograficznym” Zielona Łódź w 1912 roku³. Artyści angażowali się także, co znamienne dla Łodzi, w prowadzenie salonów wystawienniczo-handlowych⁴.

Dotychczasowe badania pozwalają szacować liczebność grona łódzkich artystów, w okresie od 1880 do 1914 roku,

¹ W 1828 r. Łódź miała około 5 tys. mieszkańców, w 1865 r. – 40 tys., w 1885 r. – 108 tys., w 1900 r. – 283 tys., a w 1914 r. – 478 tys., wg: *Łódź. Dzieje miasta*, t. 1: *Do roku 1918*, red. R. Rosin, red. tomu B. Baranowski, J. Fijałek, PWN, Łódź–Warszawa 1988, s. 196.

² W 1884 r. przyjechał do Łodzi przedstawiciel warszawskiej „Spółki portretowej”, do której należeli Stanisław Hejman, Edmund Perle, Stanisław Sztecel i Jan Moniuszko, a w 1887 i 1888 r. w celu malowania portretów przebywali w Łodzi Dawid Modenstein, Maurycy Trębacz i Stanisław Hejman; „Dziennik Łódzki” 1884, nr 211, s. 2; 1887, nr 219, s. 2; 1888, nr 154, s. 2–3, nr 250, s. 2.

³ „Rozwój” 1912, nr 146, s. 7.

⁴ Otto Bauer, Kazimierz Krzyżanowski, Antoni Szczygliński, Edward Grajner, Eugenia Glanc, Eustachy Pietkiewicz, Karol Ende.

na około sześćdziesięciu twórców⁵. Cechę charakterystyczną łódzkiego środowiska, podobnie jak samego miasta, stanowiła jego wielonarodowość. Wśród artystów działających w „bawelnianym grodzie” byli przedstawiciele pochodzenia polskiego, niemieckiego, żydowskiego i rosyjskiego⁶. Na podkreślenie zasługuje fakt dość znacznego udziału w tym gronie artystów żydowskich⁷. Jednocześnie należy zauważyć, że nie istniały tu podziały narodowościowe – wspólnie urządzano wystawy, uczestniczono w różnych przedsięwzięciach, wspólnie wynajmowano pracownie. Świadczy o tym fotografia z 1899 roku ukazująca „łódzką kolonię Apellesową” w Salonie Artystycznym prowadzonym przez Zygmunta Bartkiewicza – pierwszego łódzkiego marszanda, literata, rysownika i malarza (il. 1).

Do grona miejscowych twórców należało także kilka kobiet, choć w Łodzi działały one stosunkowo krótko. Były to Alicja Nowińska (mieszkała w Łodzi w latach 1902–około 1908), Kazimiera Wiśniewska-Szczygielska (1900–1909), Eugenia Glanc (1900–1913), Lena Pilicho (od 1902 do około 1903–1905), Julia Jonscher-Lipińska (około 1911) i Aga Borchert-Gardzielewska (około 1912).

⁵ W. Jordan, *W kręgu łódzkiej secesji*, Wydawnictwo Literatura, Łódź 2006, s. 308; eadem, *Łódzkie środowisko malarskie na przełomie XIX i XX wieku*, [w:] *Sztuka w Łodzi (2). Materiały sesji naukowej zorganizowanej przez Łódzki Oddział Stowarzyszenia Historyków Sztuki, 8–9 października 2001 roku*, red. M. Wróblewska-Markiewicz, Łódź 2003, s. 143–144.

⁶ Artysty polscy: Wacław Przybylski, Witold Wołczaski, Antoni Piotrowski, Strzeżymir Pruszyński, Kazimierz Krzyżanowski, Henryk Szczygliński, Franciszek Łubieński, Ryszard Radwański, Zygmunt Bartkiewicz, Eugenia Glanc, Alicja Nowińska, Kazimiera Wiśniewska-Szczygielska, Eustachy Pietkiewicz, Jan Marcinkowski, Bolesław Nitecki, Edward Grajner, Franciszek Lipiec, Jerzy Leman, Bolesław Nawrocki, Bogdan Proskura-Suszczański; artyści narodowości niemieckiej: Otto Bauer, Otto Poppel, Oskar Mayer-Elbing, Karol Ende; artyści żydowscy: Samuel i Leon Hirszenbergowie, Natan Altman, Leopold Pilichowski, Lena Pilicho, Jakub Kaczenbogen, Dawid Modenstein, Henryk Glicenstein, Maurycy Trębacz, Arnold Monat, Abraham Behrman, Lazar Rosenberg, Artur Szyk, Max Haneman, Dawid Haltrecht, Stanisław Bender; artyści rosyjscy: Ludomir Illinicz-Zejdel. W przypadku niektórych twórców trudno jednoznacznie rozstrzygnąć o ich narodowości. Jest to spowodowane brakiem bliższych informacji o ich życiu i twórczości. Zob. *Słownik artystów polskich i obcych w Polsce działających (zmarłych przed 1966 r.): malarze, rzeźbiarze, graficy*, t. 1–9 (A–Rz), Polska Akademia Nauk. Instytut Sztuki, 1971–2013; Ł. Grzejszczak, *Środowisko artystów łódzkich pochodzenia niemieckiego przed 1918 rokiem*, [w:] *Sztuka w Łodzi (4). Geyer, Scheibler i inni... / Kunst in Łódź (4). Geyer, Scheibler und die anderen... Materiały seminarium naukowego Wpływ narodów obszaru języka niemieckiego na rozwój sztuki w Łodzi zorganizowanego przez Łódzki Oddział Stowarzyszenia Historyków Sztuki w dniu 25 października 2005 roku*, red. M. Wróblewska-Markiewicz, A. Lorenc-Karczewska, Łódź 2007, s. 107–120.

⁷ I. Gadowska, *Żydowscy malarze w Łodzi w latach 1880–1919*, Neriton, Warszawa 2010.



Il. 1. Łódzcy artyści w salonie Zygmunta Bartkiewicza w 1899 r.; za: „Tygodnik Ilustrowany” 1899, nr 7, s. 133. Na zdjęciu m.in. Zygmunt Bartkiewicz, Samuel Hirszenberg, Dawid Modenstein, Leopold Pilichowski, Strzeżymir Pruszyński i Wacław Przybylski

W XIX-wiecznej Łodzi nie było właściwie żadnych tradycji kształcenia artystycznego. Miasto nie posiadało w tym czasie akademii, a prywatne szkoły artystyczne były skromne. Łodzianie zyskali możliwość kształcenia się w rodzinnym mieście dopiero od połowy lat 90. dzięki pierwszym tego rodzaju placówkom. Najdłużej utrzymały się dwie z nich – prowadzona w latach 1895–1910 przez Witolda Wołczaskiego⁸ oraz działająca w latach 1896–1908 szkoła Jakuba Kaczenboga⁹. Szkoły bądź nauczanie w pracowniach prowadzili także Dawid Modenstein, Kazimiera Wiśniewska-Szczygielska (w latach 1900–1909), Alicja Nowińska (1904–1908), Jowisz Szwabski (1904–1913?), Eugenia Glanc (1906–1913), Kazimierz Biedrzycki (1906–1907) i Jerzy Leman, a w późniejszym okresie również Piotr Szymański (1914–około 1920), Abraham Behrman i Maurycy Trębacz¹⁰.

Przez długi czas w Łodzi nie istniał salon wystawienniczy. Pierwsze „ekspozycje” obrazów odbywały się wówczas w wi-

⁸ „Tydzień” (Piotrków) 1894, nr 51, s. 5; 1897, nr 28, s. 2.

⁹ Szkoła działała od około 1896 do 1908 r. przy ul. Promenadowej 27, następnie przy ul. Piotrkowskiej 82 i ul. Piotrkowskiej 6. Oferowała słuchaczom, dorosłym i dzieciom kursy dzienne i wieczorowe, jak również letnie wyjazdy w plener, „Tydzień” (Piotrków) 1897, nr 1, s. 4; „Łódzki Zeitung” 1899, nr 225, s. 1.

¹⁰ Ł. Grzejszczak, *Szkołnictwo plastyczne w Łodzi w latach 1895–1939. Metody kształcenia i ich wpływ na rozwój miejscowego środowiska artystycznego*, [w:] *Polskie szkolnictwo artystyczne. Dzieje – teoria – praktyka*, red. M. Poprzedzka, Stowarzyszenie Historyków Sztuki, Warszawa 2005, s. 146–153; I. Powalska, *Żydowskie szkoły artystyczne w Łodzi do 1939 r.*, referat wygłoszony podczas konferencji „VII Ogólnopolskie Spotkanie Historyków Sztuki i Konserwatorów Dzieł Sztuki Orientu”, Toruń 14–15.06.2012 r.

trynach księgarni i sklepów m.in. L. Fischera, J. Petersillego i R. Szatkego przy ul. Piotrkowskiej¹¹, a także w zakładzie fotograficznym Bronisława Wilkoszewskiego. W drugiej połowie lat 80. i w latach 90. takim celem często służyły reprezentacyjne sale wynajmowane w Hotelu Grand¹². Mimo licznych postulatów, zwłaszcza na łamach miejscowej prasy, i podejmowanych prób, miasto nie doczekało się działającego przez dłuższy czas salonu sztuki – galerii, dającej miejscowym artystom możliwość wystawiania i sprzedawania własnych dzieł. Pierwszym tego rodzaju przedsięwzięciem był Salon Artystyczny Zygmunta Bartkiewicza¹³. Działał on w latach 1895–1900 przy ul. Benedykta 1, a następnie przy ul. Zawadzkiej 3 i przyczynił się do aktywizacji grupy łódzkich malarzy, którzy wystawiali tu swoje obrazy. W 1900 roku kierownictwo galerii przekazał Bartkiewicz rysownikowi i malarzowi Ottonowi Bauerowi, a wkrótce podjął decyzję o sprzedaży salonu i w 1901 roku wyjechał na studia malarskie do Monachium. Kolejną placówką to Salon Sztuk Pięknych Jana Grodka, który w 1901 roku przejął salon Bartkiewicza, a kierownictwo powierzył rzeźbiarzowi Antoniemu Szczygielskiemu. Salon mieścił się przy ul. Piotrkowskiej 87, a od 1905 roku przy ul. Piotrkowskiej 16¹⁴. W 1899 roku przy ul. Piotrkowskiej 31 rozpoczęła działalność Stała Wystawa Sztuk Pięknych Józefa Pawłowskiego. W 1900 roku została przejęta przez Tadeusza Kozaneckiego, który jako kierownika galerii zatrudnił malarza Kazimierza Krzyżanowskiego. W latach 1905–1907 działał w mieście Salon Kazimierza Biedrzyckiego (ul. Piotrkowska 16, ul. Południowa 3), prowadzony przez malarza Edwarda Grajnera, a po jego tragicznej śmierci w 1907 roku – przez krótki czas – przez Eugenię Glanc. Kolejne lata to kryzys gospodarczy i wydarzenia rewolucyjne, które spowodowały prawie całkowity zanik działań artystycznych. Z Łodzi wyjechała wówczas większość znaczniejszych artystów. Ponowne ożywienie to okres od 1910 roku do wybuchu I wojny światowej. W tym czasie powstały dwie galerie: Stała Wystawa Sztuk Pięknych Eustachego Pietkiewicza przy ul. Dzielnej 7, działająca od 1910 do 1912 roku¹⁵, oraz Salon przy ul. Ewangelickiej 5,

założony przez pejzażystę Karola Endego w 1914 roku, który przetrwał zaledwie kilka miesięcy.

Za szczególnie pomyślny, a także ważny okres dla rozwoju malarstwa w Łodzi należy uznać lata 1895–1905 ze względu na działalność pierwszych salonów artystycznych i wspomnianych szkół artystycznych oraz szeroki udział artystów w różnorodnych przedsięwzięciach kulturalnych – konkursach, odczytach itp. Przede wszystkim jednak z uwagi na liczne wystawy, zarówno zbiorowe i indywidualne miejscowych malarzy, jak i o szerszym zasięgu. W tym czasie indywidualne ekspozycje przedstawili m.in. Natan Altman, Abraham Behrman, Samuel Hirszenberg, Otto Bauer, Leopold Pilichowski, Maurycy Trębacz. Zorganizowano również kilka dużych, zbiorowych wystaw w 1898, 1903 i 1905 roku¹⁶.

Spośród grona łódzkich malarzy jednym z najciekawszych był Samuel Hirszenberg (1865–1908). Do rodzinnego miasta powrócił w 1892 roku po studiach w Krakowie, Monachium i Paryżu. Główne miejsce w jego dorobku zajmowały obrazy o tematyce żydowskiej, utrzymane zazwyczaj w tradycji realistycznego malarstwa monachijskiego¹⁷. W Łodzi namalował m.in. takie obrazy, jak *Sjesta sobotnia*, *Konferencyjka*, *O zmroku w synagodze*, *Żyd wieczny tułacz*, *Wychodźcy*. Artyście nie były jednak obce aktualne tendencje w malarstwie – impresjonizm, symbolizm czy secesja. Świadczy o tym m.in. impresjonistyczne studium z 1889 roku *Dama z czerwoną parasolką* oraz cykl dekoracyjnych *panneau*, który około 1903 roku Hirszenberg namalował na zamówienie fabrykanckiej rodziny Poznańskich, do jadalni i sali balowej przebudowywanego pałacu przy ulicy Ogrodowej. Należą do niego zachowane w jadalni kompozycje: *Pożegnanie*, *Wjazd*, *Muza*, *Dziewczyna z owocami*, obrazy ukazujące postaci męskie i kobiece akty w arkadyjskim pejzażu (*Pasterz grający na fujarce*, *Akt kobiety*, *Laura*) oraz cztery zaginione alegoryczne przedstawienia z sali balowej: *Muzyka*, *Poezja*, *Sława* i *Taniec*¹⁸. Obrazy te wykazują liczne analogie do malarstwa Ludwiga von Hofmanna z lat 80. i 90. oraz Edwarda Okunia. Można tu również wskazać na inspiracje twórczością Pierre'a Puvis de Chavannes'a, Hansa von Maréesa czy Hansa Thomy¹⁹. Na uwagę zasługują także dzieła Hirszenberga, które należy zaliczyć do wczesnoekspresjonistycznych i można

¹¹ H. Zawilska, *Problemy plastyki i wystawiennictwa w Łodzi na przełomie XIX i XX w. (1884–1914)*, [w:] *Sztuka łódzka. Materiały Sesji Stowarzyszenia Historyków Sztuki*, red. J. Ojrzyński, PWN, Warszawa–Łódź 1977, s. 57, 60, 62.

¹² W 1894 r. wystawiali tam np. Samuel Hirszenberg i Leopold Pilichowski. „Echo Muzyczne, Teatralne i Artystyczne” 1894, nr 50, s. 608; „Gazeta Polska” 1894, nr 282, s. 3.

¹³ „Rocznik Artystyczno-Literacki, Teatralny, Ilustrowany na rok 1899” 1899, s. 37–39.

¹⁴ Z.B. [Zygmunt Bartkiewicz], *Sztuka w Łodzi*, „Świat” 1901, nr 2, s. 51.

¹⁵ R.R., *Z Salonu Sztuk pięknych*, „Rozwój” 1910, nr 275, s. 4–5; „Złoty Róg” 1912, nr 39, s. 10.

¹⁶ I. Gadowska, op. cit., s. 57, 65–70.

¹⁷ J. Malinowski, *Malarstwo i rzeźba Żydów polskich w XIX i XX wieku*, Wydawnictwo Naukowe PWN, Warszawa 2000, s. 78–85.

¹⁸ „Ost und West” 1904, Nr. 10, sp. 675–678.

¹⁹ Szerzej analizuję zespół obrazów w artykule: *Życie i twórczość Samuela Hirszenberga w świetle najnowszych badań*, przyjęty do druku w publikacji: *Inspiracje – metamorfozy – refleksje*. Sztuka w Łodzi 7. Materiały sesji

wiązać z początkami tzw. ekspresjonizmu żydowskiego (*Czarny sztandar, Odwiedziny na grobach ojców, Klątwa, Licytacja, Taniec chasydów*), oraz rzadko doceniane i mniej znane malarstwo pejzażowe²⁰, a zwłaszcza seria pejzaży włoskich z lat 1900–1901, widoki z Normandii i Bretanii oraz liczne przedstawienia z Jerozolimy i jej okolic.

Malarzem był również brat Samuela, Leon (Noel) Hirszenberg (1870–1915), który w połowie lat 90. powrócił po studiach do Łodzi i włączył się w działalność powstającego środowiska artystycznego. Leon prezentował swoje obrazy w salonie Bartkiewicza w latach 1898 i 1899, na Wystawie Sztuk Pięknych Józefa Pawłowskiego w 1899 roku i w 1902 w salonie Jana Grodka (*Idylla, Łączka, Ulica w Lutomiarsku, Droga, Stary cmentarz w Lutomiarsku i Monte Mario o zmroku*)²¹. Około roku 1903 wyjechał do Paryża, skąd często wyjeżdżał do Bretanii i dokąd ostatecznie się przeniósł, aby zamieszkać w niewielkiej, nadmorskiej osadzie rybackiej Perros-Guirec²². Po Władysławie Ślewińskim był jednym z pierwszych polskich malarzy, a z pewnością pierwszym łódzkim, którzy przyjechali do Bretanii i osiedlili się tam zauroczeni regionem. Mimo wyjazdu do Francji Leon cały czas utrzymywał kontakt z krajem, wielokrotnie przyjeżdżając do Łodzi, również na dłużej. Wystawiał w warszawskim Towarzystwie Zachęty Sztuk Pięknych w latach 1903 (*Widok z Concarneau, Natchnienie, Dama, Głowa staruszki*), 1904 (*Pejzaż o zmroku, Studium*) i 1905 (*Zamyślenie, Przy kominku, Studium*)²³, w krakowskim Towarzystwie Przyjaciół Sztuk Pięknych w 1905 i 1906 roku, a także w Łodzi w 1903 i 1911 roku. Niewielka liczba znanych dzieł uniemożliwia dokładną analizę twórczości Leona. We wczesnym okresie pozostawał pod wpływem malarstwa monachijskiego, malując portrety i sceny rodzajowe (*Dziewczynka z kotem*, 1896; *W kuchni, Pracznia, Portret ojca*), oraz zapewne pod wpływem brata podejmował tematykę żydowską (*Cmentarz żydowski*). Następnie jego malarstwo ewoluowało w kierunku syntetyzmu Szkoły z Pont-Aven oraz symbolizmu (*Zamyślenie*, 1905; *Ocze-*

kiwanie, 1908). Stosował ściszoną, szarą gamę barwną, która uległa rozjaśnieniu po 1910 roku. Zauroczony Bretanią i jej mieszkańcami malował pejzaże morskie (*Rybackie łódzie o zachodzie słońca*, 1910), sceny z życia rybaków i ich portrety (*Brettonka na brzegu morza*, 1903; *Rybacy bretońscy*, 1910; *Kobiety bretońskie nad brzegiem morza, Rybacy*, ok. 1904; *Bretończycy*, ok. 1903–1904) oraz widoki bretońskich wiosek i miasteczek (*Podwórko bretońskie*, 1909). Do Normandii w 1898 roku podróżował również Samuel. W recenzji z wystawy w 1900 roku, na której zaprezentował powstałe tam dzieła, czytamy: „Tam, gdzie Hirszenberg używa barw jasnych, jak *Wybrzeże morskie* lub *Przyptyw morza*, to obrazy jego ożywiają się i nabierają dużo plastyki”²⁴. Niestety żaden z tych pejzaży nie jest znany, więc nie wiadomo, czy również on uległ wpływom syntetyzmu, choć w pewnym stopniu zdaje się na to wskazywać powstały w 1901 roku widok z Capri (il. 2).

Śpośród łódzkich malarzy do Normandii i Bretanii wyjeżdżali w tym czasie również Abraham Behrman i Leopold Pilichowski. Abraham Behrman (1876–1941) podróżował do Francji w latach 1905–1910, a w 1911 roku wystawiał w Łodzi pejzaże bretońskie i portrety rybaków. Późniejsza twórczość malarza, z okresu międzywojennego, to głównie postimpresjonistyczne pejzaże ze wschodnich podróży – do Palestyny, Egiptu, Maroka.

Leopold Pilichowski (1867–1933) w Łodzi mieszkał od około 1894 do 1903–1905 roku, kiedy wyjechał wraz z żoną Leną Pilicho do Francji, a następnie do Anglii. Aktywnie uczestniczył w życiu artystycznym Łodzi, angażując się w wiele przedsięwzięć. Publikował też artykuły o sztuce w łódzkiej i ogólnopolskiej prasie. Malował liczne portrety, sceny rodzajowe o tematyce żydowskiej i pogromowej oraz nastrojowe pejzaże²⁵. Na uwagę zasługują jego kompozycje o charakterze symbolicznym, których przykładem może być bliski twórczości Edwarda Okunia obraz *Płodność*, ukazujący rudowłosą kobietę w czerwonej sukni pod owocującym drzewem jabłoni²⁶, oraz dzieła, w których widoczne jest zainteresowanie problemem sztucznego światła i relacjami światła i mroku – m.in. *Chopin* (il. 3) i *Boul' Mich*²⁷. W jego obrazach pojawiła się też tematyka społeczna – ludzie biedni i bezdomni (*Dolce far Niente, Bez-*

naukowej zorganizowanej przez Łódzki Oddział Stowarzyszenia Historyków Sztuki, Łódź, 8–9 listopada 2013.

²⁰ J. Zagrodzki, *Tradycja i nowoczesność w twórczości Samuela Hirszenberga*, [w:] *Sztuka łódzka...*, s. 93–97.

²¹ „Goniec łódzki” 1902, nr 30, s. 5.

²² Wystawiał w 1904 r. na Salon d'Automne obrazy: *Studium portretowe i Refleksja* oraz na Salon des Indépendants w 1911 r. prace: *Starzy towarzysze, Powrót, Refleksja, Promenada, Głowa kobiety, Portret*, a w 1912 r.: *Szczęśliwe czasy, Idylla i Pejzaż*.

²³ J. Wiercińska, *Katalog prac wystawionych w Towarzystwie Zachęty Sztuk Pięknych w Warszawie w latach 1860–1914*, Wrocław 1969, s. 120.

²⁴ W.C., *Wystawa obrazów Samuela Hirszenberga, „Rozwój”* 1900, nr 92, s. 2.

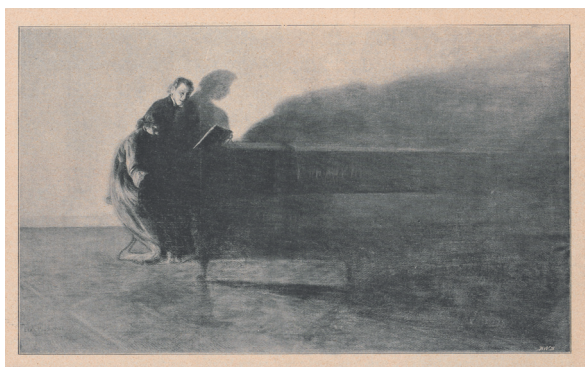
²⁵ „Illustrierte Sonntags Beilage. Handels und Industrieblatt” 1911, Nr. 10, s. 73–77.

²⁶ *Płodność*, ok. 1900 r., olej, płótno, 41,5 × 50 cm, Muzeum Żydowskiego Instytutu Historycznego.

²⁷ „Tygodnik Ilustrowany” 1908, nr 45, s. 901.



Il. 2. Samuel Hirszenberg, *Capri*, 1901 r., olej, płótno, 40 x 61,5 cm; kolekcja prywatna, fot. z archiwum Domu Aukcyjnego Rynek Sztuki



Il. 3. Leopold Pilichowski, *Chopin [Pamięci Chopina]*, przed 1904 r., olej, płótno, zaginiony; za: „Tygodnik Ilustrowany” 1909, nr 46, s. 940

domny). Pilichowski posługiwał się najczęściej zgaszoną paletą barwną z przewagą brązów i szarości.

Śród innych artystów żydowskich można wymienić Dawida Modensteina (1854–1912), który do Łodzi przeniósł się około 1897 roku. Malował głównie portrety oraz sceny rodzajowe utrzymane w realistycznej tradycji „monachijskiej”²⁸. Natan Altman (1864–1929) mieszkał w Łodzi w latach 1895–1904, a następnie wyjechał do Berlina. Malował portrety i pejzaże, z których znane są obecnie tylko pojedyncze dzieła. Maurycy Trębacz (1861–1941) na stałe przeniósł się do Łodzi w 1909 roku i pozostał tu aż do śmierci. Malował obrazy o tematyce żydowskiej, portrety, sceny rodzajowe, pejzaże i martwe natury²⁹.

Środowisko niemieckie reprezentował Otto Bauer (1878–1909), który w Łodzi przebywał w latach 1899–1904. Malo-

wał pejzaże, m.in. z Włoch³⁰, z okolic Łodzi i Inowłódza, oraz portrety. Zajmował się również ilustracją i karykaturą³¹. W tej dziedzinie zaznaczyły się w jego twórczości wpływy secesji. W takiej stylistyce są także utrzymane okładka i ornamenty w książce *Scena polska w Łodzi. 1944–1901*.

Najliczniejszą grupę w łódzkim środowisku stanowili artyści polscy. Należał do niej Wacław Nowina-Przybyłski (1870–1933), który po studiach w Krakowie, Berlinie, Wiedniu i Monachium około 1903 roku osiedlił się w Łodzi. Malował portrety, sceny alegoryczne i symboliczne, w których dostrzegalne są fascynacje malarstwem Böcklina, rzadziej pejzaże. W latach 1912–1914, obok Artura Szyka, był ilustratorem tygodnika humorystycznego „Śmiech”, projektował też plakaty. Około 1917 roku wyjechał do Warszawy. Eustachy Pietkiewicz (około 1883–1932) przyjechał do Łodzi prawdopodobnie w 1905 roku. Wyjechał w roku 1912, by powrócić w okresie międzywojennym. Był malarzem, rysownikiem i scenografem. W latach 1908–1911 kierował pracownią malarsko-dekoratorską łódzkiego Teatru Polskiego. Prowadził również Salon Artystyczny przy ul. Dzielnej. Malował głównie nastrojowe pejzaże, niektórym nadając charakter symboliczny (il. 4)³². Najznamienitszym łódzkim pejzażystą był jednak Henryk Szczygliński (1881–1944). Naukę rozpoczął w miejscowej szkole W. Wołczaskiego, a następnie studiował w Monachium i Krakowie. Był podobno ulubionym i wysoko cenionym przez profesora uczniem Jana Stanisławskiego. W Łodzi przebywał w latach 1909–1914, o czym zwykle nie wspominają biografie malarza. Twórczość Szczyglińskiego mieści się w nurcie malarstwa pejzażowego „szkoły Stanisławskiego”. Był zwolennikiem czystego pejzażu i, rzadko wprowadzał do niego sztafaż. Malował z natury, wędrując po Polsce – Kraków, Pogórze, Tatry, potem okolice Łodzi. Szczególne miejsce zajmują w jego dorobku nokturny, pejzaże malowane o zmierzchu, ale także przedstawienia przedwiośnia i budzącej się przyrody – niektóre o charakterze symbolicznym³³ (il. 5). Szczygliński zajmował się również litografią,

²⁸ H. Heine, *Im Reiche der Farben (III)*, „Neue Lodzer Zeitung. Illustrierte Sonntags-Beilage. Handels und Industrieblatt” 1905, Nr. 20, s. 149.

²⁹ *Maurycy Trębacz 1861–1941. Wystawa monograficzna*, oprac. R. Piątkowska, kat. wyst., Muzeum Historii Miasta Łodzi 04–05.1993, Żydowski Instytut Historyczny w Warszawie 06–11.1993, Muzeum Okręgowe w Lesznie 04–07.1994, Warszawa 1993.

³⁰ Malarz w 1905 r. podróżował po Włoszech, skąd przysłał kilka pejzaży na wystawę w Salonie Jana Grodka; „Lutnista” 1905, nr 14–15, s. 197; J. Strzałkowski, *Słownik artystów łódzkich: malarze, graficy, rzeźbiarze i rzemieślnicy*, Łódź 2005, s. 15.

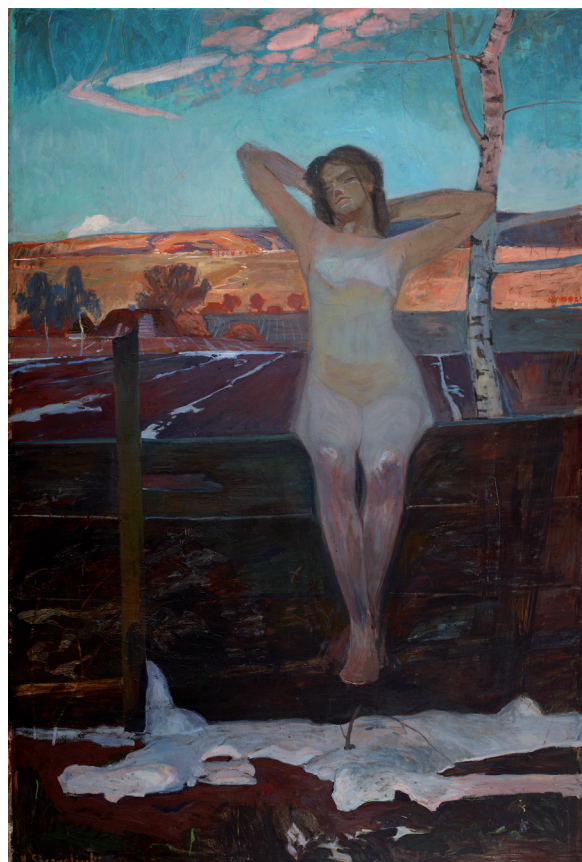
³¹ „Tygodnik Ilustrowany” 1905, nr 15, s. 279, nr 20, s. 378.

³² R.R., op. cit., s. 4–5.

³³ *Katalog zbiorowej wystawy prac Henryka Szczyglińskiego*, Towarzystwo Zachęty Sztuk Pięknych, Warszawa 1918; *Henryk Szczygliński (1881–1944). Wystawa monograficzna*, Muzeum Okręgowe w Białymstoku, Białystok.



Il. 4. Eustachy Pietkiewicz, *Zimowy las*, 1907 r., olej, płótno, 60 × 45 cm; kolekcja prywatna, fot. z archiwum Domu Aukcyjnego Rynek Sztuki



Il. 5. Henryk Szczygliński, *Wiosna*, 1908–1912, olej, płótno, 220 × 149 cm; Muzeum Narodowe w Krakowie, nr inw. MNK II-b-101

projektował plakaty oraz przygotowywał winiety i ilustracje do „Tygodnika Łódzkiego Ilustrowanego” w 1912 roku.

Artyści łódzcy stosunkowo rzadko sięgali po tematykę ludową, tak ważną dla artystów młodopolskich. Można tu przywołać twórczość Franciszka Łubieńskiego (1875–1925), autora wizerunków mieszkańców ziemi sieradzkiej w strojach ludowych. Inicjatorem powstania cyklu był znawca, kolekcjoner i miłośnik folkloru sieradzkiego i mieszkaniec jednej z podsieradzkich wsi – Stanisław Graeve. Około 1908 roku zaprosił on dwóch malarzy – Franciszka Łubieńskiego i Floriana Piekarskiego (1868–1919) do Biskupic, gdzie powstało około trzydziestu obrazów ukazujących chłopów w barwnych, charakterystycznych dla regionu strojach ludowych oraz sceny dokumentujące ludowe zwyczaje, m.in. *Kogutek wielkanocny*, *Gospodarz z Monic*, *W weselnym stroju*³⁴. Tematyka ludowa pojawiała się też w malarstwie Kazimierza Wiśniewskiej-Szczyglińskiej (1875–1913)³⁵.

³⁴ Kilka obrazów przedstawiających chłopów z okolic Sieradza i Łowicza znalazło się również na pośmiertnej wystawie Łubieńskiego w 1925 roku: *Łowiczanka*, *Sieradzanka*, *Typ ludowy z Sieradza*; zob. *Wystawa pośmiertna prac Franciszka Łubieńskiego*, kat. wyst., Miejska Galeria Sztuki, Łódź 1925.

³⁵ Stos., *Nasze artystki. K. Wiśniewska-Szczyglińska*, „Świat” 1910, nr 35, s. 3–4.

Łódzcy malarze przełomu stulecia, poza wyjątkami, pozostają prawie nieznanymi, a ich obrazy w dużej części znajdują się w zbiorach prywatnych. Jednocześnie opinie dawnych recenzentów, często zarzucających artystom schlebianie gustom odbiorców, spowodowały ugruntowanie się przekonania, że nie było to malarstwo ciekawe i wartościowe. W świetle powyższych rozważań wydaje się to jednak opinia krzywdząca. Choć ośrodkiem awangardowej sztuki Łódź stała się dopiero w okresie międzywojennym, to już wcześniej łódzcy twórcy utrzymywali kontakty z ośrodkami zagranicznymi, wyjeżdżali do Paryża, Bretanii, Monachium, niektórzy z powodzeniem prezentowali swoje dzieła na międzynarodowych wystawach w Berlinie, Monachium, Paryżu i jak – dowodzą niektóre obrazy – starali się podążać za aktualnymi tendencjami artystycznymi. Można wśród nich odnaleźć przykłady dzieł wpisujących się w nurt polskiego modernizmu, symbolizmu czy secesji, ale również świadczące o włączaniu się łódzkich twórców w aktualne nurty malarstwa europejskiego.

Artykuł ten zaledwie sygnalizuje pewne zagadnienia oraz problemy i nie prezentuje całego środowiska łódzkiego epoki

fin de siècle'u, a jedynie wybranych artystów. Właściwa ocena dorobku łódzkich malarzy przełomu wieków wymaga z pewnością dalszych badań, które pozwolą na lepsze poznanie ich twórczości.

The works of painters from Łódź from the turn of the 19th and 20th centuries

(summary)

The turn of 20th century in Łódź was a period of dynamic growth of its artistic life. Among the artists active there were Samuel and Leon Hirszenbergs, Leopold Pilichowski, Antoni Piotrowski, Henryk Szczygliński, Waław Nowina Przybylski and Eustachy Pietkiewicz. Their art is an evidence of varied artistic influences ranging from Cracow to Paris, and from Munich *Art Nouveau* to Symbolist Art.