

Idee odnowy rzemiosła, które pojawiły się w Europie pod koniec XIX stulecia, okazały się niezwykle żywe w sztuce polskiej początku XX wieku. Koncepcja ścisłej współpracy między artystą – projektantem i wykonawcą – rzemieślnikiem została zainicjowana przez brytyjski ruch Arts & Crafts, działalność warsztatów rzemieślniczo-artystycznych Williama Morrisa oraz grupy Charlesa Renniego Mackintosha działającej w Glasgow. Sztuka szkockiej grupy artystów zaprezentowana w Wiedniu w 1900 roku w ramach VIII wystawy Secesji Wiedeńskiej wywarła ogromny wpływ na powstanie i działalność Warsztatów Wiedeńskich, założonych w 1903 roku przez Josefa Hoffmanna i Kolomana Mosera. Warsztaty Wiedeńskie działały zgodnie z głoszoną przez siebie ideą, że „pracę artysty uprawiającego rzemiosło artystyczne należy mierzyć tą samą miarą, co pracę malarza lub rzeźbiarza”<sup>1</sup>. Obok osoby artysty – projektanta zaczęto też dostrzegać rolę rzemieślnika jako wykonawcy powierzonych mu projektów. Nierzadko projektant wraz z rzemieślnikiem wspólnie sygnowali swoje wyroby, a ich nazwiska figurowały obok siebie w katalogach wystaw i czasopismach poświęconych sztuce<sup>2</sup>.

Idea odnowy rzemiosła znalazła odzwierciedlenie również w programach rodzimych stowarzyszeń twórczych. Już w 1901 roku zawiązało się w Krakowie Towarzystwo Polska Sztuka Stosowana, które skupiało swoją działalność na upowszechnianiu rzemiosła oraz dążeniu do podniesienia rangi sztuki użytkowej, tak aby nie traciła ona swoich wartości estetycznych. Początkowo

Towarzystwo Polska Sztuka Stosowana korzystało z doświadczeń stylu zakopiańskiego oraz tradycji sztuki ludowej innych regionów kraju. W 1908 roku artyści zrzeszeni w TPSS zaprezentowali swoje prace na wystawie w warszawskiej Zachęcie, a w ich projektach zauważalne stało się już wówczas odejście od form inspirowanych sztuką ludową i wpływami secesji ku tendencjom modernistycznym<sup>3</sup>.

Grupom twórczym powstającym na początku XX wieku towarzyszyło zaplecze w postaci warsztatów rzemieślniczych realizujących projekty artystyczne. W kontekście ówczesnych europejskich nurtów odrodzenia rzemiosła funkcjonowała także firma meblarska Józefa Sperlinga, założona w Krakowie w 1905 roku. W warsztatach Sperlinga powstawały meble projektowane przez znanych artystów zrzeszonych w Towarzystwie Polska Sztuka Stosowana, on sam zaś nawiązywał kontakty handlowe z wytwórcami współpracującymi z Warsztatami Wiedeńskimi.

Józef Sperling, urodzony w Rzeszowie w 1884 roku, pochodził z rodziny żydowskiej zajmującej się od pokoleń handlem meblami. Po okresie nauki Sperling przejął prowadzenie sklepu meblowego w Rzeszowie, a jednocześnie w 1905 roku otworzył skład meblowy w Krakowie przy ulicy Wrzesińskiej 7. Początkowo podróżował między Rzeszowem i Krakowem, ale już w 1908 roku zamieszkał na stałe pod Wawelem. Dobrze prosperujący skład Sperlinga przeniósł swoją działalność do neorenesansowego pałacyku przy ulicy Dunajewskiego 7. Zamówiono plakaty reklamujące firmę<sup>4</sup>, a w prasie codziennej ukazywały się ogłoszenia o treści: „Józef Sperling Kraków, Dunajewskiego 7 poleca: Kompletnie urządzenia sypialń, jadalń, gabinetów męskich. Wielki wybór garniturów klubowych. Stylowe urządzenia salonów, dekoracje. Urządzenie will, zakładów

<sup>1</sup> G. Fahr-Becker, *Wiener Werkstaette*, Taschen 1995, s. 103–113.

<sup>2</sup> W publikacji „Sztuka Stosowana. Wydawnictwo Towarzystwa Polska Sztuka Stosowana w Krakowie” 1911, z. 15, czytamy: „Umieblowanie Cukierni Jana Michalika dostarczył, podług projektów Karola Frycza, zakład Józefa Sperlinga w Krakowie. Kanapy i siedziska wykonali w zakładzie Józefa Sperlinga stolarze: Tomasz Michalec i Ignacy Kociołkiewicz, roboty tapicerskie: Stefan Bratkiewicz, Roman Wesołowski i Wilhelm Lustbader, fotele kominkowe: Wincenty Figuła, supraporty i słupy – majster stolarski: Józef Kobos, pozłotnik: Alfred Komorowski”.

<sup>3</sup> I. Huml, *Polska sztuka stosowana*, Warszawa 1978, s. 31.

<sup>4</sup> Jan Tadeusz Januszewski (1889–1967), Stylowe urządzenia i dekoracje wewnętrzne, ok. 1908 r., litografia.

lecniczych, hoteli, lokalów, itp. Projekty fachowych architektów i art. malarzy polskich”<sup>5</sup>. „Pokoje dla dzieci, gabinety męskie, salony, sypialnie, jadalnie, według projektów architektów i artystów malarzy. Józef Sperling Kraków, ul. Dunajewskiego 7 (Podwale 14)”<sup>6</sup>.

Sperling, współpracując z wieloma twórcami oraz projektantami, szybko zdobył zaufanie klientów i zyskał rangę doradcy w kwestiach aranżacji i wystroju wnętrz, a prowadzona przez niego firma realizowała wiele ważnych zamówień. W zakładach Sperlinga powstały meble do sanatorium dra Kazimierza Dłuskiego w Zakopanem, wykonane według projektów Karola Frycza, Henryka Uziembły i Jana Rembowskiego<sup>7</sup>. Na Powszechnej Wystawie Sztuki Polskiej we Lwowie w 1910 roku w sali Towarzystwa Artystów Polskich „Sztuka” znalazły się meble projektowane przez Stefana Filipkiewicza i Stanisława Kamockiego, zrealizowane w pracowni Sperlinga<sup>8</sup>. Zajmował się on ponadto urządzeniem wnętrz kawiarni krakowskich, które na przełomie wieków stały się modnym miejscem spotkań środowisk artystyczno-literackich. To w jego warsztatach wykonano zachowane częściowo do dziś komplety mebli – te do wnętrza Jamy Michalika według projektu Karola Frycza<sup>9</sup> oraz meble projektu Eugeniusza Dąbrowy-Dąbrowskiego, oparte na wzorach wiedeńskich, do Cukierni Jana Noworolskiego w Sukiennicach. Przedsiębiorstwo Sperlinga było także zaangażowane w realizację projektów mebli do części wnętrza dworku podmiejskiego na słynną krakowską Wystawę Architektury i Wnętrz w Otoczeniu Ogrodowym w 1912 roku. Józef Sperling na bieżąco zaznajamiał się z aktualnymi trendami panującymi we wzornictwie oraz z dokonaniem czołowych projektantów. Z Wiednia sprowadzał wzorniki mebli i gotowe wyroby, wśród nich meble austriackiej firmy Jacob & Josef Kohn, ściśle współpracującej z Warsztatami Wiedeńskimi.

W 1913 roku Sperling zakupił kamienicę przy ulicy Sławkowskiej 12, przebudowaną przez krakowskiego architekta Franciszka Mączyńskiego. Trzypiętrowy budynek z poddaszem wpisujący się w historyczną zabudowę ulicy był domem ro-

dzinnym Sperlingów, w którym otwarto skład meblowy. Gdy w 1924 roku Sperling wraz ze swoją drugą żoną Marią Silberberg, siostrą Aneri – Ireny Weissowej, przeniósł się na stałe do Francji i zamieszkał w Nicei, przedsiębiorstwo pozostawione w kraju działało nadal nieprzerwanie. Sperling wciąż utrzymywał kontakty z krakowskim środowiskiem artystycznym. Był portretowany m.in. przez Olę Boznańską czy Alfonsa Karpińskiego, a jego wczesne popiersie w gipsie wykonał Henryk Hochman (il. 1). Po ogłoszeniu przez ówczesnych twórców bojkotu Towarzystwa Przyjaciół Sztuk Pięknych w Krakowie Sperling użyczył wnętrz swojej kamienicy przy Sławkowskiej 12 na Wystawę Niezależnych otwartą 12 lutego 1927 roku, której towarzyszył plakat autorstwa Wojciecha Weissa. Sale przy Sławkowskiej 12 wpisały się na trwałe w wystawienniczą mapę przedwojennego Krakowa, gdyż jeszcze w latach 30. odbywały się tam czasowe ekspozycje z zakresu różnych dziedzin sztuki. Józef Sperling do kraju już nie powrócił, zmarł w Nicei w 1949 roku<sup>10</sup>.

Kraków, który na początku XX wieku należał do intensywnie rozwijających się miast Europy, szybko i niemal spontanicznie zareagował na koncepcję miast-ogrodów przedstawioną przez brytyjskiego urbanistę Ebenezera Howarda. W roku 1910 rozszerzono granice administracyjne miasta o przyległe gminy, co doprowadziło do powstania Wielkiego Krakowa – nowoczesnej jak na owe czasy metropolii. Pilnie potrzebna stała się więc koncepcja zabudowy i zagospodarowania nowo przyłączonych dzielnic. Krakowscy architekci oraz urbaniści chętnie podjęli idealistyczną wizję miast-ogrodów. W roku 1912 z inicjatywy Delegacji Architektów Polskich przy współudziale Towarzystwa Polska Sztuka Stosowana w Krakowie została zorganizowana słynna Wystawa Architektury i Wnętrz w Otoczeniu Ogrodowym, która stała się bezprecedensowym wydarzeniem zarówno w skali krajowej, jak i europejskiej. Ekspozycję zlokalizowaną na terenach między obszarem Błoń a Parkiem Jordana zwiędził również sam Ebenezer Howard.

Na wystawie zaprezentowano plany i modele domów mieszkalnych dla rodzin o różnym statusie materialnym oraz wzorcowe domy w skali 1 : 1 z pełnym wyposażeniem i umeblowaniem<sup>11</sup>. Wśród nich znalazł się dworek podmiejski projektu Józefa Czajkowskiego, najczęściej oglądany przez zwie-

<sup>5</sup> Ogłoszenie zamieszczane cyklicznie w krakowskim dzienniku „Nowa Reforma”, m.in. w numerach porannych z dnia 6 listopada 1910, nr 507, s. 2; 20 listopada 1910, nr 531, s. 2; 24 września 1911, nr 436, s. 2.

<sup>6</sup> „Nowa Reforma” (numer poranny), Kraków, wtorek 8 lutego 1910, nr 59, s. 2.

<sup>7</sup> „Sztuka Stosowana. Wydawnictwo Towarzystwa Polska Sztuka Stosowana w Krakowie” 1910, z. 14.

<sup>8</sup> *Katalog Powszechnej Wystawy Sztuki Polskiej we Lwowie*, Lwów 1910.

<sup>9</sup> „Sztuka Stosowana. Wydawnictwo Towarzystwa Polska Sztuka Stosowana w Krakowie” 1911, z. 15.

<sup>10</sup> Informacje biograficzne dotyczące Józefa Sperlinga pochodzą z niepublikowanego tekstu *Sperling. L’histoire de la famille*, Cracovie 2004 (archiwum rodziny Sperlingów).

<sup>11</sup> „Architekt. Miesięcznik poświęcony architekturze, budownictwu i przemysłowi artystycznemu” 1912, R. 13, z. 8.



Il. 1. Henryk Hochman, popiersie Józefa Sperlinga, 1905 r.; Fundacja Muzeum Wojciecha Weissa, Kraków, fot. Archiwum Fundacji MWW

dzających. „Na pierwszym planie tej części wystawy widzimy przede wszystkim ów dworek podmiejski dla zamożnej rodziny. W głębi pięknie założonego i obszernego ogrodu widnieje jego biały fronton z gankiem, wspartym na białych kolumnach. Z ganku wejście do przedpokoju, stąd do dużej hali, która zarazem służyć może za salon. Po obu stronach hali pokoje pana, pani, sypialnia, jadalnia, pokój kredensowy itp. Na piętrze dworku pokoje dla dzieci i ich wychowawców, tudzież duża sala, pomyślana jako pracownia pana domu [...]. Projektował cały budynek p. J. Czajkowski. Na dekorację zaś wewnętrzną i umeblowanie złożyły się projekty artystów: Bukowskiego, Bartłomiejczyka z Warszawy, Czajkowskiego, Frycza, Małkowskiego, Tichy'ego, Trojanowskiego i Uziembły<sup>12</sup>.

W projektach mebli do wnętrza dworku można było jeszcze odnaleźć wpływy secesji wiedeńskiej oraz stylów historycznych; silne okazały się też inspiracje sztuką ludową. „Naśladownictwo stylów historycznych szło w parze z odwoływaniem się do sztuki

ludowej. Na meblach pojawiły się palmy, góralskie słońca, ozdobne cekiny (jadalnia), geometryczne wzory z tyżników (salon, sypialnia), przestylistowane zapinki góralskie (pokój pani). Największy wpływ sztuki ludowej widoczny jest w komplecie mebli zaprojektowanym przez Edmunda Bartłomiejczyka do pokoju dzieciennego. Stylizowane na ludowo sprzęty, mebelki, ozdobione zostały ornamentem zaczerpniętym z łowickich bieźników. Nastawę szafy stanowiła szopka o bajkowych kształtach i kolorach, przypominająca cerkiewki z wschodniej Galicji<sup>13</sup>. Urządzeniem wnętrza dworku zajęli się artyści skupieni w Towarzystwie Polska Sztuka Stosowana, współpracujący z nimi rzemieślnicy i firmy prywatne. Wykonanie projektów powierzono uznanym warszawskim stolarskim, a wśród nich pracowni Józefa Sperlinga, w której został zrealizowany komplet mebli według projektu Edmunda Bartłomiejczyka, przeznaczony do pokoju dziecięcego znajdującego się na pierwszym piętrze dworku. Ponadto Sperling wykonywał prace tapicerskie przy meblach zaprojektowanych przez Henryka Uziembłę do jadalni na parterze dworku<sup>14</sup>.

Autorem projektu mebli do pokoju dziecięcego był Edmund Bartłomiejczyk (1885–1950), wybitny grafik i ilustrator oraz projektant wzornictwa przemysłowego. Początkowo kształcił się w Szkole Rysunkowej przy warszawskim Muzeum Rzemiosła. W latach 1906–1909 podjął studia na Akademii Sztuk Pięknych w Krakowie, kontynuowane następnie w warszawskiej Szkole Sztuk Pięknych w latach 1910–1913. Równocześnie od 1912 roku pracował w warszawskim biurze architektonicznym Józefa Gałęzowskiego. W latach 1917–1930 wykładał na Wydziale Architektury Politechniki Warszawskiej. Był profesorem Szkoły Sztuk Pięknych w Warszawie (od 1932 – Akademii Sztuk Pięknych). Należał do wielu ugrupowań artystycznych, takich jak Ryt, Koło Artystów Grafików Reklamowych, Blok Zawodowych Artystów Plastyków; był też laureatem licznych nagród (złoty medal – Międzynarodowa Wystawa Sztuki Dekoracyjnej, Paryż 1925; Powszechna Wystawa Krajowa, Poznań 1929; Grand Prix – Międzynarodowa Wystawa „Sztuka i Technika”, Paryż 1937).

Samodzielną działalność artystyczną w dziedzinie sztuki stosowanej Bartłomiejczyk rozpoczął jeszcze w okresie studiów w Warszawie, a jedną z pierwszych znaczących realizacji

<sup>13</sup> M. Zientara, *Wystawa Architektury i Wnętrz w Otoczeniu Ogrodowym w Krakowie w 1912 r.*, „Zeszyty Naukowe Muzeum Historycznego Miasta Krakowa”, Kraków 1991, s. 107.

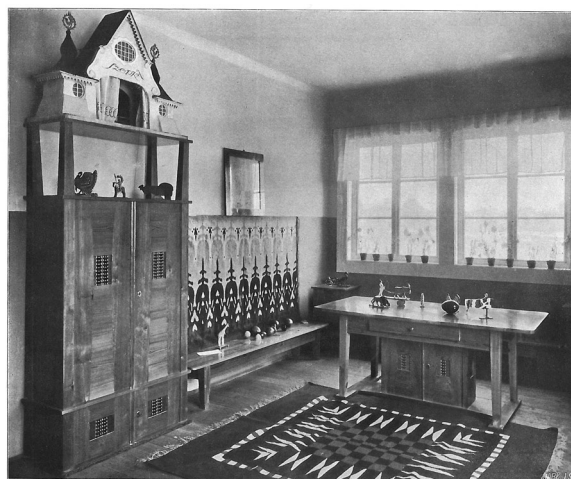
<sup>14</sup> *Katalog Wystawy Architektury i Wnętrz w Otoczeniu Ogrodowym*, Kraków, czerwiec–październik 1912, s. 55.

<sup>12</sup> „Tygodnik Ilustrowany” 1912, I, nr 25, s. 526–527.

w dorobku młodego artysty stanowił projekt mebli do pokoju dziecięcego wykonany w warsztatach Józefa Sperlina i zaprezentowany na krakowskiej Wystawie Architektury i Wnętrz w Otoczeniu Ogrodowym (il. 2). Meble Edmunda Bartłomiejczyka znane są ze zdjęć archiwalnych publikowanych na łamach wydawnictwa Towarzystwa Polska Sztuka Stosowana w związku z wystawą krakowską. W skład kompletu wchodziły: szafa z szopką ludową w formie nadstawki, szafka niska kwadratowa, łóżko, szafka nocna, stół z szafką dwudrzwiową umieszczoną pod blatem, dwie ławy – siedziska oraz krzesła. Wystrój dziecięcego pokoju wystawowego uzupełniały wzorzyste kilimy umieszczone na ścianach i podłodze utkane w zakopiańskich warsztatach Stowarzyszenia „Kilim”. Na ścianie nad ławą znajdował się kilim wykonany według projektu Stanisława Gałka, nad łóżkiem wisiał kilim powstały na podstawie projektu Kazimierza Brzozowskiego, a kilim na podłodze, według projektu Edmunda Bartłomiejczyka, wykonała Maria Ferensowa<sup>15</sup>.

Większość mebli stanowiących wyposażenie wystawowego pokoju dziecięcego zachowała się do dzisiaj. Przez lata meble te były przechowywane, jak również użytkowane w domu Wojciecha Weissa, gdzie trafiły poprzez rodzinne koneksje Sperlina. Oryginalne meble to: szafa (wys. 210 cm, szer. 104,3 cm, gł. 41,5 cm), szafka niska kwadratowa (wys. 75 cm, szer. 64,3 cm, gł. 61,1 cm), stół (dł. 179 cm, szer. 84,7 cm, wys. 76,6 cm), szafka dwudrzwiowa umieszczona pod stołem (wys. 53,5 cm, szer. 74,2 cm, gł. 23,9 cm), ława (dł. 210,8 cm, szer. 40 cm, wys. 38,5 cm), krzesło (wys. 91 cm, szer. 37,4 cm, gł. 36,8 cm)<sup>16</sup>.

Meble zrealizowane w pracowni Sperlina wykonano ze specjalnie selekcjonowanego litego drewna sosnowego prostosłostego. Były one oryginalnie politurowane, bez fornirowania, fornirowany był jedynie blat stołu, do którego użyto rzadkiego fornirowanego sosnowego ciętego obwodowo. Drzwi szafy, szafek i oparcia krzesła ozdobiły intarsje wykonane z hebanu, jaworu i orzecha, nawiązujące do rodzimego wzornictwa ludowego. Meble zostały poddane pełnej konserwacji w roku 2012, w stulecie ich powstania. W czerwcu 2013 roku w związku ze Światowym Dniem *Art Nouveau* została przygotowana unikatowa rekonstrukcja wnętrza pokoju dziecięcego (il. 3–5). Na podstawie archiwalnych zdjęć z Wystawy Architektury i Wnętrz w Otoczeniu Ogrodowym odtworzono wygląd po-



EDMUND BARTŁOMIEJCZYK, POKÓJ DZIECIENNY W DWORKU NA WYSTAWIE W KRAKOWIE W R. 1912. WYKONANO W ZAKŁADZIE JOZEF A SPERLINGA W KRAKOWIE. KILIMY: NAD ŁAWĄ (PODŁUG PROJEKTU ST. GAŁKA), NAD ŁÓŻKIEM (PODŁUG PROJEKTU K. BRZOZOWSKIEGO), WYKONANO W WARSZTATACH STOW. „KILIM” W ZAKOPANEM. KILIM NA PODŁODZE PODŁUG PROJEKTU E. BARTŁOMIEJCZYKA WYKONAŁA MARYA FERENSOWA.

- Il. 2. Pokój dziecięcy na Wystawie Architektury i Wnętrz w Otoczeniu Ogrodowym 1912; fot. archiwalna, Fundacja Muzeum Wojciecha Weissa, Kraków, fot. Archiwum Fundacji MWW

mieszczenia, prezentując oryginalne, zachowane do dziś meble wystawowe<sup>17</sup>.

W meblach powstałych w warsztatach Sperlina, znajdujących się obecnie w domu Wojciecha Weissa, można odnaleźć zarówno wspomniane już wpływy rodzimej sztuki ludowej, jak i koncepcji artystycznych wywodzących się z Warsztatów Wiedeńskich. W broszurze z 1905 roku zawierającej credo artystyczne tej grupy pisano m.in.: „Chcemy nawiązać ścisły kontakt między publicznością, projektantami i rzemieślnikami oraz stworzyć dobre, proste domowe sprzęty. Wychodzimy z założenia, że dla nas pierwszym warunkiem jest zdolność użytkowa; nasza siła winna polegać na dobrych proporcjach i na właściwym potraktowaniu materiału. Gdzie trzeba, będziemy

<sup>15</sup> Dworek na wystawie architektonicznej w Krakowie w r. 1912. (*Architektura i wnętrza*), „Sztuka Stosowana. Wydawnictwo Towarzystwa Polska Sztuka Stosowana w Krakowie” 1912, z. 16, s. 16.

<sup>16</sup> Trzy pozostałe krzesła stanowią wiernie repliki jedyne zachowanego egzemplarza tego mebla.

<sup>17</sup> <https://www.facebook.com/media/set/?set=a.67144-886954-8127.1073741827.110544325638587&type=3>.



Il. 3. Rekonstrukcja wnętrza pokoju dziecięcego w stulecie wystawy, Kraków 2012; Fundacja Muzeum Wojciecha Weissa, Kraków, fot. Archiwum Fundacji MWW



Il. 4. Stół z szafką z kompletu mebli wystawowych, Kraków 2012; Fundacja Muzeum Wojciecha Weissa, Kraków, fot. Archiwum Fundacji MWW

się starali ozdabiać, ale nie za wszelką cenę<sup>18</sup>. Styl Warsztatów Wiedeńskich, reprezentowany w początkowym okresie przede wszystkim przez prace Josefa Hoffmanna i Kolomana Mosera, charakteryzował się korzystaniem z form niezwykle uproszczonych, niemal radykalnych w swoim wyrazie, oraz rezygnacją z nadmiaru ornamentyki, ograniczonej do wzorów czysto geometrycznych. Szczególne znaczenie dla ukształtowania stylistyki Warsztatów Wiedeńskich miała pochodząca z 1903 roku realizacja wystroju apartamentu Gerty i dra Hansa Eislera von Terramare autorstwa Kolomana Mosera<sup>19</sup>. Pojawienie się stylu i jego dalszy rozwój na początku XX stulecia stworzyły alternatywę dla fantazyjnie rozbudowanych, organicznych form sztuki *art nouveau*, a jednocześnie stały się inspiracją dla późniejszych nurtów modernistycznych. Proste, funkcjonalne, a zarazem eleganckie meble pojawiły się również w projektach polskich artystów. W omawianym komplecie mebli surowe for-

<sup>18</sup> *Warsztaty Krakowskie 1913–1926*, red. M. Dziedzic, Kraków 2009, s. 30.

<sup>19</sup> R. Leopold, G. Pichler, *Koloman Moser 1868–1918*, Prestel, München 2007, s. 174–201.



Il. 5. Szafa z kompletu mebli wystawowych, Kraków 2012; Fundacja Muzeum Wojciecha Weissa, Kraków, fot. Archiwum Fundacji MWW

my szafy, szafek i oparcia krzesła zdobi delikatny geometryczny ornament o genezie ludowej. Szczególny wyraz uzyskuje mała szafka i stół z szafką dwudrzwiową – w swojej zwartej formie niemalże prekursorskie w stosunku do mebli lat 20.

Komplet mebli zaprojektowany przez Edmunda Bartłomiejczyka i zrealizowany w pracowni Józefa Sperlina na wystawę w 1912 roku, dzięki połączeniu funkcjonalizmu i prostej formy z estetyką wykonania, nieprzerwanie już od ponad stu lat wpisuje się harmonijnie w wystrój wnętrz mieszkalnych, odkrywając wciąż nowe konteksty i możliwości aranżacji przestrzeni.

## Józef Sperling (1884–1949) – entrepreneur and innovator

(summary)

The calls for the renewal of crafts which emerged in Europe at the end of the 19<sup>th</sup> century reverberated quite strongly in early 20<sup>th</sup> century Polish art. In Kraków, the workshop of Józef Sperling operated from 1905, in which designed furniture of various kinds was made by renowned artists associated in the Society of Polish Applied Arts.

Sperling kept abreast of current trends in design and tracked down the accomplishments of top designers. He imported furniture pattern books and ready products from Vienna, including the furniture of the Austrian company of Jacob & Josef Kohn, who closely cooperated with Vienna Workshops.

In Sperling's company was made the furniture for the Dłuski Sanatorium in Zakopane and the suit of children's furniture designed for the 1912 Exhibition of Architecture and Interiors in Garden Surroundings; he also specialized in designing interiors of Kraków cafés.