



1. Pałac w Pniewach, elewacja pałacu od frontu, XIX w. Fot. za: A. Duncker, *Die ländlichen Wohnsitze, Schlösser und Residenzen der ritterschaftlichen Grundbesitzer in der Preussischen Monarchie*. Bd. 4, t. 4, Berlin 1861–1862, s. nlb.

Czekając na króla

Barokowe rezydencje między Warszawą a Drezniem przy trakcie pocztowym Augusta III z 1750 roku

Tadeusz Bernatowicz

Uniwersytet Łódzki

Następstwem wyboru elektora Saksonii Fryderyka Augusta II na króla polskiego było zawarcie unii personalnej łączącej dwa organizmy państwowe – Rzeczpospolitą i Saksonię. Nie miały one wspólnej granicy, a dwie stolice, Drezno i Warszawę, dzieliła znaczna odległość. Sprawne funkcjonowanie króla, dworu i administracji uzależnione było od możliwości łatwego i bezpiecznego przemieszczania się, a także od efektywnego transportu państwowej i prywatnej korespondencji. Sejm niemy w 1717 r. uchwalił konstytucję, dzięki której stworzono system poczty w obu krajach¹. W czasach Augusta II i na początku panowania Augusta III, gdy na Śląsku panował pokój, między Warszawą a Drezniem przemieszczano się dwoma szlakami. Główny prowadził przez Rawę Mazowiecką, Ujazd, Piotrków Trybunalski, Widawę, Wieruszów, Kępno, Oleśnicę, Wrocław, Legnicę, Bolesławiec, Zgorzelec i Budziszyn. August II korzystał również z alternatywnej trasy, przechodzącej przez Wielkopolskę i skrawek Brandenburgii na teren Saksonii. Adam F. Zürner w druku *Kurze Anleitung zur gewöhnliche Reise von Dresden nach Warschau [...]*, wydany w 1738 r.², opisał wspomnianą trasę wiodącą przez Wrocław, ale wymienił też drugą, uwzględniającą Wielkopolskę. Prowadziła ona przez podwarszawska Wolę, Błonie, Łowicz, Piątek, Wartę, Opatówek, Kalisz, Gołuchów, Gostyń, Wschowę, Żagań, Bad Muskau, Hoyerswerde i Königsbrück³. Podczas panowania Augusta II używano ponadto innego traktu biegnącego przez Wielkopolskę. Według specyfikacji z 1749 r., a odnoszącej się do stanu z 1732 r. prowadził on z Warszawy do Poznania drogą wyznaczoną

Prof. Jakubowi Sito serdecznie dziękuję za udostępnienie części materiałów archiwalnych. Podziękowania kieruję również do dr. Piotra Stasiaka za umożliwienie wstępnego rozpoznania materiałów z badań w Kutnie.

¹ Zob. L. Zimowski, *Geneza i rozwój komunikacji pocztowej na ziemiach polskich*, Warszawa 1972, s. 86-88; R. Zgorzelski, *O poczcie w czasach saskich (i nie tylko)*, [w:] *Pałac jednego króla, dwóch państw i dwóch kultur. Unia polsko-saska 1697-1763*, red. S. Roszak [et al.], Kutno [2017], s. 125-148; *idem*, *Poczta polska czy saska?*, http://www.wilanow-palac.art.pl/poczta_polska_czy_saska.html (data dostępu: 10 V 2016).

² A. F. Zürner, *Kurze Anleitung zur gewöhnliche Reise von Dresden nach Warschau [...]*, Nürnberg 1738.

³ Zob. K. Bartkiewicz, *Podróżowanie między Drezniem i Warszawą w czasach saskich*, [w:] *Polska – Saksonia w czasach Unii (1697-1763). Próba nowego spojrzenia*, red. *idem*, Zielona Góra 1969, s. 80-81. Badacz ten opublikował również mapę dołączoną do dziełka Zürnera: *Polnische Reise karte über die vornehmsten Passagen von Dresden nach Warschau auf zweyerley Wegen I. über Braeslau, Peterkau und II. über Lissa, Kalisz. Aus Zünnerschen u. andern Nachrichten geographischen von Homannischen Erben 1750. Zweites Blatt des Reise Atlas*. Obie wymienione tam trasy podrózne w 1750 r. nie były już używane króla.

jeszcze w średniowieczu wiodącym przez Błonie, Sochaczew, Kiernozię, Mnicha(?), Głaznów, Luboniek, Sompolno, Kleczew, Mieczownicę(?), Brudzewo, i Nakło. Dalej z Poznania do Drezna przechodził przez Jeziorki, Gnin, Wolsztyn, Kargową, Żary, Trzebiel, Hoyerswerde, Bernsdorf i Königsbrück⁴.

Wytyczenie i przebieg trasy pocztowo-podróżnej w 1750 roku

Zdobycie części Śląska przez króla Prus Fryderyka II Wielkiego podczas trzech wojen wpłynęło zasadniczo na możliwości komunikowania się między oboma krajami. O ile pierwsza wojna śląska (1740–1742) przebiegała w sojuszu Prus z Saksonią, o tyle podczas drugiej (1744–1745) August III układał się również z Wiedniem, konfliktując się z Hohenzollernem. W czasie trzeciej wojny śląskiej w 1756 r. Prusacy zajęli Drezno, a król z synami przeniósł się do Warszawy. Do Saksonii powrócił dopiero w 1763 r. i wkrótce tam zmarł. Już od połowy lat 40. XVIII w., zwłaszcza po 1745 r., sytuacja polityczna wymusiła stworzenie nowej trasy między dwiema stolicami – aby umożliwić bezpieczne podróże monarsze, jak również bezkolizyjny przepływ korespondencji. Idea nowej drogi królewskiej ukształtowała się w końcu 1748 r., a prace przygotowawcze rozpoczęto w połowie 1749 roku. Zachowana korespondencja między wysokimi urzędnikami królewskimi ukazuje, jak duże znaczenie miała ta inwestycja. Generalną koordynację sprawował pierwszy minister monarchii, hrabia Henryk Brühl, a nadzorował Carl Leonhard Marschall von Bieberstein, generalny poczmistrz Saksonii i Polski (*Generalpostmeister*). Transferu pieniędzy dokonywał radca kamery (*conseiller de la chambre*) Piotr Riaucourt⁵. Od 6 VI 1749 prace inżynierskie i budowlane koordynował inżynier kapitan Johann Martin Walter.

Pierwsza propozycja przebiegu i wyznaczenia stacji wyglądała następująco: Warszawa (Warschau), Błonie, Sochaczew, Kiernozia (Kiernoże), Bedlno (Pelna), Kutno (Kuttno) (pierwszy nocleg), Głaznów (Głaznów), Luboniek (Lubianko), Sempolno, Kleczew (Kleczów) (drugi nocleg), Mieczownica, Brudzewo, Września (Wrześno), Nekla, Kostrzyn Wielkopolski (Kostrzyn), Poznań (Pohsen) (trzeci nocleg), Jankowice, Pniewy (Pinno), Lewice (Lewicz), Bukowiec Lubuski (Bauchwitz) (czwarty nocleg), Świebodzin (Schwiebushen), Gryżyna (Griesel), Krosno Odrzańskie (Crossen), Gubin (Guben), Forst-Lausitz (Forste) (piąty nocleg) – lub opcjonalnie: Krosno Odrzańskie (Crossen), Brody (Pförten), Forst-Lausitz (Forste) (piąty nocleg), Spremberg, Hoyerswerda, Bernsdorf, Königsbrück, Drezno (Dresden)⁶. W tej propozycji odcinek między Warszawą a Poznaniem pokrywał się w części ze starą trasą Augusta II.

Analiza konfiguracji terenu oraz nowe obliczenia odległości między stacjami dokonane przez Waltera wpłynęły na modyfikację odcinka drogi między Warszawą a Poznaniem. Zamiast przez Kleczew, Mieczownicę, Brudzewo, Wrześnię, Neklę i Kostrzyn Wielkopolski wybrano trakt z Kleczewa przez Drażną, Ciążęń, Winną Górę i Krerowo. Większych problemów nastęczał odcinek między Poznaniem a Forst. W pierwszym projekcie do Bukowca Lubuskiego, gdzie miał odbywać się trzeci nocleg, droga przebiegała przez Lewice, Pniewy i Jankowice, co skorygowano, prowadząc trasę przez Lewice, Pniewy, Bytyń i Lusowo. Wstępna koncepcja przewidywała między stacjami noclegowymi w Bukowcu Lubuskim oraz Forst (Lausitz) postoje techniczne w Krośnie, Świebodzinie, Gryżynie i Gubinie. Do wersji zrealizowanej włączono jednak Bukowiec, Świebodzin, Gryżynę, Gubin i Brody.

W korespondencji marszałka de Biebersteina do hrabiego Brühla zachowało się kilka informacji przybliżających dzieje traktu. Słabo zurbanizowane tereny, zalesione i przecięte rozlewiskami Odry w re-

⁴ Sächsisches Hauptstaatsarchiv in Dreźnie (dalej: SHAD), Geheimes Kabinett Loc. 1326/6: *Die neue Post Route über Gross Pohlen nach Warschau betr. 1749. 1750.*, nlb. Zapis źródłowy: „Post Course. Über Gross Pohlens, wie solcher bey Lebzeiten Ihro Höchstthens Königl. Mayst. Ao 1732 unterleget gewesen. Warschau --- Błonie --- 4 Meilen; Sochaczew --- 4; Kiernozia --- 3; Mnich --- 3; Głaznów --- 3; Lubianko --- 3; Sempolno --- 3; Kleczów --- 3; Mieczownica --- 2; Brudzewo --- 2; Nekla --- 3; Pohsen --- 3 ½; Jeziorki --- 2; Gnin --- 2; Wollstein --- 2; Kargue --- 2; Meilen 46 ½. Waren 17. Stationes, mithin 6 Stationes mehr, als aufe Breslauer Course”.

⁵ P. Riaucourt, list do L. M. de Biebersteina, z 8 VI 1749, z Drezna, SHAD, Geheimes Kabinett Loc. 1326/6.

⁶ Zob. SHAD, Geheimes Kabinett Loc. 1326/6.

jonie Gubina, Krosna Odrzańskiego i Świebodzina, utrudniały wytyczenie trasy do Bukowca przez Pniewy i Lewice⁷. W tym kontekście zrozumiała jest propozycja Stefana Garczyńskiego, wojewody kaliskiego, by stworzyć stację w jego pałacu w Zbąszyniu, leżącym przy wygodniejszej drodze⁸. Nie znalazło to jednak akceptacji saskich decydentów. Utrzymano decyzję o regulacji przebiegu drogi od Świebodzina, przez Brójce i Trzciel, do Lewic, co potwierdza list Waltera do Brühla, w którym inżynier informuje, że jest ona po części piaszczysta i obfituje w koleiny, co będzie utrudniać korzystanie z niej – ale problem ten rozwiąże się po przejeździe kolejnych wozów stabilizujących grunt⁹.

Zatwierdzony ostatecznie przebieg nowej trasy pocztowo-podróżnej, pokrywającej się ze szlakiem pokonywanym przez króla między Warszawą a Dreznem, możemy poznać z druku *Post = Route von Dresden über Crossen, Schwibus, und Posen [...]* z 1750 r. [il. 2]¹⁰.

Specyfikacja pozwala zidentyfikować przystanki poczty oraz miejscowości, w których król mógł przenocować:

I. Warszawa (Warschau) – Ożarów (Ozarow) – Błonie (Blonie) – Paprotnia (Lisice oder Paprolnia) – Sochaczew (Sochaczew) – Kiernoza (Kiernoce) – Bedlno (Belno) – Luboniek (Lubiancko) – Babiack (Babiack) – Kutno (Kuttno) (15,5 mili = ok. 124 km);

II. Kutno (Kuttno) – Głaznow (Glaznow) – Sompolno (Sempolno) – Kleczew (Kleczow) (12 mil = ok. 97 km);

III. Kleczew (Kleczow) – Drażna (Drzozno) – Ciążęń (Ciozyn) – Winna Góra (Winnagora) – Krerowo (Kryrowa) – Poznań (Posen) (14 mil = ok. 116 km);

IV. Poznań (Posen) – Lusowo (Luzowo) – Bytyń (Bytyn) – Pniewy (Pinno) – Lewice (Lewice) – Bukowiec Lubuski (Bauchwitz) (15 mil = ok. 125 km);

V. Bukowiec Lubuski (Bauchwitz) – Świebodzin (Schwibuss) – Gryżyna (Griesel) – Krosno Odrzańskie (Crossen) – Gubin (Guben) – Brody (Pförthen) (14 mil = ok. 116 km);

VI. Brody (Pförthen) – Forst-Lausitz (Forste) – Spremberg – Hoyerswerda (Hoyerswerde) – Bernsdorf (Bernsdorff) – Königbrück – (Moritzburg) – Drezno (Dresden) (19 mil = ok. 140 km).

Post = Route
Von Dresden über Crossen, Schwibus und Posen, nebst dem Betrag des Postgelds vor 6. und 4. Pferde.

	Meilen.	Auf 6. Pferde.		Auf 4. Pferde.	
		Sächß.		Poln.	
		Zhtr.	gl.	Zhtr.	gl.
in Dresden	3. à 8. gl.	6	30	4	20
in Königbrück	2. "	4	20	2	16
in Bernsdorf	2. "	4	20	2	16
in Hoyerswerde	2. "	4	20	2	16
in Spremberg	3. "	6	30	4	20
in Forste	1 1/2. "	3	15	2	10
in Pforthen	2. "	4	20	2	16
in Guben	3. "	6	30	4	20
in Crossen	2. "	4	20	2	16
in Griesel	2. "	4	20	2	16
in Schwibus	2. "	4	20	2	16
in Bauchwitz	3. à 6. gl.	4	22	3	15
in Lewice	2. "	3	15	2	10
in Pinno	2. "	3	15	2	10
in Bytyn	2. "	3	15	2	10
in Luzowo	2. "	3	15	2	10
in Posen	4	12	22	3	15
in Kryrowa	2. "	3	15	2	10
in Winnagora	3. "	4	22	3	15
in Ciozyn	2. "	3	15	2	10
in Drzozno	2. "	3	15	2	10
in Kleczew	5 3/4. "	6	26	3	12
in Sempolno	2. "	3	15	2	10
in Babiack	2. "	3	15	2	10
in Lubiancko	3. "	4	22	3	15
in Glaznow	2. "	3	15	2	10
in Kutno	2. "	3	15	2	10
in Belno	3. "	4	22	3	15
in Kiernoce	3. "	4	22	3	15
in Sochaczew	2. "	3	15	2	10
in Lisice, ober Paprolnia	2. "	3	15	2	10
in Blonie	2. "	3	15	2	10
in Ozarow	2. "	3	15	2	10
bis					
Warschau	76. "	126	6	631	9 1/2
Trindgeld auf 33. Stationen à 16. gl. und 8. gl.					
		22	—	110	—
Schmiergeld auf so viel Stationen à 2. gl.					
		2	18	13	18 1/2
In Crossen, Griesel und Schwibus Wagenmeister = Geld à 2. gl.					
		—	6	1	9 1/2
		151	6	756	9 1/2
		98	4	490	13 1/2
Anno 1750.					

2. *Post = Route von Dresden über Crossen, Schwibus und Posen, nebst Betrag des Postgelds vor 6. und 4. Pferde*, druk z 1750 r. z wykazem stacji pocztowych i taryfą opłat za przesyłki pocztowe. Fot. SHAD

⁷ Zob. L. M. de Biberstein, list do H. Brühla, z 30 VIII 1749, z Warszawy, SHAD, Geheimes Kabinett Loc. 1326/6.

⁸ S. Garczyński list do H. de Brühla, z 27 VIII 1749, ze Zbąszynia, SHAD, Geheimes Kabinett, Loc. 1326/6.

⁹ J. M. Walter, list do H. Brühla, z 10 IX 1749, z Kleczewa, SHAD, Geheimes Kabinett, Loc. 1326/6.

¹⁰ Praktyczne funkcjonowanie poczty oraz stacji postojowych i ich obsługi wymaga dalszych badań źródłowych. Świadczy o tym inny wykaz stacji między Warszawą a Poznaniem, pochodzący z 1766 r. (Warszawa – Błonie – Sochaczew – Żłaków – Kutno – Kłodawa – Sompolno – Kleczew – Stupca – Września – Kostrzyn – Poznań). Zob. P. A. Stasiak, *Pałac ukryty w miejskim pejzażu – podróżna rezydencja Augusta III w Kutnie*, [w:] *Pałac jednego króla...*, s. 194–196.

Zatem odcinki między miejscowościami noclegowymi oraz zmiany koni posiadały długość od 97 do 140 km, choć przeciętna odległość do przebycia dziennie wynosiła ok. 120 km.

Drogę między Dreznem a Warszawą w latach 1750–1763 król pokonał pięć razy w obie strony, czyli odbył 10 przejazdów¹¹. Podróż trwała przeważnie sześć lub pięć dób i obejmowała cztery lub pięć noclegów – w Brodach, Bukowcu Lubuskim, Poznaniu, Kleczewie i Kutnie. Pierwsza podróż pary królewskiej odbyła się 20–23 IV 1750, gdy drogi i infrastruktura noclegowa nie były w pełni ukończone¹². Wyposażono jedynie pałac w Kutnie, w którym król przenocował, ale po tej wizycie zarządził zmianę programu i modyfikację komunikacji między pokojami¹³. Kolejny raz monarcha (wraz z synem) przejechał z Drezna do Warszawy 17–22 VI 1754. Nocował, tak jak wcześniej, w Brodach, Bukowcu Lubuskim, Poznaniu, Kleczewie i Kutnie¹⁴. Zarazem świta i damy dworu – którym widocznie nie zagrażali Prusacy – podążyły starą drogą przez Widawę, Syców i Środę Śląską¹⁵.

Wytyczanie trasy oraz wybór miejsc noclegowych i postojowych uwarunkowane były kilkoma czynnikami. Za najistotniejsze kryterium uważano stworzenie jak najkrótszej trasy między Warszawą a Dreznem, z pominięciem Śląska. Równie doniosłe było użycie już istniejących dróg, zwłaszcza możliwość przekraczania rzek. Wykorzystano zatem jeszcze średniowieczne połączenie na odcinku między Warszawą a Poznaniem, modyfikując je, aby przechodziło przez dobra biskupów poznańskich. Nie należy zapominać o aspekcie ekonomicznym. Używanie infrastruktury dla obsługi króla i poczty wiązało się kosztami. Ich częściowa redukcja była możliwa dzięki stacjom położonym w miastach królewskich (Poznań) czy siedzibach starostw (Sochaczew) – związanych ze skarbem Rzeczypospolitej. Znaczna część trasy przebiegała przez dobra biskupów poznańskich – Ciążen, Winną Górę, Krerowo i Lusowo, podlegające wtedy biskupowi Teodorowi Kazimierzowi Czartoryskiemu (1739–1768). Istotną rolę w określaniu przebiegu trasy odegrała chęć uwzględnienia terenów myśliwskich, aby król po drodze mógł zrelaksować się na polowaniu. Jedynie w ten sposób można uzasadnić włączenie do trasy miejscowości nieco odsuniętych od głównego traktu, np. Lewic i Bukowca, położonych wśród rozległych kompleksów leśnych, zachowujących naturalny charakter nawet do współczesności. W kontekście ukształtowania się drogi pocztowo-podróżnej pojawiają się pytania badawcze. Jednym z nich jest zagadnienie formowania się infrastruktury wzdłuż traktu, związanej z obsługą poczty saskiej i zwykłych podróżnych – powstawanie stacji z zajazdami, kuźniami, stajniami oraz słupami z oznaczeniami dróg¹⁶. W przeważającej mierze obiekty te z biegiem lat uległy likwidacji lub zatarciu w przestrzeni drogi, choć czasami możemy dziś dostrzec jakieś ich relikty¹⁷.

Znacznie bardziej jednak intrygujące dla historyka sztuki są przemiany architektury rezydencjonalnej wzdłuż traktu i w jego pobliżu. Przejazdy króla – pomazańca Bożego i osoby decydującej o karierach politycznych – nadawały tej przestrzeni duży prestiż oraz stwarzały możliwość nawiązania bezpośredniego kontaktu z władcą: poprzez udzielenie okazałej gościny czy też tylko, nawet krótkie, powitania i pożegnania. W źródłach z epoki wielokrotnie pojawiają się różnorodne informacje o tego typu wydarzeniach. Nie mogło to pozostać bez wpływu na kształtowanie się siedzib i ich przepychu. Na podstawie

¹¹ Zob. A. Żórawska-Witkowska, *Muzyka na polskim dworze Augusta III*, cz. 1, Lublin 2012, s. 389–550.

¹² Zob. *Reise des Königl[iche] Hofes nach Warschau und zurück 1750*, SHAD, Oberhofmarschallamt (dalej: OHMA), t. 3, nr 35; F. G. Müller, list do A. R. von Schönberga, z 11 IV 1750, [w:] *Mediateka – źródła – tłumaczenia*, oprac., przeł. J. Sito, s. 40–41, w druku. Materiały źródłowe z SHSA uzyskane w wyniku kwerend i tłumaczeń dokonanych przez J. Sito. Adam Rudolph von Schönberg (1712–1795), oberkuchmistrz, marszałek nadworny oraz poczmistrz generalny (*Generalpostmeister*) dworu elektora Saksonii.

¹³ Zob. *Königl[iche] Reise von Dreßden nach Warschau Ao. 1750 und Retour*, SHAD, OHMA, I, nr 162a, [w:] *Mediateka...*, s. 33.

¹⁴ Zob. *Dresdener Hof-Journale 1754*, k. 90, 90v, SHAD, OHMA, O I 22; za: *Specyfikacja trunków jakie w roku 1754 [...]*, [w:] *Mediateka...*, s. 40–41.

¹⁵ Zob. *ibidem*, k. 111; za: *Specyfikacja...*, s. 38–39.

¹⁶ Współcześnie na terenie Polski nie jest znany żaden słup lub kamień stacyjny bądź milowy drogi pocztowo-podróżnej z 1750 roku. Autorzy najpełniejszego opracowania na ten temat skoncentrowali się głównie na obiektach powstałych przy trasach pruskich funkcjonujących w końcu XVIII i w XIX wieku. Zob. O. Grell, A. Kaiser, H. Liman, *Słupy i kamienie milowe w Lubuskim*, Gorzów Wielkopolski 2002, *passim*.

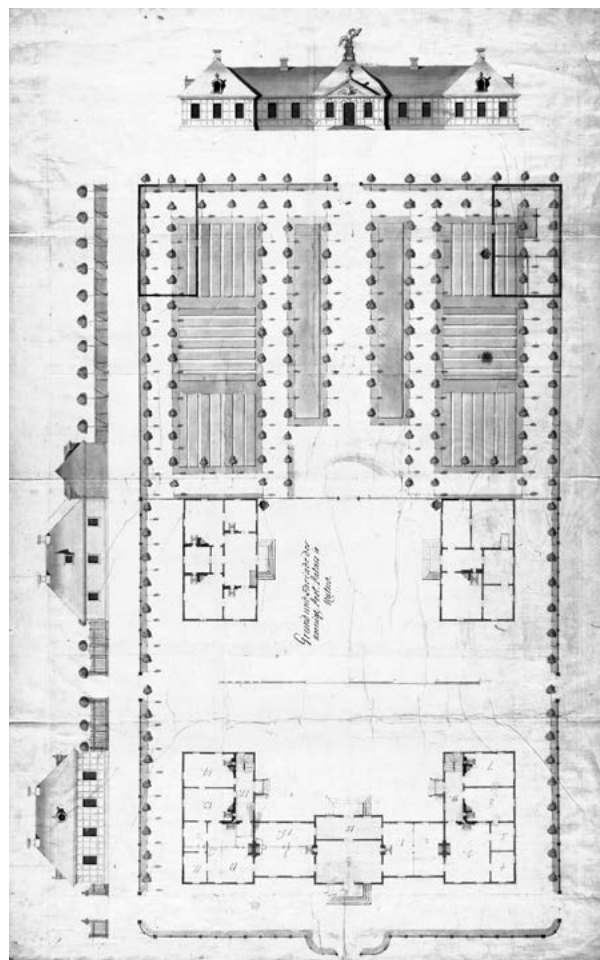
¹⁷ W Paprotni zachował się budynek uznawany za klasycystyczny, choć posiada cechy połowy XVIII wieku. Miejsce to, zwane Kuźnią Napoleońską, upamiętnia postój cesarza Francuzów, ale tam też mieściła się saska stacja. Zob. *Katalog zabytków sztuki w Polsce* (dalej: KZSwP), t. 10: *Województwo warszawskie*, z. 24: *Powiat sochaczewski*, oprac. I. Galicka, H. Sygietyńska, Warszawa 1973, s. 22.

badań oraz współczesnego rozpoznania na terenie przy trakcie z 1750 r. między Warszawą a Dreznem możemy zidentyfikować istnienie ponad 20 pałaców i dworów. Część z nich powstała wcześniej niż trasa podróżna, w różnych epokach i okolicznościach, ale budowa lub modernizacja znacznej ich części wynikała z nowych, prestiżowych funkcji miejsc, w których się znajdowały.

Królewskie pałace pocztowo-podróżne (*Postpalais*)

Z punktu widzenia królewskiej wygody i reprezentacji największe znaczenie miały miejscowości, w których monarcha miał nocować, co przełożyło się na wykorzystanie istniejących budowli, ewentualnie ich adaptację bądź konieczność wzniesienia nowych budynków, nazywanych w niemieckojęzycznej literaturze pałacami pocztowymi (*Postpalais*), a w skromniejszej wersji domami podróżnymi (*Posthaus*). Projektami zajął się saski Bauamt i jego architekci już w latach 30. XVIII wieku. Joachim D. Jauch, Carl F. Pöppelmann i inni wykonali studia projektowe domów pocztowych przeznaczonych jeszcze dla starej trasy przez Wrocław – dla Dąbrowy i Boguszyca¹⁸. Dwie zasadnicze cechy charakteryzowały owe obiekty: program funkcjonalny wzorowany na reprezentacyjnej architekturze rezydencjonalnej zastosowany w skromnych, parterowych budynkach wzniesionych w technice ryglowej. Tania technologia o saskiej proveniencji połączona została z koncepcjami planistycznymi określanymi jako „*auf polnische Art*”.

Na trasie wytyczonej w 1750 r. wzniesiono dwa pałace pocztowo-podróżne – w Kutnie i Kleczewie. W drezdeńskim Sächsisches Hauptstaatsarchiv zachowało się kilka projektów niewielkich obiektów przeznaczonych na pałace pocztowe. Projekty dla Kutna i Kleczewa wykonał w 1748 r. i zrealizował w 1750 r. Walter. Posiadają podobną strukturę zarówno w programie wnętrza, jak i w kompozycji całego zespołu rezydencjonalnego. Oba wzniesione zostały w technice ryglowej. Pałac w Kutnie jest jedynym przykładem tego typu budowli zachowanym, choć tylko w części, do współczesności. Opracowania Waltera Hentschela¹⁹, Piotra Stasiaka²⁰ oraz kwerendy Jakuba Sity²¹ dostarczyły nam cennych materiałów archiwalnych oraz projektów wyjściowych i realizacyjnych. Wstępny projekt pałacu w Kutnie skomponowany został na charakterystycznym dla XVIII w. trójskrzydłowym schemacie litery U. Obrazuje go *Grund und Faciade des koenigl; Post. Palais in Kutno* [il. 3].



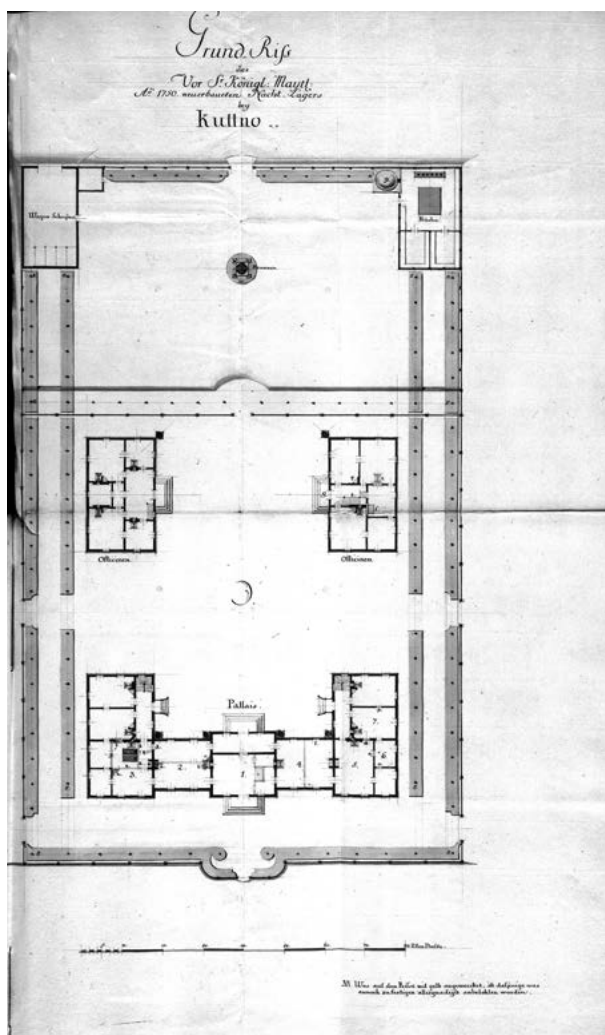
3. J. M. Walter, projekt koncepcyjny pałacu pocztowego w Kutnie, za naszkicowanymi korektami. Fot. SHAD

¹⁸ Zob. W. Henschel, *Die sächsische Baukunst des 18. Jahrhunderts in Polen*, Berlin 1967, s. 312–313.

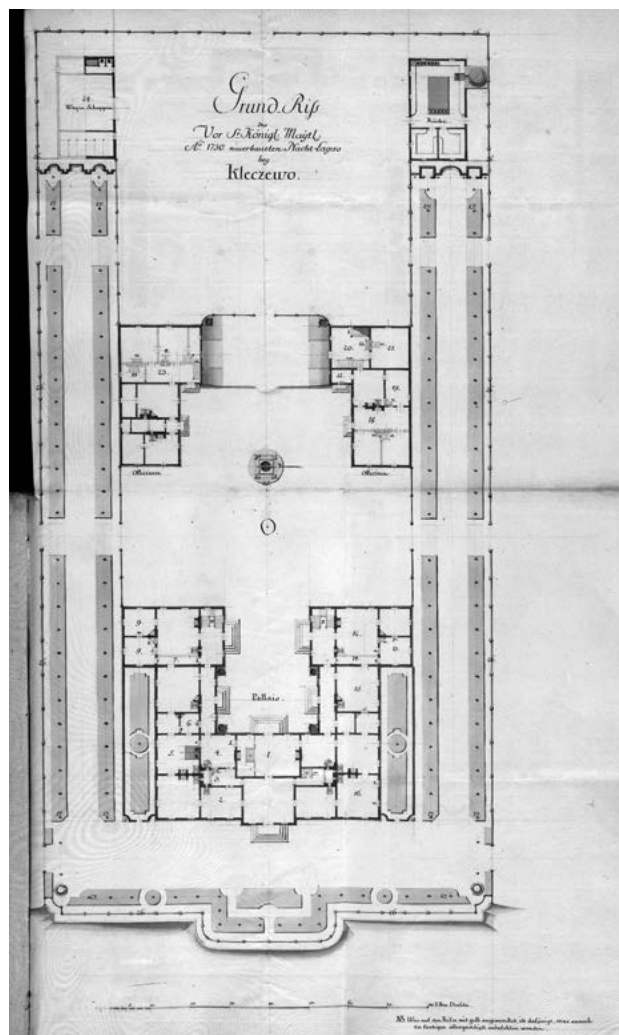
¹⁹ *Ibidem*, s. 309–312.

²⁰ P. A. Stasiak, *Królewska stacja pocztowa Augusta III. Zarys dziejów*, [w:] *Pałac pocztowy Augusta III w świetle najnowszych badań*, Kutno 2014; *idem*, *Pałac ukryty...*, s. 150–153.

²¹ *Mediateka – źródła – tłumaczenia...*



4. J. M. Walter, projekt koncepcyjny pałacu pocztowego w Kutnie, z naszkicowanymi korektami (drugi plan). Fot. SHAD



5. J. M. Walter, projekt realizacyjny pałacu pocztowego w Kleczewie, z naniesionymi korektami po wizycie króla. Fot. SHAD

W części centralnej, na osi, powstały dwa duże pomieszczenia: większe od ulicy i węższe od dziedzińca. W schematach pałacowych odpowiadają one sieni i Sali Wielkiej. Symetrycznie przylegają do nich dwa apartamenty, które zgodnie z tradycją przeznaczone były dla pana i pani domu – w tym przypadku od zachodu dla króla, od wschodu dla królowej. Każdy składał się z dużego przedpokoju, sypialni oraz dwóch garderób. Skrzydła, w układzie półtoratraktowym, zapewniały przejście korytarzami na dziedziniec oraz do par pokoiów przeznaczonych dla obsługi i gości. Projekt wstępny został skorygowany, gdy August III po raz pierwszy zatrzymał się w Kutnie i gdy nastąpiła konfrontacja teoretycznych założeń funkcjonalnych z praktyką użytkową w nietypowej sytuacji podróźnej. Zmiany podziałów uwzględniono na drugim planie, który w pełni odzwierciedla końcową wersję układu pomieszczeń [il. 4].

Okazjonalność i krótkotrwałość pobytów nie wymagała istnienia okazałej Sali Wielkiej, zwykle przeznaczonej na bale, audyencje czy przedstawienia teatralne. Manifestacyjna pobożność katolicka Augusta III wpłynęła na modyfikację programu w Kutnie. Salę na osi przedzielono, wyodrębniając z niej kaplicę z ołtarzem oraz dwa pomieszczenia – zakrynię i pokoik o niejednoznacznej funkcji. Wiodły one do pokoiów położonych po stronie wschodniej, być może zajmował je duchowny. Największe zmiany wprowadzono

no w części zachodniej, przeznaczony na noclegi króla. Przedpokój podzielono na dwa podłużne pokoje. Jeden, skierowany dwoma oknami na dziedziniec, ogrzewany kominkiem i piecem, wskazuje na funkcję skromnego przedpokoju audiencjonalnego. Drugi, również z dwoma oknami, znajdował się od strony ulicy, ale ogrzewany był tylko kominkiem; mógł stanowić wnętrze audiencjonalne. Zmiany wprowadzono również w części sypialno-garderobianej. Tradycyjnie w dużym pokoju lokowano sypialnię, pełniącą w tych czasach funkcje reprezentacyjne, ale w Kutnie ceremonialność królewska pozostawała zredukowana ze względu na krótki, jednonocny pobyt monarchy. Ogrzewanie dużego wnętrza było niewygodne. Niepotrzebne okazały się również aż dwie garderoby, stąd duży pokój, przeznaczony pierwotnie na sypialnię, oraz dwie garderoby podzielono na pięć części. Powstało pomieszczenie od strony dziedzińca, z dwoma oknami i kominkiem, pomyślany jako przedpokój sypialni, skomunikowany z salą audiencjonalną, przejściem prowadzącym do korytarza zachodniego oraz garderobą. Narożny pokój dwuokienny przeznaczony został na garderobę. Sypialnia, której lokalizację umożliwia na rysunku zarys dwuczęściowego łóżka, zajmowała część od zachodu, była doświetlona jednym oknem i skomunikowana z pokojem pełniącym funkcję gabinetu. Ten posiadał ogrzewanie kominkiem i piecem. Wprowadzenie korekt w tej części pałacu spowodowało rozdrobnienie skali pomieszczeń i kameralizację wnętrza apartamentu królewskiego.

W tym samym czasie wzniesiono podobną budowlę w Kleczewie, położonym na północ od Konina, między Ślesinem a Słupcą²². Zachowały się dwa rysunki, z których jeden, dotąd niepublikowany: *Grun. Riss des Vor Sr. Königl; Majjtl; A^o. 1750 neuerbaueten Nacht Lagers bey Kleczewo*, sygnowany na dole „I. Martin Walter. Capit: Ingen.”, ukazuje stan projektowy²³. Pałac, założony na planie litery U, podobnie jak w Kutnie posiadał usytuowane na osi sięń i kaplicę, a po bokach apartamenty [il. 5].

Skrzydła boczne zamknięte zostały w tym przypadku pawilonami. Na planie widać dopracowany w szczegółach program wnętrz oraz zagospodarowanie posesji w postaci oficyn, ogrodzenia, szpalerów drzew, studni i budynków gospodarczych. Zwraca uwagę, tak jak w Kutnie, wydzielenie kaplicy z ołtarzem. Korekty odnotowano w podpisie pod projektem: „NB. Was auf Risse mit gelb augemercket, ist dasjenige, was annoch zu fertigen allergnädigst anbefohlen worden”. Drugi rysunek, nieposiadający inskrypcji, opublikowany został przez Hentschela²⁴, choć wydaje się uproszczony w stosunku do wcześniejszego. Przedstawia projektowany stan po korektach. W ich ramach zredukowano ogrodowe ozdoby, studnię i budynki kuchni oraz wozowni. Inaczej, w formie odcinków łuku, uformowano ogrodzenie z bramą prowadzące na dziedziniec. Pałac nie istnieje, brak też ikonografii historycznej. Zapewne uległ zniszczeniu już ok. 1796 r. bądź w XIX w., gdy Kleczew był trawiony pożarami. Budynku nie odnotowano w *Słowniku geograficznym Królestwa Polskiego [...]*²⁵, brak też współcześnie czytelnych relikwów²⁶. Dzisiejsza identyfikacja lokalizacji wymagałaby archeologicznej eksploracji miejscowości, której otoczenie zostało radykalnie przekształcone w wyniku wydobywania węgla brunatnego. Miejscem rozpatrywanym mógłby być zadrzewiony teren na nad jeziorem Stępa.

Rezydencje hrabiego Henryka Brühla

Ewidentna korelacja między lokalizacją rezydencji a przemieszczaniem się Augusta III między Warszawą a Dreznem nową trasą pocztowo-podróżną widoczna jest w usytuowaniu rezydencji pierwszego ministra Brühla, konsekwentnie starającego się posiadać pałac z ogrodem w bezpośredniej bliskości królewskich pobytów²⁷. W miastach były to okazałe rezydencje, na terenach otwartych zaś pawilony typu *Lusthaus*,

²² Zob. W. Henschel, *op. cit.*, s. 314–316, il. 422.

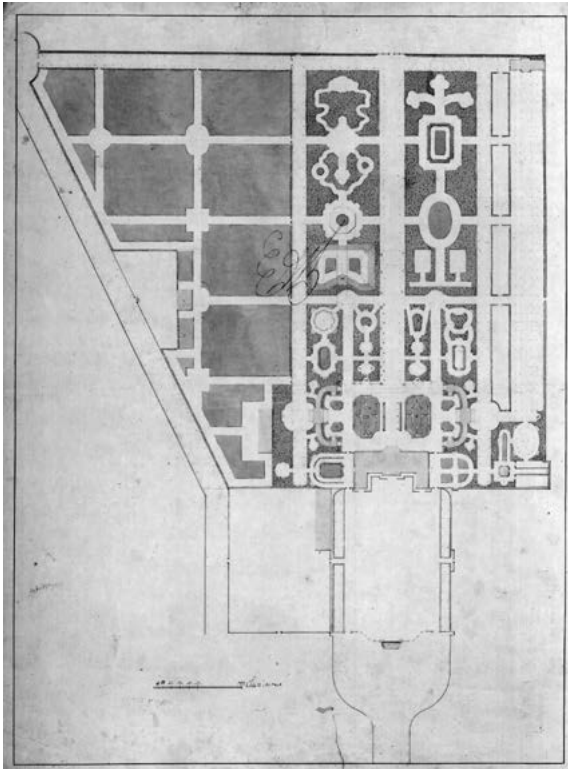
²³ Zob. SHAD, OHMA, I, nr 162a, Bl. 122.

²⁴ Zob. SHAD, RSchr. VII, F. 91, nr 9v; W. Henschel, *op. cit.*, il. 422.

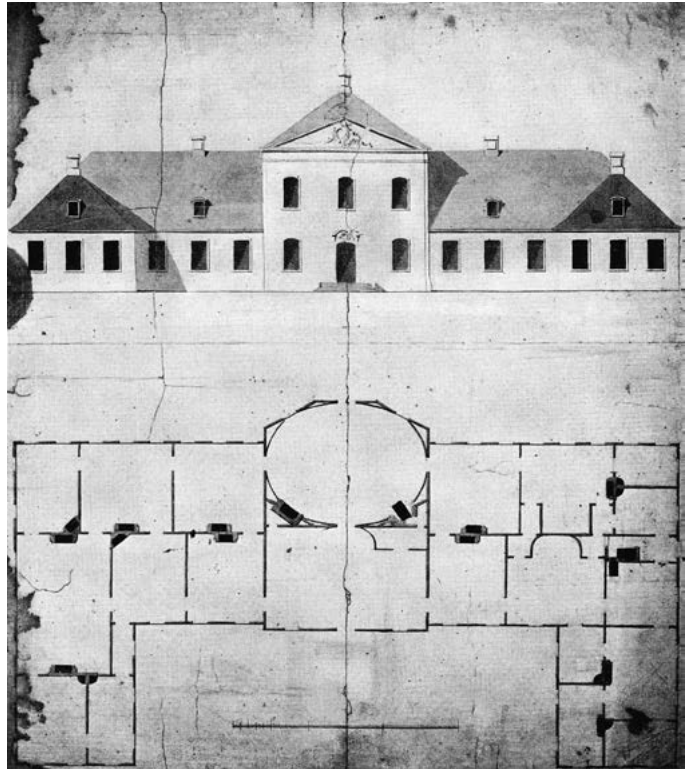
²⁵ *Słownik geograficzny Królestwa Polskiego i innych krajów słowiańskich...*, t. 4, Warszawa 1883, s. 125–126.

²⁶ Zob. W. Henschel, *op. cit.*, s. 331–336, il. 440–452.

²⁷ Zob. J. Sito, *Das Sandomirsche Palais – die Warschauer Residenz Heinrich Brühls an der Wierzbowa-Straße. Aspekte der Architektur und Stadtplanung*, [w:] *Architektur und Kunst in der Ära des sächsischen Ministers Heinrich Graf von Brühl (1738–1763)*, Hrsg. T. Torbus, M. Hörsch, Ostfildern 2014, s. 85–100.



6. C. F. Pöppelmann, projekt ogrodu przy pałacu Brühla, 1746–1750, Warszawa-Wola. Fot. SHAD



7. C. F. Pöppelmann (?), projekt rzutu parteru i elewacji od dziedzica pałacu H. Brühla, 1746–1750, Warszawa-Wola. Fot. SHAD

będz dwory przy trasach, którymi przemieszczał się król. Z nową trasą wiąże się wzrost znaczenia pałacu z ogrodem na Woli pod Warszawą. Prowadził tędy wjazd do stolicy od strony zachodniej, czyli od Błoni. Już w 1746 r. Brühl nabył część dóbr wsi Wielka Wola od Teodora Szydłowskiego, a w 1748 r. dalszą, od Augusta Czartoryskiego. Od 1746 r. rozpoczęło się projektowanie i zakładanie letniego pałacu i ogrodu, dokonywane najpierw przez Carla Friedricha Pöppelmann [il. 6]²⁸, a po jego śmierci w 1750 r. przez Johanna Friedricha Knöbela²⁹.

W wyniku ich działalności powstała koncepcja osiowo-symetrycznego założenia pałacowo-ogrodowego z dużym haftowym parterem przed pałacem oraz kwaterami boskietów z gabinetami po obu stronach alei pałacowej. Nadano im wyszukane rokokowe kontury. Pełną symetrię zakłócały tereny użytkowe przylegające do obu boków ozdobnego ogrodu³⁰. Parterowa drewniana budowla bliższa była w skali dworowi,

²⁸ SHAD, RSchr. VII, F. 91, nr 2d; W. Henschel, *op. cit.*, s. 332–333, il. 442.

²⁹ Zob. SHAD, RSchr. VII, F. 91, nr 2de; W. Henschel, *op. cit.*, s. 333, il. 443; T. Bernatowicz [et al.], *...von denen schönen Gärten. Barocke Gartenkunst in Polen und Sachsen, 1697–1763. Begleitheft zur Ausstellung im Barockgarten Großsedlitz von 15. August bis 30. September 1997*, Dresden 1997, s. 55. Odrys niemal identycznej kompozycji opublikował G. Ciotek (*Ogrody polskie. Przemiany treści i formy*, Warszawa 1954, il. 136, s. 88, 91). W spisie ilustracji podaje on francuski tytuł planu: *Plan du Palais et Jardin de J. F. le Comte de Brühl a Wola près de Varsovie* i datę 1750, pod ilustracją zaś datę 1760 i przypuszczalne autorstwo J. J. D. Jaucha. Oryginał znajdował się kiedyś w zbiorach nieborowskich, obecnie zaginiony.

³⁰ Po śmierci Brühla w 1763 r. zespół pałacowy na Woli przejął Alojzy Fryderyk, który w 1772 r. wydzierżawił ją, a następnie odstąpił Adamowi Ponińskiemu. Od Ponińskiego nabył część majątności bankier warszawski Karol Schultz, reszta podzielona została między różnych wierzycieli Ponińskiego. W końcu XVIII w. dawna rezydencja Brühla na Woli stała się miejscem pikników, zabaw i rozrywki. Podczas powstania kościuszkowskiego w 1794 r. Wolę całkowicie zdewastowano. W początku XIX w. całe założenie pałacowo-ogrodowe uległo likwidacji. W 1830 r. na miejscu ogrodu powstała Reduta Wolska, a później cmentarz prawosławny z cerkwią.



8. Pałac H. Brühla w Brodach (Pförten), widok od frontu, stan z 2017 roku. Fot. T. Bernatowicz

ale paradny, pałacowy charakter uobecniała wypiętrzona o kondygnację środkowa część fasady o trzech osiach, mieszcząca paradną sień i poprzecznie wkomponowaną owalną Salę Wielką [il. 7].

Dwutraktowy układ pomieszczeń i skrzydeł zawierał kilka apartamentów oraz większą salę od strony oficyny, zapewne jadalnię.

Okazałą i reprezentacyjną skalę miała rezydencja Brühla w Brodach (Pförten) włączona do traktu pocztowo-podróżnego, a położona już w granicach Saksonii, na terenie Górnych Łużyc [il. 8].

Brühl osobiście dopilnował, by nowa droga przebiegała przez Forst (Lausitz), a w Brodach ustanowił miejsce noclegowe dla króla. Już wcześniej, bo w 1740 r., saski minister rozpoczął tworzenie w tym rejonie latyfundium, zakupiwszy od hrabiego Karla von Watzdorfa dobra należące wcześniej (przed 1726) do Anzelma von Promnitz³¹. Dzięki wysokiej pozycji na dworze Brühl zmienił status ziem z lenna na własność prywatną – z tzw. *Standesherrschaft Pforthen* na *Freie Standesherrschaft*. Nadanie statusu „państwa stanowego” sytuowało Brühla w elitarnej grupie arystokracji Rzeszy. Centrum rezydencji stanowił pałac, jak się przyjmuje, wzniesiony za Ulricha von Promnitza, w latach 1670–1674, według planów Gottlieba Francka³². W latach 1741–1753 dawna budowla została rozbudowana według projektu Johanna Ch. Knöffela. Archi-

³¹ Zob. *Die Kunstdenkmäler der Provinz Brandenburg*, t. 6: *Kreis Sorau und Stadt Forst*, Hrsg. H. Jerchel, Berlin 1939, s. 153–160, 337–447, il. 410–447; E. Lukas, *Pałac w Brodach, pow. Lubsko – woj. zielonogórskie. Dokumentacja historyczno-architektoniczna*, Pracownia Konserwacji Zabytków, Szczecin 1961, Archiwum Wojewódzkiego Urzędu Ochrony Zabytków w Zielonej Górze, sygn. 6A, s. 10–11. Zob. też J. P. Majchrzak, *Brody Brühlowskie*, [w:] *idem*, *Miasto ze złotym lwem w tle. Opowieści o dawnym Lubsku na nowo opowiedziane*, Żary 1998, s. 147–148; T. Torbus, *Pförten (Brody) in der Niederlausitz – ein Schloss für den König und eine Idealstadt des Grafen Brühl*, [w:] *Architektur und Kunst...*, s. 79.

³² Zob. J. P. Majchrzak, *op. cit.*, s. 149.

tekt, co możemy odczytać z porównania w tej samej skali rzutów sprzed przebudowy i inwentaryzacji powstałej w późniejszym czasie, wykorzystał wcześniej istniejący pałac von Promnitzów. Posiadał on z trzech stron krużganek, który zabudowano i włączono jako korytarz wewnętrzny. Skrzydła znacznie wydłużono, a całą budowlę podwyższono o kondygnację³³. Po 1747 r. rozplanowano na nowo również otoczenie urbanistyczno-ogrodowe i wzniesiono paradne oficyny od strony miasta. Wielkoprzestrzenne założenie rezydencjonalne składało się z pałacu ze skrzydłami wyznaczającymi *court d'honneur*, dwóch oficyn, zabudowań gospodarczych i miasta³⁴. Nieodłącznym elementem programu, tak cenionym przez króla, był również rozległy ogród francuski graniczący z jeziorem i ziemiami uprawnymi. Królewskie pasje myśliwskie mogły być zaspokojone w pobliskich kompleksach leśnych – obecnie jest to Park Krajobrazowy Łuk Mużakowa.

Pałace i dwory na terenach podległych biskupowi poznańskiemu Teodorowi Czartoryskiemu

Z punktu widzenia praktycznego i topograficznego pozornie nieuzasadnione wydaje się przeprowadzenie drogi pocztowej przez Ciążęń, Winną Górę, Krerów i Lusowo. Jednak decydującą rolę odegrało ich położenie w dobrach biskupa poznańskiego, ówczesnie (1738–1768) Teodora Czartoryskiego, z czym wiązały się ułatwienia w dzierżawach i użytkowaniu infrastruktury. Możemy przypuszczać, że wpływ miały również inne czynniki, jak chęć Czartoryskiego, by przypodobać się królowi, u którego duchowny zabiegał o nominację na arcybiskupstwo gnieźnieńskie oraz o tańsze korzystanie z traktu, gdyż często przemieszczał się do Warszawy.

Jako miejsce noclegowe Czartoryski udostępnił królowi pałac biskupi w Poznaniu, na Ostrowie Tumskim. Z tej okazji sascy architekci wykonali ok. 1750 r. inwentaryzację budowli, składającą się z trzech plansz, zachowanych w Landesamt für Denkmapflege Sachsen w Dreźnie: *Fasaden der Bischoeffl. Pallais in Posen*. Dotychczas nieznanne i niepublikowane rysunki przedstawiają elewację od dziedzińca: *Fasade nach den Hof und ins Freye* [il. 9], elewację ogrodową: *Fasade nach Garthen und der Stadt* [il. 10], oraz rzuty parteru i piętra *Grund = Riss Bischöfl. des Pallais in Posen zum 3ten Nacht Lager vor Sr. Koenigl. Majjes*. [il. 11]³⁵. Źródłowo potwierdzony jest rok rozpoczęcia wznoszenia pałacu (nie wcześniej niż w 1723) i ukończenia prac (w 1732). Inicjatorem był Jan Tarło, biskup poznański, a projekt wykonał Pompeo Ferrari³⁶. Inwentaryzacja ukazuje zatem budowlę w formie, jaką określił ten ostatni, choć nie sposób wykluczyć, że drobne modyfikacje dekoracji mogły być uzupełnione podczas drobnych modernizacji za władania Czartoryskiego w 1739 r., a następne w latach 1746–1747³⁷.

Choć pałac biskupi nie imponował skalą i bogatym programem funkcjonalnym, to w zakresie koncepcji architektonicznej był w tym czasie dziełem wyjątkowym. W schemacie podkowy zawierał się długi korpus, z dwoma krótkimi skrzydłami na skrajach i z parterową oficyną dostawioną od strony katedry. Efektownie zaprojektowane zostały obie elewacje, w których centrum wypiętrzają się trójosiowe ryzality o oryginalnym zwieńczeniu w postaci falującego gzymsu oplatającego owalne, umieszczone pionowo okna. Na bogatą dekorację składają się artykulacja porządkowa, dekoracyjne obramienia okien i portali o późnobarokowych liniach oraz rzeźby putt, wazonów i kartuszy w zwieńczeniu. Z przywołanej dokumentacji możemy odczytać układ paradno-użytkowy i funkcjonalny pokoiów tworzonych dla biskupa, ale okazjonalnie adaptowanych na krótkie pobyty Augusta III. Długi korpus z pomieszczeniami w układzie jednotraktowym i pięciodzielnym posiadał w środku sień i przejście do ogrodu. Paradną sekwen-

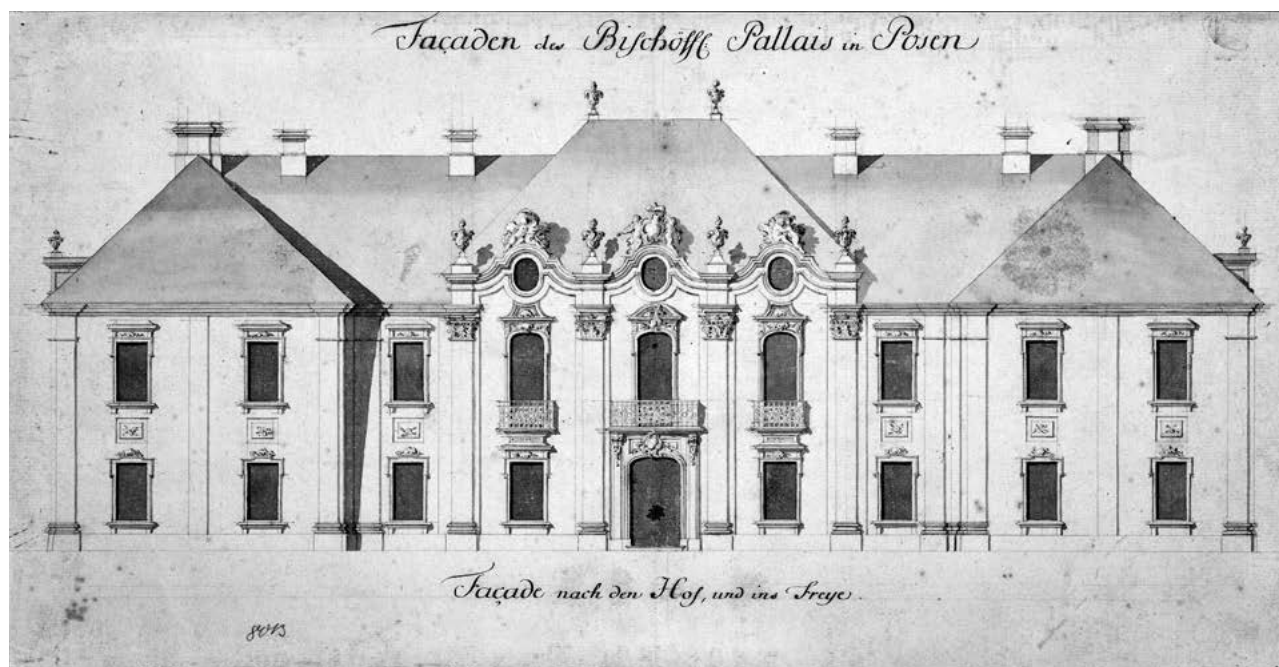
³³ Zob. *Plan und Situation des Schloßer zu Pforten den Herren Graffen von Promnitz zuständig*, wykonany w 1715 r. Por. T. Torbus, *op. cit.*, il. 4.

³⁴ Zob. Pforten, [w:] A. Duncker, *Die ländlichen Wohnsitze, Schlösser und Residenzen der ritterschaftlichen Grundbesitzer in der Preussischen Monarchie*, t. 5, Berlin 1862–1863.

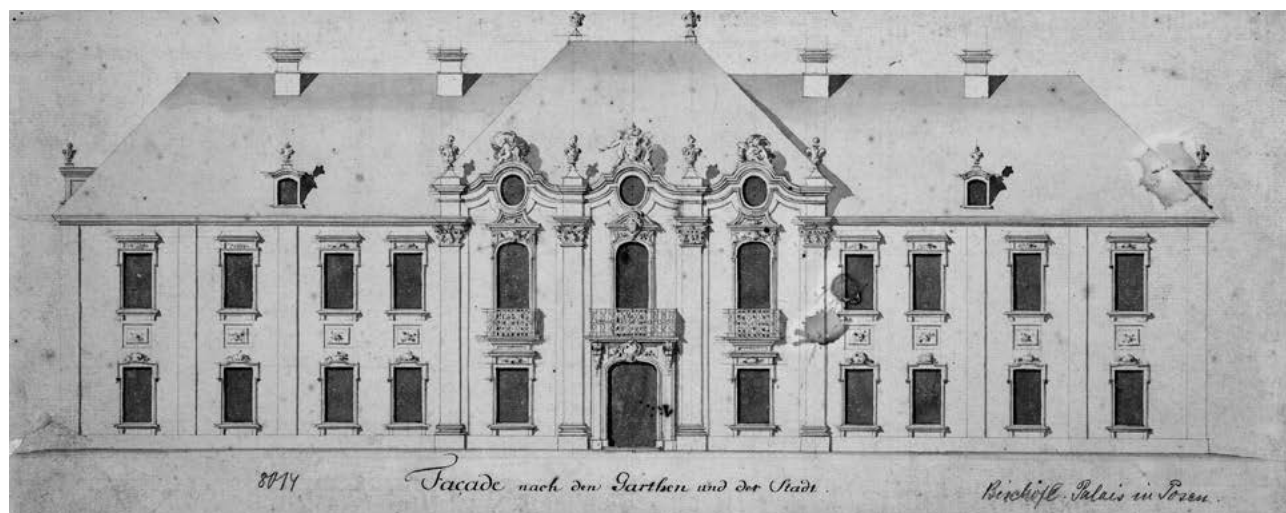
³⁵ Zob. Landesamt für Denkmapflege Sachsen w Dreźnie, M 69, VIII, Bl. 1–3.

³⁶ Zob. W. Dalbor, Pompeo Ferrari, *ok. 1660–1736. Działalność architektoniczna w Polsce*, Warszawa 1937, s. 117–118; E. Kreglewska-Fok-sowicz, *Barokowe rezydencje w Wielkopolsce*, Poznań 1982, s. 83–86. Prowadzone w drugiej połowie XVIII i w XIX w. wyburzenia oraz przebudowy zatarły barokową formę pałacu i współcześnie w części możemy odczytać fragmenty z pierwszej połowy XVIII stulecia.

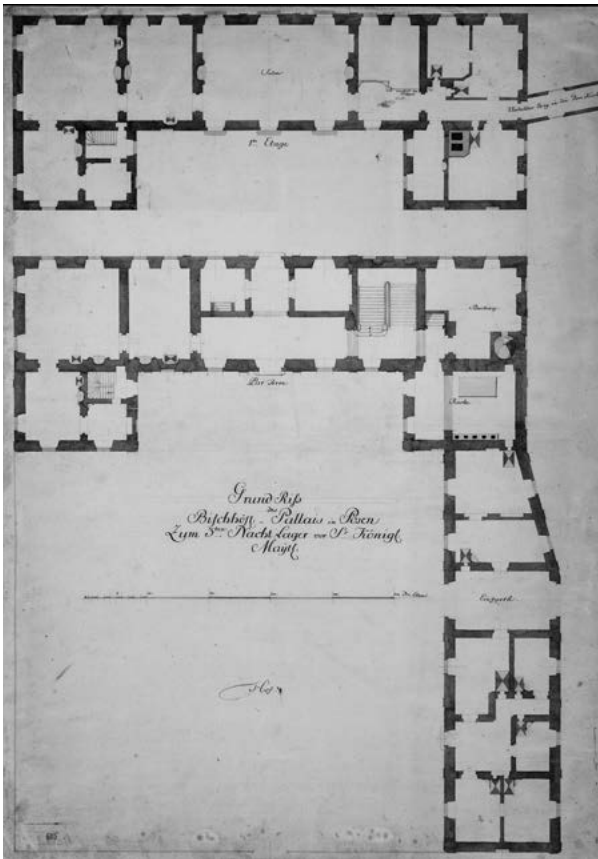
³⁷ Zob. KZSwP, t. 7: *Miasto Poznań*, cz. 1: *Ostrów Tumski i Śródka z Komandorią*, oprac. E. Linette, Z. Kurzawa, Warszawa 1983, s. 66–69.



9. Pałac biskupi w Poznaniu, elewacja od dziedzińca. Fot. Landesamt für Denkmalpflege Sachsen w Dreźnie



10. Pałac biskupi w Poznaniu, elewacja od ogrodu. Fot. Landesamt für Denkmalpflege Sachsen w Dreźnie



11. Pałac biskupi w Poznaniu, rzuty parteru i piętra. Fot. Landesamt für Denkmalpflege Sachsen w Dreźnie

cję tworzyły dwubiegowe schody z osi na wschód, prowadzące do sali na piętrze. Najważniejsze wnętrze wypełniało całą szerokość korpusu, wychodząc sześcioma oknami na ogród i dziedziniec. Nowościami były owalna forma górnych rzędów okien i ich zewnętrzna oprawa: dekoracyjne, dynamiczne gzymsy, które Ferrari przeszczepił z architektury austriacko-czeskiej. Pokoje w części południowej, po bokach sali, wraz pomieszczeniami w ryzalitach tworzyły dwa apartamenty – na piętrze i parterze, skomunikowane dodatkowymi schodami. Część północna, łącząca się z oficyną, przeznaczona została na cele gospodarcze (kuchnie, piekarnia) i mieszkania obsługi dworskiej.

Skalą i reprezentacyjnością wyróżniał się jednak Ciążen. Gdy określano trasę drogi królewskiej, znajdował się tam jedynie drewniany dwór wzniesiony w czasach administrowania diecezją przez biskupa Tarłę (1723–1739)³⁸. Inicjatorem nowego założenia pałacowo-ogrodowego był biskup Czartoryski. Nie wiemy, jak wyglądał pierwotny zamiysł ukształtowania pałacu, gdyż z obecnego stanu zachowania możemy tylko częściowo odczytać oryginalną koncepcję budowlaną. Prace kończono w epoce klasycyzmu, za rządów biskupa Ignacego Raczyńskiego, w latach 1794–1818. Pierwsza monografistka pałacu, Janina Myślińska, wskazała 1758 r. jako datę rozpoczęcia budowy, nie podając jednak

weryfikowalnych argumentów³⁹. Zofia Ostrowska-Kęłbowska, uznając, że wzmianka w korespondencji Czartoryskiego o prowadzeniu „fabryki” dotyczyła Ciążenia, rozciągnęła czas powstawania rezydencji na lata 1752–1760⁴⁰. Start inwestycji na początku lat pięćdziesiątych pokrywałyby się właśnie z włączeniem Ciążenia do królewskiej drogi pocztowo-podróżnej. Co więcej, już podczas podróży do Polski w 1752 r. August III z królową „sahen Diese mitter Weges in dem Bischöfl[iche] Palais und Garten zu Ciążiñ um”⁴¹. Zatem już w tym roku w Ciążeniu istniała rezydencja na tyle okazała, że biskup mógł się nią pochwalić przed parą królewską [il. 12].

Mimo wielofazowości budowy pałacu możliwa jest do odczytania jego pierwotna koncepcja architektoniczna, o formach wykazujących zależności od architektury saskiej lat 50. XVIII wieku. Trzykondygnacyjna, zwarta bryła gmachu, nakryta mansardowym dachem, pokrewna jest projektom choćby Johanna C. Knöffela (zm. 1752) – korpusowi pałacu Brühla w Brodach (od 1741)⁴² oraz przebudowanemu pałaco-

³⁸ Według E. Kręglewskiej-Foksowicz (*op. cit.*, s. 37) założony został na rzucie podkowy, a do współczesności zachowały się fragmenty fundamentów w parku.

³⁹ J. Myślińska, Pałac biskupi w Ciążeniu, „Biuletyn Historii Sztuki” 1958, nr 3/4, s. 404. Lata 1760–1768, jako czas budowy podano w: KZSwP, t. 5: Dawne województwo poznańskie, z. 22: Powiat słupecki, oprac. J. Eckhardtówna, Warszawa 1960, s. 2–4.

⁴⁰ Z. Ostrowska-Kęłbowska, Architektura pałacowa drugiej połowy XVIII wieku w Wielkopolsce, Poznań 1969, s. 48.

⁴¹ Reise des Königs-Hofes nach Warschau und Zurück 1752, SHAD, OHMA, III nr 41, k. 55: „Lauf gegen 7 Uhr von Posen ab, sahen Diese mitter Weges in dem Bischöfl.[liche] Palais und Garten zu Ciążiñ um, kamen nach 2. Uhr in Kleczewo an und da eine Stunde drauf auch Ihr. Königl. Hoch. die Printzen eintraffen, so ward bald darauf gespeiset”.

⁴² Zob. W. Hentschel, W. May, Johann Christoph Knöffel. Der Architekt des sächsischen Rokokos, s. 19, 66, 76, 87, 95, 98, 105, 112.

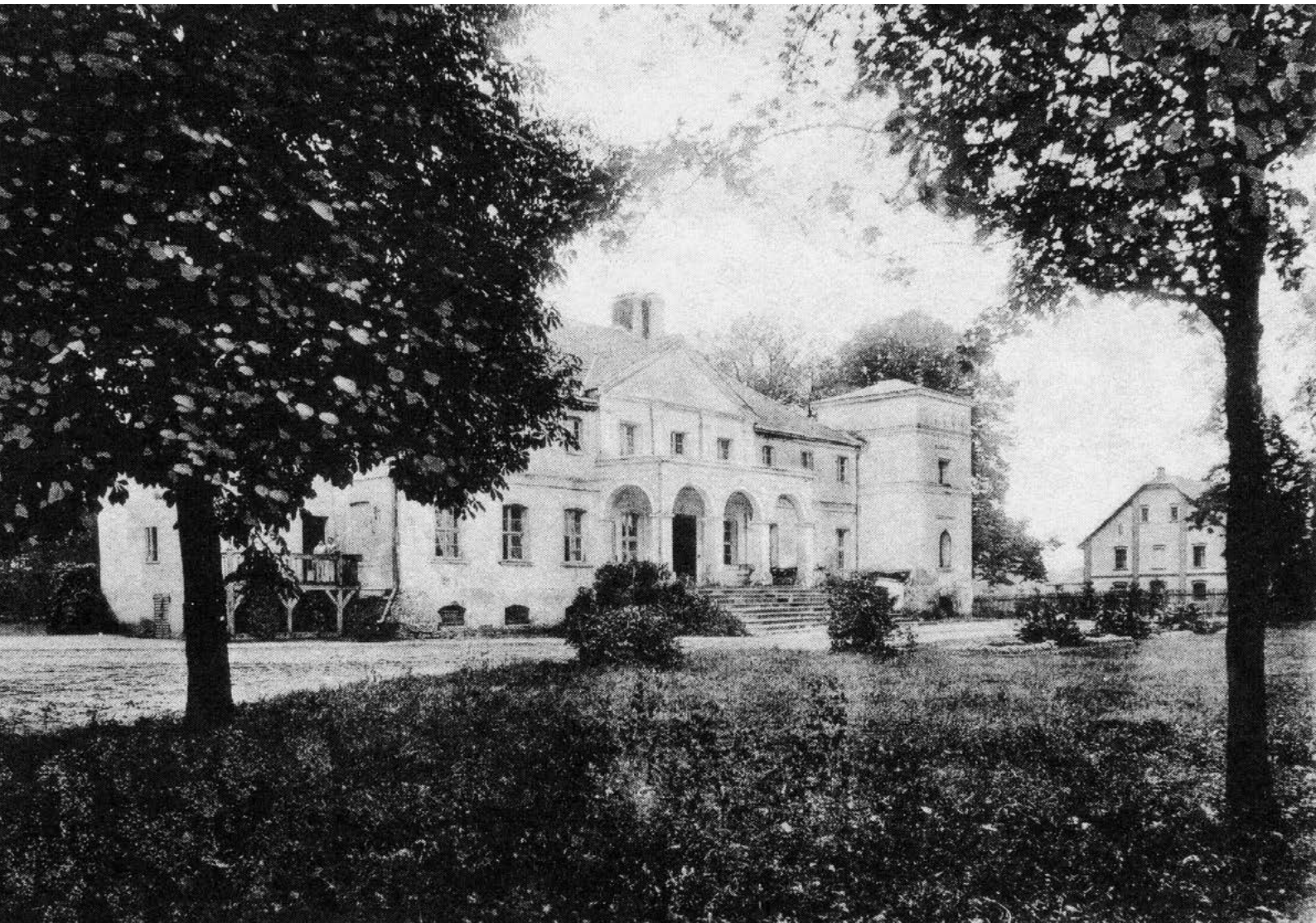


12. Pałac w Ciężeniu, elewacja ogrodowa, 2017. Fot. T. Bernatowicz

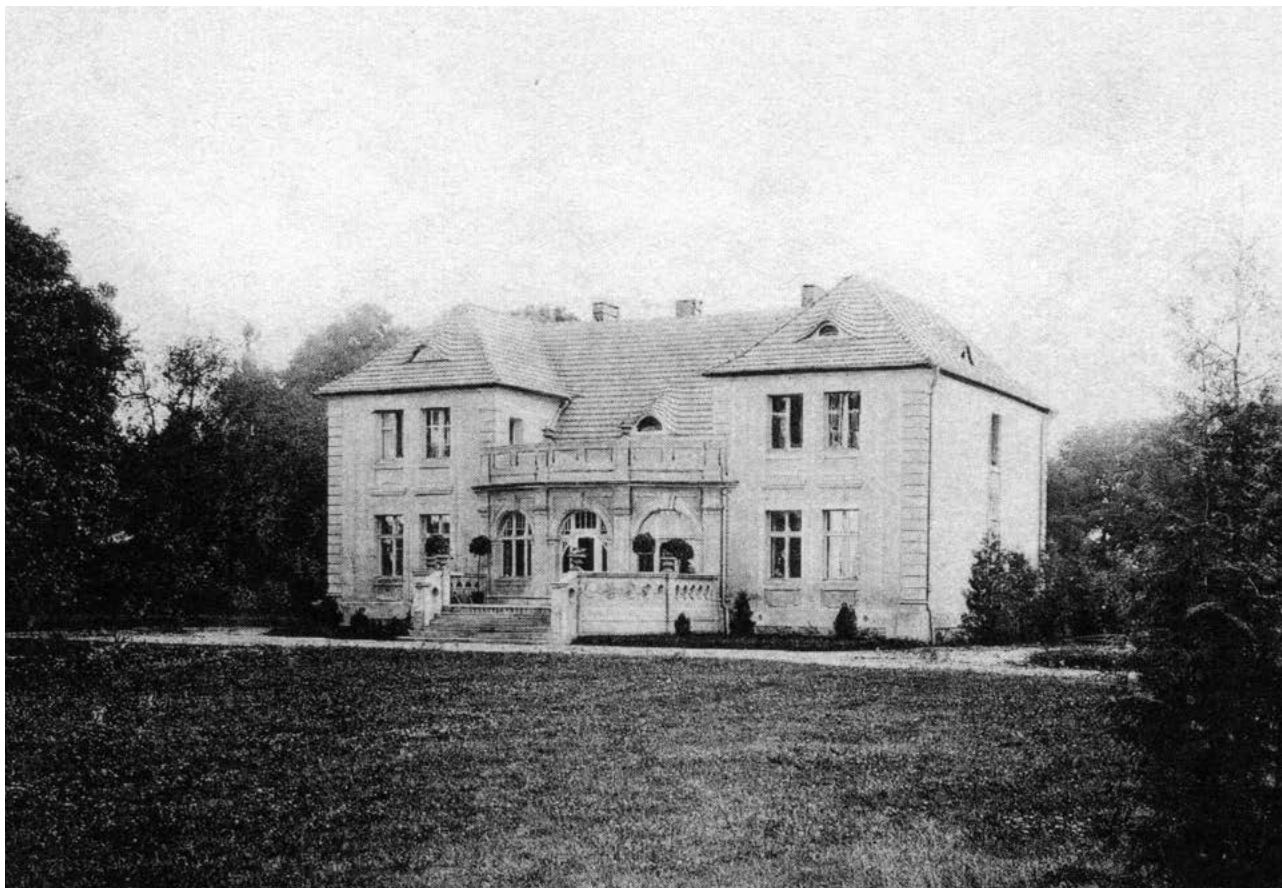
wi Flemminga-Sułkowskiego w Dreźnie (1746–1747). Nowe podejście do kształtowania programu funkcjonalnego wewnątrz charakteryzowało się odchodzeniem od ścisłej symetrii w rozplanowaniu paradnych schodów i Sali Wielkiej. Niemniej koncepcja plastyczna elewacji w Ciężeniu jest odmienna od stosowanej w Dreźnie, gdzie nadal schematem organizującym elewacje zewnętrzne są podziały ramowo-płycinowe lub porządkowe. W Ciężeniu artykulacja elewacji płaskimi pilastrami o rokokowych kapitelach, ryzalitami na skrajach, zwieńczonych półeliptycznymi tympanonami, oraz trójosiowymi ryzalitami centralnymi jest stylistycznie bardziej nowoczesna, nosząc ślady silnego wpływu dekoracji sztukateryjnej, niespektywującej stabilności struktury architektonicznej. Pojawia się redukcja belkowania między pilastrami, które rozciągnięto przez dwie kondygnacje. Cechy te wskazywałyby na warszawsko-saskie filiacje autorów projektu i dekoracji. Podobne rozwiązania zastosował Johann S. Deybel (zm. 1751) w pałacu Branickich (od 1740) w Warszawie⁴³. Rokokowe dekoracje zapełniły sufit i fasety w Sali Wielkiej. Pojawiające się w kontekście projektu i budowy pałacu w Ciężeniu nazwiska Jakuba Fontany i Giuseppe Sacca są tylko dowolnymi sugestiami, niepopartymi merytorycznymi argumentami. Modernizacji i podnoszeniu okazałości siedzib w związku z przebiegiem trasy pocztowej poddano również inne stacje na terenie dóbr biskupa poznańskiego.

Przy obecnym stanie badań trudności sprawia określenie formy architektonicznej pałacu w Winnej Górze w czasach saskich. Obecny wygląd został zdefiniowany podczas eklektycznej przebudowy w la-

⁴³ Zob. A. Bartzakowa, I. Malinowska, *Pałac Branickich*, Warszawa 1974, s. 27.



13. Pałac w Winnej Górze, elewacja frontowa, 1910. Fot. za: L. Durczykiewicz, *Dwory polskie w Wielkim Księstwie Poznańskim*, Poznań 1912, s. nlb.



14. Pałac w Krerowie, elewacja frontowa, 1910. Fot. za: L. Durczykiewicz, *Dwory polskie w Wielkim Księstwie Poznańskim*, Poznań 1912, s. nlb.

tach 1910–1911 dla hrabiego Henryka Mańkowskiego. Architekt Stanisław Borecki połączył w niej formy klasycystyczne z barokowymi⁴⁴. Wcześniej pałac posiadał neogotyckie dekoracje w dodane w XIX w., co utrwalił na zdjęciu Leonard Durczykiewicz w 1910 r. [il. 13].

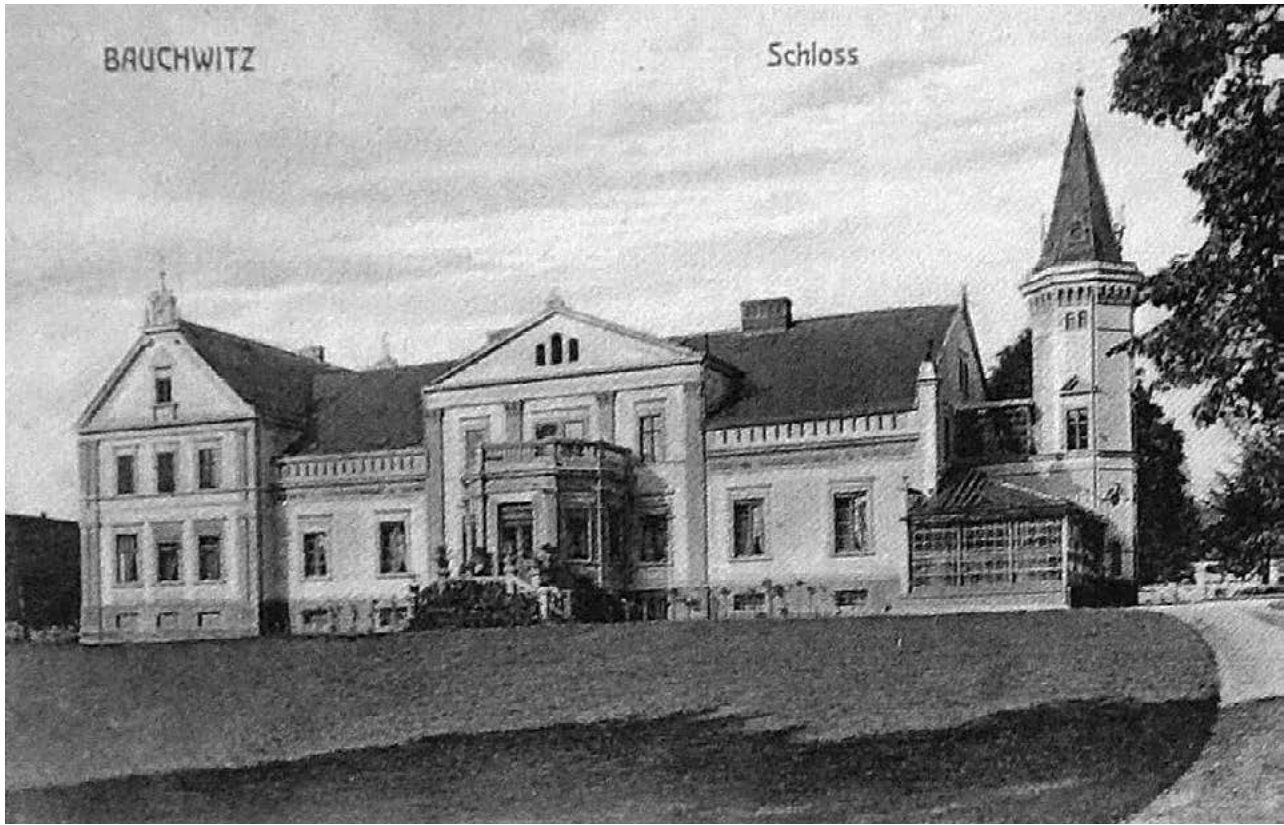
Na fotografii widoczny jest portyk z tarasem, schematyczne opracowanie artykulacji oraz neogotycka wieża. Niemniej zasadnicza piętrowa bryła o dziewięciu osiach z trójosiowym ryzalitem w centrum oraz paradnymi wnętrzami na parterze mogła powstać ok. 1760 r., w czasach Czartoryskiego⁴⁵. Na tej podstawie Ostrowska-Kęłłowska następująco zrekonstruowała obiekt w Winnej Górze: „budynek z *bel étage* na parterze, prosty kształt i skromna artykulacja fasad z trójkątnym naczółkiem wieńczącym ryzalit środkowy ujęty pilastrami”⁴⁶.

Podobna, choć bardziej skomplikowana sytuacja z identyfikacją budowli z czasów saskich występuje w Krerowie, znajdującym się również w dobrach biskupich. Prawdopodobnie istniał tam tylko skromny dwór murowany lub drewniany. Obecną formę pałac otrzymał na początku XX w. (1905–1906; proj. Roger Sławski), stając się siedzibą Stanisława Rekowskiego [il. 14].

⁴⁴ Zob. J. Skuratowicz, *Dwory i pałace w Wielkim Księstwie Poznańskim*, Poznań 1981, s. 110, 114.

⁴⁵ Zob. L. Durczykiewicz, *Dwory polskie w Wielkim Księstwie Poznańskim*, Poznań 1912, s. 39 (badacz datuje pałac na 1770 r.); Z. Ostrowska-Kęłłowska, *op. cit.*, s. 61 (autorka pisze o czasie „po 1760 r.”); M. Strzałko, J. Sobczak, *Winna Góra*, Poznań 1997.

⁴⁶ Z. Ostrowska-Kęłłowska, *op. cit.*, s. 61.



15. Pałac w Bukowcu Lubuskim (Bauschwitz). Fot. za: repr. pocztówki z pocz. XX w., skan T. Bernatowicz

Plan gmachu, w wyniku dodania doń dwóch skrzydeł, połączonych od ogrodu wybrzuszonym tarasem, oraz płycinowo-pilastrowych dekoracji na elewacjach, wywołuje asocjacje z formami saskimi. Czy są to pozostałości barokowych murów, czy też tylko historyzujące nawiązania – wyjaśniłyby gruntowne badania architektoniczne, ujawniające ewentualne XVII- lub XVIII-wieczną fazę. Do dóbr kapituły poznańskiej należało również Lusowo pod Poznaniem. W świetle badań Marii Strzałko już w XVII w. istniał tam murowany dwór, który został rozbudowany w połowie XVIII w. (1749–1770), co chyba należy łączyć również z powstaniem tam stacji saskiej. Mury dawnego dworu biskupiego zaadaptowano w latach 50. lub 60. XIX w., dekorując elewacje motywami neogotyckimi. Inicjatorką była Paulina z Objezierskich, baronowa Richthofen. Na przełomie XIX i XX w. pałac po raz kolejny przekształcono, tym razem dla Hermana von Palm, nowego właściciela dóbr.

Pałace i dwory elit władzy

Do długiej trasy podróźnej włączano też mniejsze pałace i dwory. Zapewne wtedy powstał nowy dwór-pałac w Bukowcu Lubuskim, na zlecenie Jerzego Sebastiana Unruga młodszego (?), przedstawiciela bukoweckiej linii rodu, która – tak jak i linia kargowska – cieszyła się zaufaniem Wettinów. Jak wynika z listu Leonharda Marschalla von Bibersteina do Brühla, wzniesiono wtedy okazałą budowla, w której znajdowało się sześć pokoiów, gabinet dla króla i jego dworu. Ponadto dla Brühla – cztery pokoje i dwa gabinety; dla koniuszego zaś – dwa pokoje w *Frontispiz*, czyli w centralnej i górnej kondygnacji pałacu, które miały być ukończone na wiosnę. Dla najbliższej świty królewskiej przeznaczono dwa pokoje w pałacu,



16. Dwór w Gryżynie (Griesel), elewacja frontowa, pocz. XX w. Fot. za: repr. pocztówki z pocz. XX w., skan T. Bernatowicz

dla pozostałych – pięć pokoiów w oficynach. Zaplecze pobytu uzupełniały kuchnie i piwnice do przechowywania win⁴⁷. Wyjaśnienie architektonicznej formy XVIII-wiecznego dworu jest utrudnione ze względu na późniejsze dzieje tego terenu. W XIX w. powstał w Bukowcu neogotycki pałac, zniszczony po II wojnie światowej [il. 15].

Ważnym miejscem postojowym była Gryżyna (Griesel), położona wśród rozległych kompleksów leśnych, znakomicie przydatnych dla królewskich polowań. Obecnie dysponujemy ikonografią z początku XX wieku. Widoczny jest parterowy dwór z mansardowym dachem i dekoracją porożami [il. 16]. Ze źródeł i opracowań wynika, że w obecnym kształcie powstał on ok. 1820 r., choć murowany dwór myśliwski istniał tam już od XVII wieku. Miałyby o tym świadczyć sklepienie piwnice zachowane do współczesności⁴⁸. Po 1700 r. obiekt stał się własnością von Schenckendorf(f)ów, a następnie, ok. 1780 r. – von Pförtnerów. Pierwszy z rodów pochodził z Górnych Łużyc i posiadał dobra właśnie w rejonie Gubina⁴⁹. Niewykluczone, że Gryżyna należała w tym okresie do pruskiego generała Balthasara Rudolpha von Schenckendorffa (1699–1771), co tłumaczyłoby decyzję o wyborze⁵⁰.

⁴⁷ L. M. de Biberstein, list do H. Brühla, z 8 IV 1750, z Warszawy, SHAD, Geheimes Kabinet, Loc. 1326/6.

⁴⁸ Zob. M. Błażejewska, Gryżyna, [w:] *Zamki, dwory i pałace województwa lubuskiego*, wyd. 2, Zielona Góra 2008, s. 124–126; K. Garbacz, *Przewodnik po zabytkach województwa lubuskiego*, t. 1, Zielona Góra 2011, s. 254.

⁴⁹ Zob. *Die Kunstdenkmäler der Provinz Brandenburg des Kreisses Crossen*, bearb. W. Jung, Hrsg. E. Blunck, Berlin 1921, s. 93.

⁵⁰ W 1910 r. Gryżyna odnotowana została jako własność książąt Hohenzollern-Sigmaringen. Zob. *Handbuch des Grundbesitzes im Deutschen Reiche, Provinz Brandenburg*, Berlin 1910, s. 44.

Wymieniane w źródłach związanych z tworzeniem drogi pocztowo-podróżnej „Pinno” to Pniewy, położone między Bytyniem a Lewicami⁵¹. Tamtejszy pałac powstał przed 1739 r. dla Jana Rydzyńskiego, kasztelana łędzkiego [il. 1].

Gmach pniewski nawiązuje do kształtu pałacu w Kargowej, wzniesionego przed 1730 r. dla Karola Unruha w związku z przejazdami Augusta II. W obu przypadkach uwagę zwracają dwa, silnie występujące skrzydła od frontu i środkowy ryzalit, który w Kargowej przybrał formę wklęsło-falującą, a w Pniewach zachował się jedynie w partii przyziemia centralnego ryzalitu frontowego. Około 1750 r., a więc gdy wytyczona została nowa trasa i pojawiła się ewentualność przejazdu i wizyt króla, podniesiono okazałość pałacu poprzez dodanie szczytów (1750–1754; arch. Franz Hancke)⁵².

Podsumowanie

Przedstawiłem jedynie wstępne ustalenia dotyczące funkcjonowania rezydencji przy królewskiej drodze pocztowo-podróżnej z 1750 r. między Warszawą a Dreznem. Dalszych badań, opartych na kwerendach w Dreźnie, wymagają nie tylko zaprezentowane pałace i dwory, ale także siedziby w Lewicach⁵³, Kiernozi czy Głaznowie. Powstaje pytanie, czy na podstawie dotychczasowych ustaleń wolno sformułować wnioski dotyczące zależności rozpowszechniania się określonych form rezydencjonalnych od położenia na szlaku pocztowo-podróżnym. Nie jest to jednoznaczne, ale zauważyć można zjawisko transferowania programów architektury monumentalnej do budowli szachulcowych na planie litery U (Kutno, Kleczew, Wola) lub wydłużonego prostokąta (Bukowiec, Gryżyna). Pojawiły się też, wzorem architektury drezdeńskiej, charakterystycznie wypiętrzone bryły z opracowanymi linearnie elewacjami (Ciężęń, Brody). Tematem otwartym jest geografia i historia rozpowszechniania się mansardowych dachów (Ciężęń, Brody, Gryżyna, Bytyń). W Brodach i Ciężeniu, a także w innych budowlach utrwalił się dwutraktowy układ pomieszczeń, z salą na piętrze w trakcie ogrodowym, a nie na przestrzał. W pałacach wyższych niż parterowe paradną klatkę schodową odsunięto od sieni. Podkreśliśmy, że zjawiska te zachodzą w architekturze czasów saskich od lat 40. XVIII w., ale nasilają się w latach 50., gdy August III, w związku z zajęciem Śląska i Drezna przez króla pruskiego, rezyduje w Polsce, a główny szlak przemieszczania się prowadzi drogą pocztowo-podróżną wytyczoną w 1750 roku.

Słowa kluczowe

Bukowiec Lubuski, Bauschwitz, pałac pocztowy, *Postpalais*, Gryżyna, Griesel, pałac biskupi w Poznaniu, Pompeo Ferrari, Kutno, Kleczew, Ciężęń, Krerowo, Bytyń, Brody, droga pocztowo-podróżna, podróże Augusta III, rezydencja barokowa, Martin Walther, Lusowo, poczta saska, Carl. F. Pöppelmann, Johann. F. Knöbel

Keywords

Bukowiec Lubuski, Bauschwitz, post palace, *Postpalais*, Gryżyna, Griesel, bishop's palace in Poznań, Pompeo Ferrari, Kutno, Kleczew, Ciężęń, Krerowo, Bytyń, Brody, post-travel road, August III's travels, baroque residence, Martin Walther, Lusowo, Saxon post, Carl. F. Pöppelmann, Johann. F. Knöbel

⁵¹ Zob. A. Duncker, *op. cit.*, t. 4, Berlin 1861–1862. Pniewy autor określa jako „Pinne”.

⁵² Z. Ostrowska-Kęłbowska (*op. cit.*, s. 40–41) wiąże projekty pałacu w Pniewach i w Borówku – fazę z ok. 1750 r. – z oddziaływaniem twórczości Marcina Frantza i jego pałacu w Chróstniku. W XIX w. pałac w Pniewach został uzupełniony o elementy neobarokowe i neorokokowe. Dodano program heraldyczny, uzupełniono dekorację i szczyty.

⁵³ Zob. A. Duncker, *op. cit.*, t. 4. Lewice określone są tu jako „Lewitz”.

References

Sources

1. Sächsisches Hauptstaatsarchiv w Dreźnie, Rißenschränk VII, Fach 91, nr 9r, 9v, 2d, 2de, 2h.
2. SHAD, Oberhofmarschallamt: I, Nr. 22, 162a; III, nr 35, 41.
3. SHAD, Geheimes Kabinett: Loc. 1326/6.
4. Landesamt für Denkmalpflege Sachsen w Dreźnie, M 69, VIII, Bl. 1–3.

Literature

1. **Bartkiewicz Kazimierz**, *Podróżowanie między Drezniem i Warszawą w czasach saskich*, [w:] *Polska – Saksonia w czasach Unii (1697–1763). Próba nowego spojrzenia*, red. **K. Bartkiewicz**, Zielona Góra 1969.
2. **Bernatowicz Tadeusz [et al.]**, ...von denen schönen Gärten. Barocke Gartenkunst in Polen und Sachsen 1697–1763, *Beilageheft zur Ausstellung im Barockgarten Großsedlitz von 15. August bis 30. September 1997*, Dresden 1997.
3. **Dalbor Witold**, *Pompeo Ferrari ok. 1660–1736. Działalność architektoniczna w Polsce*, Warszawa 1938.
4. *Die Kunstdenkmäler der Provinz Brandenburg*, Hrsg. Brändenburgischen Provinziälverbänd, Schiftleitung **H. Jerchel**, t. 6L *Kreis Sorau und Stadt Forst*, Bearb. **H. E. Kubach [et al.]**, Berlin 1939.
5. **Grell Olaf, Kaiser André, Liman Herbert**, *Stupy i kamienie milowe w Lubuskiem*, Gorzów Wielkopolski 2002.
6. *Handbuch des Grundbesitzes im Deutschen Reiche, Provinz Brandenburg*, Berlin 1910.
7. **Hentschel Walther**, *Die sächsische Baukunst des 18. Jahrhunderts in Polen*, Dresden 1967.
8. **Hentschel Walter, May Walter**, *Johann Christoph Knöffel. Der Architekt des sächsischen Rokokos*, Berlin 1973.
9. **Krawczyk Bogdan**, *Królewski pałac podróżny w Kutnie (dzieje i architektura)*, „Kutnowskie Zeszyty Regionalne” 2010, nr 6.
10. *Mediateka – źródła – tłumaczenia. Materiały źródłowe z Sächsisches Hauptstaatsarchiv w Dreźnie*, oprac., przeł. J. Sito, w druku.
11. **Myślińska Janina**, *Pałac biskupi w Ciążeniu*, „Biuletyn Historii Sztuki” 1958, nr 3/4.
12. **Ostrowska-Kębiłowska Zofia**, *Architektura pałacowa drugiej połowy XVIII wieku w Wielkopolsce*, Poznań 1969.
13. *Post=Route von Dresden über Crossen, Schwibuss und Posen, nebst Betrag des Postgelds vor 6. und 4. Pferde, s.l. 1750*.
14. **Sito Jakub**, *Das Sendomirsche Palais – die Warschauer Residenz Heinrich Brühls an der Wierzbowa-Straße. Aspekte der Architektur und Stadtplanung*, [w:] *Architektur und Kunst in der Ära des sächsischen Ministers Heinrich Graf von Brühl (1738–1763)*, Hrsg. T. Torbus, M. Hörsch, Ostfildern 2014.
15. **Skuratowicz Jan**, *Dwory i pałace w Wielkim Księstwie Poznańskim*, Poznań 1981.
16. **Stasiak Piotr**, *Królewska stacja pocztowa Augusta III. Zarys dziejów*, [w:] *Pałac pocztowy Augusta III w świetle najnowszych badań*, Kutno 2014.
17. **Strzałka Maria**, *Materiały do dziejów rezydencji w Polsce. Województwo poznańskie*, t. 1, Warszawa 1991.
18. **Torbus Tomasz**, *Pforten (Brody) in der Niederlausitz - ein Schloss für den König und eine Idealstadt des Grafen Brühl*, [w:] *Architektur und Kunst in der Ära des sächsischen Ministers Heinrich Graf von Brühl (1738–1763)*, Hrsg. T. Torbus, M. Hörsch, Ostfildern 2014.
19. **Zgorzelski Rafał**, *O poczcie w czasach saskich (i nie tylko)*, [w:] *Pałac jednego króla, dwóch państw i dwóch kultur. Unia polsko-saska 1697–1763*, red. **S. Roszak [et al.]**, Kutno [2017].
20. **Zgorzelski Rafał**, *Poczta polska czy saska?*, http://www.wilanow-palac.art.pl/poczta_polska_czy_saska.html (data dostępu: 10 V 2016).
21. **Zürner Adam F.**, *Kurze Anleitung zur gewöhnliche Reise von Dresden nach Warschau...* Nürnberg 1738.

Dr. habil. Tadeusz Bernatowicz, UL Associate Professor, tadeusz.bernatowicz@uni.lodz.pl, ORCID: 0000-0002-8674-5307
Professor at the Institute of Art History of the University of Lodz. In his research, he deals with issues related to, among others, magnate patronage in the 16th–18th century, early modern art in the lands of the Grand Duchy of Lithuania, the architecture of Warsaw and Saxony, ideological programmes of the 16th–19th century residences, garden and landscape designs. He published, among others: *Mitra i buława. Królewskie ambicje książąt w Rzeczypospolitej szlacheckiej (1697–1763)* (The Mitre and the Mace. The Royal Ambitions of Princes in the Rzeczypospolita [1697–1763]); *Alba. Od renesansowej willi do kompozycji krajobrazowej. Królewska rezydencja w Żótkwi w XVIII wieku*. (Alba. From a Renaissance Villa to a Landscape Composition; Royal Residence in Zhovkva in the 18th Century).

Summary

TADEUSZ BERNATOWICZ (University of Lodz) / Waiting for the king. Baroque residences between Warsaw and Dresden on the August III's post road from 1750

The appointment of Saxony's elector, Frederick August II, as king of Poland involved the conclusion of a personal union between the Rzeczypospolita and Saxony. They had no common border, and the two capital cities, Dresden and Warsaw, were separated by a considerable distance. The efficient functioning of the court and administration was connected with the possibility of easy and safe movement, as well as the efficient delivery of State and private correspondence. The conquest of part of Silesia by King Frederick II the Great of Prussia forced August III to create a new post and travel road, which was marked out in 1750. The engineering and construction works were managed by the engineer-captain Johann M. Walter. The route between Warsaw and Dresden through Kutno, Poznan, Pniewy, Brody (Pforthén) and Königbrück can be seen in print *Post=Route von Dresden...* from 1750. It consisted of 33 stations. Kutno, Kleczew, Poznan, Bukowiec Lubuski and Brody were designated for the king's accommodation. The king's passages have become a factor influencing the development of residences situated in or close to the stations. Contact with the monarch, hosting him or organizing a hunt provided an excellent opportunity to obtain graces and appanages, especially since the king was an enthusiast of hunting and garden art. For this purpose, Walter designed two palaces in Kutno and Kleczew, which were given the plans of the letter U and were erected in wattle and daub technology, with the reduction of the representative programs of monumental architecture to a modest scale, necessary for the monarch's one-time accommodation. Much more impressive residences with gardens were designed by Count Henry Brühl. There were built Baroque residences with gardens of Count Henry Bruhl in Wola near Warsaw (C. F. Poppelmann, 1746-1750; J. F. Knöbel) and in Brody, which enabled the minister to welcome the king in the Polish capital and at the entrance to Saxony. The palaces and mansions in the areas subordinate to the Bishop of Poznan Teodor Czartoryski – Poznan, Ciazén, Winna Góra, Krerow and Lusowo – were modernised and extended. The Archbishop's Palace in Poznan, previously constructed according to Pompeo Ferrari's design, was adapted for the needs of royal accommodation. The splendor of residences was also raised by other owners of properties located near the travel road. Jerzy Unrug built a magnificent palace in Bukowiec Lubuski (Bauschwitz), and the von Schenckendorff family adopted a hunting lodge in Gryzyna (Griesel). The palace in Pniewy, erected before 1739 for Jan Rydzynski, refers to the shape of the palace in Kargowa erected before 1730 for Karol Unrug in connection with the travels of August II on the old travel route. Around 1750, the splendour of the palace was raised by adding rococo gables (1750–1754; arch. Franz Hancke). Further research based on the research in Dresden is required not only for the presented palaces and mansions, but also for the residences in Lewice, Kiernożia or Głaznow.