

Wrocławski Nowy Targ

Jego dzieje i rewaloryzacja*

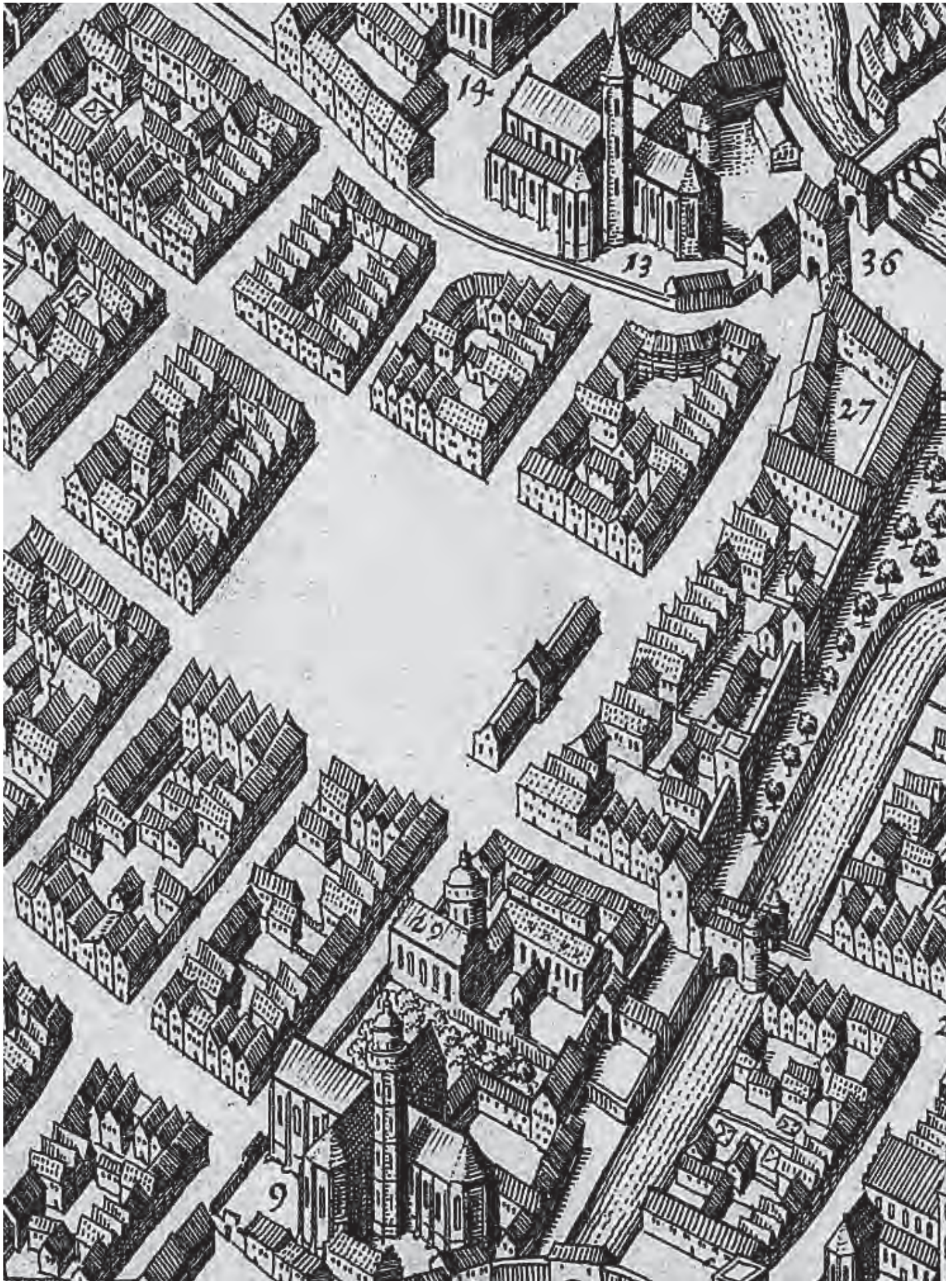
Rafał Eysymontt

Wstęp

Miasto, w przeciwieństwie do innych zabytków, jest tworem żyjącym i podlegającym ustawicznemu przemianom. Ono samo, a także jego poszczególne części – nie były nigdy powoływane do życia jednym aktem. Miasto często musiało być odbudowywane po rozmaitych klęskach żywiołowych, musiano w nim uzupełniać straty wynikające ze zniszczeń, które były rezultatem wojen i konfliktów. Kształt jego różnych części to superpozycja poszczególnych etapów rozwoju.

Ochrona miast zabytkowych to, z jednej strony, zachowywanie elementów stanowiących o ich wartościach, z drugiej strony, przyzwolenie na wprowadzanie nieuchronnych zmian. Jest to jednak przede wszystkim obrona jego prawa do harmonijnego rozwoju, określanego ostatnio często mianem „rozwoju zrównoważonego”. Dbanie o „rozwój zrównoważony” to, z jednej strony, utrwalanie ważnych etapów rozwoju ośrodków miejskich, z drugiej zaś, stałe podkreślanie ich zmienności. Rozwój miasta nie jest bowiem procesem jednokierunkowym.







Niektóre etapy rozwoju miast nie tworzą wartości dających się przez dłuższy czas obronić. Czasami któryś z nich poddany jest regułom wykonanym bez związku z nim samym, regułom uwarunkowanym zewnętrznymi, pozamiejskimi prawidłami, niedostosowanymi do danego obszaru, wyalienowanymi z jego ciągu rozwojowego, a czasem wręcz dla niego szkodliwymi. Tak jak rozwój miasta nie jest rozwojem liniowym i jednowektorowym – można wręcz mówić o *regresie* na pewnych etapach, tak i proces rewitalizacji miasta także nie jest procesem liniowym i jednowektorowym. Ocena tego zjawiska następuje zazwyczaj dopiero po kilkadziesiąt lat. Czasami, aby odzyskać wartość dla miasta zasadniczą, powinno się cofnąć jakiś etap jego rozwoju, usuwając któreś z nawarstwień. Działanie takie określić można mianem „sanacji z przywróceniem dawnych wartości”.

Rozbiórka pozostałości historycznych i powstanie nowej zabudowy Nowego Targu związane były z sytuacją charakterystyczną na ziemiach polskich dla końca lat 50. i pierwszej połowy lat 60. XX w. Czasy te cechował odwrót od rekonstrukcji historycznej zabytkowych centrów na rzecz wznoszenia na ich miejscu współczesnej zabudowy o zupełnie odmiennym charakterze. Po okresie ogromnych prac rekonstrukcyjnych (Warszawa, Wrocław, Gdańsk, zakończonych jeszcze w latach 50.) problem kamienic mieszczańskich przestał znajdować odpowiednie zainteresowanie ówczesnych władz zarządu Muzeów i Odbudowy Zabytków. Mimo zorganizowania w 1963 roku w Toruniu konferencji, w trakcie której omawiano tematykę rewitalizacji miast i ustalono konieczność zmiany funkcji kamienic mieszczańskich z mieszkalnej na usługową i kulturalną, tendencja ta nie uzyskała odzwierciedlenia w wielu realizacjach. Przykładem tej tendencji jest między innymi zabudowany w pierwszej połowie lat 60. wschodni obszar Starego Miasta we Wrocławiu, z najważniejszym jego fragmentem, jaki stanowi dawny plac handlowy – Nowy Targ, przekształconym w trakcie tej „odbudowy” w osiedle mieszkaniowe. Podobne drastyczne działania przeprowadzono w tym okresie w innych miastach Dolnego Śląska (Lwówek, Legnica).

Drugim czynnikiem zmierzającym do zaniechania prowadzonych w poprzednim dziesięcioleciu działań rekonstrukcyjnych na terenie obszarów staromiejskich, określanych w całej Europie jako „Polska Szkoła Konserwatorska”, był odbywający się w czerwcu 1964 roku w Wenecji Kongres Architektów i Konserwatorów, w trakcie którego uchwalono tak zwaną „Kartę Wenecką”. Jej sygnatariuszem był między innymi Jan Zachwatowicz, jeden z głównych ideologów „Polskiej Szkoły Konser-

il.1 Południowo-zachodni narożnik placu, w tle wieża kościoła p.w. św. Marii Magdaleny. Fotografia z końca XIX w., za: internet

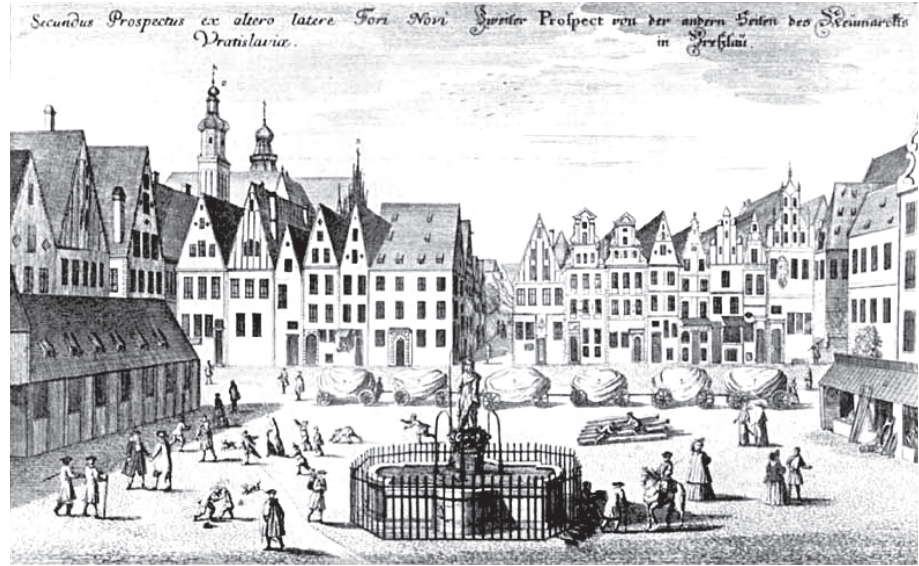
il.2 Fragment widoku Wrocławia Hayera z 1591 r., za: *Atlas Historyczny Miast Polskich* red. A. Czacharowski, Tom IV Śląsk, red. M. Młynarska-Kaletynowa, Zeszyt 1 Wrocław, red. M. Młynarska-Kaletynowa, współpraca R. Eysymontt, Wrocław 2001

il.3 Widok pierzei północnej placu. F. B. Werner, *Topographia oder Prodromus delineati Silesiae Ducatus...*, ok. 1745, T. I, s. 370a. Dział Rękopisów Biblioteki Uniwersyteckiej we Wrocławiu



* Artykuł jest w zamierze pierwszą częścią tekstu związanego z żywą ostatnio dyskusją na temat rewitalizacji tej części miasta. Druga część artykułu poświęcona będzie problematyce czysto konserwatorskiej. Całość opracowania oparta jest na opracowaniu przygotowanym dla Biura Rozwoju Miasta w 2005 r.: Ł. Krzywka, R. Eysymontt (opracowanie graficzne plansz M. Siehankiewicz), Szczegółowe wytyczne konserwatorskie dla wschodniej części Starego Miasta – rejon Nowego Targu, dla potrzeb planu miejscowego zagospodarowania przestrzennego.

il.4 Południowa pierzeja placu. Akwaforta wg rysunku F. B. Wenera, wyd. Martin Engelbrecht, wyk. K. Remshaft, *Accurater Abriß und Vorstellung der merckwurdigsten Prospective...*, Breslau 1736, il. 21



watorskiej”, operującej tak ważnym pojęciem rekonstrukcji. Jednak tym razem Zachwatowicz opowiedział się po stronie konserwatorstwa rygorystycznego, negującego zasadność rekonstrukcji historycznych i promując jako najwyższą wartość zasadę zachowania autentycznej substancji zabytku. Jej brak uniemożliwił według „Karty...” odtworzenie wartości zabytkowych. Znamiennym głosem przeciwko „makietom” była wypowiedź Józefa Dutkiewicza z 1961 r., krytykującego ostro wymianę na nowe figur przed kościołem Św. Piotra i Pawła w Krakowie i negatywnie oceniającego proces konserwacji architektury, polegający na wymianie starych elementów na nowe¹.

Inną tendencją w odbudowie centrów historycznych było nawiązywanie w formach nowej architektury do form dawnej zabudowy szczytowej, paradoksalnie, nawet tam, gdzie tej zabudowy nie było. Wrocławskim przykładem tego typu myślenia była zabudowa Placu Młodzieżowego (dawna ulica Świdnicka), zrealizowana według projektów W. Czerechowskiego, A. i J. Tarnawskich, R. Natusiewicza i R. Jędraka w latach 1955–56.² „Antyhistoryczne” poglądy doprowadziły w końcu lat 50. do całkowitego wycofania się z dotychczasowej praktyki rekonstrukcji obszarów staromiejskich i do wypełniania ich zupełnie nową architekturą, nie niosącą już żadnych skojarzeń historycznych. We Wrocławiu pierwszym zwiastunem tego typu działań są trzy bloki przy ulicy Piotra Skargi i ulicy Wierzbowej, powstałe w latach 1956–58 (proj. J. Hawrylak-Grabowska)³. Wkrótce jeszcze bardziej „nowoczesna” architektura (galeriowce, punktowce, budynki z balkonami) zaczęła powstawać również na obszarach bliższych Rynku wrocławskiego. W latach 1959–60 zrealizowano jeszcze w charakterze eksperymentu budynki przy ulicy Szewskiej 29–31, wzniesione w technice powtarzalnych sekcji segmentów, jednak w skali staromiejskiej (A. i J. Tarnawscy i R. Natusiewicz). W latach 1960–61, według projektu W. Czerechowskiego i J. i A. Tarnawskich, wzniesiono budynek przy ulicy Wita Stwosza 37–44. Zwieńczeniem tych działań była realizacja całego obszaru wokół Nowego Targu (od 1961 r.). Poza formą, odbiegającą od form historycznych, cechą charakterystyczną było stosowanie w tych budowlach nowoczesnych na owe czasy technik (wielki blok i wielka płyta) i materiałów wykończeniowych (betonowe tynki, okładziny z kamienia polnego i ceramicznej mozaiki, eternitowe dachy). Niektóre ze stosowanych w tych budowlach elementów były wprost zaprzeczeniem obowiązującego we Wrocławiu od kilkuset lat prawa budowlanego – chodzi tu o balkony, wykusze i podcienia.



¹ B. Rymaszewski, *Klucze do Ochrony Zabytków w Polsce*, Warszawa 1992, s. 134.

² E. Małachowicz, *Stare Miasto we Wrocławiu*, Warszawa, Wrocław 1985, s. 236, 237.

³ A. Kisiel, G. Podruczny, *Przyczynek do historii przemian architektonicznych centrum Wrocławia na przełomie lat 50. i 60. – obszar między ulicami Świdnicką, Teatralną, Piotra Skargi i Kazimierza Wielkiego*, [w:] *Architektura współczesna w mieście zabytkowym*, pod red. R. Eysymontt, T. Rudkowski, A. Zwierchowski, Wrocław 2000, s. 143.



Trzeba jednak przypomnieć, że działania takie od samego początku spotykały się z poważną krytyką. Dowodem na to jest dyskusja na łamach pisma „Architektura” w latach 1966-67 na temat odbudowy centrum Legnicy, polegającej w istocie na rozbiórce budowli zabytkowych i przekształceniu tej części miasta w standardowe osiedle mieszkaniowe⁴. W podobnie krytyczny sposób o radykalnych przekształceniach w obszarach staromiejskich myślano nadal na początku lat 80. XX w. Wtedy też często zespoły zabudowy wielkopłytywowej w obszarach staromiejskich przestały satysfakcjonować środowiska opiniotwórcze. Wystarczy tu zacytować memoriał Stowarzyszenia Historyków Sztuki z 1986 r. o stanie zabytków na Dolnym Śląsku: „Część z nich (zespołów staromiejskich), choć stosunkowo nieznaczna, uległa zniszczeniom wojennym. Zasięg szkód nie upoważniał jednak do masowego wyburzania obiektów zabytkowych i zastępowania ich niestosowną i bezwzględną zabudową „pseudonowoczesną”, (...) wzdłuż ulic: Łaciarskiej, Szewskiej, Odrzańskiej wzniesiono osiedle mieszkaniowe w technologii wielkiej płyty”⁵. Podobnie zabudowę tę traktował autor pierwszego Wrocławskiego Leksykonu – Gerhardt Scheuermann, w następujący sposób komentując obecny kształt Nowego Targu: „znani są ponoć polscy historycy sztuki mówiący w tym wypadku o „niesłychanej frywolności” i barbarzyństwie w najostrejszej formie”⁶.

Poglądy te zresztą zgodne były z rozpoczętymi już wówczas działaniami – odbudową obszarów staromiejskich zgodną z zasadą krytycznej konserwacji, zwanej czasem „retowersją”⁷. Nowo odbudowywane obszary staromiejskie realizowano na tym etapie w formach architektonicznych, nawiązując do dawnych podziałów parcelacyjnych i dawnych form zabudowy szczytowej (Elbląg od 1975 r., Głogów od początku lat 80. XX w., Legnica – połowa lat 90. XX w., Szczecin – Podzamcze – projekt opracowany pod kier. St. Latoura, 1983)⁸. W niektórych przypadkach rozbiórano nawet zabudowę wielkopłytywową, aby na jej miejscu zrealizować rekonstrukcje historycznych budowli, tym razem o kalenicowym układzie, powstałych na przełomie XVIII i XIX w. (Polkowice w latach 90. XX w.)⁹.

Dla właściwego projektowania działań konserwatorskich w obrębie obszarów

il.5 Pierzeja północna placu. Akwaforta wg rysunku F. B. Wenera, wyd. Martin Engelbrecht, wyk. K. Remshaft, *Accurater Abriß und Vorstellung der merckwurdigsten Prospective...*, Breslau 1736, il. 20



⁴ A. Basista, *Centrum Legnicy. Trzy wątpliwości uczestnika sporu*, „Architektura”, 1966.

⁵ Memoriał podpisali: Henryk Dziurła, Janina Eysymontt, Ewa Halawa, Ewa Lenkow, Stanisław Stulin, Jan Wrabec.

⁶ G. Scheuermann, *Breslauer Lexikon*, Dülmen 1994, s. 1144-1146.

⁷ M. Przyłęcki, *Zniszczenia wojenne i odbudowa historycznych miast Dolnego Śląska* [w:] *Architektura współczesna w mieście zabytkowym*, pod red. R. Eysymontt, T. Rudkowski, A. Zwierchowski, Wrocław 2000, s. 117.

⁸ St. Latour, *Zabytki na Pomorzu Zachodnim*, [w:] *Ochrona dziedzictwa kulturowego zachodnich i północnych ziem Polski*, pod red. J. Kowalczyka, Warszawa 1995, s. 178, 179, il. 14, 15.

⁹ R. Eysymontt, *Rewaloryzacja miast na Dolnym Śląsku po 1990 roku. Analiza wybranych przykładów*, „Ochrona Zabytków”, nr 1-2, 2004, s. 5-24.



il.6 Pl. Nowy Targ 21, „Pod Żółtą Gwiazdą”, rekonstrukcja R. Steina, lata 20. XX w., za: R. Stein, *Das Bürgerhaus in Schlesien*, Tübingen 1966

staromiejskich konieczne jest dokonywanie trudnych czasem wyborów. Nie jest bowiem możliwe przyjęcie z góry założenia, że każdy z dawnych etapów rozwoju godny jest zachowania lub wręcz przywrócenia. Niekiedy rozwój pewnych części miasta przebiegał niemal skokowo, a niektóre etapy nie są warte utrwalenia. Dotyczy to szczególnie tych części miasta, których formy i funkcje wybrane zostały w sposób arbitralny, często błędny, z pominięciem zasadniczych, funkcjonujących w danym miejscu jego „cech konstytutywnych”, określanych czasem mianem „semioforów” – nośników znaczeń. Jedynie obiektywna ocena owych elementów, stanowiących o wartościach funkcjonalnych i estetycznych danego obszaru, pozwala obiektywnie ocenić zasadnicze, ukształtowane w toku rozwoju historycznego, wartości danego obszaru urbanistycznego. Dla właściwej oceny konieczne jest wyjaśnienie danych uwarunkowań rozwoju, funkcji zespołów przestrzennych, ich wzajemnej relacji i kompozycji. Wartości danej przestrzeni opierają się również na ocenie ich nośności społecznej. Zacytować tu trzeba Bohdana Jałowieckiego, jednego z głównych teoretyków miasta okresu socjalizmu: „Przestrzeń jest wytworem żywej struktury, grupy społecznej, która ją traktuje jako środek do zachowania swojej tożsamości. Między społeczeństwem i przestrzenią istnieje sprzężenie zwrotne, poszczególne grupy wytwarzają ją zgodnie z ogólnymi prawami sposobu produkcji, a wytworzona przestrzeń oddziałuje z kolei na te grupy, warunkując ich zachowania”¹⁰.

Warto zastanowić się, jaką nową wartość społeczną wytworzył we Wrocławiu plac Nowy Targ? Jakie zachowania społeczne przestrzeń ta wykreowała?

Historia Nowego Targu

Początki zagospodarowania placu Nowy Targ prześledzić można na podstawie wyników badań archeologicznych. Wykopaliska po wschodniej stronie obecnego placu, wzdłuż biegu ulicy Piaskowej, prowadzone w kilku ostatnich latach, wykazały dziewięć poziomów osadniczych¹¹. Najstarsze ślady osadnictwa to relikty dwóch podwórz i płotów biegnących ukośnie w stosunku do obecnego podziału urbanistycznego. Jedna z działek utwardzona została brukiem wykonanym z fragmentów niskich cegieł, drobnych kamieni i polepy. Ślady te pochodzą prawdopodobnie z końca XII w. Następną warstwą osadniczą, kontynuowaną przez zabudowę typu plecionkowego i ustawioną w tym samym porządku, była tu usytuowana około roku 1215. Na tym samym miejscu w niedługim czasie powstało siedlisko złożone z kilku chałup. Poważne zmiany w charakterze zabudowy nastąpiły wkrótce po 1215 r., kiedy powstały tu domy o powierzchni około 20 m² o konstrukcji zrębowej, podpiwniczone, o podziale na dwa pomieszczenia. W 20. i 30. latach XIII w. powstał poziom V i VI nawarstwień budowlanych. Po raz pierwszy wyznaczono wówczas regularny plan zabudowy. Budynki miały jeszcze konstrukcję zrębową, a ulica pokryta została drewnianymi dranicami, wykonanymi z dębowych belek ułożonych na wbitych w ziemię słupach. Ulicę tę datować można na podstawie badań dendrochronologicznych na ok. 1230 r. Po wschodniej stronie obecnego placu powstawały już wówczas podpiwniczone budynki o konstrukcji szkieletowej, o szerokości od 3,7 do 7,2 i 9 m. Przy ich budowie często wykorzystywano materiał uzyskany wtórnie. Długość działki w obrębie tej warstwy dochodziła do 18,5 m. Zabudowa tego poziomu osadniczego zniszczona została podczas najazdu mongolskiego w 1241 r.

Odbudowa po pożarze polegała częściowo na wtórnym użyciu materiału z poprzedniej zabudowy. Z takiego materiału wykonano między innymi rynsztok w północnej pierzei obecnego placu. W tym czasie powstawały już pierwsze ceglane pie-



il.7 Pl. Nowy Targ 22, „Pod Polskim Panem Bogiem”, rekonstrukcja R. Steina, za: R. Stein, *Das Bürgerhaus in Schlesien*, Tübingen 1966

ce. Ok. 1260 r. dawna zabudowa między ulicą Piaskową, Krowią, Jodłową, Kotlarską i przedłużeniem ulicy Nożowniczej została zlikwidowana i powstał obecny plac Nowy Targ. Teren wyrównano podsypem piaskowym i gruzem faszynowym.

Jak z powyższego wynika, plac Nowy Targ to – w świetle ostatnich badań – obszar przekształcony w wyniku lokacji (świadczy o tym regularny szachownicowy podział urbanistyczny, technika wydobywanych tam naczyń ceramicznych, potwierdzone badaniami archeologicznymi zmiany w strukturze spożycia mięsa). Już po wyznaczeniu nowego placu przeprowadzono łączącą Rynek i Nowy Targ ulicę Kotlarską. Jej solidna drewniana nawierzchnia pochodziła z okresu po roku 1237.

Utworzenie Nowego Targu, zbliżonego zarysem do obecnego placu, wiązać należy przypuszczalnie z trzecią lokacją w 1261 r., w trakcie której miasto otrzymało prawo magdeburskie¹². Potwierdzeniem tej datacji mogą być wyniki badań archeologicznych, według których ryzostok biegnący wzdłuż ulicy łączącej ulicę Piaskową i Jodłową wykonany został z dębu ściętego w 1258 r.¹³ Wydaje się, że wytyczenie nowego placu związane było z lokowaniem w 1263 r.¹⁴ Nowego Miasta, położonego poza murami miejskimi na wschód od obszaru staromiejskiego, oddalonego na tyle, że mogło to powodować niebezpieczną dla rynku staromiejskiego konkurencję handlową. Wyznaczony w części wschodniej Starego Miasta Nowy Targ miał służyć utrzymaniu w tej dziedzinie przewagi obszaru staromiejskiego nad Nowym Miastem. Potwierdzeniem funkcji tego rejonu było ulokowanie na jego narożniku tak ważnych dla utrzymywania owego monopolu Małych Jatek w liczbie 24. W 1266 r. kupione zostały one przez trzech (staromiejskich) mieszczan wrocławskich¹⁵.

Efektom wyznaczenia placu była również regularna parcelacja, zgodna z zarysem nowego placu. Parcele były tu jednak węższe niż na obszarze bliżej rynku, w którym działki miały szerokość około 60 stóp. Odkryte murowane budowle w rejonie Nowego Targu miały około 30, 35 stóp szerokości, przy ulicy Piaskowej 15, a przy ulicy Rycerskiej (obecnie plac Nankiera 9 i 10) odpowiednio 20 i 20,8 stóp. Dane uzyskane z badania budynków drewnianych każą rekonstruować podział na parcele wyznaczone w module 25-26 stopowym¹⁶.

Ostatnie badania pozwalają na stwierdzenie, że opisywany obszar nie był w okresie przedlokacyjnym otoczony osobnymi umocnieniami¹⁷. Pierwsze mury miejskie powstały na zachód od placu dopiero w latach 60. XIII w. i należały do staromiejskiego pierścienia obronnego, a ich najbardziej znaczącym elementem była *Gute Graupenthor* – Brama Krupnicza. Jej wieża z ostrołukiem przejazdu stała już w r. 1327 r. Według relacji Menzla. w 1618 r. została wzmocniona przyporami, a według dokumentów z 1622 r., przechowywanych w gałce, została przebudowana na więzienie. Zaopatrzony w trąbkę strażnik miał z niej wypatrywać pożarów¹⁸. Wieżę rozebrano w roku 1838 r. „mimo żalu wielu mieszkańców”¹⁹.

Stosunkowo ubogie są średniowieczne wzmianki pisane na temat Nowego Targu. W 1266 r. plac określony jest nazwą *novum forum*²⁰. Po raz pierwszy określenie rozróżniające Stary i Nowy Rynek pojawia się w 1327 r.: *Die armin cromer sullin sten dri thage ouf dem aldin markte unde dri tage uf dem nwin markte, an dem sunrage unde an andirn heiligin tagin mugen si sten vor den kirchen unde in der wochin nicht* – „biedni kramarze powinni stać trzy dni na Starym Rynku i trzy dni na Nowym Rynku, w niedziele i w inne dni święte mogą stać przed kościołami, ale w tygodniu nie”²¹. Jak z tego wynika, Nowy Targ tradycyjnie był miejscem usytuowania bud kramarskich. Budy były tu jednak mniej uporządkowane niż na rynku, to jest nie były zgrupowane w specjalnym bloku śródrynkowym. W 1345 r. wymienia



¹⁰ B. Jałowiecki, *Miasto w dobie przemysłowej* [w:] *Miasto i kultura polska doby przemysłowej*, [T. 1], *Przestrzeń*, pod red. Hanny Imbs, Wrocław 1988, s. 27– 41.

¹¹ Wyniki badań archeologicznych podaje za: J. Niegoda, *Zmiany w zagospodarowaniu przestrzeni w rejonie placu Nowy Targ w XII–XIV w.* [w:] *Wschodnia strefa Starego Miasta we Wrocławiu w XII–XIV wieku. Badania na placu Nowy Targ*, Wrocław 2005, s. 69– 84.

¹² *Schlesisches Urkundenbuch*, Bd III, wyd. W. Irgang, Köln– Wien 1984, nr 373, 374.

¹³ J. Niegoda, *op. cit.*, s. 81.

¹⁴ *Schlesisches Urkundenbuch*, Bd III, wyd. W. Irgang, Köln– Wien 1984, nr 436.

¹⁵ F. G. Adolf Weiss, *Chronik der Stadt Breslau*, Breslau 1888, s. 72, Weiss uważa, że powstanie tych jatek łączyło się z wchłonięciem przez miasto całej wschodniej części miasta z tak zwanym „pasem ziemi książęcej z klasztorami franciszkanów, klarysek i rycerzy z czerwoną gwiazdą i z Nowym Targiem”. F. G. Adolf Weiss, *op. cit.*, s. 169. M. Goliński, *op. cit.*, s. 135.

¹⁶ J. Niegoda, *op. cit.*, s. 81.

¹⁷ O takich przedlokacyjnych umocnieniach pisał J. Kaźmierczyk. J. Kaźmierczyk, *Wrocław lewobrzeżny we wczesnym średniowieczu*, cz 1–2, Wrocław 1966–1970, cz 1., s. 14 i n. Cz. 2, s. 14–31, , 76–78. W istnienie takiego systemu wątpi Jerzy Niegoda. J. Niegoda, *op. cit.*, s. 82.

¹⁸ K. A. Menzel, *Topographische Chronik von Breslau*, Band. I, II, Breslau 1805–1808, s. 41.

¹⁹ G. Roland, *op. cit.*, s. 41.

²⁰ *Schlesisches Urkundenbuch*, Bd. III, wyd. W. Irgang, Köln–Wien 1984, nr 537.

²¹ H. Markgraff, *Die Strassen Breslaus nach ihrer Geschichte und ihren Namen*, Breslau 1896, s. 136.



il.8 Fragment pierzei południowej pl. Nowy Targ, fot. z końca XIX w., za: internet

il.9 Pierzeja północna pl. Nowy Targ, nr od 32 do 29, fot. z końca XIX w., za: internet

się *das gebude das do stet uf dem nwinmarkte under den smerkamirn* – „budynek, który stoi na Nowym Rynku pod komorami tłuszczowymi”²². W 1338 roku wymienione zostały ławki chlebowe. „Komory tłuszczowe” usytuowane były obok jatek, więc przy narożniku południowo-zachodnim placu, miejsce kramów chlebowych nie jest nam znane. W 1428 roku pojawia się określenie dotyczące funkcjonowania na Nowym Targu innych rzemiosł – „pucharników”, a w 1433 r. być może introligatorów²³. Były tu też dość „niereprezentacyjne” urządzenia produkcyjne. W roku 1513, gdy z powodu mrozu stanęły młyny, zboże mielono na Nowym Targu za pomocą kieratu końskiego²⁴.

W późniejszym okresie dawne kramy zastąpione zostały przez budy śledziowe, usytuowane po wschodniej stronie placu w dwóch rzędach, przy czym te położone po zachodniej stronie placu były cenione wyżej. Zdaniem Markgraфа od XVII w. kramy śledziowe nakryte zostały wspólnym dachem, prócz osobno stojących kramów „drewnianych” i innych urządzeń tego typu, usytuowanych po stronie zachodniej. W 1552 r. na Nowy Targ, pod budy śledziowe, przenieść się musiały handlarki drobiu z Kurzego Targu²⁵. Kramy były jeszcze w połowie XIX wieku jednym z ważniejszych elementów zagospodarowania placu. W 1810 r. budy śledziowe zostały wykupione od właścicieli i uporządkowane²⁶. Zlikwidowano też położoną obok publiczną garkuchnię. W 1893 r. magistrat nakazał rozbieranie bud, zlikwidowano wówczas 13, a 17 pozostawiono²⁷.



²² M. Goliński, *Socjotopografia późno-średniowiecznego Wrocławia*, Wrocław 1997, s. 134.

²³ H. Markgraff, *op. cit.*, s. 138.

²⁴ N. Pol, *Jahrbüher der Stadt Breslau*, hg., v. J. G. Büsching, Bd 1–5, Breslau 1813–1823, s. 199, za: M. Goliński, *Socjotopografia...*, s. 135.

²⁵ H. Markgraff, *op. cit.*, s. 136.

²⁶ G. Roland, *Vollständige Topographie von Breslau nach den besten Quellen bearb. Und seinen Mitbürgern zur Säcularfeier der preussischen besitznahme gewidmet von...*, Breslau 1840, s. 75.

²⁷ H. Scheuermann, *Breslauer Lexikon*, Dülmen 1994, s. 1144–1146.





Po stronie zachodniej placu jeszcze w połowie XIX wieku znajdowały się kramy handlarzy drewnem, byli tu krupnicy i handlarze masłem, a w sobotę wieśniacy przynosili deski, płoty i dyle, a także szczapy drewna na sprzedaż, w czasie jarmarków wykładali swoje towary bednarze, stolarze i garncarze²⁸. Liczne rzemiosła drzewne, działające w zachodniej części placu od czasów średniowiecza, związane były z pobliskim składem drewna usytuowanym na Nowym Mieście przy bastionie Ceglarskim (okolice obecnego Muzeum Narodowego)²⁹. Z powodu intensywnego handlu plac szybko ulegał zniszczeniu i wymagał napraw, zmieniano też często bruki.

Nowy Targ był miejscem organizacji licznych targów specjalistycznych. Odbywał się tu *Tippel-Markt* – targ ceramiki, głównie bolesławieckiej. Po południowej stronie placu lokowały się handlarce słodczy z Czech, śpiące w wozach i sprzedające powidła. W 1904 r. został przeniesiony na Nowy Targ, organizowany od XVI wieku na rynku staromiejskim, *Christkindelmarkt* – jarmark świąt Bożego Narodzenia, wzorowany na podobnym jarmarku norymberskim. W 1908 r., po zbudowaniu Hali Targowej, z Nowego Targu zniknęły ostatnie budy³⁰.

Pierzeje Nowego Targu miały swoje nazwy. Według księgi szosu z 1403 r. zachodnia strona targu zwana była *Pomerysche zyte*. Nazwa pochodzić miała od Pomorza i łączyła się z handlem rybami. O związkach z handlem morskim świadczą nazwy domów: nr 43 *Schoen* albo *Skanoer* (Szkuner), nr 41/42 *Rezeheubt* (Rozewie), i nr 44 *Meerschiff* (Statek Morski) 1700 i *Seeschif* (Statek Morski) w 1731 r. a także *Blaues Schiff* (Błękitny Statek) w 1825 r. Z czasem używano także nazwy „strona Pucharników” lub „strona Bednarzy”. Wschodnia strona na planie z 1562 r. nazwana była *Malerseite* (Malarzy)³¹.

Poza budynkami mieszkalnymi i handlowymi obszar Nowego Targu mieścił też rezydencje książęce i tak zwane „domy duszne” lub konwenty – półświeckie zgromadzenia żeńskie. W 1372 r. na północny wschód od placu wzmiankowana jest parcela księcia Konrada oleśnickiego. W 1391 i 1403 r. wymienia się tu siedziby beginek i tercjariek, w latach 1498-1499 dom altarystów „Pod Gwiazdą”³².

il.10 Pierzeja zachodnia pl. Nowy Targ, fot. z końca XIX w., Biblioteka Uniwersytecka, inv. fotografii Oddziału Zbiorów Graficznych nr 351



²⁸ G. Roland, *op. cit.*, s. 75.

²⁹ Widoczny jest on chociażby na widoku miasta Barhela Weinerja z 1562 r.

³⁰ H. Scheuremann, *op. cit.*, s. 1144–1146.

³¹ Informacje o nazwach domów za: M. Goliński, *op. cit.*, s. 131, przypis 518.



il.11 Południowo-zachodni narożnik pl. Nowy Targ, fot. z końca XIX w., Biblioteka Uniwersytecka, inw. fotografii Oddziału Zbiorów Graficznych nr 340

Ważnym momentem, w którym możemy scharakteryzować rejon Nowego Targu, jest początek XVI wieku³³. Według opisu z tego czasu Nowy Targ, położony dość daleko od Rynku i Placu Solnego, jest do nich podobny w kształcie, choć przewyższa wielkością Plac Solny pod względem powierzchni (Rynek ma 3 ha 64 arów, Nowy Targ 1 ha 35 arów, plac Solny 90 arów) i ilości domów, nie jest jednak od niego piękniejszy. Na środku placu jest wiele śmieci i wzgórek służący do tego, aby mieszkańcy miasta i biedniejsi przyjezdni mogli tu trzymać swoje bydło. Na środku placu ustawiona jest szopa do przechowywania wapna. Z domów większość jest murowana, choć zdarzają się drewniane. Domy mają wysokie dachy i szczyty, z każdego narożnika placu, prócz jednego, wybiegają dwie ulice. W dwóch pierzejach są dodatkowe przecinające je ulice. Dwie z nich zakończone są bramami prowadzącymi na Nowe Miasto i na wyspę Piaskową. Pierwotna zabudowa Nowego Targu mogła po części posiadać podcienia. Jak pisze kronikarz Menzl, na Nowym Targu we Wrocławiu podcienia rozebrano w 1528 r.³⁴

Z powodu umowności rysunku B. Weinerja z 1562 r. zabudowę średniowieczną i nowożytną placu rozpoznać możemy dopiero dzięki dużo późniejszej ikonografii³⁵. Wśród najbardziej charakterystycznych domów gotyckich wymienić trzeba budynek nr 22 w skraju północnym pierzei wschodniej, noszący nazwę *Zum Polnischem Hergott*, budynek nr 8 na narożniku ulicy św. Wita, a także szeroki gotycki budynek nr 13 na narożniku ulicy Szerokiej, na skraju południowym pierzei wschodniej noszący nazwę *Blaue Marie*, zwieńczony szczytem podzielonym sześcioma szerokimi blendami. Niedawne badania archeologiczne ujawniły w pierzei wschodniej pod nr 20 i we wschodnim skraju pierzei północnej pod nr 23 relikty murowanych domów z III ćwierci XIV w. Sąsiadująca z tym pod nr 23 kamienica przy ul. Piaskowej 18 pochodzi z wieku XVI. Murowane były też domy związane z fundacjami klasztor-

³² M. Goliński, *op. cit.*, s. 131.

³³ Za: *Bartłomieja Steina renesansowe opisanie Wrocławia*, Oprac. i red. nauk., R. Żerelik, Wrocław 1995, s. 22.

³⁴ K. A. Menzel, *op. cit.*, s. 98

³⁵ *Atlas Historyczny Miast Polskich*, T. IV Śląsk, Zeszyt 1 Wrocław, red. M. Młynarska-Kaletynowa i R. Eysymontt, patrz reprodukcja nr 13.



il.12 Południowo-zachodni narożnik pl. Nowy Targ, fot. z końca XIX w., Biblioteka Uniwersytecka, inw. fotografii Oddziału Zbiorów Graficznych nr 342

nymi i feudalnymi, tak jak usytuowane na narożnikach z ul. Drewnianą i Jodłową domy klasztoru w Henrykowie (*steinhywse* 1348 r., 1375 r.) oraz innego, nieokreślonego dokładniej zgromadzenia (1391 r.)³⁶.

Ozdobą placu była fontanna zasilana z dzieła wodnego na wyspie św. Macieja, wzniesionego w 1539 r. przez Geорга Quickera³⁷. Neptun, potocznie nazywany *Gabeljurge*, stanął w miejscu, gdzie niegdyś mieściła się skrzynia na wapno. 12 maja 1592 r. otwarto okrągły zbiornik, wykonany jeszcze z drewna, w latach 1603-1649 naprawiano źródło wody, a w 1674 r. zbiornik nakryty został deskami. Barokową fontannę wykonano na zlecenie rady miejskiej w 1732 r. Jej podstawę wykonał kamieniarz J. Lemberger (pochodzący ze Lwowa), a J. A. Karinger wykonał Neptuna, Trytona, delfiny i muszle³⁸. Całość naoliwiono, pomalowano i otoczono kratą. Ponieważ postać Neptuna była naga, „mieszczanie często nocą sprawiali jej razy i uszkodzenia, tak że musiał pilnować jej strażnik”³⁹. Większa naprawa nastąpiła w 1786 r. Woda odprowadzana była do *Dreitaubengasschen* (św. Wita) i do ulicy św. Katarzyny⁴⁰. W 1874 r. A. Rachner przeprowadził odnowienie fontanny, w roku 1869 zamierzano na miejscu Neptuna zbudować hale handlu zbożem, zaniechano jednak realizacji tego pomysłu⁴¹.

W 1534 r. plac został wybrukowany na środku i po bokach, w 1541 r. pisano jednak o zasypianiu placu śmieciami. W 1563 r., ze względu na bezpieczeństwo, nakazano ustawienie na Nowym Targu latarni⁴².

Formy architektoniczne domów wg dawnej ikonografii

Plan widokowy miasta z 1562 r. Barthela Weinera ukazuje w pierzejach Nowego Targu schematycznie oznaczone domy szczytowe i kalenicowe. Jak wynika z innych materiałów ikonograficznych pochodzących z XVI i XVII wieku (widok miasta Georga Brauna i Fransa Hogenberga z 1587 r. i widok miasta Mathaeusa Meriana z 1650 r.)⁴³, ta jego część zachowała niezmiennie podziały parcelacyjne. W związku z tym, opisując historyczny układ budowlany na tym obszarze, posłużyć się możemy widokiem z około połowy XVIII w., charakteryzującym się o wiele większą dokładnością. Widok ten powtarza przedstawione w czasach Weinera na tych samych parcelach sąsiedowanie ze sobą domów kalenicowych i szczytowych, niezmiennie od czasów pierwszego widoku miasta z 1562 r.



³⁶ Goliński, *op. cit.*, przyp. 499, s. 127.

³⁷ K. A. Menzel, *op. cit.*, s. 73.

³⁸ *Encyklopedia Wrocławia*, s. 196.

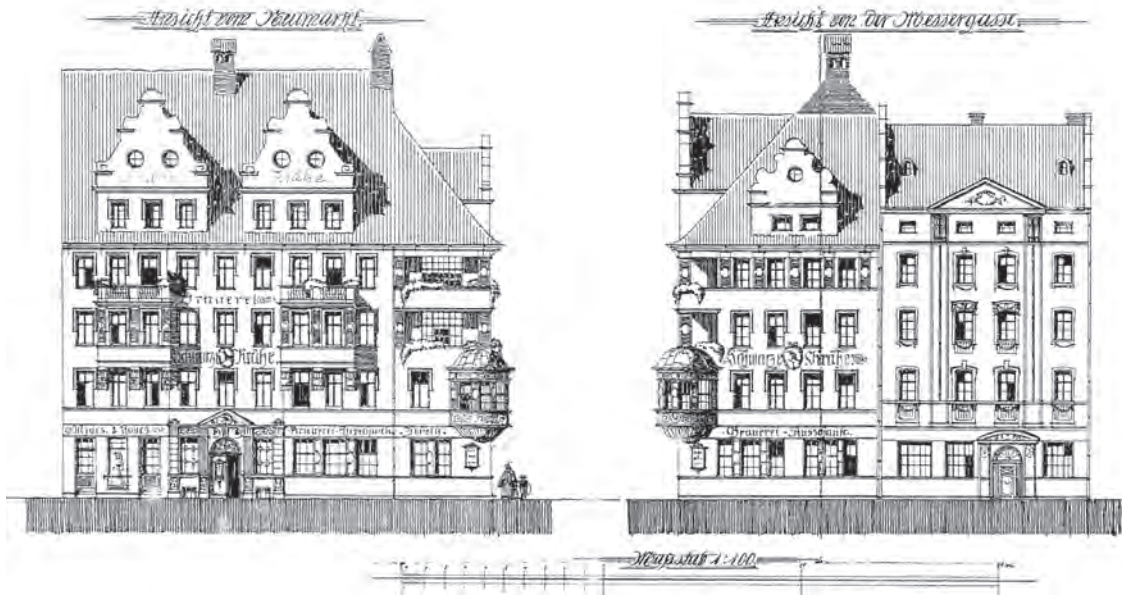
³⁹ F. G. Adolf Weiss, *op. cit.*, s. 1081.

⁴⁰ G. Roland, *op. cit.*, s. 24.

⁴¹ G. Scheuermann, *Breslauer Lexikon*, Dülmen 1994, s. 1144-1146.

⁴² G. Roland, *op. cit.*, s. 81, 82, 89.

⁴³ *Atlas Historyczny Miast Polskich*, *op. cit.*, il. 13, *Wrocław na planach XVI-XX wiek*, pod red. H. Okólskiej, Muzeum Historyczne Wrocław 1999, il. 5, il., 8.

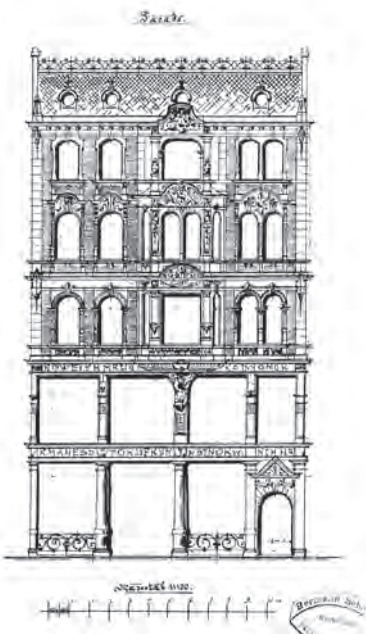


il.13 Pl. Nowy Targ 34–35, projekt elewacji z 1909 r., ABMW.

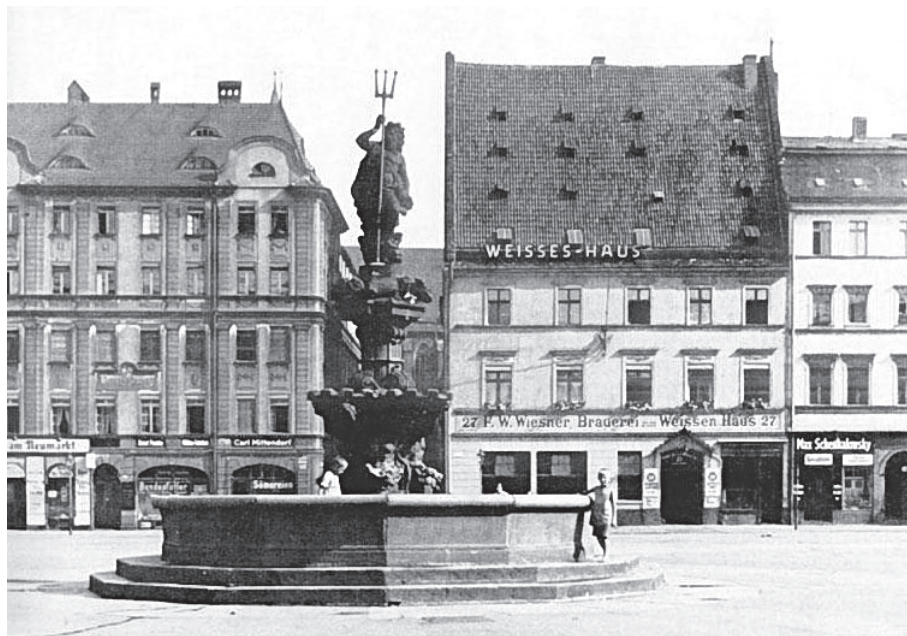
Widok Nowego Targu z połowy XVIII w. i jego druga wersja, kilkanaście lat późniejsza, ukazują północną i południową pierzeję placu. Pierzeja północna podzielona jest na obu przedstawieniach wyraźnie na dwie części. Część usytuowana między ulicami Jodłową i Drewnianą zabudowana była pięcioma wąskimi domami szczytowymi i jednym szerokim domem kalenicowym, usytuowanym przy narożniku z ulicą Drewnianą (obecnie nieistniejąca, dawnej *Einhorgasse*). Cztery pierwsze domy szczytowe, o trzech lub czterech kondygnacjach, zwieńczone były nowożytnymi trójkątnymi szczytami, piąty, najwęższy z nich, dwuosiowy, zwieńczony był niższym, spiczastym gotyckim szczytem. Podobnej wysokości był sąsiedni, dwukondygnacyjny dom kalenicowy, usytuowany przy narożniku z ulicą Drewnianą.

Część pierzei zlokalizowana na wschód od ulicy Jodłowej składała się w partii bliższej tej ulicy z trzech wyższych i szerszych barokowych kamienic czterokondygnacyjnych i dwóch wąskich kamienic szczytowych. Zza niższej zachodniej i północnej części pierzei widoczne były dachy korpusu kościoła św. Wincentego i miedziany dach kaplicy Hochbergów usytuowanej na południe od tej budowli. Widoczne na widokach północnej pierzei Nowego Targu fragmenty wschodniej i zachodniej pierzei składały się jedynie z wąskich dwu- i trzyosiowych szczytowych kamienic podobnej wysokości. Były tu zarówno szczyty gotyckie, jak i renesansowe oraz barokowe. Cała pierwsza kondygnacja tych domów zasłonięta była przez długie, nakryte dwuspadowymi dachami, kramy śledziowe po stronie wschodniej i kramy drzewne po stronie zachodniej placu. Jego centralny punkt stanowiła otoczona kratą fontanna Neptuna.

Do najbardziej interesujących budynków późnogotyckich należał dom nr 7 na narożniku ulicy Krowiej, ze schodkowym szczytem zwieńczonym dodatkowymi daszkami, znany z widoku Wernera z połowy XVIII wieku i przebudowany już w połowie XIX wieku. Z podobnego okresu pochodził również budynek nr 21 *Zum Goldenen Stern* w pierzei wschodniej. Wymienić też trzeba budynek nr 22 w skraju północnym pierzei wschodniej, noszący nazwę *Zum Polnischem Hergott*, budynek nr 8 na narożniku ulicy św. Wita, a także narożny, szeroki, gotycki budynek nr 13 na narożniku ulicy Szerokiej, na skraju południowym pierzei wschodniej, noszący nazwę *Blaue Marie*, zwieńczony szczytem podzielonym sześcioma szerokimi blendami. Do najciekawszych budynków późnogotyckich należał budynek nr 7 na na-



il.14 Pl. Nowy Targ 17, projekt fasady domu handlowego, 1894 r., ABMW.



il.15 Fontanna Neptuna na tle północnej pierzei pl. Nowy Targ, nr od 28 do 26, fot. z lat 20. XX w., za: H. Trierenberg, *Heimat Breslau*, Mannheim 1980

rożniku ulicy Krowiej, ze schodkowym szczytem zwieńczonym dodatkowymi daszkami, znany z widoku Wernera i przebudowany już w połowie XIX wieku.

Jak wynika z ikonografii, duże przekształcenia w architekturze rejonu Nowego Targu nastąpić musiały w drugiej połowie XVII i początku XVIII wieku. Wg kronikarza Menzla pożar na *Einhorngasse*, który miał miejsce w 1628 r. spowodował, że w ciągu 14 godzin spłonęła ulica DREWNIANA, Jodłowa, część ulicy Białoskórniczej i wiele domów na Nowym Mieście (razem 175 domów)⁴⁴.

Zgodnie z rysunkiem F. B. Wernera z połowy XVIII wieku pierzeja południowa placu przedzielona była ulicą św. Wita (dawna *Ziegegasse*). Część wschodnia pierzei składała się z pięciu wąskich, wysokich domów szczytowych, pewnie jeszcze gotyckiej proveniencji, a budynek na narożniku tej części pierzei i ulicy Koziej usytuowany był kalenicowo w stosunku do placu i dwoma szczytami w stosunku do ulicy Koziej. Część zachodnia pierzei, między ulicą Krowią (*Langeholzgasse*) a ulicą Kozią, składała się z ośmiu domów szczytowych o najbogatszej w tej części miasta dekoracji barokowej i renesansowej⁴⁵. Najbardziej imponujący, narożny budynek z renesansowym szczytem zwieńczonym licznymi zakończonymi chorągiewkami, szczycikami, to prawdopodobnie gospoda *Zum langen Holz*, dająca nazwę sąsiadującej z nią ulicy (obecnie ulica Kozia). Przynajmniej trzy domy w tej części bloku wydają się pochodzić z okresu średniowiecza. Powstały one już pewnie po pożarze Nowego Targu w 1455 r., w czasie którego spłonąć miało 27 domów.

Widoczna na rysunku Wernera skrajna, południowa część pierzei wschodniej placu mieściła jeden z najobszerniejszych domów gotyckich z pięcioma osiami okiennymi i trzykondygnacyjnym, wypełnionym blendami szczytem, noszący nazwę *Blaue Marie*.

Pierzeja zachodnia znana jest z fotografii z okresu międzywojennego. Elementem charakterystycznym był narożny kalenicowy dom nr 45 i sześć wąskich dwu- i trzyosiowych kamienic o wysokości do 6 kondygnacji łącznie ze szczytem. Ich proporcje były niezwykle smukłe, a proste, trójkątne zwieńczenia szczytów świadczą o ich pochodzeniu z końca XVIII w. Skraj północny tej pierzei w XIX w. zagospodarowany był wysokimi i szerokimi domami ustawionymi kalenicowo. Skrajny budynek nr 35, *Schwarze Krähe* (Czarna Wrona), był jedenastoosiowy i powstał na miejscu trzech wcześniejszych wąskich domów.



il.16 Pl. Nowy Targ 15, projekt podwyższenia kamienicy z 1864 r., ABMWr.



⁴⁴ F. G. Adolf Weiss, *op. cit.*, s. 941.

⁴⁵ Potwierdzeniem trwałości podziałów parcelacyjnych w średniowieczu i w czasach nowożytnych jest wymienienie podobnej ilości domów w 1558 i w połowie XVIII wieku. Dane do 1558 za: M. Goliński, *op. cit.*, s. 130.



il.17 Ul. Jodłowa w stronę Nowego Targu nr 34/35, fot. z lat 20. XX w., Biblioteka Uniwersytecka, inw. fotografii Oddziału Zbiorów Graficznych nr 359

Najważniejsze budowle obszaru usytuowanego w rejonie Nowego Targu w czasach nowożytnych to: Królewska Mennica przy Piaskowej 1, pałac Kospotha w północnej pierzei ulicy św. Wojciecha (nr 31) i pałac Hatzfeldów (ul. św. Wojciecha 32), wzniesiony na miejscu gotyckiego domu książąt oleśnickich, położonego na narożniku ulicy św. Wojciecha i ulicy św. Wita, i mieszkalnej wieży należącej w latach 1364-1451 do książąt brzeskich. Budowle te powstały w związku ze spaleniem w czasie działań wojennych w 1760 r. kwartału zabudowy położonego pomiędzy Nowym Targiem a ulicą Wita Stwosza. Na rogu Nowego Targu i ul. św. Katarzyny proces scalenia kilku wcześniejszych działek pozwolił na budowę w 1769 r. dominującej w zabudowie placu trzypiętrowej kamienicy Ilzingera o jedenastoosiowej fasadzie z wysokim trójosiowym szczytem. Sytuację tej części placu po pożarze charakteryzuje rysunek F. B. Wenera.

Nieco późniejszy od rysunku Wenera jest opis F. A. Zimmermanna z końca XVIII w.⁴⁶: „Nowy Targ leży w kierunku północno-wschodnim od obu wyżej określonych placów (Rynku i Solnego), oddalony mocno i ... jest regularnym obszernym prostokątem, od wschodu znajdują się tu budy śledziowe i publiczna garkuchnia, na zachodniej stronie kramy drzewne, krupnicze i tłuszczowe. Na środku placu stoi dzieło wodne, z kamienia, z podobnym zbiornikiem. Tu Neptun z trójzębem, z którego wytryska woda, ale nie na jakąś szczególną wysokość, i spada do zbiornika, dzieło z 1592 r. i w 1786 z powodu uroczystości hołdu kraju z powrotem naprawione. Na placu w czasie jarmarków pojawiają się garncarze, bednarze i stolarze, a w targi tygodniowe, szczególnie w sobotę, sprzedaje się tu wiele desek i drewna. Tu także prowadzony jest normalny rynek zbożowy. Trzy place wrocławskie naraz widoczne są od strony starych jatek – Nowy Targ poprzez ulicę Kotlarską, Wielki Rynek przez Odrzańską i przez tę samą ulicę też plac Solny”.

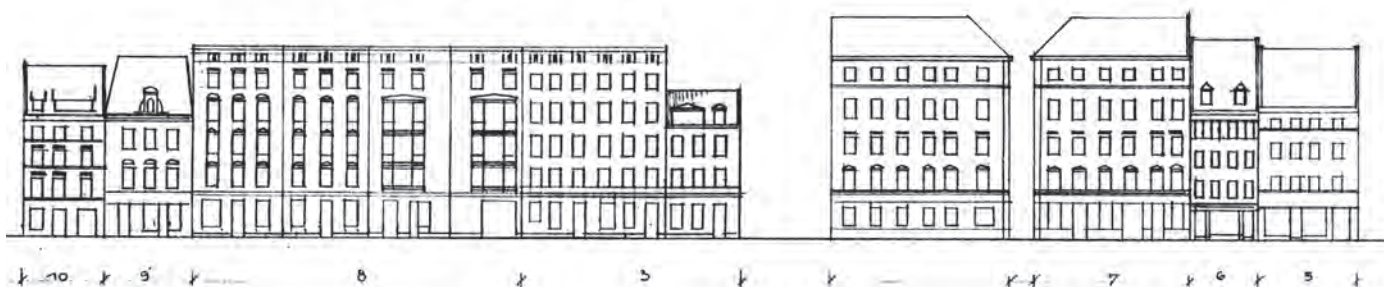


⁴⁶ F. A. Zimmermann, *Beiträge zur Beschreibung von Schlesien*, Bd. 11: *Beschreibung der Stadt Breslau im Herzogthum Schlesien*, Brieg 1792, s. 33.

⁴⁷ F. A. Menzel, *op. cit.*, s. 146-148.

⁴⁸ G. Roland, *op. cit.*, s. 75.

⁴⁹ Informacje na temat przemian w zabudowie dokonanych w pierzejach placu na podstawie materiałów zgromadzonych w Archiwum Budowlanym Miasta Wrocławia.



W początku XIX wieku plac Nowy Targ opisywano podobnie jak wcześniej⁴⁷: „*Neumarkt* (forum novum) dość oddalony od Rynku to obszerny prostokąt z wyniesionym nieco środkiem, po wschodniej stronie są tu budy śledziowe, gdzie są (sprzedawane) suszone i prasowane ryby, obok publiczna garkuchnia, po wschodniej stronie budy starsze, dalej kramy drzewne. Kramarze krupnicy zgromadzeni są w cechach, pozostali handlarze drzewni nie, ale nie mogą sprzedawać takich samych towarów jak tokarze, więc handlują szuflami, elementami budowlanymi, deskami, wrzecionami, itd. Po stronie południowej i zachodniej czeskie handlarki słodyczami śpią w wozach. Domy nienadzwyczajne, mają często stare szczyty.

Południowa strona, od nr 1 do 12, od *Langen Holz* do *Farbe*, ma numery 1439-1450 (mowa tu o dawnej numeracji parceli – dop. R.E.). Wschodnia strona, od Niebieskiej Marii do Mennicy, to numery 1569-1580. Z budami śledziowymi są tu 23 domy. Północna strona ciągnie się od *Gansecke* (narożnik północno-wschodni placu) do Drzewnej nr 1598 do 1602 i od *Einhorn* do *Tannigsgasse* nr 1612 do 1617. (12 domów). Zachodnia strona liczona jest od *Klempner Gasse* (wschodnia część ulicy Nożowniczej) do *Beckergasse* (część ulicy Kotlarskiej) i nosi nr od 1628 do 1640 (13 domów). Razem jest tu 50 domów. Różnice między trzema wrocławskimi rynkami widać od razu”.

W połowie XIX wieku plac opisywany był jako „czysty, handlarze deskami znaleźli inne miejsce, stolarze, garncarze i bednarze z wytwórcami desek znaleźli swoje miejsce na *Ritterplatz* (obecnie Plac Nankiera), a handlarze masłem znikli. Teraz po stronie zachodniej są jeszcze budy handlarzy drewnem i garkuchnia. Obecnie plac cały na nowo wybrukowany. Domy częściowo ze szczytami, wąskimi, w większości na nowo pomalowane, a na środku działający Neptun daje piękną ozdobę. Numeracja zaczyna się po stronie południowo-zachodniej, tak że dom *Steinerne Bank* ma nr 1, dom na rogu *Langholzgasse* (Krowiej) liczy 181 mieszkańców. Odpowiednio domy nr 19, 21, 22, 25, 27 mają 133, 150, 117 i 106 dusz⁴⁸.

Przez cały wiek XIX następowały spore przemiany zabudowy placu, największe jednak dopiero na przełomie XIX i XX w. Wtedy całą zachodnią część pierzei południowej placu zajął Urząd Nadprezydium Prowincji Śląskiej – neobarokowy budynek wzniesiony w latach 1914-18.

Po przekształcaniach z przełomu XIX i XX w. południowa pierzeja Nowego Targu siedziby zarządu Rejencji Wrocławskiej mieściła po drugiej stronie ulicy św. Wita dom handlowy „Benno Schenk”, utrzymany w stylistyce neorenesansowej, z szerokim ozdobnym szczytem, skierowanym w stronę Placu Nowy Targ i wnęką przeznaczoną na figurę⁴⁹. Dom Handlowy „Oskar Daehmel” mieścił się także na skraju południowym pierzei zachodniej placu (nr 45), inny usytuowano w południowej części pierzei wschodniej, na której zajął dwie dawne parcele szczytowe. Dom towarowy, utrzymany w stylistyce secesyjnej, powstał również w pierzei



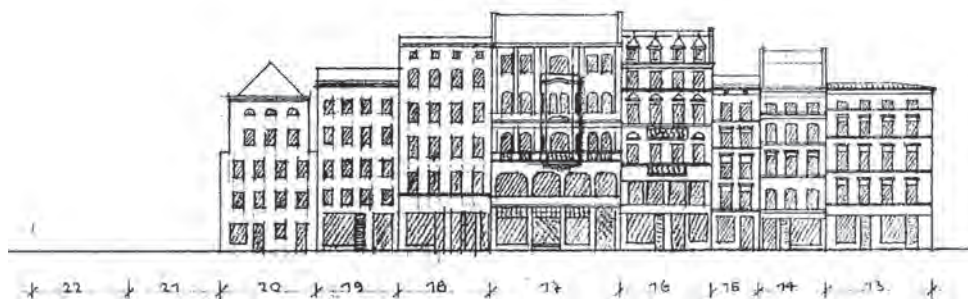
il.18 Pierzeja południowa pl. Nowy Targ, nr 12, fot. z lat 20. XXw., Biblioteka Uniwersytecka, inw. fotografii Oddziału Zbiorów Graficznych nr 361



il.19 Budowa schronu przeciwlotniczego pod pl. Nowy Targ, fot. z września 1941 r., za: internet.

il.20 Pl. Nowy Targ, wylot ul. Jodłowej, studium elewacji ok. 1939 r., ABMW.

il.21 Pl. Nowy Targ, pierzeja wschodnia, studium elewacji ok. 1939 r., ABMW.





il.22 Wschodnia pierzeja pl. Nowy Targ, nr od 14 do 18, fot. po 1945, za: I. Rutkiewicz, *Wrocław wczoraj i dziś*, Warszawa 1973

il.23 Północna pierzeja pl. Nowy Targ, fot. po 1945, Muzeum Miasta Wrocławia, sygn. 1208

północnej na narożniku ulicy *Einhorngasse* w północnej pierzei placu (nr 28). Secesyjną formę i wykusz otrzymał skrajny budynek północny w pierzei zachodniej *Schwarze Kraehe*.

Cały czas jednak jedną z bardziej charakterystycznych cech zabudowy Nowego Targu była indywidualność poszczególnych domów, podkreślona dodatkowo przez nadane im nazwy. W końcu XVIII wieku były to: Na Nowym Targu dom *Fliegende Adler* (Latający Orzeł), *Steinerne Bank* (Kamienna Ławka), *Kleine Christoph* (Mały Krzysztof), *Dammhirscheel* (Jelonek), *Blaue Hecht* (Niebieski Szczupak), *Blaue Himmel* (Niebieskie Niebo), *Lange Holz* (Długie Drewno), *Johannishaupt* (Głowa Jana), *Johannes der Täufer* (Jan Chrzciciel), *Schwarze Kraehe* (Czarna Wrona), *Goldenne Lamm* (Złoty Baranek), *Der Wilde Mann und Mohr* (Dziki Mąż i Murzyn), *Die Blaue Maria* (Niebieska Maria), *Die Neue Munze* (Nowa Mennica), *Der Weise Schwann* (Biały Łabędź), *Die Goldene Sonne* (Złote Słońce), *Der Weise Storch* (Biały Bocian), *Die zwei Tauben* (Dwa Gołębie), *Veronica Schweisstuch* (Chusta Weroniki)⁵⁰.

Tuż przed II wojną światową wiele z tych nazw było nadal aktualnych, niektóre zmieniono: *Zur Bluehenden Aloe* (Pod Kwitnącym Aloesem) nr 3; *Blaue Marie* (Niebieska Maria) nr 13; *Schwarze Maennel* (Czarny Człowieczek) nr 15; *Zwei Saulen* (Dwie Kolumny) nr 17; *Zum Dammhirsch* (Jelonek) nr 18; *Goldene Lamm* (Złoty Baranek) nr 19; *Blaunen Hecht* (Niebieski Szczupak) nr 20; *Goldenen Stern* (Złota Gwiazda) nr 21; *Zum Polnischen Herrgot* (Pod Polskim Panem Bogiem) nr 22; *Gans Ecke* (Gęsi Narożnik) nr 23; *Blaue Haus* (Niebieski Dom) nr 26; *Weisse Haus* (Biały Dom) nr 27; *Zum Einhorn* (Jednorożec) nr 28; *Zum Dreifaltigkeit* (Pod Trójcą Świętą) nr 30; *Zum Haupte Christi* (Pod Głową Chrystusa) nr 31; *Zum wilden Mann und Mohren* (Pod Dzikim Mężem i Murzynem) nr 32; *Zum Auge Gotes* (Pod Okiem Boga) nr 33; *Schwarze Kraehe* (Czarna Wrona), dom podwójny 34/35; *Haupt Johanne* (Gło-





wa Jana) nr 36; *Weisse Storch* (Biały Bocian) nr 38; *Zur Goldenen Sonne* (Pod Żółtym Słońcem) nr 41; *Zur Fichte* (Pod Świerkiem) nr 42; *Zum Loewenkopf* (Pod Głową Lwa) nr 43; *Weisses Ross* (Biały Rumak) nr 25⁵¹.

Posiadanie nazwy często łączyło się z godłem. Z Nowego Targu pochodzą przechowywane obecnie w Muzeum Narodowym we Wrocławiu figury św. Jana Chrzciciela i św. Jana Ewangelisty z ok. 1380 r. Inne godła po części znane są z ikonografii.

Na przełomie XIX i XX w. zasadniczą przemianę przeszło także pasmo przymur-
ne wzdłuż obecnej ulicy Janickiego Jego skraj północny zajęła Hala Targowa wzniesiona w 1908 r. na miejscu dawnego arsenału Piaskowego. Wzdłuż murów miejskich, prowadzących równolegle do tej ulicy, po ich zewnętrznej stronie powstał w końcu XIX wieku rząd domów czynszowych⁵². Ich wzniesienie, a także rozebranie w roku 1838 Bramy Dobrej Krupy spowodowało, że przebieg murów w tej części miasta stał się zupełnie nieczytelny. Dalsza część tej pierzei usytuowana na południe od ulicy Szerokiej zajęta została przez wzniesioną w 1901 r. Poczta Paczkową. Ten budynek również wchłonął dalszy odcinek fortyfikacji i zasłonił usytuowany na jego tyłach zespół klasztoru dominikanek. W 1908 r. rozebrano z powodów przeciwpożarowych jatkę na narożniku Nowego Targu i ulicy Kotlarskiej. Najbardziej charakterystycznym nowym elementem, jaki pojawił się na placu w początku XX wieku, był wykusz w skraju północnym pierzei zachodniej (Nowy Targ 7). Pierzeja północna ujęta została w dwa wąskie, ale wysokie, nakryte płaskimi dachami domy.

Największe zmiany nastąpiły w XX w. w pierzei wschodniej, w której według studium elewacji z 1939 roku mieliśmy do czynienia wyłącznie z domami nakrytymi płaskimi dachami, dochodzącymi do wysokości 5 kondygnacji i szerokości 6 osi (nr 17). Zabudowa w tej pierzei w tym czasie była w charakterystyczny sposób obniżona na dwóch skrajach, a właśnie w środkowym budynku nr 17 *Zwei Saulen* osiągała swoją największą wysokość. Duże ingerencje nastąpiły też w końcu XIX wieku w pierzei północnej. Tu skraje pierzei zostały zwieńczone wysokimi, krytymi dachami płaskimi domami, z których nr 33 *Zum Auge Gotes* w skraju zachodnim pierzei był wtórnie podwyższony od 4. do 6. kondygnacji⁵³. Taki właśnie Nowy Targ był tematem licznych pocztówek i fotografii, ukazujących jednocześnie stałe ożywienie tego drugiego, jeżeli chodzi o wielkość, placu obszaru staromiejskiego.

W drugiej połowie września 1941 roku rozpoczęto budowę potężnego schronu przeciwlotniczego, zlokalizowanego pod powierzchnią placu. W trakcie prac, odbywają-

il.24 „Szaberplac” na pl. Nowy Targ, fot. ok. 1947 r., za: internet.



⁵⁰ F. A. Zimmermann, *op. cit.*, s. 67 i nn.

⁵¹ G. Scheuermann, *op. cit.*, s. 1144–1146.

⁵² Dokumentacja projektowa we Wrocławskim Archiwum Budowlanym.

⁵³ Budynki znane z bogatej ikonografii.



⁵⁴ K. Demidziuk, *Archiwalia archeologiczne z terenu Wrocławia do roku 1945*, Wrocław 1999, s. 354.

⁵⁵ Por. M. Rutkowska, *Plac Nowy Targ we Wrocławiu – odbudowa ze zniszczeń i plany zagospodarowania do roku 2004*, pr. licencjacka napisana pod kierunkiem dr Agnieszki Zabłockiej-Kos, Uniwersytet Wrocławski, Instytut Historii Sztuki, Wrocław 2004, s. 11; także wystąpienie M. Rutkowskiej pt. „Plac Nowy Targ we Wrocławiu jako przykład polskiej architektury lat 60. XX wieku. Studium przemian średniowiecznego placu w duchu dwudziestowiecznego modernizmu”, wygłoszone podczas studenckiej sesji „Dom, ogród, miasto i świat”, zorganizowanej przez Koło Naukowe Studentów Historii Sztuki w dniu 11 maja 2005 r.

⁵⁶ Por. *Encyklopedia Wrocławia*, Wrocław 2000, s. 78.

⁵⁷ Wedle relacji prof. Czernera podczas przygotowywania planów kontaktowano się z Kurtem Bimlerem – patrz M. Rutkowska, *op. cit.*, s. 18.

⁵⁸ Por.: M. Morelowski, *Dzielnica Wrocław – Stare Miasto. Rejon Nowy Targ, plac Dzierżyńskiego, Nowe Miasto*, „Rocznik Wrocławski” 1958, s. 136–158.

⁵⁹ M. Rutkowska, *op. cit.*, s. 20. Autorka cytuje fragmenty powstałej w latach 70. XX w. pracy doktorskiej Ryszarda Natusiewicza, który decyzję tę uzasadniał między innymi niewielką wartością zabudowy placu po przebudowach dziewiętnastowiecznych, kwestionował też koncepcję Kaliskiego. Por. R. Natusiewicz, *Adaptacja staromiejskiego placu Nowy Targ na współczesny zespół mieszkaniowy*, pr. doktorska, IHASiT Politechniki Wrocławskiej, maszynopis, 1974.

⁶⁰ Por. *Kalendarz Wrocławski*, 1962.

⁶¹ Poszczególne etapy tworzenia się ostatecznej koncepcji omawia M. Rutkowska, *op. cit.*, s. 23–42.

⁶² M. Rutkowska nie zdołała ustalić jego autorstwa, *ibidem*, s. 31.

ych się jeszcze w latach 1943 i 1944, przeprowadzono archeologiczne badania ratownicze, stwierdzając pozostałości osady wczesnośredniowiecznej, datowanej przez ówczesnych badaczy na 2 połowę XIII w. Obszerna dokumentacja, przede wszystkim z prac prowadzonych w roku 1941, w tym liczne fotografie, zachowana jest w Archiwum Państwowym we Wrocławiu⁵⁴.

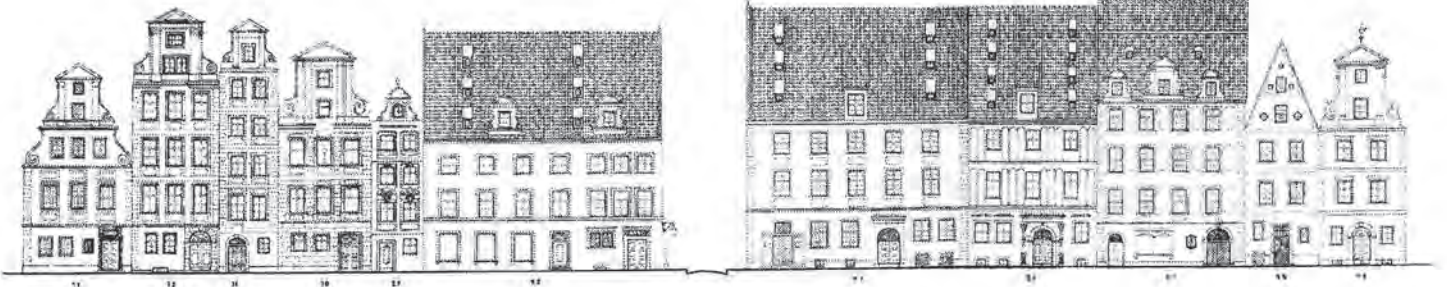
Zniszczenie i odbudowa po drugiej wojnie światowej

Zniszczenie placu Nowy Targ było spowodowane przez umieszczenie dowództwa obrony *Festung Breslau* w podziemiach gmachu Nadprezydium⁵⁵. Największe uszkodzenia przyniosło bombardowanie bombami fosforowymi z 1 kwietnia 1945 r. W konsekwencji po ustaniu walk w stosunkowo niezłym stanie pozostał budynek Nadprezydium (nr 1-8) i dom nr 33, a kamienice nr 12, 14, 16, 17, 22, 32, 34, 43, 44 miały fasady zachowane w niemal pełnej wysokości.

W marcu 1946 r. powstało Biuro Planu Wrocławia, kierowane przez T. Ptaszyckiego, którego zadaniem było opracowanie koncepcji rozwoju i zagospodarowania przestrzennego miasta⁵⁶. W biurze od jesieni 1948 r. opracowywano Generalny Plan Zagospodarowania Wrocławia, którego pierwsza koncepcja była prezentowana w połowie roku 1949. Po likwidacji biura studia do planów szczegółowych wykonywał w latach 1950–53 zespół Emila Kaliskiego⁵⁷. Dla placu Nowy Targ, w oparciu o opracowania Rudolfa Steina i fotografie sprzed 1939 r., przewidziano odtworzenie historycznych fasad placu Nowy Targ w formie z około 1800 r. Planowano także – ze względów ideologicznych, a wbrew ekonomii – wyburzenie budynku Nadprezydium i wprowadzenie zamiast kamienic XIX- i XX- wiecznych atrap budynków wcześniejszych. Takiemu wybiórczemu stosunkowi do przeszłości wtórowali wówczas niektórzy historycy sztuki, w tym prof. Marian Morelowski⁵⁸.

Niestety, już w październiku 1949 r. Miejskie Przedsiębiorstwo Rozbiórkowe rozpoczęło prace związane z akcją odzysku cegły z zabudowy placu Nowy Targ i wkrótce dyskusja stała się bezprzedmiotowa. Po odgruzowaniu na terenie placu funkcjonował legendarny „szaberplac”, ogromne targowisko, znane z licznych relacji i fotografii. W 1952 r. obszar Nowego Targu został przekazany Dyrekcji Budowy Osiedli Robotniczych, co ostatecznie przesądziło o zaniechaniu rekonstrukcji dawnej zabudowy⁵⁹. W roku 1956 wykonano projekt zagospodarowania powierzchni placu, zakładający ustawienie znormalizowanych kiosków i straganów. W latach 1956–58 zinwentaryzowano fragmenty murów i piwnic.

W latach 1956–57 w pracowni Miastoprojektu powstał projekt dla Rejonu Nowy Targ, obejmujący oprócz placu Nowy Targ także sąsiednie ulice, opracowa-



ny przez mgr inż. arch. Włodzimierza Czerechowskiego z zespołem (R. Natusiewicz, A. Tarnawska, J. Tarnawski). Zespół ten w 1958 r. otrzymał I Nagrodę Komitetu do Spraw Urbanistyki i Architektury. Projekty dla placu Nowy Targ były prezentowane w ratuszu wiosną 1961 r. na wystawie „Wrocław wczoraj – dziś – jutro”⁶⁰. W projekcie z lat 1956-57 zakładano budowę szczytów nad budynkiem tworzącym pierzeję północną placu i wzniesienie trzech „punktowców” w miejscu pierzei wschodniej. Szczyty miały także powstać nad budynkiem w pierzei południowej pl. Nankiera. Zmienioną koncepcję realizowano w latach 1961-65⁶¹. Ostatecznie odstąpiono od realizacji szczytów, a zamiast „punktowców” w pierzei wschodniej placu zrealizowano jeden wydłużony budynek, ciągnący się wzdłuż ul. Piaskowej. Jego monotonię próbowano złagodzić, stosując zmienną wysokość segmentów. Ten sam efekt zastosowano w budynku w pierzei zachodniej. W roku 1965 powstał budynek w południowo-wschodnim narożniku placu, wzniesiony według typowego projektu, przeznaczony dla biur Navicentrum⁶².

Powierzchnię placu wyłożono dwubarwną posadzką, tworzącą duże prostokątne pola, częściowo wypełnione zielenią – niską i wysoką. Odstąpiono też od budowy fontanny, tworząc zamiast niej klomb.

il.25 Pierzeje wschodnia i północna placu Nowy Targ, projekt rekonstrukcji opr. przez Emila Kaliskiego w latach 1950–53. Muzeum Architektury we Wrocławiu, sygn. III 582/3

il.26 Pl. Nowy Targ, fot. przed 1967, za: J. Mierzecka, *Wrocław stary i nowy*, Wrocław 1967

dr Rafał Eysymontt

Adiunkt w Zakładzie Sztuki Średniowiecznej i Pradziejowej Instytutu Historii Sztuki Uniwersytetu Wrocławskiego. Jego zainteresowania badawcze ogniskują się wokół historii urbanistyki i zagadnień rewitalizacji miast historycznych.

