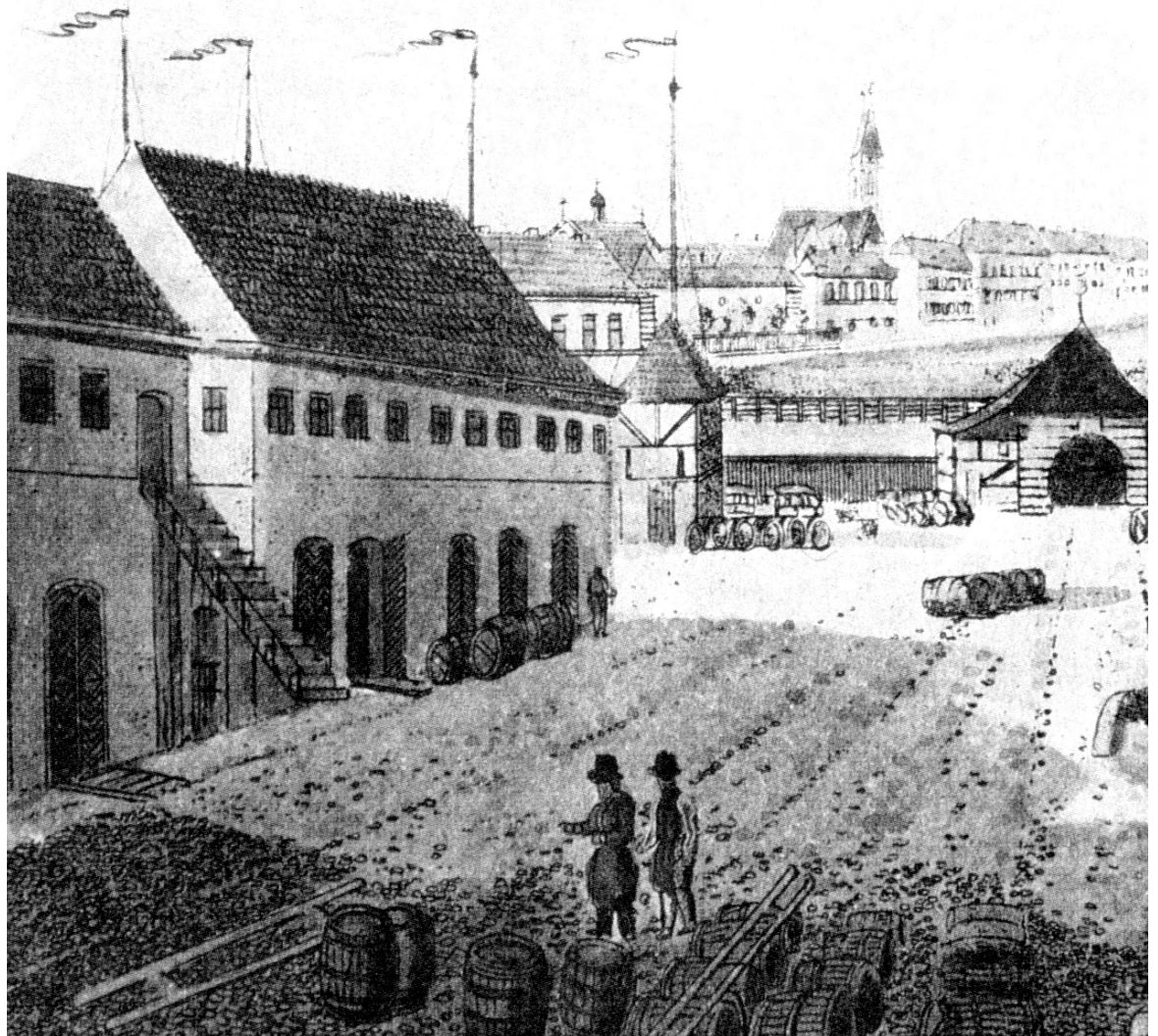


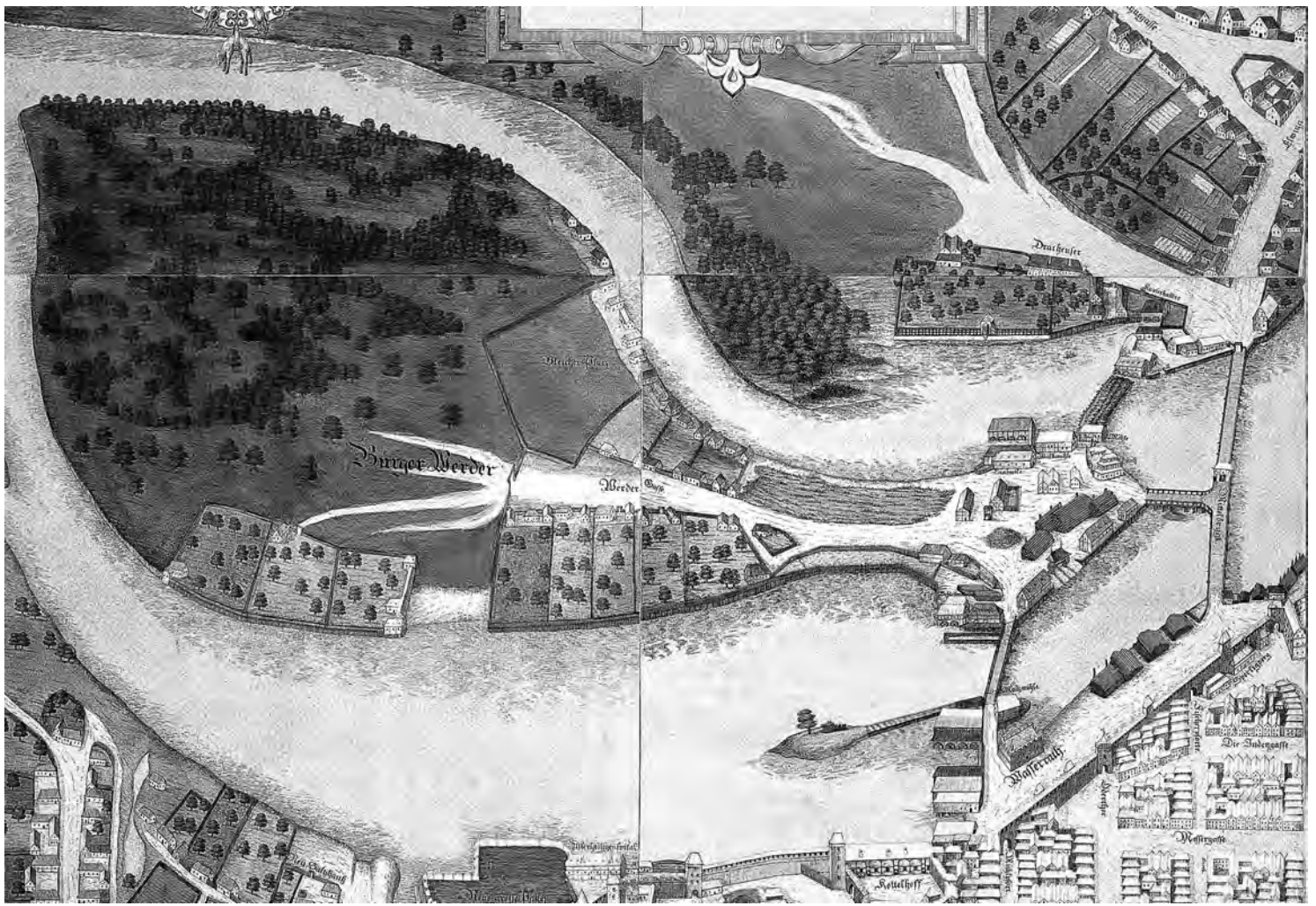
# Historyczna perspektywa planowania przestrzennego na przykładzie **Kępy Mieszczańskiej\***

Łukasz Krzywka



Odra zlewa znów w jedną całość sześć swoich odnóg poniżej... wysp, tam gdzie zamek cesarski spogląda z góry na szeroko rozlaną rzekę. Również i tutaj przerzucono most przez całą szerokość rzeki... Lecz zaraz, jak tylko rzeka przetoczy się pod mostem, znów rozdziela się i wpada na liczne koła młyńskie... Na prawo od tej wyspy jest inna, o wydłużonym kształcie, zwana wyspą mieszczańską. Duża jej część jest odcięta fosą i umocniona bramą oraz basztami. Zaopatrzona jest w urządzenie do wyciągania z płynącej poniżej rzeki ogromnych belek... W lewej części wyspy zamontowane są dwa koła: jedno napędza piłę do cięcia cienkich desek, drugie obraca kamień szlifierski, który trze stępione żelazo, ostrząc je w ten sposób. Przy bramie przechodzącej na wyspę jest miejsce, gdzie rozkłada się na słońcu tkaniny do wybielenia.<sup>1</sup>





il.1 J Działanie Składu Towarów, akwaforta Maksymiliana von Grossmanna, ok. 1830. Muzeum Narodowe we Wrocławiu. /na poprzedniej str./

il.2 Kępa Mieszczańska, fragment planu aksonometryczno-perspektywicznego Wrocławia, z 1562 r., Barthel Weiner (ojciec i syn), oryginał malowany na pł. o wym. 186 x 187 cm, skala około 1:4000, reprodukcja wg kopii planu w formie litografii kolorowanej w skali 1:1 wydanej przez Christiana Friedricha Paritiusa w 1826 r. Biblioteka Uniwersytecka we Wrocławiu



\* W tekście wykorzystano materiały pochodzące z opracowania: Ł. Krzywka (kierownictwo zespołu), R. Eysymontt, współpraca: I. Bieńkowska, B. Juszczyk, W. Nyczkowski, G. Podruczny, *Studium historyczno-urbanistyczno-konserwatorskie wraz z wytycznymi konserwatorskimi dla obszaru ograniczonego: ulicą Stanisława Dubois, Mostem Uniwersyteckim, ulicą Grodzką, nabrzeżem rzeki Odry, mostem Władysława Sikorskiego, Odrą Południową, Odrą Północną i ulicą Mieszczańską we Wrocławiu, dla potrzeb planu miejscowego zagospodarowania przestrzennego*, Wrocław 2000, 70 s.

Rozległy, po części zalewowy teren Kępy Mieszczańskiej, od roku 1261 zaliczał się, jako pastwiska, do pierwotnego gospodarczego uposażenia miasta. Według H. Margraffa teren ten zasiedlano od drugiej połowy XV wieku<sup>2</sup>. Jednak już znacznie wcześniej wschodni, wydłużony kraniec Kępy stał się miejscem lokowania młynów i innych urządzeń przemysłowych, poruszanych siłą wody. Podstawę dla tych działań stworzyło nadanie miastu w roku 1314 porządku młyńskiego. Jak można sądzić, budowa młynów między Bramą Młyńską a Kępą stworzyła ważną alternatywę gospodarczą dla pozostających w gestii fundacji kościelnych młynów na wyspie Piaskowej i przy Tamce. Wkrótce oprócz młynów zbożowych powstał także młyn białoskórniczy (1431 r.), koło dostarczające miastu wody pitnej (1479 r.), zaś w początkach XVI wieku młyny folusznicze, papiernicze, tartak i młyn słodowy.

W XVI wieku, co potwierdza zarówno plan Weinerja, jak i uderzająco zgodny z nim opis Bartolomeusa Steina, teren Kępy objęty był już osadnictwem miejskim, zaś do zespołu przemysłowego prócz wymienionych wyżej urządzeń należały także łąki bielarskie. Karl Adolf Menzel w kronice pisanej na początku XIX wieku twierdził, że w średniowieczu Kępa zamieszkiwana była przez rybaków, a ich drewniane domy kryte były strzechami<sup>3</sup>. Z kolei Weiss uważał, że Kępa zasiedlona została dopiero w roku 1482 przez „polskich” rybaków i flisaków, którzy poprzednio zamieszkiwali w Nabytnie (Na Bytniu) – starym osiedlu na lewym brzegu rzeki, które miało znajdować się w pobliżu obecnej ulicy Rybackiej<sup>4</sup>.

Według Mateusza Golińskiego urządzenia przemysłowe przeniesiono na wschodni cypel Kępy z lewego brzegu rzeki prawdopodobnie około roku 1460,

podczas modernizacji miejskiego systemu fortyfikacyjnego, która spowodowała konieczność usunięcia obiektów leżących między brzegiem a murami. Zdaniem tego badacza urządzenia na Kępie powiązane były gospodarczo z kwartałem rzeźników<sup>5</sup>.

Plan z 1562 roku pokazuje szczegółowo tak zwaną później Wyspę Młyńską (lub Siedmiu Młynów), leżącą naprzeciw furty młyńskiej, na zakończeniu północnym *Muhlgasse* (ulicy Młyńskiej będącej przedłużeniem ulicy *Herrengasse* – obecna ulica Kiełbaśnicza). Na Siedem Młynów składały się: wielki młyn podwójny z czterema kołami, po stronie prawej wschodni młyn słodowniczy, a na miejskim brzegu przy południowej odnodze Odry potężny czworoboczny ufortyfikowany budynek *rumurusa* – osadnika i filtra wody do wodociągów miejskich, wyróżniający się murowaną konstrukcją. To ujęcie wodociągu wzmiankowane było jako *rota aquve* już w roku 1386. Źródła średniowieczne wymieniają jeszcze w opisywanym obszarze folusz *Walkmöl by dem kotilhofe* (1345 r.), *walkmol prope nova molendina* (1387 r.), trak i szlifiernię (1387 r. i 1427 r.)<sup>6</sup>. Te ostatnie urządzenia, jak widać z objaśnień na planie Weinerja, znajdowały się już na części Kępy zwanej Wyspą Młyńską.

Weiner nie określił natomiast funkcji dwukołowego urządzenia usytuowanego na północ od poprzedniego, być może był to młyn Garbarski. Teren na zachód od niego (na południe od obecnej ulicy Wojciecha Cybulskiego) to otoczony



mpisu, 96 kart inw. obiektów zabytkowych, 200 il., dwie mapy w skali 1:1000, wyk. na zlec. Biura Rozwoju Wrocławia. Wnioski konserwatorskie zatwierdził Wojewódzki Konserwator Zabytków we Wrocławiu.

<sup>1</sup> Za: Bartłomiej Steina *renesansowe opisanie Wrocławia*, Wrocław 1995, s. 31, 32.

<sup>2</sup> H. Markgraf, *Die Straßen Breslau nach ihrer Geschichte und ihren Namen*, Breslau 1896, s. 180.

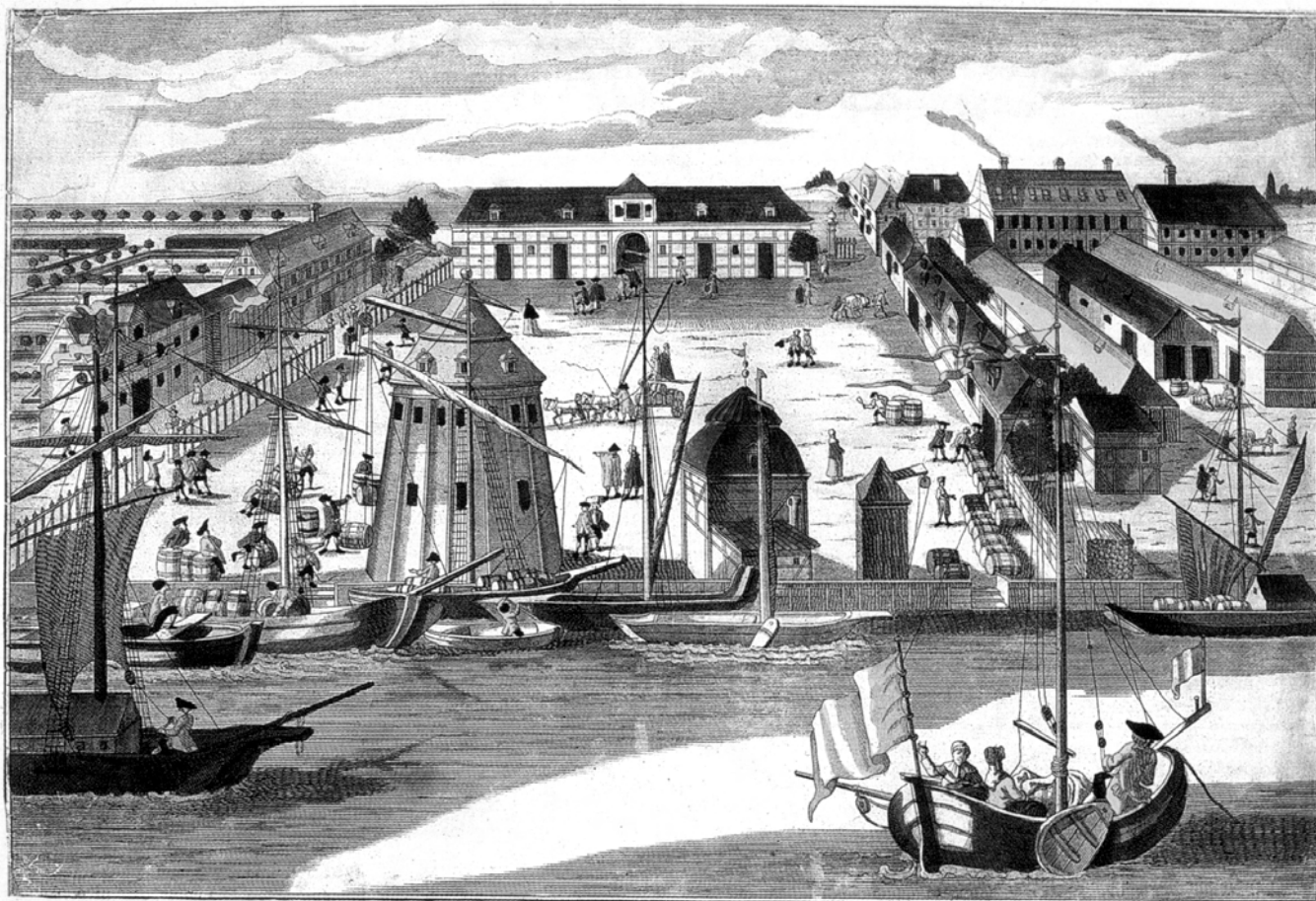
<sup>3</sup> K. A. Menzel, *Topographische Chronik von Breslau*, Breslau 1805–1807, t. II, s. 19.

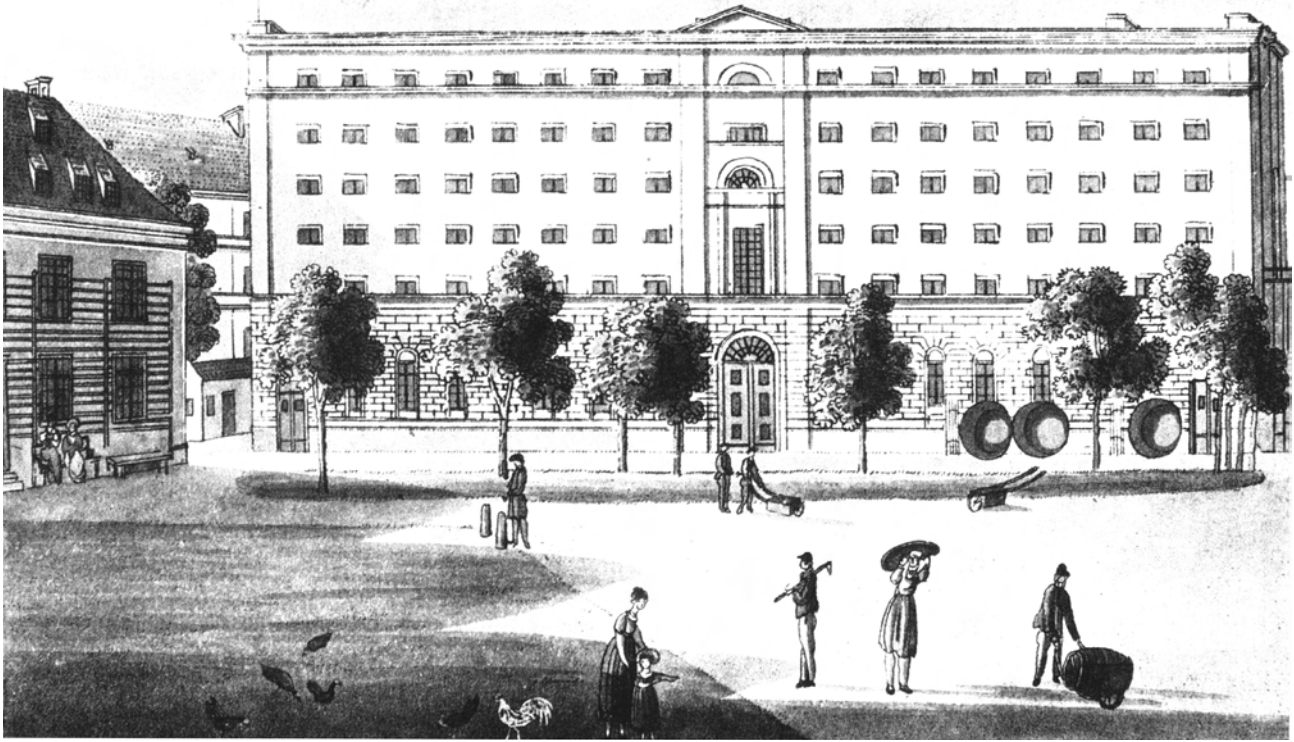
<sup>4</sup> A. Weiss, *Chronik der Stadt Breslau*, Breslau 1888, s. 701.

<sup>5</sup> M. Goliński, *Socjotopografia średniowiecznego Wrocławia*, Wrocław 1997, s. 78.

<sup>6</sup> *Ibidem*, s. 79.

il.3 Magazyny portowe na Kępie Mieszczańskiej z serii „Guckkastenbild” 260, akwaforta wg rys. F. B. Weinerja, po 1760 r. Biblioteka Uniwersytecka we Wrocławiu





il.4 Rafineria cukru na Kępie Mieszczkańskiej, widok od zachodu, akwaforta Maksymiliana von Grossmanna, ok. 1830 r. Muzeum Narodowe we Wrocławiu

parkanem i kilkoma budynkami ogród. Jego północną granicę na planie stanowi podłużny, dwukondygnacyjny budynek *Dratheuser*, po południowej stronie ogrodzenia widać tajemniczą basztę sięgającą wody z wysuniętym nad wodę wykuszem, być może latrynowym. Obszar ten można interpretować jako strzelnicę wymienioną w opisach Schulza i Stenusa a przez Margraffa określoną mianem „damskiej” łąki strzeleckiej – *Frauenwerder*<sup>7</sup>.

Plan widokowy z 1562 roku ukazuje Kępę skomunikowaną z lewym brzegiem za pomocą dwu mostów – późniejszy *Oder Brucke* wybiegał z lewego brzegu rzeki z furty na zamknięciu ulicy Kuźnicznej. Przecięty był w połowie długości bramą i zwodzonym mostem, który umożliwiał ruch statków. Na południe od bramy, prostopadły do głównej przeprawy most łączył go z tak zwanym Placem lub Wyspą Młyńską. Kieseritzky podaje informacje z roku 1531 o tamie i bastei przy *Werdermühle*. Nie wiadomo, czy dzieła te zostały wówczas rozpoczęte, nie są bowiem widoczne na XVI-wiecznej ikonografii. Być może zostały zniszczone przez późniejsze wylewy Odry, jednak zdaniem autora ich odbudowa została przewidziana w planie fortyfikacji Wrocławia z roku 1571<sup>8</sup>.

Teren na zachód od urządzeń gospodarczych stanowił rozległą wyspę o migdałowym zarysie, która z terenem placu Młyńskiego łączyła się wąskim przemykiem. Południowy brzeg wyspy, narażony na wymywanie przez nurt rzeki, uzyskał opalowanie widoczne na planie Weinera. Przerwa w środkowej części tego umocnienia służyć musiała jako wodopój dla wypasanego na wyspie bydła. Przez środek Kępy przebiegała najważniejsza droga obszaru, późniejsza *Werder Gasse*. Wokół niej powstawała zabudowa w postaci obszernych parcel z ogrodami (zapewne warzywnymi), skupiona przede wszystkim na południowym brzegu wyspy. Ulica kończyła się po stronie zachodniej ogrodzeniem i rozwidleniem, za



<sup>7</sup> H. Markgraf, *op. cit.*, s. 181, nazwa mogła odnosić się do zawodów strzeleckich dla dam, które chętnie brały udział w takich rozrywkach już od średniowiecza, strzelając do celu z kusz na kule otowiane, zwanych w włoska *arkballetami*.

<sup>8</sup> E. Kieseritzky, *Das Gelände der ehemaligen Festung Breslau 1813–1870*, Breslau 1903, s. 9.

którym bita droga zamieniała się w pastwiskowe ścieżki. Na północ od zakończenia *Werdergasse* rozciągał się otoczony ogrodzeniem obszar łąki, określonej na planie Weinera mianem placu Bielańskiego (*Bleicher Platz*). Zachodnią część wyspy porastał charakterystyczny dla brzegów Odry las łąkowy.

Wedle niektórych relacji na Wyspie Mieszczańskiej przez pewien czas funkcjonowało także pole strzeleckie, po tym, jak zgodnie z rozkazem cesarza Maksymiliana w roku 1566 nastąpił podział gildii strzeleckiej na kupiecką i rzemieślniczą<sup>9</sup>. Na Kępie strzelnica funkcjonowała stosunkowo niedługo, wkrótce przeniesiono ją na łąkę przy północnym brzegu Odry, a po roku 1772 (lub też 1769), kiedy powstały w tym miejscu fortyfikacje, w okolicy obecnego placu Strzeleckiego.

Plan miasta z 1591 roku powtarza wyżej opisaną sytuację, ukazując zarazem gęstszą zabudowę i bogatsze zadrzewienie. Charakterystycznym elementem jest tu usytuowana na linii obecnej ulicy Księcia Witolda łąka – dawne zejście do wody – otoczona dwoma rzędami budynków, służąca pewnie jako plac rozładunku towarów, mimo że pierwsze wzmianki o porcie na miejscu pojawiają się znacznie później. Zdaniem Rolanda śluza pomiędzy jazem a młynem pojawiła się pod koniec XVI wieku, a pierwszy statek towarowy na tym odcinku Odry pokazał się dopiero w 1556 roku, kotwicząc „przy ogrodzie Neunhardta na Werderze”<sup>10</sup>. Prawdziwy rozwój transportu rzeczno-kanalowego nastąpił jednak dopiero w okresie Wojny Trzydziestoletniej, podczas której doświadczonego braku koni. W 1668 roku *kurfürst* brandenburski Friedrich Wilhelm połączył Odre kanałem ze Sprewą, umożliwiając w ten sposób komunikację rzeczno-kanalową z Hamburgiem. Wkrótce żeglarze wrocławscy założyli gildię *Reiten-Schiffart*<sup>11</sup>.

Projekt nowych fortyfikacji miasta, sporządzony w roku 1634 przez Valentina von Saebischa, przewidywał wykonanie na Kępie Mieszczańskiej szańca o narysie koronowym<sup>12</sup>. Wprawdzie wykonanie tego dzieła obronnego kwestionowało dotąd wielu badaczy, niemniej w świetle starannej analizy historycznej karto-

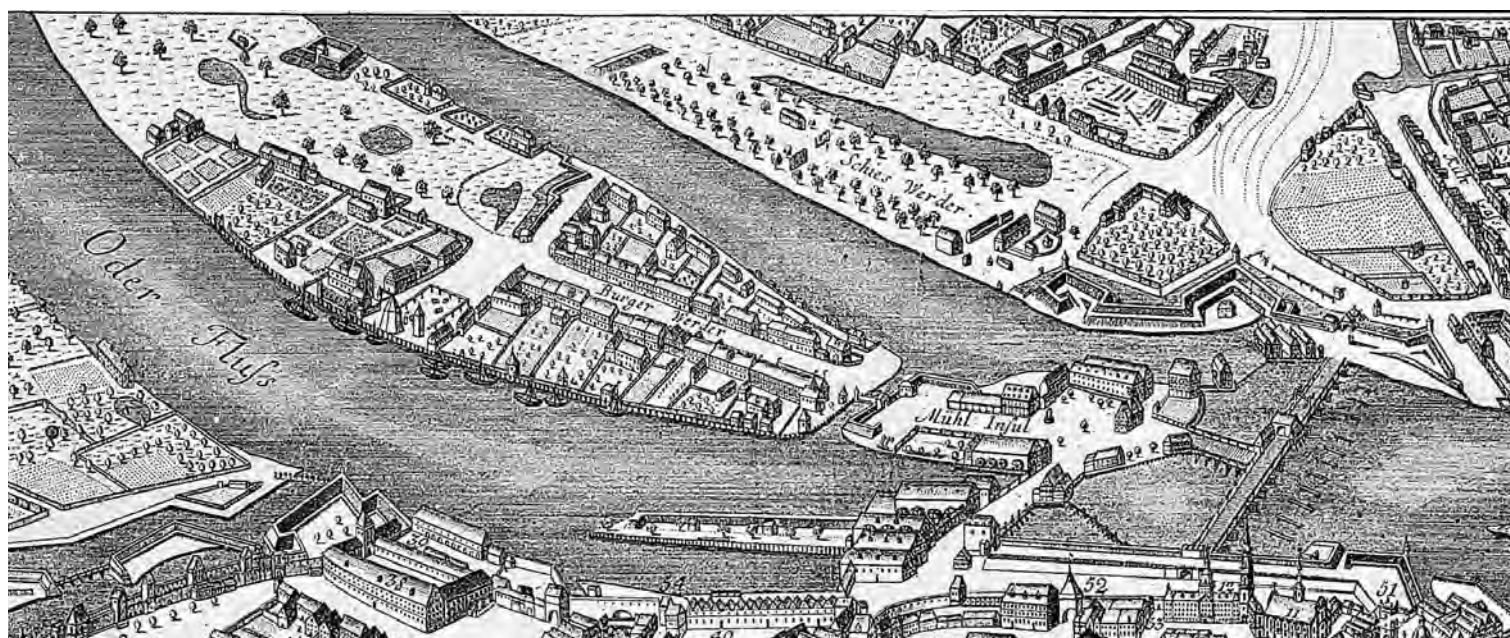


<sup>9</sup> G. Roland, *Vollständige Topographie von Breslau nach den besten Quellen bearb. und seinen Mitbürgern zur Saecularfeier der preussischen Besitznahme gewidmet von ...*, Breslau 1840, s. 459. Tenże: *Das Schiesswerderbuch. Vollständige Geschichte und Topographie des bürgerlichen Schiesswerders zu Breslau*, Breslau 1846, s. 2.

<sup>10</sup> Zapisaną przez kroniki datę przepłynięcia statku przyjęto – moim zdaniem błędnie – za datę założenia portu rzeczno-kanalowego [w:] *Atlas architektury Wrocławia*, pod. red. i w opr. J. Harasimowicza, T. 2, Wrocław 1998, s. 173.

<sup>11</sup> Patrz G. Roland, *Vollstaendige...*, op. cit., s. 17, 18.

il.5 Fragment planu z zaznaczeniem duszpasterstw katolickich we Wrocławiu z 1752 r., Friedrich Bernhard Werner (rys.) i Johann David Schleuen starszy (ryt.), miedzioryt, skala około 1:3500, przeróbka starszego planu wydrukowanego w Berlinie w 1741 r. ze zmianami w 1748 r. Biblioteka Uniwersytecka we Wrocławiu





il.6 Koszary na Kępie Mieszkańskiej; fot. za: G. W. von Ebertz, *Hundert-jährige Geschichte des Grenadier-Regiments König Friedrich III, Stuttgart 1908*



<sup>12</sup> Zagadnienie fortyfikacji Kępy Mieszkańskiej omówił szczegółowo G. Podruczny, *Aneks I - fortyfikacje i tereny wojskowe na Kępie Mieszkańskiej od XV do XX wieku* (por. przyp. 1 niniejszego artykułu).

<sup>13</sup> Ostatnio w *Encyklopedii Wrocławia*, Wrocław 2000, s. 199, szaniec na Kępie Mieszkańskiej określony został jako „hipotetyczny”.

<sup>14</sup> Terminologię i nazwy fortyfikacji przyjęto za pracami E. Małachowicza: *Wrocław na wyspach, rozwój urbanistyczny i architektura*, Wrocław 1981, s. 128-129, il. 106, oraz *Stare Miasto we Wrocławiu*, Wrocław 1985, s. il. 37 i 46.

<sup>15</sup> Paritius ufortyfikowanie Wyspy Młyńskiej datował na lata 1631-31, powstanie szaniec ziemnego poprowadzonego w poprzek Kępy - na rok 1643, zaś powstanie dwu redut z warowniami na rok 1683, [w:] F. Paritius, *Collectanea zur Geschichte der Befestigung von Breslau*, Breslau 1807, s. 448.

grafii stwierdzić można przynajmniej częściową realizację szaniec, zaznaczonego na planach z 1717 (na tym planie opisany jako *Alte Werschantung*) i 1730 roku, natomiast na rysunkach Wenera, powstałych na początku lat 40. XVIII wieku, widoczne jest tylko jego ramię północne wraz z fragmentem fosy, zaś na miejscu części południowej szaniec widnieją zabudowania *Packhofu*<sup>13</sup>. Jest zatem wielce prawdopodobne, że proces fortyfikowania Kępy Mieszkańskiej rozpoczął się w latach trzydziestych XVII wieku<sup>14</sup>. W roku 1633 zostały poszerzone i pogłębione fosy przy szaniec na Wysepce Młyńskiej (Szaniec Młyńskiej Góry), tak, by umocnić ją od strony Kępy. Szaniec te powiększono następnie w roku 1639, po czym umieszczono tam baterie. W 1642 r. zbudowano przedpiersie przy *Pappierhausie* i rozpoczęto dalsze prace fortyfikacyjne, zawieszono z powodu istniejących ogrodów. Jesienią 1643 roku na końcu Kępy, nazywanym *Promecke*, wykonano redutę z pni drzewnych i rozbudowano dolne części brzegów *Mühlbergu* za pomocą wierzbowych płotów i palisady. W roku następnym dokończono szaniec na Kępie Mieszkańskiej, przygotowano most z bramą i nadsypano ziemią redutę na *Promecke*<sup>15</sup>.

Na planie Meriana z około 1650 roku stosunkowo precyzyjnie oznaczono budowle młynów. Szczególnie mocno wyróżnia się tu charakterystyczny budynek papierni i dwukondygnacyjny Młyn Tylni. Północny skraj placu Młyńskiego skomunikowany był z brzegiem północnym rzeki mostem, wybudowanym na dawnym jazie. Natomiast plany z lat 1717 i 1730 ukazują szaniec, datowane przez Kieseritzky'ego na rok 1631, oddzielające Wyspę Młyńską od Kępy, oraz powstały

w 1640 szaniec na północnym brzegu – późniejsze Odrzańskie Dzieło Koronowe, a także szaniec dzielący Kępę nieco na wschód od linii obecnej ulicy Władysława Jagiełły. To projektowane przez Saebischa dzieło koronowe zostało poprowadzone pomiędzy istniejącymi parcelami, zatem jego południowy kraniec zajął miejsce dawnego zejścia do rzeki. Na planie z 1717 roku widać też dwie samodzielne reduty i łąkę usytuowaną między Kępą a lewym brzegiem rzeki.

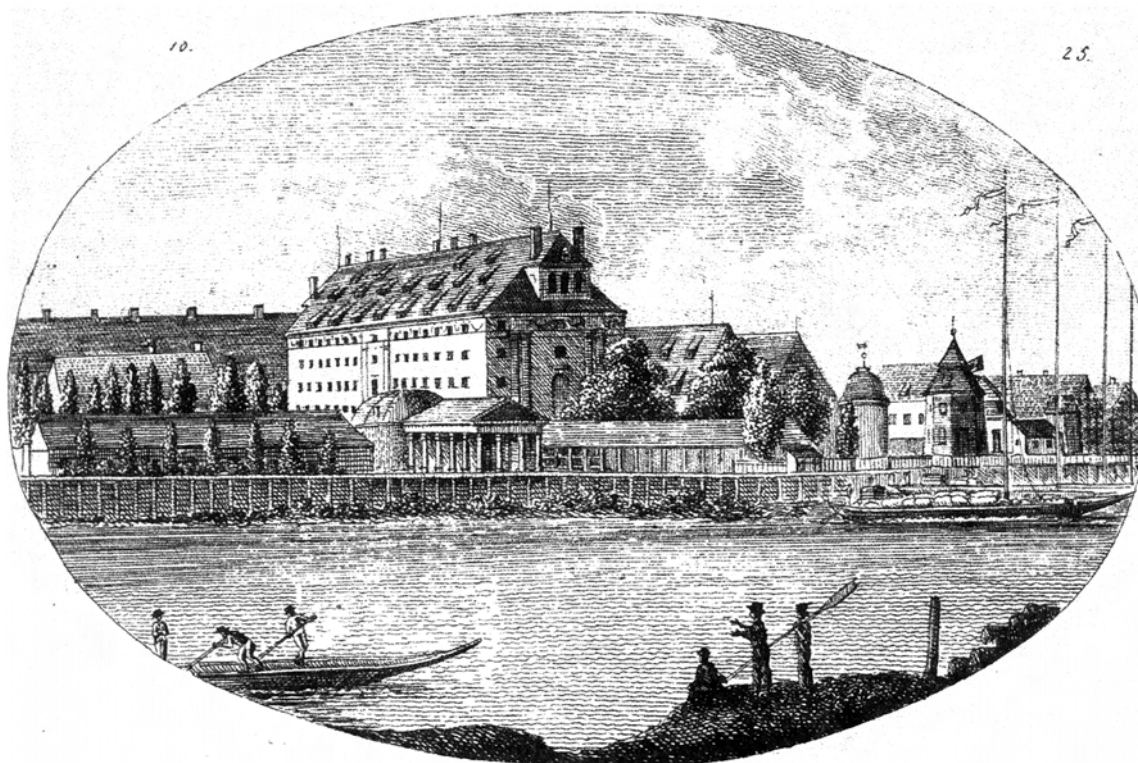
Zabudowę wschodniej części Kępy przedstawia dość dokładnie panoramiczny widok miasta Wernera – Schleuena z 1741 roku. Warty uwagi są tutaj budynki wzdłuż głównej ulicy wyspy oraz ozdobne ogrody na zachód od portu. Zdaniem Markgrafta tabele podatkowe z 1762 roku wymieniały tu 46 domów. Były to dwukondygnacyjne budowle, stanowiące zwartą zabudowę obu stron ulicy, nakryte kalenicowo ustawionymi dachami. Nowością był port, usytuowany po południowej stronie Kępy w rejonie obecnej ulicy Władysława Jagiełły. *Packhof* – czyli magazyn towarów – powstał dzięki regulacji Odry, przeprowadzonej na początku XVII wieku, podwyższeniu kanału żeglugowego i budowę dźwigu w 1681 roku, obok którego wkrótce wzniesiono magazyny.

Plan widokowy F. B. Wernera, wykonany przed 1747 rokiem, ukazuje precyzyjnie port na południowym brzegu Kępy składający się z czworobocznego dziedzińca i dwu żurawi. Na planie widoczne są również fragmenty poprzedzonego fosą barku bastionu w rejonie obecnej ulicy Zyndrama z Maszkowa i ulicy Mieszczańskiej, co świadczy o szczątkowej roli obronnej tego elementu. Port z dziedzińcem otoczonym szachulcowymi budynkami widoczny jest też na planie Wernera – Buscha z ok. 1750 r. Na tym planie ciągła zabudowa obejmuje teren do linii



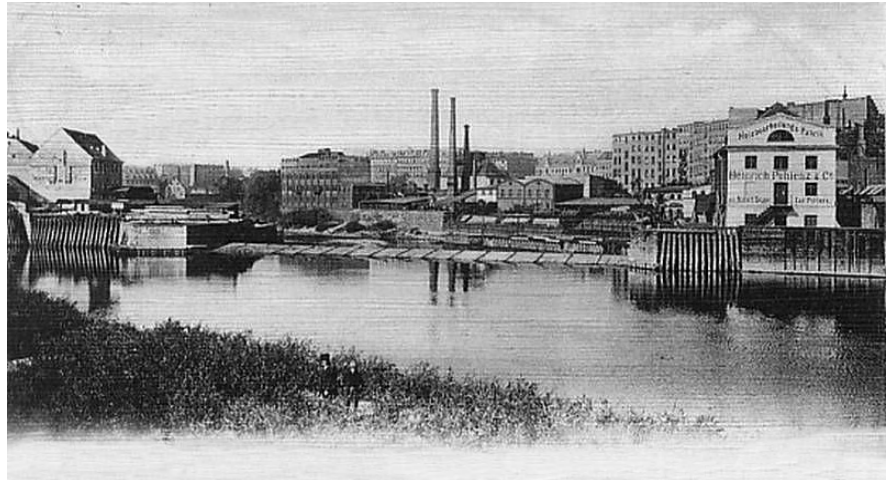
il.7 „Pawilon Lessinga”, widok od północnego wschodu, fot. z pocz. XX w. Biblioteka Uniwersytecka we Wrocławiu, OZG, sygn. 4050

il.8 Rafineria cukru i „pawilon Lessinga”, po prawej zabudowania portu miejskiego, miedzioryt, F. G. Endlera; za: „Der Breslauer Erzähler” 1809, nr 25





il.9 Widok z Mostu Uniwersyteckiego na młyny na Kępie Mieszczańskiej, pocztówka z pocz. XX w. Zbiory prywatne



obecnej ulicy Jagiełły. Dostępu do wyspy od strony mostu łączącego się z Długim Mostem broni Brama Młyńska. Skraj zachodni wyspy zajęty jest częściowo przez mokradła, widać też prostokątne reduty, powstałe w latach 1643-1683<sup>16</sup>.

Plan z 1757 roku ukazuje obszar Wyspy Młyńskiej, oddzielonej od Kępy Mieszczańskiej kanałem, z mostem i usytuowaną na nim bramą. Na planie tym widoczny jest jeszcze stary średniowieczny budynek rumurusu. Kolorem czerwonym zaznaczono też trzy zgrupowania młynów Przedniego (południowego), Środkowego i Tylnego, którego kanał odcina północną część Wyspy Młyńskiej połączoną z północnym brzegiem rzeki jedynie jazem. Poza znanymi z analizy Kieseritzkiego fortyfikacjami i Odrzańskiego Dzieła Koronowego, a także dwóch dwuramienników osłaniających południową Wyspę Młyńską, oznaczono również schematycznie bloki zwartej zabudowy we wschodniej części Kępy, przecięte ulicą w miejscu obecnej ulicy Księcia Witolda. Brak już przecinającego Kępę szańca, po którym pozostał tylko ślad w postaci oka wodnego w miejscu fosy. W tym czasie ogrody warzywne zostały już zastąpione przez komponowane ogrody ozdobne.

Bardzo dużo informacji na temat nowego, militarnego ukształtowania obszaru niosą plany z lat 80. XVIII wieku, przechowywane w zbiorach Berlińskich. Pierwszy z nich precyzyjnie ukazuje przecięcie wyspy, wykonane po roku 1780. Nowa fosa rozdzielająca była przedfosą dzieła rogowego – kurtyny z dwoma półbastionami, z wodą cofającą się tak, aby wyspę chronić przed atakiem od strony przedmieścia Mikołajskiego. Usytuowana była ona na północ od XVII-wiecznych fortyfikacji, na linii obecnej ulicy Mieszczańskiej. Mimo tych militarnych inwestycji na planie widać, że teren na południe od zachodniego odcinka ulicy Księcia Witolda zajęty był nadal przez ogrody. Utrwalony w wieku XVIII podział Kępy na zabudowaną część wschodnią i przecięcie jej w połowie fortyfikacjami z fosą stał się od tego czasu charakterystycznym elementem ukształtowania przestrzeni obszaru.

*Bürgerwerder leży na wyspie, uczynionej przez Odrę, która otoczona jest wokół wodą i podobna do małego miasteczka, zaś nocą szczelnie zamykana. Na niej jest budynek cukrowni, dopiero co zbudowane nowe koszary, Packhof, gdzie stojące w dużej liczbie statki z kolorowymi wimplami nadają temu miejscu dobry*



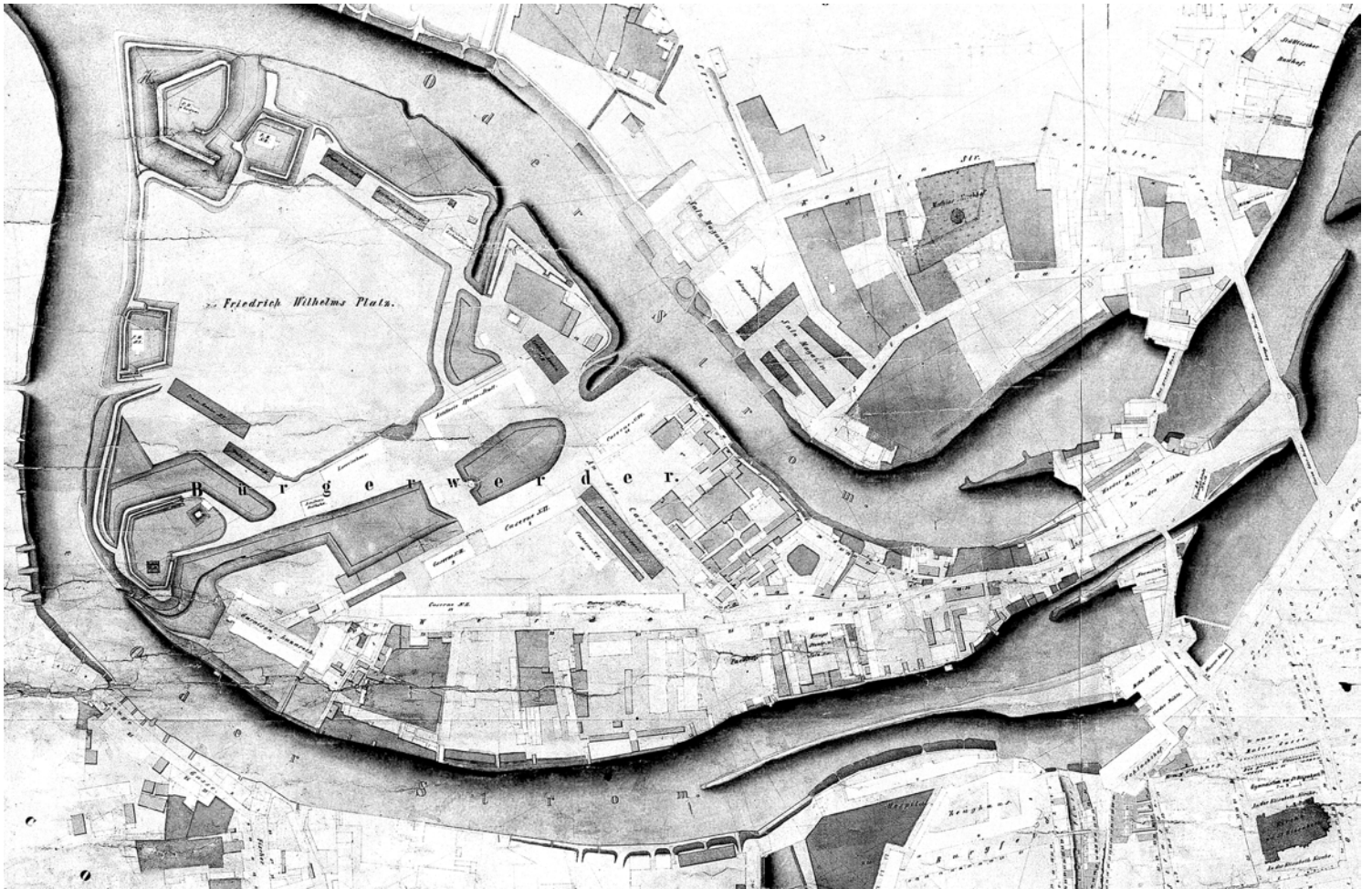
<sup>16</sup> E. Kieseritzky, op. cit., s. 8



widok. Tu znajduje się też królewski skład soli i żelaza, wielka fabryka skórzana i wiele innych publicznych budowli. Mieszkańcy wyspy, wśród których jest wielu rzemieślników, w tym rybacy i żeglarze, mają tę przewagę nad innymi przedmieściami wrocławskimi, że należą do cechów i cieszą się prawem miejskim. Samych domów jest 46, jest też kilka ogrodów ozdobnych, wśród których Krügelsteinsche i Fischbacha najlepsze. Sądownictwo ma magistrat miejski, który tu trzyma sołtysa sądowego – taki opis Kępy Mieszczańskiej w ostatnich latach XVIII wieku pozostawił Zimmermann<sup>17</sup>.

Kronikarz wymienił też funkcjonujący na Kępie zajazd „Niebieska Ręka” i plac śledziowy, położony obok *Packofu*, gdzie składowano sprowadzane wiosną ryby, sprzedawane następnie obok wagi na Rynku. Wśród „wartych zobaczenia” budowli autor opisu wymienił koszary artylerii i rafinerię cukru. Powstanie tej ostatniej wiąże się z gospodarczą aktywnością króla pruskiego, który wkrótce po wojnie siedmioletniej stwierdził, że rafinerię powinno założyć miejscowe kupiectwo, tak by lokalna produkcja zastąpiła cukier importowany z Hamburga. Mimo początkowych trudności i sporów z rafinerią berlińską w roku 1771 nabyto w tym celu ogród obok magazynów na wyspie Mieszczańskiej. Budowę, finansowaną z kapitału akcyjnego, zaprojektował i poprowadził radca wojenny Karl Gotthard Langhans (starszy). Pracownicy do otwartej w styczniu 1772 roku rafinerii

il.10 Młyny na Kępie Mieszczańskiej, fot. z pocz. XX w.; za: internet



il.11 Fragment planu Starego Miasta i Wyspy Mieszczańskiej, ok. 1865, M. Sadebeck, rękopis kolorowany, skala około 1:1500, budynki podzielone na kategorie według konstrukcji i własności. Zakład Narodowy im. Ossolińskich

zostali sprowadzeni z Hamburga, zaś wytwarzany w koloniach surowiec przywożono z Francji, a nawet z Portugalii. Na terenie ogrodu cukrowni, nad brzegiem Odry, stoi zachowany do chwili obecnej tak zwany „pawilon Lessinga”, którego wejście flankują dwa kilkusetletnie platany. W tym miejscu G.E. Lessing (1729-1781, pisarz i krytyk literacki, sekretarz generała von Tauentziena, pruskiego komendanta Wrocławia) pisał swoją sztukę „Minna von Barnhelm”<sup>18</sup>. Według projektu Langhansa w latach 1770-1789 wzniesiono na Kępie Mieszczańskiej lazaret oraz zespół budynków koszarowych. Markgraff przypisywał mu także fortyfikacje (skazamatowane w roku 1770) i przecinające wyspę dzieło rogowe<sup>19</sup>.

Zarys fortyfikacji rogowych z fosą i mostem łączącym je ze skrajem północnym wyspy widoczny jest świetnie na planie z 1810 r. Na planie tym zaznaczono dokładnie granice terenów wojskowych i obszarów przekazanych po rozbiórze fortyfikacji miastu, która biegła w przybliżeniu obecną ulicą Księcia Witolda i ulicą Dmowskiego (obecna „Trasa Mieszczańska”). Na północ od tej linii, a na południe od fosy dzielącej wyspę na dwie części rozmierzono trójkątny plac otoczony koszarami, zaprojektowanymi przez Langhansa. Pomimo braku zabudowy trójkąt ten widoczny jest do dzisiaj między ulicami Księcia Witolda i Władysława Jagiełły. Liczne obiekty militarne zaznaczone zostały również na północ od

wymienionej wyżej fosy. Na południe od koszar na planie widać rafinerię cukru. Budynki portu tworzyły wówczas dwie prostopadłe do brzegu budowle. Port łączył się z górnym biegiem rzeki nową śluzą na Wyspie Młyńskiej, wybudowaną w latach 1792-94<sup>20</sup>.

Od lat 60. XVIII do początków XIX wieku na obszarze Kępy Mieszczańskiej powstało szereg budowli reprezentujących styl pruskiego klasycyzmu, w literaturze określane często mianem „Zopfu”. Oprócz wspomnianych już koszar, lazaretu i budynków rafinerii cukru do stylu tego zaliczyć można także magazyn *Packhofu* oraz towarzyszące mu niewielkie budynki mieszkalno-administracyjne przy ulicy Księcia Witolda.

Wspomniany już K. A. Menzel odnotował w swojej kronice powstanie „domu kąpielowego” między dwoma ramionami Odry, dwukondygnacyjnego urzędzenia, bardzo chwalonego przez autora<sup>21</sup>. Interesująca jest też wiadomość o dopuszczeniu na obszarze Kępy – w przeciwieństwie do pozostałego obszaru miasta – zabudowy innej niż murowana, zapewne z powodu łatwości szybkiej rozbiórki w razie oblężenia. Na *Mühlplatz*, oprócz dwóch młynów, mieściły się fabryka tekstylna i kilka domostw. Na obszarze Kępy znajdowało się, jak pisze Menzel, „wiele przyjemnych ogrodów”. Obszar – poza koszarami – podległ sądownictwu miejskiemu. Podczas oblężenia w roku 1806 spłonął plac drzewny i stolarnia, co wywołało pożar Przedmieścia Odrzańskiego.

Menzel uważał, że zakwaterowanie regimentu artylerii sprawiło, że na Kępie powstawały „coraz to nowe budowle dla personelu pomocniczego tej jednostki”<sup>22</sup>. Opisując oblężenie przez wojska napoleońskie, kronikarz odnotował, że początkowo rozważano oddanie Kępy bez walki, jednak porucznik artylerii von Fiebich podjął skuteczną próbę obrony przez desantem przepławiającym się na czółnach, co uświadomiło dowództwu militarne znaczenie wyspy. W czasie walk zniszczeniu uległy magazyny i przędzalnie lnu oraz warsztat fabrykanta safianu, a jeszcze przed zbliżeniem się wojsk francuskich w celu oczyszczenia przedpola podpalono składy drewna i zabudowania na prawym brzegu Odry.

Nakazana przez okupacyjne władze francuskie rozbiórka fortyfikacji w przeciwieństwie do innych obszarów miasta nie spowodowała zmiany funkcji Kępy Mieszczańskiej, ponieważ tereny zajmowane przez dzieła obronne, po splantowaniu, powiększyły obszar zajmowany przez koszary. Tylko niewielkie działki przy południowym brzegu, na terenie barku dzieła rogowego, uzupełniły parcele mieszczańskie. Bramę na moście rozebrano w roku 1814.

Plan z 1819 roku ukazuje sposób zagospodarowania przestrzeni Kępy, utrwalony w później realizowanych blokach zabudowy. Oddanie części północno-zachodniej wyspy administracji wojskowej spowodowało wykształcenie bloków zabudowy na terenie przekazanym mieszczaństwu. Spore zmiany w stosunku do poprzedniego ukazuje plan z 1823 roku. Widać na nim częściowo zasypane fosy splantowanych fortyfikacji oraz regulację linii brzegowej poprzez wyrównanie krzywizn i skrócenie łachy przy młynach południowych. Zauważyć można też rozwój zabudowań po południowej stronie obecnej ulicy Księcia Witolda, sięgających prostopadłymi, wydłużonymi skrzydłami aż do linii brzegowej.

W roku 1826 zmianie uległ wygląd rafinerii cukru, odbudowanej po pożarze w styczniu tego roku, o którym wspomina Gustaw Roland, kronikarz opisujący stan Kępy w latach trzydziestych XIX wieku. W tym czasie coraz większą rolę



<sup>17</sup> Zimmermann, *Beitraege zur Beschreibung von Schlesien*, T. 11, s. 16, 60, 191, 308, 335-342, 370-371, *Beitraege zur Beschreibung der Stadt Breslau*, Brieg 1794, s. 14, tłumaczenie R. Eysymontt.

<sup>18</sup> Por. *Komm ich zeige dir Breslau. Ein zuverlässiger Führer für breslauer und fremde*, Allgemeine Ausgabe, Breslau 1926. T. 1 s. 41. W przewodniku tym oprócz zachowanego pawilonu ogrodowego wymienia się inne domniemane miejsce, jednak – naszym zdaniem – znacznie mniej prawdopodobne.

<sup>19</sup> H. Markgaf, *op. cit.*, s. 237.

<sup>20</sup> *Komm ich zeige dir Breslau...*, *op. cit.*, s. 21.

<sup>21</sup> K. A. Menzel, *Topographische...*, *op. cit.*, 850, 874,

<sup>22</sup> K. A. Menzel, *Geschichte der Belagerung von Breslau, Ein anhang zur topographischen Chronik von Breslau*, Breslau 1808, s. 170, 171.



il.12 Zbieg ulic Księcia Witolda i Zyndrama z Maszkowa, pocztówka z pocz. XX w. Zbiory prywatne

w zagospodarowaniu terenu odgrywał Królewski Urząd Apropowizacyjny, który posiadał na Kępie magazyn taboru, mieszczący oprócz pojazdów także sprzęt niezbędny do sypania szańców, zaś cztery budynki zajmowały sprzęty głównego lazaretu (polowego). Na zespół koszar na Kępie Mieszczańskiej, według Rolanda, składało się oprócz stałego lazaretu sześć budynków koszarowych, mieszczących razem 2892 żołnierzy zakwaterowanych w 361 izbach. Ponadto na Kępie znajdowały się kazamaty do przechowywania żelaznego zapasu amunicji.

*Werderstarsse* (ul. Księcia Witolda) prowadziła od placu Młyńskiego w kierunku zachodnim na tyły koszar. Była w tym czasie brukowana i mieściło się przy niej wiele budowli publicznych, między innymi pod nr 1 Urząd Młynarski, waga oraz Urząd Celny, pod nr 2 łaźnia Krollscha, na miejscu dawnego rozrywkowego „ogródka różanego”, pod nr 24 rafineria cukru, pod numerami 25 i 26 znajdował się *Packhof*, gdzie pobierano akcyzę ze wszystkich towarów przywożonych Odrą. Obszerny plac w północnej części Kępy w roku 1827 na prośbę stacjonujących w koszarach żołnierzy 10. i 11. regimentu i za łaskawym pozwoleniem królewskim został nazwany imieniem Fryderyka Wilhelma<sup>23</sup>. Choć początkowo nie zabudowany, plac ten stał się następnie trwającym aż do chwili obecnej centrum kompozycyjnym dla północnej części obszaru. Główna ulica we wschodniej części Kępy miała trzy ulice boczne; po prawej *Wassergasse* (dawniej *Fischergasse*) i *An den Kasernen*, po lewej *Fährgasschen*, nazywaną tak ze względu na przeprawę, czynną tu do czasu budowy mostu (obecnie ul. Jan Żiźki).

W latach 40. XIX wieku *Lange Brücke* Roland opisywał jako drewniany, ale najdłuższy w ówczesnym Wrocławiu. Inne mosty w obszarze to *Schleusenbrücke*, prowadzący z Wyspy Siedmiu Młynów ponad dolną śluzą na teren Kępy, i *Wer-*



*dermühlenbrücke* na północ od placu Młyńskiego do młyna *Werder*. Połączenie zapewniały także dwa promy, łączące Kępę z przedmieściami Mikołajskim i Odrzańskim.

Na planie z 1853 roku ukazano liczne budowle w najbardziej uprzemysłowionym obszarze po południowej stronie obecnej ulicy Księcia Witolda. Były to po kolei, licząc od zachodu: rafineria cukru, Stary i Nowy Packhof, Główny Urząd Podatkowy na miejscu dawnego magazynu solnego oraz magazyn produktów górniczych. Przy przeprawie promowej na przedmieście Mikołajskie zaznaczono budynek głównego odwachu, a wokół placu Fryderyka Wilhelma szopy na sprzęt. Dawne bastiony zostały przekształcone w magazyny prochu.

Od lat 40. XIX wieku proces przekształceń architektonicznych i urbanistycznych możemy śledzić z dużą dokładnością dzięki niezwykle bogatym zasobom Archiwum Budowlanego Miasta Wrocławia. Interesujące są zwłaszcza bardzo dobrze zachowane zespoły planów dokumentujących kolejne przekształcenia młynów i magazynów portowych oraz wzmocnienia nabrzeży, zaś w skali urbanistycznej projekty regulacji ulic i przekształcenia przepraw mostowych. Na podstawie tych materiałów można stosunkowo łatwo odtworzyć zarówno kształt architektoniczny nie zachowanej zabudowy, jaki i odtworzyć ubytki dekoracji na obiektach zachowanych.

Powstały w połowie lat 60. XIX wieku plan sekcyjny Sadebecka ukazuje obszar Kępy o ustalonej już sytuacji urbanistycznej. Nawet budowa nowych połączeń mostowych – Mostu Uniwersyteckiego, który, wzniesiony w latach 1866-1869, zastąpił nieco inaczej posadowiony *Lange Brücke*, oraz *Königsbrücke*, obecnie most Władysława Sikorskiego (1875 r.) i *Wilhelmsbrücke*, obecnie Mieszczański

il.13 Wschodnia część ulicy Księcia Witolda, pocztówka z pocz. XX w. Zbiory prywatne



<sup>23</sup> H. Markgarf, *op. cit.*, s. 47.

il.14 Budowa Elektrowni Południowej,  
 fot. z ok. 1920 r.; za: internet



Północny (1874-76), i wytyczenie pomiędzy nimi nowej trasy nie zmieniło stosunków przestrzennych, ponieważ mosty powstały w miejscu dawnych przepraw promowych. Wszystkie późniejsze zmiany miały skalę architektoniczną i sprowadzały się do stopniowego zagęszczania zabudowy: militarnej – koncentrującej się wokół placu Fryderyka Wilhelma, oraz przemysłowo-magazynowej w pasie na południe od obecnej ulicy Księcia Witolda. W latach sześćdziesiątych XIX w. nieużyteczną już rafinerię cukru przejął Główny Urząd Aprowizacyjny, przebudowując istniejące tu budynki na magazyny, przy czym budowa *Königsbrücke* spowodowała konieczność uszczuplenia wschodniego skraju terenów rafinerii. Naprzeciwko koszar, na działce przy ul. Księcia Witolda 62/70, w pierwszych latach XX wieku wzniesiono piekarnię garnizonową (funkcjonującą jeszcze w latach 60. XX wieku). Było to możliwe dzięki coraz lepszemu skomunikowaniu Kępy nowymi przeprawami mostowymi. Ich funkcjonowanie pociągnęło za sobą nie tylko zagęszczenie zabudowy mieszkaniowej w pasie na północ od wschodniej części ul. Księcia Witolda i na wschód od *An der Kasernen* – ul. Władysława Jagiełły, ale także pojawianie się zakładów produkcyjnych nie związanych już z transportem rzeczonym. Przykładem może być założona w 1877 roku *Albert Knaut, Pumpenfabrik, Eisen und Metallgiesserei*, przy ul. *An der Kasernen 7* (obecnie Jagiełły 7), specjalizująca się w produkcji pomp skrzydełkowych.

W końcu lat osiemdziesiątych XIX wieku G. Weiss pisał, że z powodu składu celnego i kilku fabryk Kępa Mieszczańska jest miejscem bardzo ożywionego ruchu, zaś w soboty i dni wolne jest chętnie odwiedzana ze względu na piękne publiczne ogrody, a w przeciwieństwie do innych przedmieść rzemieślnicy mają tu własny sąd sołtysi<sup>24</sup>. Przewodniki wymieniają w tym czasie liczne kąpieliska ulokowane przy placu młyńskim – Kessela i Schmidta (były to łaźnie rzeczne typu przepływowego) oraz Leviego (była to łaźnia wannowa, parowa i rzymska). Natomiast na wschodnim skraju, po południowej stronie ul. Księcia Witolda, w latach



1893-94 wzniesiono według projektu Richarda Plüddemanna i Karla Klimma łaźnię ludową, która była pierwszą z szeregu inwestycji miejskich w dziedzinie higieny<sup>25</sup>. Niedaleko od łaźni Uniwersyteckie Towarzystwo Astronomiczne wykorzystywało domek dawnego tartaku dla pomieszczenia instrumentów.

Około roku 1900 Wyspa Mieszczańska była największym skupiskiem budowli wojskowych we Wrocławiu. Mieściły się tam: główny lazaret, administracja garnizonowa, piekarnia, zespoły stajni i magazynów. Północno-wschodni skraj wyspy zajmowały liczne otwarte ujeżdżalnie koni. Kolejna fala wojskowych inwestycji budowlanych miała miejsce tuż przed I wojną światową. W 1916 roku powstały budynki po wschodniej stronie wyspy – budynek mieszkalny dla rodzin żołnierzy batalionu taborów, budynek gospodarczy tegoż batalionu oraz nowa kryta ujeżdżalnia, usytuowana na miejscu dawnego magazynu prochu. Szczególnie interesujące były dwa pierwsze budynki – o dużej skali, z bogatą dekoracją architektoniczną, nawiązujące stylistyką do architektury wojskowej XVIII wieku<sup>26</sup>.

Już w pierwszych latach XX wieku powstały mosty Pomorskie (1904-05), zastępujące leżące w nieco innej linii połączenie, prowadzące wcześniej po grzbiecie stopnia wodnego. Było to możliwe dzięki prowadzonym pod koniec XIX wieku szeroko zakrojonym pracom modernizacyjnym. W tym czasie malało znaczenie gospodarcze urządzeń poruszanych siłą wody na rzecz parowych i elektrycznych – przejawem tej tendencji były projekty fabryki „Werdermühle” z lat 1906-12, autorstwa Hansa Poelziga. Pomimo odstąpienia od realizacji – projekty te uznawane są za sztandarowy przykład nowoczesnej architektury przemysłowej<sup>27</sup>. Kolejną zmianę funkcjonalną oznaczał pożar Młyna Środkowego w roku 1915. Teren został wykupiony przez miasto, a na tym miejscu w latach 1921-24 wybudowano Elektrownię Południową. Na północ od niej wzniesiono w tym samym czasie Elektrownię Północną.

il.15 Elektrownia Południowa, fot. po 1923 r.; za: internet



<sup>24</sup> G. Weiss, *Chronik der Stadt Breslau*, Breslau 1888, s. 1091, 1098, 1165.

<sup>25</sup> Por. A. Gryglewska, *Richard Plüddemann 1846 -1910 architekt Wrocławia*, Wrocław 1998, s. 45.





il.16 Wschodnia część Wyspy Mieszkańskiej, fotografia lotnicza, ok. 1930 r. Muzeum Miejskie Wrocławia

Przegrana Niemiec w I Wojnie Światowej i przymus redukcji sił zbrojnych ograniczyły władzę wojskową nad Kępą Mieszkańską, a budynki wojskowe przejmowane były przez różne instytucje cywilne, część dawnych budynków koszarowych przeznaczono na mieszkania. Nową funkcję otrzymał plac Fryderyka Wilhelma – w 1925 roku powstał tu stadion sportowy z boiskiem do piłki nożnej dla Policyjnego Towarzystwa Sportowego.

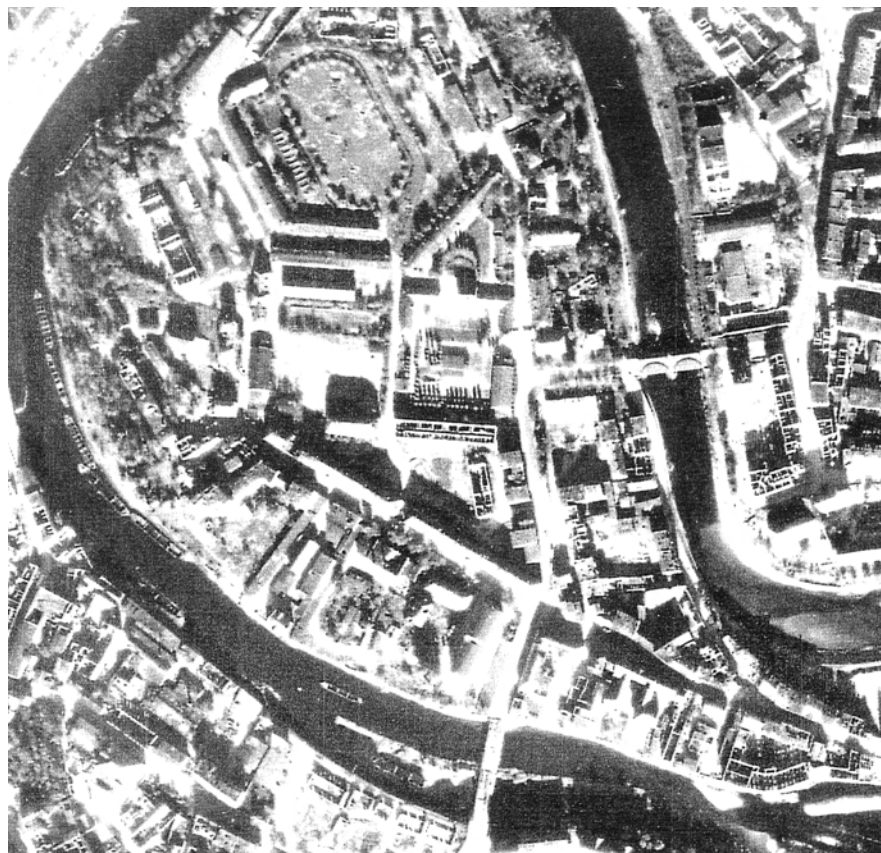
W latach bezpośrednio po zakończeniu I wojny światowej powstawał szeroko zakrojony plan przebudowy Śródmieścia Wrocławia (1919–1924)<sup>28</sup>. Jego głównym projektantem był Max Berg, z którym współpracowali Richard Konwiarz i Ludwig Moshamer. W założeniach tego opracowania teren Kępy Mieszkańskiej miał być całkowicie przekształcony. Wydłużona część wschodnia miała otrzymać zabudowę symetrycznie rozłożoną po obu stronach osi wyznaczonej przez ulicę Księcia Witolda, podczas gdy pośrodku rozszerzonej części północnej uplasowano potężne założenie o wrzecionowatym kształcie, wyznaczone przez przedłużenie ulicy Księcia Witolda i nową, symetrycznie zaplanowaną ulicę, a także nową przeprawę mostową na przedłużeniu ul. Mieszkańskiej<sup>29</sup>. Choć projektu tego nie zrealizowano, to jednak pewne jego elementy przeniesione zostały do późniejszych opracowań urbanistycznych; jeszcze pod koniec lat 30. powstała koncepcja przebiecia przez Wyspę Mieszkańską trasy prowadzącej ze Szczepina

w stronę Karłowic, która miałaby bieć przez środek najstarszego, XVIII-wiecznego zespołu koszarowego. Realizacja Trasy Mieszczańskiej w kilkadziesiąt lat później potwierdziła słusność komunikacyjnych założeń Berga.

W trakcie działań wojennych zabudowa Kępy została stosunkowo mało uszkodzona. Omawiający tą kwestię Edmund Małachowicz przytacza dane dotyczące siedmiu obiektów – w ich przypadku zniszczenia nie przekraczały 20 procent<sup>30</sup>. Znacznie gorszy stan przedstawia zamieszczony w tym samym opracowaniu rysunek, obrazujący stan zniszczeń w roku 1945. Porównanie go z fotografią lotniczą z drugiej połowy 1945 roku ujawnia nieścisłości, niektóre z obiektów oznaczonych na planszy jako całkowicie zniszczone, na fotografii mają zachowane dachy, co w kilku przypadkach potwierdza stan dzisiejszy – przykładem może być budynek administracyjny „Herbapolu”, zachowany w całej bryle. Natomiast rzeczywiście zagładzie uległa zabudowa na południowo-wschodnim skraju Kępy, spośród której ocalała jedynie willa fabrykancka (obecnie budynek w gestii Policji).

Jak można sądzić z fotografii lotniczej, koszary przy ul. Księcia Witolda po roku 1945 miały nawet zachowane dachy. Wydaje się, że przesadzony obraz zniszczeń miał ułatwić przeprowadzenie przez Kępę dwu, planowanych już w roku 1949, dwupasmowych arterii obwodnic miejskich, które widoczne są na opracowaniu Emila Kaliskiego.

Inny wariant wykorzystania obszaru bez zachowywania dawnej struktury urbanistyczno-architektonicznej prezentował plan z 1960 roku (powstały pod kierunkiem Zbigniewa Bodaka), z nowymi przeprawami mostowymi, dublują-



il.17 Ulica Księcia Witolda, fot. z lat 60. XX w.; za: internet



<sup>26</sup> Wszystkie budynki powstałe po 1911 r. zaprojektowane zostały przez radcę budowlanego Kaufmanna.

<sup>27</sup> Patrz: Hans Poelzig we Wrocławiu. *Architektura i sztuka 1900–1916*, praca zbiorowa pod red. J. Ilkosza i B. Stoertkuhl, Wrocław 2000, s. 154–162, 459.

<sup>28</sup> Przypomniany ostatnio przez W. Kononowicz, [w:] *Wrocław. Kierunki rozwoju urbanistycznego w okresie międzywojennym*, Wrocław 1997, s. 93.

<sup>29</sup> Projekt Maxa Berga został omówiony przez W. Kononowicz, *Pierwszy plan generalny Wrocławia (1924) i początki kompleksowego projektowania urbanistycznego*, oraz przez J. Ilkosza, *Koncepcje urbanistyczne Maxa Berga na przykładzie projektów przebudowy Berlina w roku 1919 i Wrocławia w latach 1919–1929*. O zagadnieniu tym wspomina ponadto B. Szymański-Stoertkuhl, *Konkurs na rozbudowę Wrocławia i gmin podmiejskich z lat 1921–1922; wszystkie przywołane prace* [w:] *Architektura Wrocławia. Urbanistyka do roku 1945*, Wrocław 1995.

il.18 Kępa Mieszczańska, fragment fotografii lotniczej z czerwca (?) 1945 r. Muzeum Miejskie Wrocławia

il.19 Dawna piekarnia garnizonowa przy ulicy Księcia Witolda. Fot. Ł. Krzywka, 2006 r.



cymi dawne mosty i punktową zabudową między ulicami Księcia Witolda i Zyndrama z Maszkowic. Na terenie osiemnastowiecznych koszar projektowano tu wzgórze – zapewne usypane z gruzów. Plany te kontynuowano pod kierunkiem Andrzeja Gretschela w 1968 roku, wzmacniając jeszcze funkcje tranzytowe przez wprowadzenie odcinków obwodnic północnej i zachodniej, krzyżujących się w rejonie ulic Jagiełły i Mieszcząńskiej. Jako jeden z nielicznych, plan z roku 1968 obejmował również północną część Kępy. W jej centrum proponowano wzgórze widokowe położone naprzeciw stadionu, rozdzielone arterią komunikacyjną. Północne obrzeże stadionu stanowiła zieleń. Plan ten przypomina wcześniejszy o pół stulecia projekt Maxa Berga.

Plan z 1974 roku (A. Gretschel z zespołem) przewidywał monumentalne obiekty kubaturowe w rejonie ulic Jagiełły i Zyndrama z Maszkowa. W planie tym jednak nie sporządzano projektów dla położonych w północnej części terenów wojskowych. W latach siedemdziesiątych – wedle relacji E. Małachowicza – zakładano śmierć techniczną większości historycznej zabudowy Kępy. Miało to być związane z piętnem „militaryzmu pruskiego” zabudowy koszarowej, która „już w czasach przedwojennych nie cieszyła się wielką sympatią mieszkańców miasta”<sup>31</sup>. Jedynym nowo wzniesionym obiektem było sztuczne lodowisko. Zakończona w połowie lat 90. XX wieku budowa Trasy Mieszcząńskiej, łączącej drogę krajową nr 8 i trasę wylotową z dzielnic północnych z zachodnią częścią miasta, stanowiła realizację wcześniejszych koncepcji, traktujących Kępę przede wszystkim jako obszar tranzytowy. Jednak już w 1981 r. Edmund Małachowicz podkreślał wartość tego obszaru jako nierozłącznej części zespołu Wysp Odrzańskich i krytykował projekty zastąpienia historycznej zabudowy punktowcami.

W ostatnich latach podjęto pierwszą poważną inwestycję rewitalizacyjną, jaką była – niestety niedokończona – naprawa śluzy południowej przy moście Pomorskim. Dopiero rozpoczęcie projektowania urbanistycznego dla obszaru całej Kępy, łącznie z jej częścią północną, stworzyło szansę reintegracji tego obszaru z historycznym centrum Wrocławia. Opracowanie miejscowego planu zagospo-



<sup>30</sup> E. Małachowicz, *Wrocław na...*, op. cit., s. 186.

<sup>31</sup> *Ibidem*, s. 235.

<sup>32</sup> Patrz przyp. 1 niniejszego artykułu oraz: Ł. Krzywka, współpraca: R. Eysymontt, *Studium historyczno-urbanistyczno-konserwatorskie wraz z wytycznymi konserwatorskimi dla obszaru ograniczonego: ulicami Drobnera, Du-bois, Pomorską, Henryka Brodatego i Śrutową, dla potrzeb planu miejscowego zagospodarowania przestrzennego*, Wrocław 2001, 38 s. maszynopisu, 37 il., dwie plansze w skali 1:1000. Opracowanie wykonane na zlecenie Biura Rozwoju Wrocławia, wnioski konserwatorskie zatwierdzone przez Wojewódzkiego Konserwatora Zabytków we Wrocławiu. Ze względu na niedostępność terenu zajmowanego przez jednostki wojskowe wnioski konserwatorskie nie obejmowały tego obszaru.



darowania przestrzennego poprzedziło wykonanie w roku 2000 i 2001 studiów historyczno-urbanistycznych dla obszaru Kępy Mieszczańskiej i Odrzańskiego Dzieła Koronowego<sup>32</sup>. Po zatwierdzeniu wniosków konserwatorskich opracowania te wraz z innymi materiałami eksperckimi stały się bazą dla zespołu przygotowującego projekt miejscowego planu zagospodarowania przestrzennego – była to, wyłoniona w drodze przetargu, Pracownia Autorska Architektoniczna Jerzy Modlinger. W przedstawionym w sierpniu 2002 r. projekcie, podążając za wytycznymi konserwatorskimi, za szczególne cele planu uznano:

- 1) **rewaloryzację przestrzeni publicznej** poprzez rozwój i powiązanie przestrzenne Kępy Mieszczańskiej z zabudową śródmiejską oraz z terenem staromiejskim, przy uwzględnieniu komunikacji, wybitnych wartości kulturowych przestrzeni i dostępności rzeki Odry,
- 2) **rehabilitację kwartałów zabudowy śródmiejskiej, mieszkalno-usługowej** przez porządkowanie wnętrza, eliminowanie funkcji i obiektów kolizyjnych z mieszkaniem śródmiejskim i wyznaczenie zabudowy uzupełniającej,
- 3) **sanację i wymianę oraz adaptację zabudowy nabrzeża** poprzez przywra-

il.20 Widok z wieży kościoła św. Elżbiety na dawny Plac Młyński, fot. z 2004 r.; za: <http://wroclaw.hydral.com.pl>



il.21 Widok na Kępę Mieszkańską od północy, fot. z 2004 r.; za: <http://wroclaw.hydral.com.pl>



<sup>33</sup> Cyt. za: Pracownia Autorska Architektoniczna Jerzy Modlinger, *Miejscowy Plan Zagospodarowania Przestrzennego Kępa Mieszkańska*, Wrocław, sierpień 2002 r.

<sup>34</sup> *Ibidem*

<sup>35</sup> Za: Bartłomieja Steina *renesansowe opisanie Wrocławia*, op. cit., s. 32.

canie walorów historyczno-przestrzennych, dostępności publicznej oraz eliminowanie funkcji i obiektów kolizyjnych w obszarze wielkomiejskiego centrum, 4) **ekspozycję i właściwą eksploatację unikalnego, historycznego węzła wodnego** poprzez przywracanie funkcji, zagospodarowania i zabudowy związanych z wszechstronnym wykorzystaniem wód Odry, 5) **regulację terenów rozwoju miasta monumentalnego** poprzez wyznaczenie znaczących kompozycyjnie obszarów dla obiektów o funkcji i architekturze symbolizujących rangę oraz skalę wielkomiejskiego centrum, 6) **regulację terenów rozwoju rekreacji** poprzez adaptację terenów i obiektów historycznych koszar dla funkcji wypoczynku i rozrywki z zielenią parkową<sup>33</sup>.

Dla zabudowy uzupełniającej ustalono gabaryty i warunki ukształtowania określono poprzez wymaganie nawiązania „typem zabudowy, skalą, wysokością i rodzajem dachu do architektury obiektów do utrzymania, odpowiednio określonych w obszarach polityki przestrzennej... w szczególności podlegającej ochronie ze względu na wartości kulturowe”. Postulowano także „uzupełnienie zabudowy



w obszarze dawnych młynów – Plac Młyński... teren... dawnej łaźni... z przeznaczeniem dla obsługi turystyki i rekreacji, o charakterze architektury nawiązującej lub inspirowanej historyczną, lokalną zabudową, w szczególności szachulcową z okresu przed przebudową w XIX w., w powiązaniu z żeglugą indywidualną oraz rejsową”<sup>34</sup>. Miejscowy plan zagospodarowania przestrzennego dla obszaru Kępy Mieszczańskiej we Wrocławiu został zatwierdzony 15 maja 2003 r. przez Radę Miasta Wrocławia uchwałą nr IX/180/03. Stwarza to możliwość przywrócenia miastu ważnego historycznie obszaru, gdzie *...strzelcy ćwiczą się w strzelaniu z broni palnej i z kuszy*.<sup>35</sup>

il.22 Widok na Kępę Mieszczańską od południa, fot. z 1987 r.; za: Wydział Ruchu Drogowego Komendy Wojewódzkiej Policji we Wrocławiu; <http://www.dolnoslaska.policja.gov.pl>

**dr Łukasz Krzywka**

Adiunkt w Zakładzie Historii Sztuki Nowoczesnej Instytutu Historii Sztuki Uniwersytetu Wrocławskiego, interesuje się sztuką XVIII, XIX i XX wieku, historycznymi uwarunkowaniami planowania przestrzennego oraz renowacją zabytków.