

Swą starą skórę zrzucić i stać się znowu młody.

Idea „ponownego narodzenia” w programach ideowych protestanckich konfesjonatów na Pomorzu u schyłku XVII i w XVIII w.*

Marcin Wiśłocki

*Dla istoty naszego chrześcijaństwa koniecznym [artykułem] jest z pewnością ten o ponownym narodzeniu, albowiem w nim przychodzi nawrócenie, usprawiedliwienie i początek naszego uświęcenia; ponadto jest on podstawą wszelkiego innego uświęcenia, lubo też studnią, z której niechybnie wypływać musi wszystko, co w naszym całym żywocie z nas, czy też dla nas dobrego jest, lub się wydarza. Przeto kto między nami to właściwie pojmuje, z pewnością właściwie pojmuje również całe chrześcijaństwo [Wo eine materie unsers Christenthums nöthig ist/ so ist es gewiß die jenige von der wiedergeburt/ als in welche unsere bekehrung/ rechtfertigung/ und der anfang unserer heiligung mit einlaufft/ und sie auch der grund ist/ aller übriger heiligung/ oder der bronnen/ aus dem alles/ was in unsrem gantzen leben von uns oder an uns gutes ist oder geschihet/ nohtwendig herfließen muß. Daher wer denselben unter uns recht verstehet/ verstehet gewiß sein gantzes Christenthum auch recht] – pisał „ojciec pietyzmu”, Philipp Jakob Spener, w wydanym po raz pierwszy w roku 1695 dziele o znamienym tytule *Najważniejszy artykuł o ponownym narodzeniu* [Der hochwichtige Articul Von der Wiedergeburt]¹. Będąc kluczową ideą pisma ponowne narodzenie chrześcijanina określił Spener nie tylko jako odnawiającą się i źródło wewnętrznej przemiany człowieka, lecz także *expressis verbis* jako ideowe centrum całej chrześcijańskiej nauki. Niewątpliwa ranga, jaką wspomnianej kategorii nadał berliński teolog, odzwierciedliła zarazem nową perspektywę antropologiczną, pozostającą w ścisłym związku z postulowanym przezeń dążeniem do prawdziwego przeżywania indywidualnej wiary, jak również z pogłębioną i zinterioryzowaną pobożnością, charakteryzującą pietyzm jako ruch wewnętrznej odnowy w Kościele luteranckim². Tematem niniejszego studium jest wpływ wspomnianej perspektywy na słowno-obrazowe programy dzieł ówczesnej sztuki kościelnej. Szczegółowy przedmiot poniższych rozważań stanowią programy ikonograficzne i funkcje*



¹ Niniejszy tekst stanowi nieznacznie zmienioną wersję referatu wygłoszonego na II Kongresie Badań nad Pietyzmem (Halle/Saale, 28 sierpnia – 1 września 2005) i złożonego do druku w materiałach pokonferencyjnych.

² Cytat z przedmowy do pierwszego kazania wg: **Ph. J. Spener**, *Der hochwichtige Articul Von der Wiedergeburt* [...], Franckfurt am Mayn 1715, s. 1.

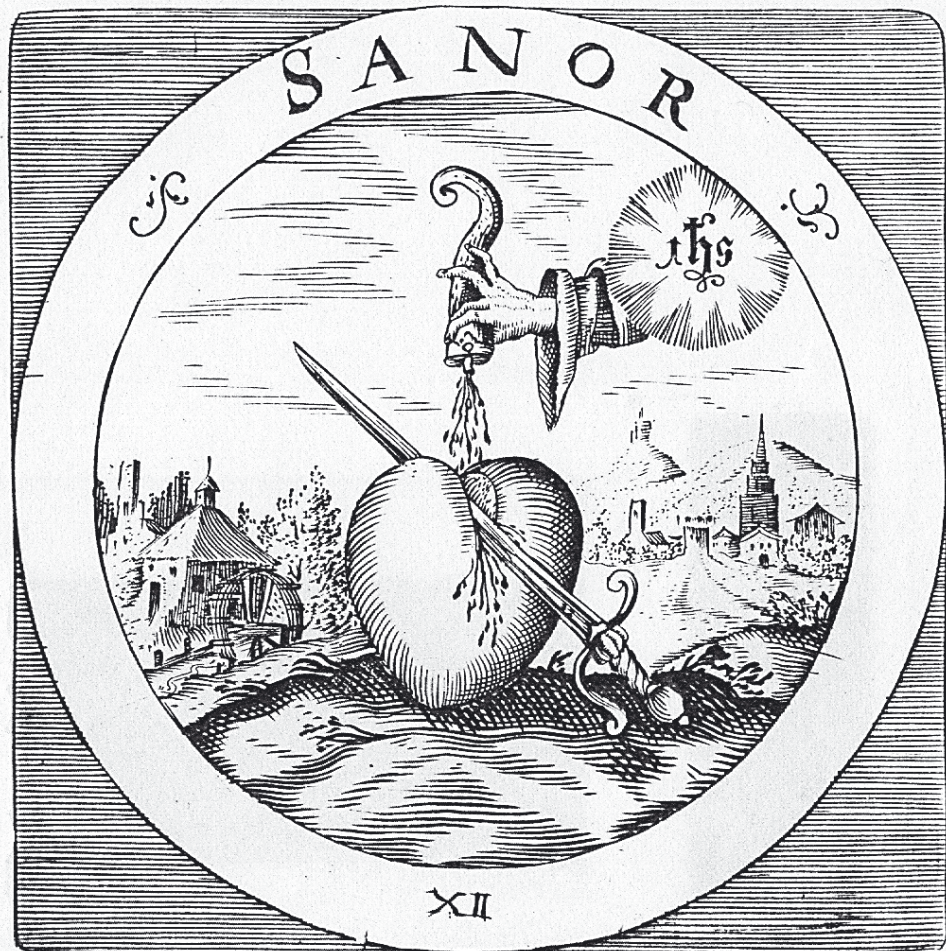
² **W. Lohff**, *Wiedergeburt*, [hasło w:] *Evangelisches Kirchenlexikon*, red. **H. Brunotte, O. Weber**, t. 3, Göttingen 1962, szp. 1809–1812; **M. Matthias**, *Bekehrung und Wiedergeburt*, [w:] *Geschichte des Pietismus*, t. 4: *Glaubenswelt und Lebenswelten*, red. **H. Lehmann**, Göttingen 2004, s. 49–79.

E M B L E M A XII.

Ipse percussit & curabit nos.

Osee 6. 1.

Er hat vns geschlagen/ er wird vns auch heylen.



*Curat quando urit, sanat cum sauciat, ungit,
Cùm pungit, secat, at non tamen ense necat.*

PERI-



³ Na temat spowiedzi w Kościele ewangelickim: **K. E. Skydsgaard**, *Beichte*, [hasło w:] *Evangelisches Kirchenlexikon*, red. **H. Brunotte, O. Weber**, t. 1, Göttingen 1961, s. 355–359, tu: 357–359; **E. Bezzel**, *Beichte*. III. *Reformationszeit*, [hasło w:] *Theologische Realenzyklopädie*, t. 5, red. **G. Krause, G. Müller**, Berlin–New York 1980, s. 421–425; **H. Obst**, *Beichte*. IV. *Neuzeit*, [hasło w:] *Theologische Realenzyklopädie...*, t. 5, s. 425–428; **M. Mezger**, *Beichte*. V. *Praktisch–Theologisch*, [hasło w:] *Theologische Realenzyklopädie...*, t. 5, s. 428–439; **H.–Ch. Rublack**, *Lutherische Beichte und Sozialdisziplinierung*, „Archiv für Reformationsgeschichte” 84 (1993), s. 127–155; **C. Drese**, *Der Berliner Beichtstuhlstreit oder Philipp Jakob Spener zwischen allen Stühlen?*, „Pietismus und Neuzeit” 31 (2005), s. 60–97. W tym miejscu pragnę serdecznie podziękować Pani mgr Claudii Drese za uprzejme przekazanie mi naddatki swojego tekstu.

⁴ O słowno-obrazowych programach luteranckich konfesjonałów: **G. Stuhlfauth**, *Protestantische Privatbeichte und protestantische Beichtstühle in Ostpreußen*, „Monatsschrift für Gottesdienst und kirchliche Kunst” 40 (1935), s. 231–234; **A. Wiesenhütter**, *Beichtstuhl*. *Protestantisch*, [hasło w:] *Reallexikon zur deutschen Kunstgeschichte*, t. 2, red. **O. Schmitt**, Stuttgart 1948, szp. 194–199; **K. Cieślak**, *Między Rzymem, Wittenbergą a Genewą. Sztuka Gdańska jako miasta podzielonego wyznaniowo*, Wrocław 2000, s. 326–332; **H. Heidelmann, H. Meißner**, *Protestantische Beichtstühle in Franken*, Bad Windsheim 2001; **A. Wieckowski**, *Evangelische Beichtstühle in Sachsen*, Beucha 2005; **M. Wisłocki**, *Sztuka protestancka na Pomorzu 1535–1684*, Szczecin 2005, s. 167–174.

⁵ **E. Sehling**, *Die evangelischen Kirchenordnungen des 16. Jahrhunderts*. t. 4: *Das Herzogtum Preußen – Polen – Die ehemals polnischen Landesteile des Königreichs Preußen – Das Herzogtum Pommern*, Leipzig 1911, s. 360, 446–449.

⁶ **J. Riccius**, *Kurtzer Bericht/ Von eines trewen Evangelischen Predigers Straff–Ambte/ im Beichtstuel [...]*, Alten Stettin [1616].

⁷ **B. Krakevitz**, *Christlicher vnd Gottes Worte zustimmender Beichtuel/ Dabey Von vnterschiedlichen arten der Beicht/ von wahrer Busse vnd Bekehrung zu Gott/ vnd wie dieselbige in vngefertem ernste würrklich zu befürdern [...]*, Greiffswaldt 1629.

⁸ **Wisłocki**, *Sztuka protestancka...*, s. 169–171.

ideowe ewangelickich konfesjonałów z obszaru historycznego księstwa pomorskiego, powstałych u schyłku XVII oraz w XVIII stuleciu, rozpatrywane w kontekście wizualizacji idei „ponownego narodzenia człowieka”. Wybór takiego właśnie przedmiotu badań uzasadniony jest następującym założeniem: jeżeli ówczesna refleksja dotycząca kwestii spowiedzi – odnosząc się w ścisły sposób do rzeczywistości grzechu, pokuty, nawrócenia i wewnętrznej odnowy – odzwierciedliła określoną perspektywę antropologiczną, to również słowno-obrazowy program konfesjonału może – przynajmniej do pewnego stopnia – konstytuować swoiste zwierciadło, unaoczniające nie tylko teologiczne poglądy, lecz także – łączące się z nimi koncepty antropologiczne³. Natomiast wybór terytorium Pomorza usprawiedliwia zarówno liczba zachowanych dzieł, jak i bogactwo zobrazowanych w nich treści. Programy wspomnianych elementów wyposażenia zostaną poddane analizie pod kątem ustalenia źródeł inspiracji, a także – zinterpretowane w kontekście pism ówczesnego duchowieństwa oraz sytuacji wyznaniowej w okresie rozprzestrzeniania się idei pietystycznych⁴.

Już od najwcześniejszych znanych przykładów programy ideowe pomorskich konfesjonałów stanowiły obrazowy ekwiwalent pouczenia, napomnienia i pociechy, jakie kaznodzieja winien był głosić gminie podczas nabożeństwa spowiedzi. Pouczenie to, sankcjonowane przez pomorskie prawo kościelne⁵, a rozwinięte w pismach teologów takich, jak Joachim Riccius (ok. 1616)⁶ czy Barthold Krakevitz (1629)⁷, służyć miało umocnieniu wiernych we właściwym pojmowaniu pokuty, spowiedzi i rozgrzeszenia, przy czym nie małe znaczenie odgrywała tu potrzeba zdystansowania się względem innych konfesji. Zgodnie z tym nauczaniem w programach pomorskich konfesjonałów z okresu ukształtowanej luteranckiej ortodoksji szczególny nacisk został położony na „statyczne” biblijne postaci (jak np. Dawid czy Manasses), sceny (Chrystus i Jawnogrzesznica) lub przypowieści (Chrystus jako Dobry Pasterz) jako pouczające *exempla*, przedstawione nierzadko w kontekście przeciwstawienia Prawa i Łaski, charakterystycznego dla wczesnej sztuki w służbie ewangelickiej konfesji⁸.

Wyraźna ewolucja programów konfesjonałów nastąpiła po połowie XVII w., równoległe do przemian zachodzących w ikonografii protestanckiej nie tylko na Pomorzu, lecz także na innych terytoriach⁹. Dokonało się to za sprawą nowych nurtów w luteranckiej pobożności, kształtujących się m.in. pod wpływem nauczania brunszwicko-lüneburskiego superintendenta Johanesa Arndta i jego duchowych następców, zwracających baczniejszą uwagę nie na dogmaty, lecz realizowaną w praktyce wolę Chrystusa, wewnętrzną przemianę serca chrześcijanina i pełen żarliwego uczucia dialog chrześcijańskiej duszy z umęczonym Zbawcą, a nadto – korzystających obficie z dorobku późnośredniowiecznej tradycji medytacyjnej i mistycznej oraz kładących szczególny nacisk na emocjonalny i subiektywny wymiar życia duchowego. Jednym z przejawów opisywanego kierunku pobożności stało się dążenie do pogłębionego przeżycia spowiedzi, co można dostrzec w pismach pomorskich duchownych, takich jak *Biblijne źródło modlitwy i korona chwały*

[*Biblische Betquel und Ehrnkron*] Georga Zeaemanna (1632)¹⁰ czy *Rozmyślanie wyznającego* [*Soliloquium Confessorum*] Johanna Flitnera (1661)¹¹. Temu dążeniu towarzyszyło poszukiwanie nowych środków obrazowych i słownych, przydatnych do wyrażenia dynamiki wewnętrznej przemiany i odnowy serca.

Odpowiednim środkiem służącym ukazywaniu różnorodnych aspektów duchowego życia chrześcijanina stały się kompozycje emblematyczne i przedstawienia alegoryczne, pojawiające się początkowo na kartach pism budujących, przeznaczonych do prywatnej medytacji i nabożnych rozważań. O atrakcyjności treści zawartych w ilustracjach tego typu pism dla procesu duchowej formacji ewangelickich gmin świadczy fakt, iż w wiernie odtworzonej bądź zmodyfikowanej formie kompozycje te stosowano w dekoracji elementów wyposażenia wnętrz kościelnych. Jest przy tym znamienne, jak często – w świetle znanych dzieł z terenu Pomorza – posłużono się nimi właśnie w dekoracji konfesjonałów. Wczesnymi przykładami były dwa znane jedynie ze wzmianek źródłowych dzieła z kościoła św. Mikołaja w Szczecinie, powstałe zapewne przed 1658 r. i ozdobione – jak pisał miejscowy pastor i superintendent Conrad Tiburtius Rango – *pięknymi emblematami* [*mit schönen Emblematibus*]¹². Szczególnie popularnym medium, umożliwiającym unaocznienie wewnętrznego nawrócenia i wzrostu chrześcijańskiej duszy, okazały się zwłaszcza emblematy serdeczne, rozpowszechnione m.in. dzięki konceptom wykreowanym w kręgach jezuickich, z czasem zaś – przejęte także przez duchownych luterańskich. Poprzez wykorzystanie tego motywu w dekoracjach konfesjonałów wizualizowano fundamentalną rolę serca w prawdziwej pokucie – zgodnie ze słowami rostockiego teologa Heinricha Müllera, który tak pisał w swym popularnym na Pomorzu piśmie *Niebiański pocatunek miłości* [*Himmlischer Liebes-Kuß*] (1659): *Świadkiem i tłumaczem prawdziwej pokuty jest spowiedź. Gdy się spowiadasz, czyń to nie inaczej, jak okazując skruchę, ufność i zamiysł serca. Albowiem usta podczas spowiedzi nie mogą mówić nic ponad to, co czuje serce. Uczciwej spowiedzi nie można nauczyć się z ksiąg, nie wzrasta ona z języka, lecz w sercu* [*Ein Zeuge und Dollmetscher der wahren Busse ist die Beicht. Wenn du beichtest, thust du nicht anders, als daß du die Reue, das Vertrauen und den Vorsatz deines Hertzens anzeigest. Darum muß in der Beichte der Mund nicht anderst reden, als das Hertz fühlet. Die rechtschaffene Beichte lernet man nicht aus Büchern, sie wächset auch nicht auff der Zungen, sondern im Herten.*]¹³. Znaczenie, jakie motyw serca zyskał w luterańskiej sztuce Pomorza, żadną miarą nie może zdumiewać. To bowiem właśnie w Szczecinie przez długie lata jako pastor i profesor miejscowego gimnazjum działał Daniel Cramer (zm. 1637), autor słynnych na całą Europę i kilkakrotnie wydanych *Emblemata sacra* (1617, 1622, 1624) – dzieła, w którym motyw ów odegrał rolę kluczową [il. 1]. Emblematy serdeczne – nie tylko powtarzające kompozycje z dzieła Cramera, lecz także znane z licznych innych redakcji – pojawiły się w programach ideowych pomorskich konfesjonałów w ostatnich dekadach XVII w.¹⁴ Odnaleźć je można w Karsiborze (przełom XVII/XVIII w.)¹⁵ [il. 2], w kościele św. Mikołaja w Greifswaldzie (1720)¹⁶ [il. 3, 24], w Sagard (ok. 1720)¹⁷ [il. 4, 5, 6] czy



⁹ Ostatnio: J. Harasimowicz, *Architektur und Kunst*, [w:] *Geschichte des Pietismus*, t. 4: *Glaubenswelt und Lebenswelten*, red. H. Lehmann, Göttingen 2004, s. 456–485, tu: s. 470–482; M. Wiśtocki, *Der Einfluss Johannes Arndts und der verinnerlichten Frömmigkeitsrichtung des 17. Jahrhunderts auf die kirchliche Kunst im südlichen Ostseeraum*, [w:] *Interdisziplinäre Pietismusforschungen. Beiträge zum ersten Internationalen Kongress für Pietismusforschung 2001*, red. U. Sträter, wspólnie z H. Lehmann, Th. Müller-Bahlke, J. Wallmann, Halle/Salle–Tübingen 2005, s. 375–389.

¹⁰ G. Zeaemann, *Biblische Betquel vnd Ehrnkron Oder Ausserlesen Biblisches Betbuch* [...], Nürnberg 1632.

¹¹ J. Flitner, *Soliloquium Confessorum. Das ist: Beicht-Gespräch/ Zwischen Christo und einem armen Sünder* [...], Greifswald 1661.

¹² Wiśtocki, *Sztuka protestancka...*, s. 171.

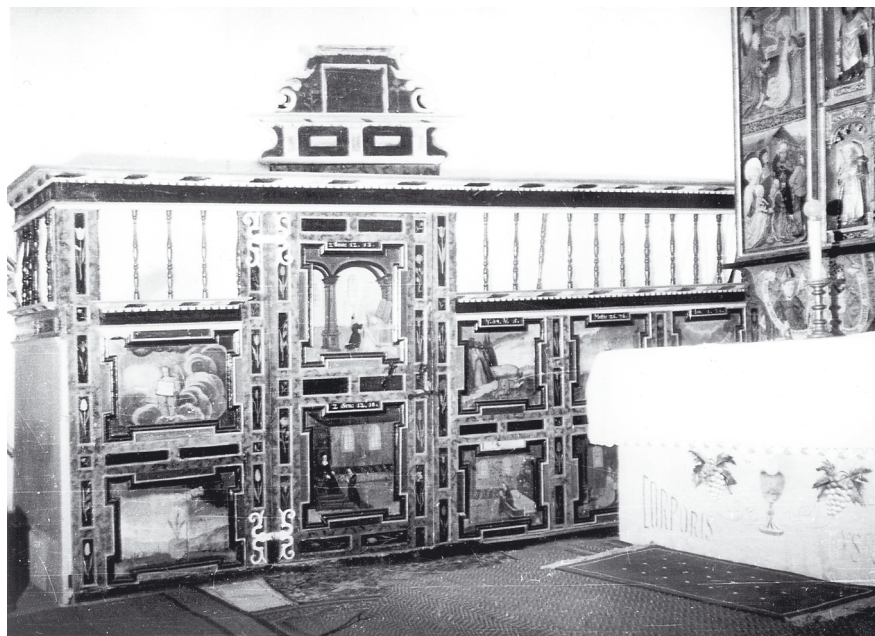
¹³ Cytat wg wyd.: H. Müller, *Himmlischer Liebes-Kuß/ Oder Übung des wahren Christenthums/ fliessend aus der Erfahrung Göttlicher Liebe* [...], Franckfurt und Leipzig 1723, s. 198.

¹⁴ Nt. emblematyki serdecznej, m.in.: S. Mödersheim, „*Domini Doctrina Coronat*”. *Die geistliche Emblematik Daniel Cramers (1568–1637)*, Frankfurt/Main 1994; Eadem, „*Theologia cordis*”. *Daniel Cramer's „Emblemata Sacra” in Northern European Architecture*, [w:] *Emblems in Scandinavia and the Baltic*, red. S. McKeown, M. R. Wade, Glasgow 2006, s. 295–329; B. Scholz, *Religious Meditations on the Heart. Three Seventeenth-Century Variants*, [w:] *The Arts and the Cultural Heritage of Martin Luther*, red. E. Østrem, J. Fleischer, N. H. Petersen, Copenhagen 2003, s. 99–135.

¹⁵ Wiśtocki, *Sztuka protestancka...*, s. 173.

¹⁶ G. Baier, H. Ende, R. Krüger, *Die Denkmale des Kreises Greifswald*, Leipzig 1973, s. 109–110; H. G. Thümmel, *Greifswalder Inschriften*, „*Baltische Studien*” N.F. 76 (1990), s. 116–133, tu: s. 125–126.

il. 2 Karsibór. Konfesjonał, przełom XVII/XVIII w. Fot. Archiwum Wojewódzkiego Konserwatora Zabytków w Szczecinie



w Schaprode wyspie Rugii (1722)¹⁸ [il. 7, 15]. O tym, jak powszechne było zastosowanie tego motywu w dekoracjach konfesjonałów, świadczy prowincjonalne dzieło w Glewitz (1683) [il. 8], na którym umieszczone zostało uproszczone wyobrażenie serca, skomentowane inskrypcją: *Synu mój! daj mi serce twoje* [GIB MIR MIN SOHN DEIN HERTZ] (Przysł. 23, 26)¹⁹.

Istotną cechą programów konfesjonałów wykonanych począwszy od schyłku XVII w., pozostającą w ścisłym związku z dostrzegalnym w pismach ówczesnego duchowieństwa dążeniem do odnowionego podejścia do praktyki spowiedzi, stanowi próba ukazania indywidualnej relacji pomiędzy Bogiem a pokutującym człowiekiem. Za pomocą przedstawień alegorycznych, w których jedną z *personae dramatis* stał się przybrany we współczesny strój *Jedermann* [il. 9], obrazowano nie tylko przebaczącą moc absencji, lecz także różnorodne aspekty związane z właściwym korzystaniem ze spowiedzi i z napomnieniem do prawdziwego chrześcijańskiego życia. Potwierdza to program konfesjonału z Jarszewa (1681) [il. 10, 11, 12], złożony głównie z kompozycji ilustrujących wersety z Psalmów oraz ewangeliczne przypowieści – część z nich powstała pod wpływem obrazowości miedziorytów z *Pia desideria* południowoniderlandzkiego jezuitę Hermanna Hugo (1624)²⁰. Dekorację dzieła stanowiły następujące wyobrażenia: Pokutujący grzesznik stojący u drzwi miejscowego kościoła [il. 11] (z inskrypcją: *Kto się poniża, będzie wywyższony* [Wer sich selbst erniedriget, der wird erholet werden.], Łk 18, 14); Scena dobrej śmierci (*Dosyc już, o Panie; weźmijże duszę moją, bom nie jest lepszym nad ojców moich*. [Es ist gnug Herr, nimb nun meine Seele zu dir. Ich bin nicht beßer den meine Väter.], 1 Krl 19, 4); Postać kobieca klęcząca przed Chrystusem wypowiadającym słowa: *bądź pocieszona* [sey getrost] (inskrpcja: *Albowiem Pan Bóg jest słońcem i tarczą: tuć łaski i chwały Pan udziela, i nie odmawia, co jest dobrego, tym, którzy chodzą w niewinności. [(Denn Gott) der HERR (ist) Sonne (und Schild; der HERR gibt Gnade und Ehre. Er wird kein Gu-*



¹⁷ Ohle, Baier, *op. cit.*, s. 501–502; J. Zdrenka, *Inskrypcje na zabytkach Rugii do końca XVIII wieku*, Gdańsk 2001, s. 42–43.

¹⁸ Dzieło artystów ze Stralsundu: rzeźbiarza Hansa Brodera i malarza Franza Rosego. W. Ohle, G. Baier, *Die Kunstdenkmale des Kreises Rügen*, Leipzig 1963, s. 524–525; K. Haberkamm, *Die Embleme in der Pfarrkirche zu Altenkirchen/Rügen. Mit zwei Exkursen zu westrügenschen Emblemen*, „Simpliciana. Schriften der Grimmelshausen-Gesellschaft” 16 (1994), s. 253–268, tu: 265–268; W. Lehmann, *Der Beichtstuhl in der Schaproder Kirche*, „Rugia-Journal” 1996, s. 81–85 (za uprzejmą informację na temat artykułu, jak również za przekazanie jego kopii, chciałbym wyrazić serdeczne podziękowanie ks. Martinowi Holzowi, proboszczowi w Schaprode); Zdrenka, *op. cit.*, s. 43–44.

¹⁹ Dzieło stolarzy Petera Tidmana i Christiana Sundmana. Wistocki, *Sztuka protestancka...*, s. 171.

²⁰ *Ibidem*, s. 172–173.

tes mangeln lassen den Frommen), Ps 84, 12]); Chrystus wyswobadzający postać kobiecą z kręgu piekielnego (*Ogarnęły mię były boleści śmierci, a utrapienia grobu zjęły mię; ucisk i boleść przyszła na mię. I wzywatem imienia Pańskiego, mówiąc: Proszę, o Panie! wybaw duszę moją. [Stricke deß Todes hatten mich umfangen und angst der Höllen hatte mich troffen aber ich rief an den Nahmen deß HERRN! O Herr errette meine Seele!]*, Ps 116, 3-4); Bóg Ojciec celujący strzałą w stronę postaci kobiecej [il. 12] (*Panie! w popędliwości twojej nie nacieraj na mię, a w gniewie twoim nie karz mię. Albowiem strzały twoje utknęły we mnie, a ręka twoja dolega mię. [Ach Herr! straff mich nicht/ in deinem Zorn, den deine Pfeile stecken in mir und dein Hand drücket mich.]*, Ps 38, 2-3); Postać męska klęcząca przed ołtarzem w miejscowym kościele (*Kto się wywyższa, będzie ponizony [Wer (sich) selbst erhöhet, der wird erniedrig(et werden)]*, Łk 18, 14); oraz – Niebo, w którym zasiadają Chrystus i ukoronowana chrześcijańska *anima*, po bokach Bóg Ojciec oraz Duch Święty (*Oznajmisz mi drogę żywota; obfitość wesela jest przed obliczem twojem, rozkoszy po prawicy twojej aż na wieki. [Für dir HERR ist Freude die Fülle und lieblich(es) Wesen zu deiner Rechten ewiglich.]*, Ps 16, 11)²¹. Odzwierciedlono tutaj naukę o uwolnieniu człowieka z mocy wiecznej śmierci i grzechu, a także wyrażono prawdę o Boskiej miłości i przebaczeniu. Zaakcentowana została przy tym konieczność odpowiedniego nastawienia do Boga – prawdziwej pokuty, jako warunku *sine qua non* zjednoczenia ze Stwórcą.

Natomiast samą drogę ku odnowieniu i uświęceniu ukazywano niekiedy jako złożoną z kolejnych etapów – tak było w przypadku mistycyzującego programu niezachowanego dzieła z Wierzbna (1696) [il. 13], inspirowanego słowno-obrazowymi kompozycjami z *Pia desideria* oraz z komentarza do *Pieśni nad Pieśniami* autorstwa schwenckfeldianina Daniela Sudermanna (1622). W dekoracji



il. 3 Greifswald, kościół św. Mikołaja. Przegroda kaplicy spowiedzi przy nawie południowej (konfesjonał pierwszego kaznodziei), 1720. Fot. Marcin Wiśtock



²¹ Z konfesjonatu pochodzi prawdopodobnie również kwatery, najpóźniej w 1939 r. wtórnie umieszczona w ambonie jako drzwiczki oddzielające korpus od schodów, z przedstawieniem penitenta klęczącego przed duchownym, z inskrypcjami: *Ufaj, synu! odpuszczone są tobie grzechy twoje. [Sey getrost mein Sohn, dir sind deine Sünde vergeben.]* (Mt 9, 2) oraz – *Idźże teraz, a Ja będę z ust twojemi, i nauczę cię, co byś miał mówić. [Ich will mit deinem Munde seyn und dich Lehren was sagen solt.]* (Wj 4, 12).



il. 4 Sagard na wyspie Rugii.
Konfesjonał południowy, ok. 1720.
Fot. Marcin Wiśtocki



²² Wszystkie cytaty wg: *Biblia to jest całe Pismo Święte Starego i Nowego Testamentu z hebrajskiego i greckiego języka na polski pilnie i wiernie przetłumaczona*. Brytyjskie i Zagraniczne Towarzystwo Biblijne, Warszawa 1958. Pierwsze trzy kompozycje pochodzą z *Pia desideria* Hermanna Hugo, natomiast ostatnia – z: **D. Sudermann**, *Hohe geistreiche Lehren/ vnd Erklärungen: Vber die fürnembsten Sprüche deß Hohen Lieds Salomonis/ [...]*, [Frankfurt] 1622, k. 41 recto.

malarskiej sprzętu, której wymowa odwoływała się do wątku oblubieńczej miłości duszy chrześcijańskiej (*anima christiana*) i jej niebiańskiego Oblubieńca – Chrystusa, zobrazowana została „droga zbawienia” (*via salutis*), prowadząca od oczyszczenia (*via purgativa*), przez oświecenie (*via illuminativa*) ku mistycznemu zjednoczeniu (*via unica*). W płycinach zaplecka znalazły się przedstawienia: Chrześcijańska dusza (ukazana jako postać kobieca), obracająca koło młyńskie i poganiana biczem przez niebiańskiego Oblubieńca, wyobrazonego pod postacią anioła (z wersetem biblijnym Ps 25, 18: *Obacz udręczenie moje, i pracę moją, a odpuść wszystkie grzechy moje.*); Chrześcijańska dusza, tonąca w wodzie i ratowana przez anioła (Ps 69, 17: *Wysłuchajże mię, Panie! boć dobre jest miłosierdzie twoje; według wielkiej litości twojej wejrzyj na mię.*); Chrześcijańska dusza, siedząca na kuli ziemskiej i spoglądająca ku kręgowi niebieskiemu (Ps 73, 25: *Kogożbym innego miał na niebie? I na ziemi oprócz ciebie w nikim innym upodobania nie mam.*); Chrześcijańska dusza, myjąca stopy (PnP 5, 3: *Zewlektam suknię moją, jakóż ją oblec mam? umyłam nogi moje, jakóż je zmasać mam?*)²². Za pomocą tego rodzaju słowno-obrazowych kompozycji, wywodzących się z literatury budującej, unaoznaczono „drogę zbawienia”, jaka wieść miała od skrucy i pokuty, poprzez ratunek z powodzi grzechu i śmiertelności, ku silnemu i rzeczywistemu



pragnieniu Boga, a w końcu – do stanu oczyszczenia z grzechu²³. Rolę interpretacyjnego klucza pełniło przedstawienie Chrystusa jako *Fons Vitae* (z inskrypcją: *Dla wszystkich [Vor alle]*), umieszczone na drzwiczkach jako miejscu łączącym się z symboliką przejścia i skomentowane wersemet Mt 11, 28 (*Pójdźcie do mnie wszyscy, którzyście spracowani i obciążeni, a Ja wam sprawię odpocznienie.*).

Wyjątkowo duża grupa dzieł zawierających obszerny program emblematyczny lub alegoryczny powstała zwłaszcza w pierwszych dekadach XVIII stulecia. Co więcej, niektóre z nich pozwalają stwierdzić dalszą ewolucję programów, wizualizujących nie tylko dynamikę życia duchowego jako takiego, lecz także – w większym stopniu niż we wcześniejszym okresie – prezentujących chrześcijaństwo jako decyzję, wyraźne przeciwstawienie pierwiastka ziemskiego i niebiańskiego, antynomię doczesnego pozoru i wiecznej rzeczywistości, jak również w dobitny sposób podkreślających prawdziwą odnowę i duchowe narodzenie²⁴. Jest przy tym znamienne, że właśnie wówczas w środowiskach luterańskich duchownych powstały liczne spory odnoszące się do kwestii spowiedzi – wyraźne echa tych kontrowersji dotarły również na Pomorze. Jakkolwiek surową ocenę formalizmu w praktykowaniu spowiedzi można odnaleźć już w pismach Heinricha Müllera, poddającego ostrej krytyce ówczesne *przewrotne, bezbożne chrześcijaństwo [heutige verkehrte heillose Christenheit]*²⁵, to jednak szczególnie gorące polemiki dotyczące tego tematu rozgorzały u schyłku XVII w. i na początku następnego stulecia, w okresie aktywności pierwszych pietystów²⁶.

Naukę o prawdziwym chrześcijaństwie jako takim, którego w żaden sposób nie należy pojmować w zewnętrznym i nominalnym wymiarze, lecz jako rzeczywistą decyzję i odwrócenie się od pozorów tego świata, ukazuje program konfesjonułu w Schaprode na Rugii [il. 7, 9, 14, 15], w którego jednej z wewnętrznych kwater znalazło się wyobrażenie węża zmieniającego swą skórę [il. 14], skomen-

— il. 5 Sagard na wyspie Rugii. Kwaterna z dekoracji malarskiej konfesjonułu południowego, ok. 1720. Fot. Marcin Wiśtocki

— il. 6 Sagard na wyspie Rugii. Fragment kwaterny z dekoracji malarskiej konfesjonułu północnego, ok. 1720. Fot. Marcin Wiśtocki



²³ Wiśtocki, *Sztuka protestancka...*, s. 171–172; Wiśtocki, *Der Einfluss...*, s. 381. Dzieło sygnowane: G. Pasche.

²⁴ J. Harasimowicz, *Die Bildlichkeit des Pietismus: Das Motiv der „zwei Wege“*, [w:] *Die Bilder in den lutherischen Kirchen*, red. P. Poscharsky, München 1998, s. 195–208; M. Wiśtocki, *From Emblem Books to Ecclesiastical Space: Emblems and Quasi-Emblems in Protestant Churches on the Southern Coast of the Baltic Sea and their Devotional Background*, [w:] *Emblems in Scandinavia...*, s. 263–294, tu: s. 284–287.

²⁵ Por.: Müller, *Himmlischer Liebes-Kuß...*, s. 198.

²⁶ Drese, *op. cit.*, s. 60–97.



il. 7 Schaprade na wyspie Rugii. Konfesjonał, 1722. Fot.: Marcin Wisłocki



²⁷ J. M. Dilherr, *Heilig-Epistolischer Bericht/ Licht/ Geleit und Freud.* [...], Nürnberg 1663, k. A recto. Przedstawienie ilustrowało teologiczny komentarz odnoszący się do czytania z Listu św. Pawła do Rzymian (Rz 3, 11–14), przeznaczonego na I Niedzielę Adwentu. Ilustracja dostępna w internetowej bazie danych „VD 17”: www.vd17.de (nr dokumentu: VD17 23:269038A), zob.: http://www.gbv.de/du/services/gLink/vd17/23:269038A_005,800,600 (24.07.2007).

²⁸ Spener, *Der hochwichtige Articul.*..., s. 11, 13.

towne następującym dwuwierszem: *Chrześcijaninem się zwiesz, wystarczyć to nie może. Swą starą skórę zrzuc i stań się znowu młody.* [Daß du ein Christe heist, ist lange nicht genug, Leg' ab die alte haut und werd auch wieder Jung.]. Przedstawienie to – znane z emblematycznych druków autorstwa luterzańskich duchownych (np. norymberskiego pastora Johanna Michaela Dilherra)²⁷ i stanowiące wezwanie do porzucenia grzesznego żywota – w dobitny sposób akcentowało konieczność stałej i całkowitej odnowy w wewnętrznym życiu chrześcijanina. Jako niewątpliwa wykładnia opisanej kompozycji słowno-obrazowej może posłużyć następujący passus ze wspomnianego *Najważniejszego artykułu Spenera*: *Chrystus żąda, byśmy stali się całkiem innymi ludźmi i, jak to się rzecze, w starej skórze do nieba wejść nie możemy. Musi w nas zostać stworzona całkowicie inna natura, i wszelkie zewnętrzne zmiany to zbyt mało. [...] Tam, gdzie mocą siły ponownego narodzenia wstępujemy w prawdziwie chrześcijański żywot, tam już nie sobie żyjemy, lecz Bogu i Chrystusowi [Christus fordert/ daß gantz andere leute werden müssen/ und so zu reden mit der alten haut in den himmel nicht eingehen können. Es muß eine gantz andere natur bey uns geschaffen seyn/ und alle äusserliche änderungen sind hier zu wenig. [...] Wo wir aus der krafft der wiedergeburt in ein warhaftig Christliches leben getreten sind/ daß wir nun nicht mehr uns/ sondern Gott und Christo leben]*²⁸. Do cytowanej myśli odnosi się również wymowa kompozycji z sąsiedniej kwatery konfesjonału



[il. 15], z przedstawieniem wagi zwieszanej z nieba. Na jednej szali widnieje serce, na które spogląda Oko Opatrzności, na drugiej – trzy maski, w które wpatruje się postać mężczyzny. Alegorycznej scenie towarzyszy następujący wierszowany komentarz: *Człek zewnątrz pozór widzi, Bóg zaś tylko serce widzi [Der Mensch sieht auff den äüßern schein, Gott aber sieht auff's hertz allein]*, dobitnie napominający do odpowiedniej wewnętrznej postawy i gruntownego przeobrażenia dokonującego się w sercu, a zarazem – przestrzegający przed zewnętrznym li tylko okazywaniem żalu i pokuty. Znamienne, że nie inaczej nauczał Spener w swym piśmie *Spowiedzi w Kościele ewangelickim prawdziwe używanie i nadużywanie [Des Beichtwesens in der Evangelischen Kirchen rechter Gebrauch und Mißbrauch]* (1695). *Ileokroć do spowiedzi przystąpić chcecie – pisal – zważcie, by jeno z przyzwyczajenia tego nie czynić, a zatem by tylko jako uczynek, przy którym będziecie obecni, wydarzać się miała, jeno zważcie, że w konfesjonale nie tylko do człowieka przystępujecie, lecz sam Bóg jest tam [obecny], i że spowiednik słyszy tylko wasze słowo, i widzi tylko wasze gesty, Ów zaś spogląda w wasze serce, a przecie od Jego poznania – nie kaznodziei zasię – zbawienie i potępienie wasze zależy [So oft ihr also zur beicht gehen wollet/ so bedencket euch wol/ daß ihr euch ja nicht allein aus gewohnheit/ und damit nur das werck geschehe/ darbey einfindet/ sondern gedencket/ ihr trettet nicht vor einen menschen in dem beichtstuhl allein/ sondern Gott seye darbey/ und da der beichtvater allein eure wort höret/ und eure gebärde siehet/ siehe jener in euer hertz/ und an dessen/ nicht an des Predigers/ erkänntniß lige auch eure seligkeit und verdam(m)niß.]*²⁹.

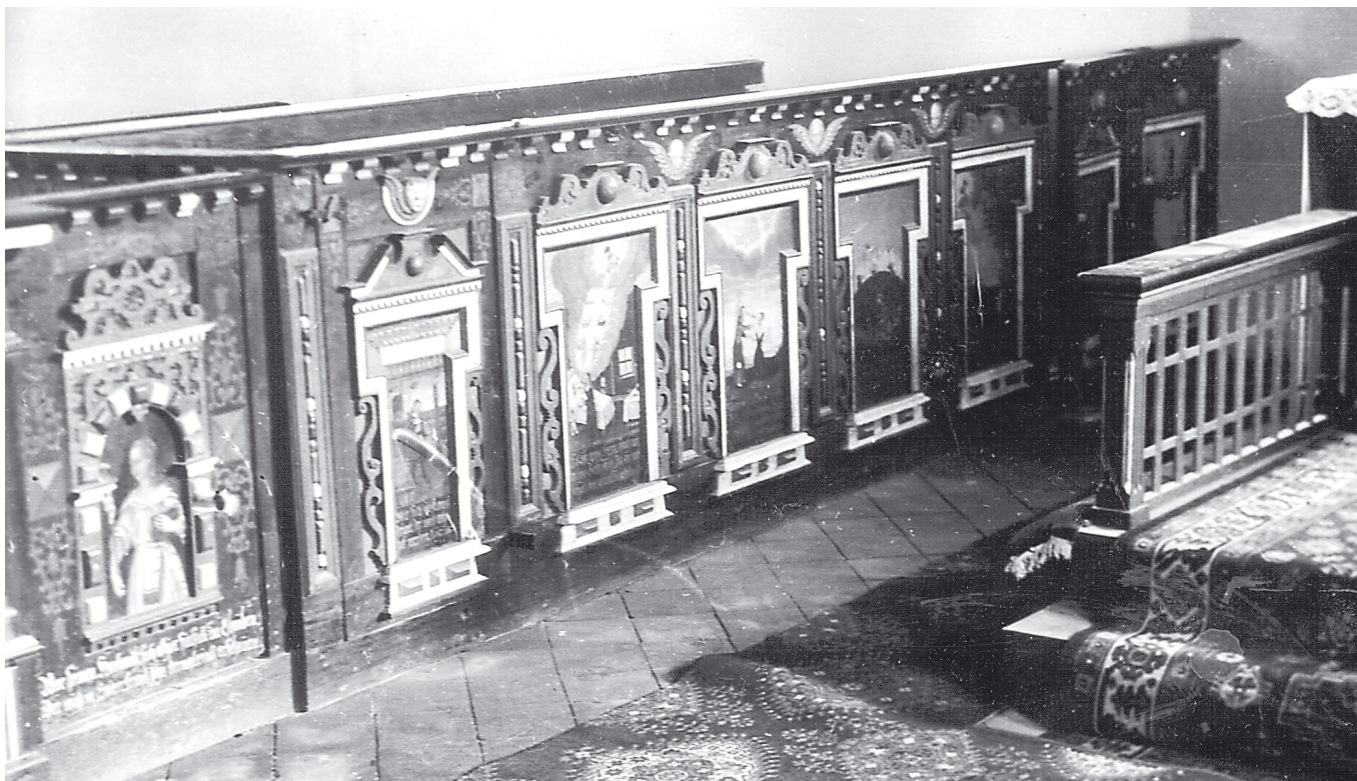
W kontekście wizualizacji idei „ponownego narodzenia człowieka” za szczególny przykład należy uznać dekorację drewnianych przegród kaplic przeznaczonych do sprawowania spowiedzi w kościele św. Mikołaja w Greifswaldzie, wykonanych w 1720 r.: konfesjonau pierwszego kaznodziei – przy nawie południowej

il. 8 Glewitz. Konfesjonau, 1683.
Fot. Marcin Wiśtocki

il. 9 Schaprode na wyspie Rugii.
Kwarta z dekoracji malarskiej konfesjonau, 1722. Fot. Marcin Wiśtocki



²⁹ Ph. J. Spener, *Des Beichtwesens in der Evangelischen Kirchen rechter Gebrauch und Mißbrauch/ [...]*, Cölln an der Spree [b.r.w.], s. 79.



il. 10 Jarszewo. Konfesjonał, 1681. Stan sprzed 1945. Fot. archiwalna ze zbiorów Muzeum Narodowego w Szczecinie

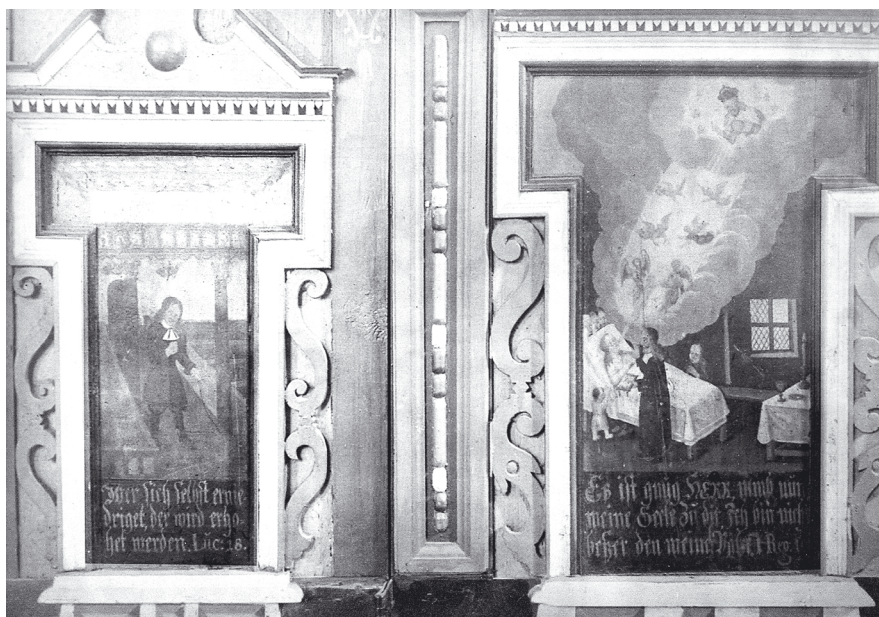


³⁰ Bardzo bliską analogię wykazuje obrazująca tę samą scenę miedziorytowa ilustracja w: L. H. Schlosser, *Ein geängstetes und zerschlagenes Hertz Das ist: Neu eingerichtetes Beicht- und Communion-Büchlein/ [...]*, [Franckfurt am Mayn] 1719, s. 49.

³¹ Identycznie brzmiące słowa stanowią końcowy wers arii z kantaty Johanna Theodora Roemhildta (1684–1756) *Dokądz uciekać mam* [Wo soll ich fliehen hin] – por: <http://www.ruhr-uni-bochum.de/mielorth/werk/Kantaten/perognitempore/ohneangabe.htm> (24.07.2007).

³² Sygiel Łk 15, 2 odnosi się do następujących słów: *I szemrali Faryzeuszowie i nauczeni w Piśmie, mówiąc: Ten grzeszniki przyjmuje i je z nimi.*

[il. 3], oraz konfesjonału archidiakona – przy nawie północnej [il. 16]. Program dzieł, pomyślanych jako *pendants*, stanowią zarówno tradycyjne przedstawienia biblijne, jak i kompozycje alegoryczne, odwołujące się do mistyki oblubieńczej. W dziele przy nawie północnej dostrzec można nie tylko typowe sceny, takie jak: Przypowieść Natana o ubogim i bogatym człowieku [il. 17] (z inskrypcją: *Tyś jest tym mężem. [Du bist der Man(n) des Todes.]*, 2 Sam 12, 7, poniżej: *Czemużeś znieważył słowo Pańskie. [Warümb hastu des Herrn wort verachtet.]*, 2 Sam 12, 9), Dawid kłęczący przed Natanem [il. 18] (ze słowami z 2 Sam 12, 13 – powyżej: *Zgrzeszyłem Panu. [Ich habe gesündigtet wieder den Herr(n)]*, poniżej: *Pan też przeniósł grzech twój. [So hat auch der Herr deine Sünde hinweg genom(m)en.]*)³⁰, Przekazanie władzy kluczy św. Piotrowi [il. 19] (z inskrypcją Mt 16, 19 – powyżej: *I tobie dam klucze królestwa niebieskiego; [Ich wil dir des Himelr(eichs) Schlüssel geben.]*, poniżej: *A cokolwiek rozwiążesz na ziemi, będzie rozwiązane i w niebiesiach. [Was du auf erd(en) los(en) wirst sol auch in Him(m)el loß sein.]*), lecz także – przedstawienie Radości w niebie z nawróconego grzesznika [Il. 20], większej od radości z dziewięćdziesięciu dziewięciu sprawiedliwych (z następującymi słowami – powyżej: *Jezus grzeszników przyjmuje. [Jesus nimt die Sünder an.]*)³¹, poniżej: *Będzie radość przed Anioły Bożymi nad jednym grzesznikiem pokutującym, Łk 15, 10 [So wird freude sein f(ür) d(en) Eng(eln) Gott(es) üb(er) ei(nen) Sü(n)d(er) der buße thut.]* oraz sygłem Łk 15, 2)³². Ostatnia z wymienionych scen, w świetle znanych przykładów w dekoracjach konfesjonałów spotykana raczej rzadko, wskazywać miała w dobitny sposób na konieczność faktycznego nawrócenia. Apelowi temu towarzyszy bezpośrednio napomnienie do penitenta, wyrażone słowami z Pieśni nad Pieśniami (PnP 6,12): *Nawróć się, Sulamitko [Kehre*



il. 11 Jarszewo. Kwatery z dekoracji malarskiej konfesjonatu, 1681. Stan sprzed 1945. Fot. archiwalna ze zbiorów Muzeum Narodowego w Szczecinie

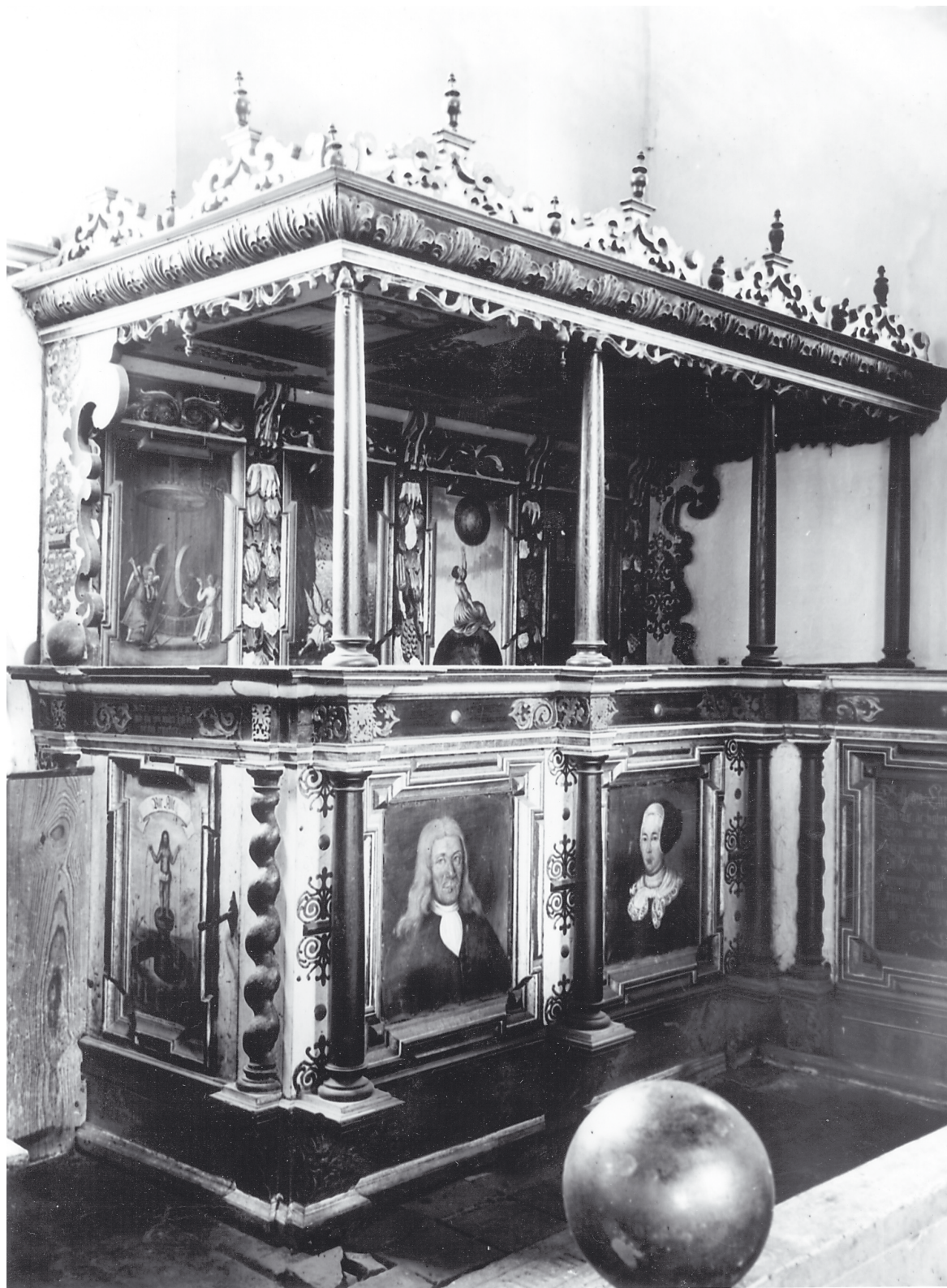
wieder o Sulamith], umieszczonymi na drzwiczkach. Co więcej, wymowę dzieła dopełniło jednoznaczne ostrzeżenie przeciw ewentualnemu nadużyciu spowiedzi, unaocznione w rymowanej inskrypcji poniżej gzymsu:

*Grzeszniku, pokutuj z serca
Bóg nie dozwoli, spowiedzi być szydercą
Przeto pomyśl, kędy przestępujesz
Wszak przed Boże Oblicze wstępujesz.*

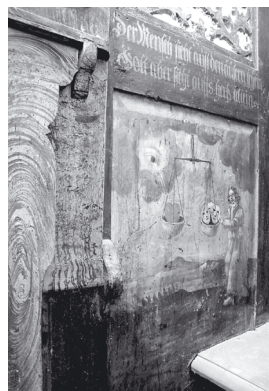
*[Sunder, thue buß/ von Herten
Gott läst mit der beicht/ nicht schertzen
Dencke ia, wo geh/stu hin
kom[m]stu auch nach Gottes Sinn.]*



il. 12 Jarszewo. Kwatery z dekoracji malarskiej konfesjonatu, 1681. Stan sprzed 1945. Fot. archiwalna ze zbiorów Muzeum Narodowego w Szczecinie



il. 13 Wierzbno. Konfesjonał (niezachowany), 1696. Stan sprzed 1945.
Fot. archiwalna ze zbiorów Muzeum Narodowego w Szczecinie



il. 14 Schaprade na Rugii. Kwatera z dekoracji malarskiej konfesjonału, 1722. Fot. Marcin Wiśłocki

il. 15 Schaprade na Rugii. Kwatera z dekoracji malarskiej konfesjonału, 1722. Fot. Marcin Wiśłocki

Natomiast w dekoracji konfesjonału przy nawie południowej [il. 3] znajdują się przedstawienia alegoryczne. Cykl otwiera wyobrażenie Chrystusa kładącego serce na ołtarzu ofiarnym [il. 21] (z inskrypcją: *Ofiary Bogu przyjemne duch skruszony; sercem skruszonym i strapionem nie pogardzisz, o Boże!* [Die Opfer, die Gott gefallen, sind ein geängster Geist, ein geängstes und zuschlagen Hertz wirstu Gott nicht verachte(n).], Ps 51, 19), zaś obok – widnieje scena Sądu nad duszą [il. 22]: (powyżej słowa: *Zważonyś na wadze, a znalezionyś lekki.* [Man hat dich in einer Wage gewogen und zu leicht befunde(n).], Dan 5, 27; poniżej: *A nie wchodź w sąd z sługą twoim;* [Herr gehe nicht ins Gericht mit deinem Knecht.], Ps 143, 2). W ostatniej z kwater [il. 23] została zobrazowana niewiasta w stroju współczesnym, klęcząca przed Chrystusem. Odrzuca ona od siebie serce, na którym można odczytać imię ADAM, powyżej zaś – słowa *das alte*. Zbawiciel obdarowuje niewiastę nowym sercem, na którym widnieje dwukrotnie powtórzone imię IESUS, układające się na kształt krzyża³³, powyżej zaś – słowa *das neue*. Przedstawienie zostało dopełnione inskrypcją: *Stare rzeczy przeminęły, oto się wszystkie nowemi stały.* [Das alte ist Vergangen./ siehe, es ist alles neu worden.] (2 Kor 5, 17), której treść odnosi się do prawdy o nowym stworzeniu w Chrystusie³⁴. Wymowa opisanej kompozycji słowno-obrazowej zdaje się korespondować z nauczaniem Spenera, który w 14. kazaniu ze swego *Najważniejszego artykułu*, zatytułowanym *Stworzenie nowego człowieka w ponownym narodzeniu* [Schaffung des neuen menschen in der widergeburt] i skonstruowanym na podstawie Ez 36, 26³⁵, pisał: *I jak nasza stara, zepsuta, grzeszna natura od pierwszego Adama się wywodzi, tak nowa natura przychodzi poprzez drugiego Adama, Pana Jezusa Chrystusa [...]. To wszakże ponownym narodzeniem i odnowieniem się zowie, albowiem z Ducha są one (Tyt 3, 5), wszelako jak nasze pierwsze stworzenie z Boga samego mamy, i Trzy Osoby przy nim działają, tak samo i w nowym stworzeniu, lubo w ponownym narodzeniu się dzieje [Und wie unsere alte verderbte sündliche natur von dem ersten Adam herkommet, so kommet die neue natur her aus und von dem andern Adam, dem Herrn Jesu Christo [...]. So heisset die widergeburt und erneuerung/ daß sie seye des Geistes Tit III, 5. dennoch wie wir die erste schöpfung also von Gott haben/ daß alle drey personen damit beschäfftiget sind, so geschiehet gleiches in der andern schöpfung oder in der widergeburt.]³⁶. Zwrócił przy tym uwagę na stworzenie wspomnianego w Księdze Ezechiela *serca mięsistego* [fleischernes Herz], posłusznego Bogu. Treści te pozostają w ścisłym związku z programem drzwiczek konfesjonału [il. 24], na których w polu o kształcie*



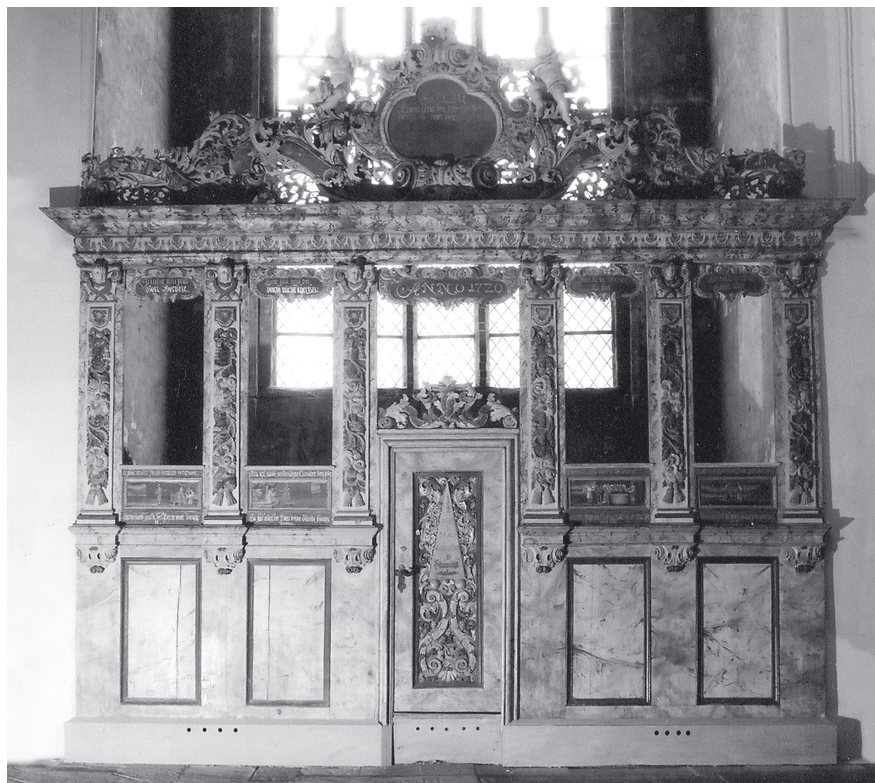
³³ Motyw serca z umieszczonym nań powtórzonym imieniem IESUS, tworzącym formę krzyża, pojawia się już w: **D. Cramer**, *Oratio [...] D. De Dulcissimo Nomine Jesu, et Salutari ejusdem usu.* [...], Stetini 1614, k. C 6 recto.

³⁴ Pełne brzmienie wersetu jest następujące: *A tak jeżeli kto jest w Chrystusie, nowem jest stworzeniem; stare rzeczy przeminęły, oto się wszystkie nowemi stały.*

³⁵ **Spener**, *Der hochwichtige Articul ...*, s. 205–223. Treść wersetu jest następująca: *I dam wam serce nowe, a ducha nowego dam do wnętrzości waszych, i odejmę serce kamienne z ciała waszego, a dam wam serce mięsiste.* Opisywaną scenę alegoryczną można zinterpretować m.in. jako ilustrację zacytowanego wersetu biblijnego.

³⁶ **Spener**, *Der hochwichtige Articul...*, s. 208.

il. 16 Greifswald, kościół św. Mikołaja. Przegroda kaplicy spowiedzi przy nawie północnej (konfesjonał archidiacona), 1720. Fot. Marcin Wistocki



obelisku widnieje tetragram, poniżej którego umieszczono biegnące ku dołowi słowa *Daj mi twe serce* [*Gib mir dein Hertz*] (nieznacznie zmodyfikowany werset Przysł 23, 26), poniżej zaś – zobrazowano płonące serce z cytatem *Gotowe jest serce moje* [*Mein Hertz ist bereit*] (Ps 57, 8, względnie Ps 108, 2). Całkowita wymowa programu została podsumowana za pomocą wierszowanej inskrypcji w kartuszkowych polach, podwieszonych pod gzymszem: *W grzechach uciśniony, sądem przestraszony, do ofiary przeznaczony, poprzez Pana ożywiony* [*In Sünden bedrückt. Fürs Urtheil erschrickt. Zum Opfer geschickt. Vom Herren erquickt*].

Zapewne nie jest sprawą przypadku, że czas powstania obu konfesjonałów przypada na krótki okres (koniec 1719 r. – początek 1721 r.), w którym generalnym superintendentem Pomorza Przedodrzańskiego (*Vorpommern*), a także kaznodzieją w miejscowym kościele był Brandanus Heinrich Gebhardi (zm. 1729). Ten wieloletni profesor języków orientalnych i teologii na miejscowym uniwersytecie już od 1714 r. sprawował *tyczasowe kierownictwo w sprawach kościelnych* [*Interims-Directorium in Kirchen-Wesen*] na tym obszarze. Natomiast od 14 czerwca 1716 r., na polecenie korony duńskiej – władającej przez pięć lat szwedzkim Pomorzem Przednim, zajęтым w następstwie działań wojny północnej – powołany został na urząd zastępcy generalnego superintendenta (*Vice-Generalsuperintendent*)³⁷. Gebhardi, bliski przyjaciel Philippa Jakoba Spenera, w swoich poglądach skłaniał się wyraźnie ku pietyzmowi. Co więcej, podczas krótkiego panowania korony duńskiej – na wskroś przyjaznej nowemu ruchowi – przyznawał się doń w sposób jawny. I jeśli nawet nie we wszystkich kwestiach zgadzał się w pełni z berlińskim teologiem, to z powodu swych pietystycznych sympatii wielokrot-



³⁷ J. H. Balthasar, *Erste Sammlung einiger zur Pommerischen Kirchen-Historie gehörigen Schriften*. [...], Greiffswald 1723, s. 819–825; H. Heyden, *Die evangelischen Geistlichen der ehemaligen Regierungsbezirkes Stralsund*, z. 3: *Greiffswald Land, Greiffswald Stadt, Greiffswald* [1964], s. 135.



il. 17 Greifswald, kościół św. Mikołaja. Kwaterna z dekoracji malarskiej przegrody kaplicy spowiedzi przy nawie północnej (konfesjonał archidiakona), 1720. Fot. Marcin Wiśtock



il. 18 Greifswald, kościół św. Mikołaja. Kwaterna z dekoracji malarskiej przegrody kaplicy spowiedzi przy nawie północnej (konfesjonał archidiakona), 1720. Fot. Marcin Wiśtock



il. 19 Greifswald, kościół św. Mikołaja. Kwaterna z dekoracji malarskiej przegrody kaplicy spowiedzi przy nawie północnej (konfesjonał archidiakona), 1720. Fot. Marcin Wiśtock



il. 23 Greifswald, kościół św. Mikołaja. Kwatera z dekoracji malarskiej przegrody kaplicy spowiedzi przy nawie południowej (konfesjonał pierwszego kaznodziei), 1720. Fot. Marcin Wiśtocki

nie spotykał się z zarzutami innych greifswaldzkich duchownych, takich jak np. Johann Friedrich Mayer (zm. 1712), którego ortodoksja była znana w całym świecie, czy Johann Ludwig Würffel (zm. 1719). To właśnie w związku z podjętą przez nich krytyką zmuszony był Gebhardi bronić swej doktrynalnej prawowierności i czystości nauki³⁸. Toteż gdy w końcu 1719 r. kopenhaski fakultet teologiczny – który już wcześniej, sprawując czasowy nadzór nad kościołami Pomorza Przedodrzańskiego, oddalił wszystkie zarzuty – powierzył superintendenturę właśnie Gebhardiemu, nie mógł greifswaldzki uczonec uznać tego aktu inaczej, niż jako ostateczny dowód usprawiedliwienia, potwierdzający prawowierność głoszonych przez siebie poglądów³⁹.

W świetle przedstawionych dzieł programy ikonograficzne pomorskich konfesjonałów odzwierciedlają nie tylko ówczesne spory teologiczne okresu rozprzestrzeniania się pietyzmu, lecz także unaoczniają – przynajmniej do pewnego stopnia – kształtowanie się nowej antropologicznej perspektywy, dostrzegalnej w nauczaniu pierwszych teologów pietystycznych. Z jednej strony, programy te miały służyć obronie chrześcijańskiego *decorum* i zdystansowaniu się od radykalnych opinii, głoszonych m.in. przez Johanna Konrada Dippela (Christiana Democritusa)⁴⁰, którego zdaniem konfesjonał był *nie tylko świętokradztwem, w którym drewniany bałwan Boga z czci rabuje, lecz także niedorzecznym oszustwem i małpim wybrykiem [nicht nur ein Sacrilegium, in welchem ein höltzerner Götze Gott die Ehre raubet; sondern ein absurdes Gauckel- und Affen-Spiel.]*⁴¹. Nie można bowiem zapominać, że ostrą krytykę tego rodzaju poglądów odnaleźć można nie tylko w pismach reprezentującego skrajną ortodoksję Johanna Friedricha Mayera⁴², lecz także w dziełach uchodzącego za bardziej umiarkowanego Albrechta Joachima von Krakevitz, rostockiego profesora i późniejszego superintendenta Pomorza Przedodrzańskiego⁴³. Jest jednak znamienne, że ostatni z wy-



³⁸ Na temat sporów Brandanusa Heinricha Gebhardiego z Johannem Friedrichem Mayerem oraz Johannem Ludwigem Würffelem: H. Lothar, *Pietistische Streitigkeiten in Pommern. Ein Beitrag zur Geschichte des Pietismus in der Provinz Pommern*, Gütersloh 1925, s. 9–71.

³⁹ Balthasar, *Erste Sammlung...*, s. 820–823.

⁴⁰ Na temat Johanna Konrada Dippela: *Allgemeine Deutsche Biographie*, t. 5, Leipzig 1877, s. 249–251. Także: http://www.bautz.de/bbkl/d/dippel_j_k.shtml (24.07.2007).

⁴¹ Ch. Democritus, *Unparteyische Gedanken/ Uber eines so genannten Schwedischen Theologi Kurtzen Bericht von Pietisten etc [...]*, Laodicea 1706, s. 106.

⁴² [J. F. Mayer], *Eines Schwedischen Theologi Kurtzer Bericht von Pietisten. [...]*, Leipzig 1706.

⁴³ A. J. v. Krakevitz, *D. [...] Bescheidene Untersuchung Der Neuesten Streitfragen Vom Beicht-Stuhl: [...]*, Rostock und Leipzig 1706.



il. 24 Greifswald, kościół św. Mi-
kołaja. Kwatera z dekoracji malar-
skiej drzwiczek przegrody kaplicy
spowiedzi przy nawie południowej
(konfesjonał pierwszego kazno-
dziei), 1720. Fot. Marcin Wiśłocki

mienionych w swym *Skromnym rozważaniu najnowszych sporów o konfesjonale* [*Bescheidene Untersuchung Der Neuesten Streitfragen Vom Beicht-Stuhl*] (1706) jako argumenty służące obronie praktyki spowiedzi wykorzystywał *expressis verbis* opinie zawarte w pismach Philippa Jakoba Spenera oraz drugiego spośród czołowych przedstawicieli pietyzmu – Augusta Hermanna Francke⁴⁴. Z drugiej strony, programy te poświadczają potrzebę odnowy i pogłębienia praktyki spowiedzi, wyrażaną także przez teologów działających na Pomorzu. To właśnie dlatego w sposób wyraźny podkreślano w nich, iż nie sposób ograniczyć się do samej li tylko zewnętrznej strony praktyk odbywanych przy elementach liturgicznego wyposażenia kościoła – ołtarzu, ambonie, chrzcielnicy i konfesjonale, nazwanymi przez Heinricha Müllera *niemymi bożkami* [*stumme Kirchen Götzen*]⁴⁵. Ponadto, także za sprawą słowno-obrazowej dekoracji konfesjonałów umacniano wiernych w nauce, że spowiedź żadną miarą nie stanowi *opus operatum* i nie może dłużej pozostawać – jak pisał Spener – *stodkim środkiem nasennym, po którym tego rodzaju ludzie wciąż ponownie zasypiają, i nie nawracają się nigdy* [*der süsse schlafftrunck/ aus dem solche leute in sünden im(m)er fort schlaffen/ und sich niemahl bekehren.*]⁴⁶. Zrealizowanie wymienionych celów mogło nastąpić właśnie dzięki unaocznieniu chrystologicznie zorientowanej idei ponownego narodzenia, odnowy i uświęcenia człowieka. Tego rodzaju program ideowy stanowić miał ważny środek, pomocny w urzeczywistnieniu w życiu chrześcijanina określonego antropologicznego konceptu, oznaczającego dokonanie – zgodnie ze słowami Spenera – *całkowitej przemiany serca [...] z samego gruntu duszy* [*eine ganzte änderung des hertzens [...] von grund der seelen*]⁴⁷.

dr Marcin Wiśłocki

Historyk sztuki, pracownik Instytutu Historii Sztuki Uniwersytetu Wrocławskiego. Zainteresowania badawcze autora obejmują nowożytną sztukę kościelną i emblematykę.



⁴⁴ Krakevitz, *Bescheidene Untersuchung...*, s. 12, 38, 55. W swym polemicznym piśmie Albrecht Joachim von Krakevitz zamieścił *in extenso* wydane po raz pierwszy w 1629 r. dzieło swego przodka, Bartholda Krakevitza, dotyczące spowiedzi (przyp. 7).

⁴⁵ Müller, *Apostolische Schluß-Kette/ Und Krafft-Kern/ [...]*, Franckfurt am Mayn 1671, s. 271. Cytat wg: Jonathan Strom, *Orthodoxy and Reform. The Clergy in Seventeenth-Century Rostock*, Tübingen 1999, s. 227.

⁴⁶ Spener, *Des Beichtwesens...*, s. 65.

⁴⁷ *Ibidem*, s. 36.

WYKAZ CYTOWANYCH ŹRÓDEŁ

Balthasar, Jacobus Henricus: *Erste Sammlung Einiger zur Pommerischen Kirchen–Historie gehörigen Schriften. Welche zur Erläuterung und Wermehrung der gedruckten Pommerischen Chronicken/ mit möglichstem Fleiß und Treue nebst beygefügten Anmerckungen/ zum Druck befodert D. [...], Der H. Schrift Prof. Ord. zu Greiffswald/ des Königl. Consist. Assess. und der Gemeine zu S. Jac. daselbst Pastor, Greiffswald 1723.*

Cramer, Daniel: *Oratio [...] D. De Dulcissimo Nomine Jesu, et Salutari ejusdem usu. In qua tota nec materialiter nec literaliter extant rru. Item Hecatombae Ejusdem, Sacrorum Epigrammatum, de Nomine Jesu. Item Jubilus S. Bernhadi de Nomine Jesu, ex Hortulo animae veteri. Pro felici inauguratione Anni Nobis, Millesimi, Sexcentissimi, Decimi Quatri, Stetini 1614.*

Democritus, Christianus: *Unparteyische Gedancken/ Uber eines so genannten Schwedischen Theologi Kurtzen Bericht von Pietisten etc. Nebst einer kurtzen Digression Von der Brutalität und Illegalität des Religions–Zwangs. Entworfen durch [...], Laodicea 1706.*

Dilherr, Johann Michael: *Heilig–Epistolischer Bericht/ Licht/ Geleit und Freud. Das ist: Emblematische Fürstellung/ Der Heiligen Sonn– und Festtäglichen Episteln: In welcher Gründlicher Bericht/ von dem rechten Wort–Verstand/ ertheilet; Dem wahren Christenthum ein helles Licht furgetragen; Und ein sicheres Geleit/ mit beigefügten Gebethen und Gesängen/ zu der himmelischen Freude/ gezeiget wird / Von [...] / Predigern bei St. Sebald/ und Professorn in Nürnberg, Nürnberg 1663.*

Flitner, Johannes: *Soliloquium Confessorum. Das ist: Beicht–Gespräch/ Zwischen Christo und einem armen Sünder/ In welchem Die schöne und tröstliche Lehre von der Beicht gantz deutlich vorgetragen/ auch ein Gottseliges Beicht–Kind/ wie sich vor– und nach der Beicht verhalten sol/ gründlich unterwiesen wird: Solches hat Auß der H. Schrift und H. Kirchen Lehrern Colligiret und aufgesetzt [...], Sulā–Hennebergicus Diener am Worte Gottes zu Grimmen, Greiffswald 1661.*

Krakevitz, Albrecht Joachim von: *D. [...] Bescheidene Untersuchung Der Neuesten Streitfragen Vom Beicht–Stuhl: Worinnen Einige übelgesinnete/ falsche und passionirte Auflagen wider denselben/ gründlich erwogen/ Schriftmäßig wiederlegt/ und die Warheit unserer Kirchen/ wie auch die Ehre des billig beyzubehaltenden Beichtstuhls nach Vermögen gerettet wird, Rostock und Leipzig 1706.*

Krakevitz, Bartholdus: *Christlicher vnd Gottes Worte zustimmender Beichtstuel/ Dabey Von vnterschiedlichen arten der Beicht/ von wahrer Busse vnd Bekehrung zu Gott/ vnd wie dieselbige in vngeferbtem ernste würcklich zu befürdern/ Wie auch von schuldiger gebür vnd verhalten Gottseliger Prediger im Beichtstuele/ vnd allerhandt dabey vorkommenden Felten weitleüfftiger gehandelt/ auch wiederwertige Meynungen vnd vnerbawliche Mißbreüche verworffen werden. Gottseligen/ Christlichen (Zuforderß aber angehenden) Predigern/ Wie auch warer Busse in der gemeine Gottes hertzlich begierigen Zuhörern zu gute gestellet/ Dürch [...] / der H. Schrift D. vnd Professorem bey der Universitet Greiffswaldt/ auch der Kirchen Gottes in Vorpommern vnd Fürstenthumb Rügen biß dahero gewesenenen Superintendenten, Greiffswaldt 1629.*

[Mayer, Johann Friedrich:] *Eines Schwedischen Theologi Kurtzer Bericht von Pietisten. Samt denen Königlichen Schwedischen Edicten wider dieselben, Leipzig 1706.*

Müller, Heinrich: *Apostolische Schluß–Kette/ Und Krafft–Kern/ [...] Oder Gründliche Auslegung der gewöhnlichen Sonn– und Fest–Tags–Episteln/ worinnen nicht allein der Buchstab nach dem Sin[n] des Geistes erkläret/ sondern auch die Glaubens–Stärkung und Lebens–Besserung aus den Kraft–Wörtern der Grundsprachen heraußgezogen/ vorgetragen wird/ In öffentlichen Predigten vorgestellt/ nunmehr aber auff sehr vieler Gottliebenden Herten flehentliches Anhalten zum Druck befördert/ Durch [...] / der Heil. Schrift Doctorem, Professorem, und Predigern zu St. Marien in Rostock. Zum andern mahl vom Authore selbstem revidirt/ und mit einem dreyfachen Register versehen, Franckfurt am Mayn 1671.*

Riccus, Joachimus: *Kurtzer Bericht/ Von eines trewen Evangelischen Predigers Straff–Amte/ im Beichtstuel/ geschrieben durch M. [...], Pastorem vnd Praepositum in der Fürstlichen Stadt Gartz/ seinen lieben Pfar– vnd Beicht–Kindern/ zur wolgemeinter Erinnerung vnd seines hochbefohlenen Amts errichtung/ mense Aprilii Anno 1616, Alten Stettin [1616].*

Schlosser, Ludwig Henrich: *Ein geängstetes und zerschlagenes Hertz Das ist: Neu eingerichtetes Beicht– und Communion–Büchlein/ Unter dem Bilde Sechs grosser Sünden–Fälle Und darauff erfolgter rechtschaffener Buße. Eingerichtet von [...] Evangelis. Prediger in Franckfurt am Mayn, [Franckfurt am Mayn] 1719.*

Spener, Philipp Jacob: *Der hochwichtige Articulus Von der Wiedergeburt/ Dero Ursachen/ Mittel/ Art/ Pflichten/ Würden, Kennzeichen und übrigen dahin gehörigen Materien, aus unterschiedlichen Texten heiliger Schrift In sechs und sechzig Wochen–Predigten/ der Christlichen Gemeinde zu sanct Nicolai in Berlin/ durch Gottes Gnade vorgetragen/ Und auff Christlicher Freunde Ansuchen zum Druck gegeben Von [...], D. Churf. Brandenb. Consistorial–Rath und Probsten in Berlin. Anietzo bey dieser zweyten Auflage von vielen Fehlern gesäubert/ und mit einem Anhang aus zwölf hinterlassenen Predigten bestehend vermehrhet. Unter hohen Königl. Poln. und Preussis. wie auch Churf. Sächsis. und Brandenb. Privilegien, Franckfurt am Mayn 1715.*

Spener, Philipp Jacob: *Des Beichtwesens in der Evangelischen Kirchen rechter Gebrauch und Mißbrauch/ In einer Buß–Predigt den 7. Aug. Anno 1695. zu Berlin in der St. Nicolai Kirche der Christlichen Gemeinde vorgestellt/ und auf guter Freunde Begehren zum Truck gegeben von [...] / D. Churf./ Brand. Cons. Raht und Propsten zu Berlin, Cölln an der Spree [b.r.w.].*

Sudermann, Daniel: *Hohe geistreiche Lehren/ vnd Erklärungen: Vber die fürnembsten Sprüche deß Hohen Lieds Salomonis/ von der Liebhabenden Seele/ das ist der Christlichen Kirchen vnd ihrem Gemahl Jesu Christo. Auß der alten Christlichen Kirchenlehrern vnd ihren Nachfolgern Schriften gezogen/ ferner außgelegt/ vnd in Teutsche Reimen verfasset. Alles mit heiliger Schrift Concordirent/ nach dem vralten Text S. Hieron. [...], [Frankfurt] 1622.*

Zeaeemann, Georg: *Biblische Betquel vnd Ehrnkron Oder Ausserlesen Biblisches Betbuch/ auß H. Schrift mit grossem Fleiß/ vnter schweren Creutz/ zusammen gezogen/ vnd auff gegenwertigen Zustand/ gemeiner Evangelischen Kirchen/ allen frommen Christen/ zu nutzlichem Brauch/ insonderheit gerichtet. In fünf Büchlein abgetheilet: Dero I. Diurnal oder tägliche Gebet. II. Geistreichs Kirchen Büchlein. III. Tröstliches Creutz Büchlein. IV. Biblisches allgemein Noth– vnd Buß–büchlein. V. Gebet sonderlicher Stände vnd Personen. Durch [...] D. Super. der Stralsundischen Kirchen. Mit J.K.M. zu Schweden Freyheit/ etc, Nürnberg 1632.*