



# Średniowieczny szpital pw. św. Macieja we Wrocławiu

Rafał Eysymontt

il. 1 Wnętrze sali szpitalnej przedstawione na XVIII-wiecznym obrazie, własność o.o. Bonifratrów, Wrocław.  
Fot. Rafał Eysymontt

## Wstęp

Wydaje się, że wrocławskie Stare Miasto jest już świetnie rozpoznane. Prowadzone w ostatnich latach liczne prace rewaloryzacyjne pozwalają jednak na odkrycie pod mylącą czasem zewnętrzną powłoką budowli, które znaliśmy dotąd jedynie ze wzmianek historycznych. Tak było ze średniowiecznym szpitalem św. Macieja, jedynym z dwóch, obok szpitala Grobu Świętego przy ulicy św. Mikołaja, zachowanych przynajmniej częściowo średniowiecznych wrocławskich budowli leczniczo-opiekuńczych. Nie zachowały się bowiem inne wrocławskie średniowieczne szpitale: Szpital św. Ducha na Nowym Mieście przy Bramie Piaskowej, Szpital św. Hieronima i Bożego Ciała przy Bramie Świdnickiej czy szpital św. Barbary przy Bramie Mikołajskiej. Nie dotrwało także do naszych czasów w średniowiecznej formie leprozorium św. Łazarza na przedmieściu Oławskim.

Niniejszy tekst powstał jako maszynopis wykonany na zlecenie Fundacji Zakładu Narodowego im. Ossolińskich we Wrocławiu w związku z przejęciem i planowanym remontem budynku przy Placu Nankera 17, znajdującego się w północnej części dawnego założenia klasztorowego i szpitalnego zakonu Krzyżowców z Czerwoną Gwiazdą<sup>1</sup>. Celem opracowania było rozpoznanie historycznej substancji budynku, dotychczas szczegółowo nieprzebadanej, oraz sformułowanie wytycznych konserwatorskich.

## Źródła i metoda badań

Podczas przygotowywania studium dokonano przeglądu materiałów archiwalnych zgromadzonych w Archiwum Budowlanym Miasta Wrocławia i w Archiwum Państwowym we Wrocławiu. Przeprowadzona w Archiwum Budowlanym kwerenda ujawniła niezbyt obfity, ale interesujący materiał w postaci kilku inwentaryzacji poszczególnych kondygnacji (najstarsza z roku 1866), schematu podłączenia wody (z roku 1882), a także widoków elewacji, rzutów i przekrojów z lat 1929 i 1939.

Dwa bardzo interesujące plany sytuacyjne pochodzące z pierwszej połowy XIX wieku przechowywane są w zbiorach Archiwum Państwowego we Wrocławiu. Rozpoznanie topograficzne terenu wokół budowli ułatwiły też publikowane w ostatnich latach historyczne plany Wrocławia, wśród których wyróżniają się plany Barthelema Weinera z 1562 r. oraz plany i widoki miasta Fryderyka Bernarda Wenera z połowy XVIII wieku<sup>2</sup>. Skromne rezultaty przyniosła kwerenda materiałów ikonograficznych – szpital św. Macieja prezentowany był jedynie marginalnie, brakuje zwłaszcza bardziej szczegółowych przedstawień sprzed przebudowy w początku XVIII wieku.

Historia obiektu została opracowana przede wszystkim na podstawie materiałów publikowanych i analizy porównawczej. Niestety, zgromadzone w Archiwum Państwowym we Wrocławiu inwentarze sekcji 34 Akt Miasta Wrocławia, poświęcone szpitalnictwu, nie obejmują szpitala św. Macieja, ponieważ dotyczące go akta przechowywane były w zbiorze Rep. 18, zaginionym podczas II wojny światowej. Zachował się jedynie inwentarz tego zbioru. Znacznie bardziej rozbudowaną formę, wzbogaconą o wyciągi z dokumentów, posiada inwentarz akt klasztoru św. Macieja, posiadający pier-



<sup>1</sup> R. Eysymontt, Ł. Krzywka, Studium historyczno-architektoniczne budynku pl. Nankera 17 we Wrocławiu, maszynopis, Wrocław 2002.

<sup>2</sup> Atlas historyczny miast polskich, T. IV Śląsk, red. M. Młynarska-Kaletynowa, Zeszyt I Wrocław, red. M. Młynarska-Kaletynowa, R. Eysymontt, Wrocław 2001.





wotnie sygnaturę Rep. 6. Umieszczone w tym zbiorze akta nie zachowały się, zaś w Archiwum przechowywane jest jedynie repetytorium, czyli opis inwentarzowy. Jak można sądzić na jego podstawie, akta te (wytworzone w latach 1252-1806) dotyczyły przede wszystkim kwestii własnościowych i prawnych. Natomiast zachowane do dzisiaj dokumenty z tego zbioru częściowo były już analizowane w dotychczasowej literaturze przedmiotu, w tym w pracy Pavla Hradca z roku 1930<sup>3</sup>, a ostatnio – dla okresu średniowiecza – przez monografistę średniowiecznych szpitali wrocławskich Marka Słonia<sup>4</sup>. W 2006 r. ukazała się również książka Małgorzaty Wójtowicz poświęcona szpitalom Wrocławia, omawiająca jednak głównie ich XIX- i XX-wieczną architekturę<sup>5</sup>. Tak więc odnalezienie w aktach wrocławskich wzmianek dotyczących spraw budowlanych, wykraczających poza informacje zawarte w literaturze przedmiotu, nie było możliwe na obecnym etapie badań. Dużą wartość posiadają dokumenty zgromadzone w praskim archiwum Krzyżowców z Czerwoną Gwiazdą, przytoczone częściowo w pracy Hradca. Ten ostatni zbiór zawiera korespondencję mistrza wrocławskiego z rezydującym w Pradze wielkim

il. 2 Widok szpitala pd strony wschodniej, stan w 2008 r.  
Fot Rafał Eysymontt

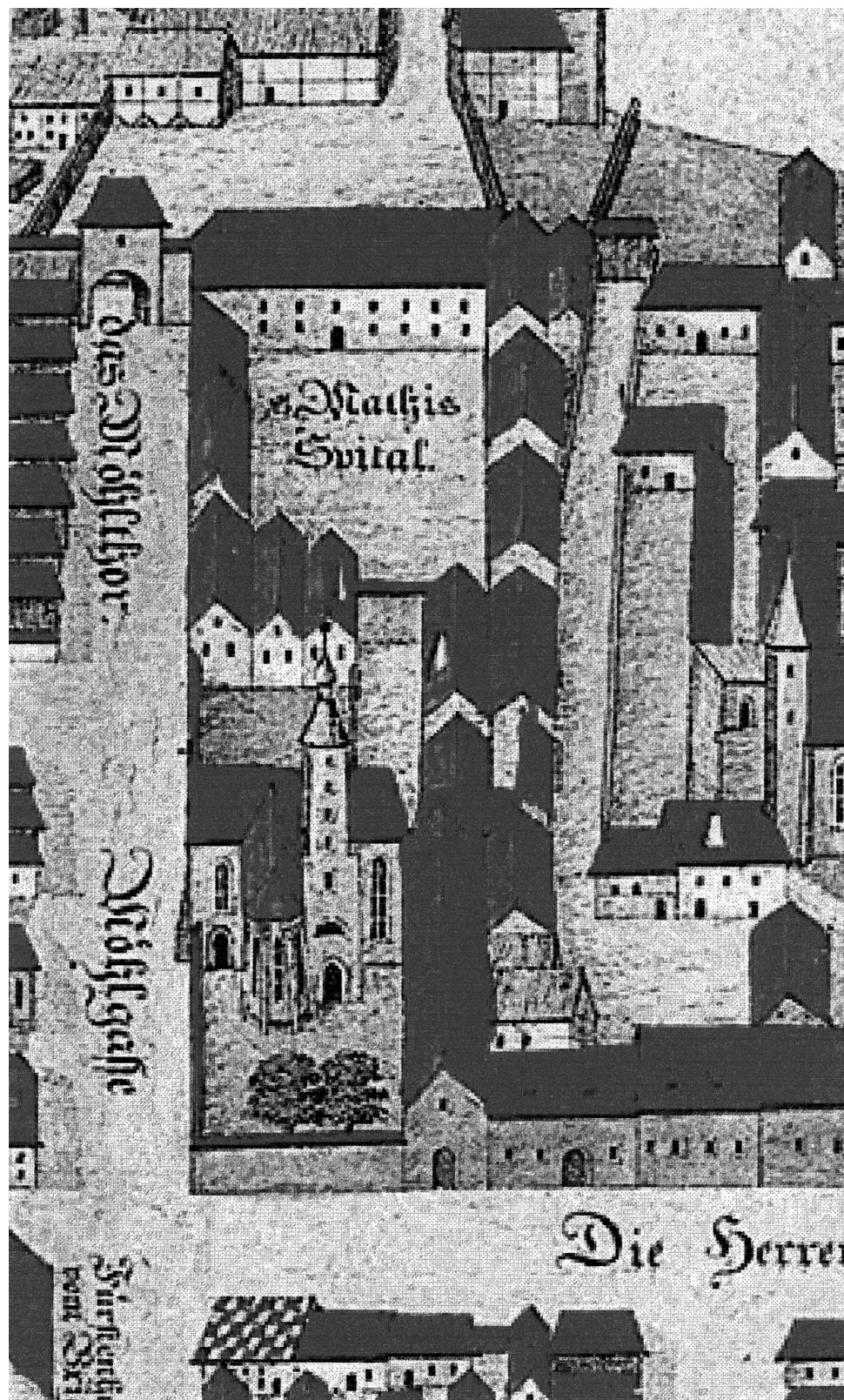


<sup>3</sup> P. Hradec, *Konvent Vratislavský*, [w:] *Dejiny českých krizovníků s červenou hvězdou*, Praga 1930.

<sup>4</sup> M. Słonia, *Szpitala średniowiecznego Wrocławia*, Warszawa 2000.

<sup>5</sup> M. Wójtowicz, *Dawne szpitale Wrocławia*, Wrocław 2006.





il. 3 Fragment planu Wrocławia Wenera, za: *Atlas historyczny miast polskich*, op. cit.



mistrzem zakonu, a także sprawozdania z wizytacji, z których ostatnia miała miejsce w roku 1748.

Budynek przy pl. Nankera 17 nie był dotąd przedmiotem opracowania o charakterze monograficznym, najobszerniejszą dotyczącą go publikacją jest hasło zawarte w Atlasie Architektury Wrocławia<sup>6</sup>. O budynku wspominają też R. Kaczmarek i J. Witkowski w swoim przewodniku po kościele św. Macieja<sup>7</sup>. Zagadnieniem lokalizacji szpitala św. Elżbiety, istotnym dla rozpoznania pierwotnych funkcji budynku, obszerniej zajmował się Jan Wrabec, omawiając zarówno wzmianki źródłowe, jak i poglądy poprzedników<sup>8</sup>.

Podczas przygotowywania studium jednym z najważniejszych elementów była analiza występujących w budowlu form architektonicznych. Wstępnych oględzin najstarszych części średniowiecznego szpitala dokonano w marcu 2002 roku w obecności specjalisty historyka architektury dr hab. inż. arch. Małgorzaty Chorowskiej i archeologa dra Cezarego Buśki.

## HISTORIA FUNDACJI SZPITALA ŚW. MACIEJA NA TLE SZPITALNICTWA EUROPEJSKIEGO

### Szpital w średniowieczu

Wkrótce po przeniesieniu najważniejszych elementów pierwotnego osiedla wrocławskiego z prawobrzeżnego grodu na Ostrowie Tumskim na lewy brzeg rzeki, zasadniczą rolę odgrywać musiał teren zwany przez powojennych badaczy dziejów miasta „pasem ziemi książęcej”. Obszar ten, po lokacji Wrocławia w pierwszej połowie XIII wieku, rozciągał się pomiędzy biegnącymi w linii wschód-zachód ulicami Żydowską (później Urszulanek, obecnie Uniwersytecką) i jej wschodnim przedłużeniem, ulicą Rycerską (obecnie Plac Biskupa Nankera) oraz płynącą łukiem rzeką Odrą i podzielony był dodatkowo ulicą Szewską, prowadzącą do późniejszej furty św. Macieja<sup>9</sup>.

We wschodniej części „pasa”, w obszarze pomiędzy ulicą Szewską a Bramą Piaskową, powstały w ciągu wieku XIII najważniejsze fundacje książęce. Były to – poczynając od wschodu – klasztor franciszkanów, ufundowany w roku 1236 przez Henryka II wraz z kościołem św. Jakuba (później św. Wincentego), klasztor klarysek (1257), oraz klasztor św. Macieja wraz ze szpitalem św. Elżbiety, darowany zakonowi Krzyżowców z Czerwoną Gwiazdą. Ścisła data fundacji tego ostatniego nie jest pewna: badacze przyjmują tu lata od 1230 aż do 1253<sup>10</sup>. Zajmujący się ostatnio tym zagadnieniem M. Słoń sądzi, że wrocławski konwent krzyżowców powstał po najeździe tatarskim, a zatem po roku 1241 roku. Badacz przypomniał też niezwykle ważną rolę działalności charytatywnej św. Jadwigi, którą kontynuowała jej synowa księżna Anna, wiążąc z tym niezwykle bogate uposażenie fundacji. W tym świetle dyplom z 26 lutego 1253 roku stanowił przede wszystkim potwierdzenie wcześniej istniejącej placówki, mocno już we Wrocławiu zakorzenionej. Z kolei z dokumentów z lat 1254 i 1257 dowiadujemy się, że fundacja szpitalna została założona przez księżną Annę i jej synów, zaś trzeba przypomnieć, że od kwietnia 1241 do marca 1242 roku księżna sprawowała



<sup>6</sup> *Atlas Architektury Wrocławia*, tom I., pod red. J. Harasimowicza, Wrocław 1997, s. 25.

<sup>7</sup> R. Kaczmarek, J. Witkowski, *Kościół św. Macieja*, Wrocław 1997, s. 8.

<sup>8</sup> J. Wrabec, *Barokowy klasztor św. Macieja we Wrocławiu. Architektura i jej kontekst*. Wrocław 2000, m.in. na s. 38 i 41. Autor skłania się ku stanowisku tych badaczy, którzy pierwotne budynki szpitalne lokowali w północnej części założenia.

<sup>9</sup> Na temat „pasa ziemi książęcej” najobszerniej wypowiedział się ostatnio M. Goliński, *Pas nadorżański Starego Miasta*, [w:] *Ze studiów nad życiem codziennym w średniowiecznym mieście. Parcele przy ulicy Więziennej we Wrocławiu*, red. C. Buśko, J. Piekalski, Wratislavia Antiqua, Studia z dziejów Wrocławia, Wrocław 1999, s. 15–20.

<sup>10</sup> Hradec, *op. cit.*, s. 18–20.

funkcję regentki Śląska. Wówczas to, zdaniem M. Słonia, mogła nastąpić fundacja, zwłaszcza że w dyplomie z 28 października 1248 roku występuje już niejaki „Merbot” – mistrz szpitala św. Elżbiety<sup>11</sup>. Ponieważ fundacja wymagała zarówno zgody miejscowego biskupa, jak i wielkiego mistrza praskiego szpitala św. Franciszka, ten długotrwały proces mógł rozpocząć się jeszcze za życia Henryka Pobożnego. W dokumencie z 1253 roku synowie Anny Henryk i Władysław poświadczali własności nowego szpitala, określając się zarazem jako fundatorzy instytucji. W ten sposób szpital św. Macieja stał się rodzinną, piastowską instytucją dobroczynną: *Hospitale construimus in cuitate Wratisl. In honorem sancte Elisabet*<sup>12</sup>. Wybór jako patronki dla szpitala wrocławskiego św. Elżbiety Turyńskiej (Węgierskiej), zmarłej w Marburgu, patronki Węgier i Hesji, siostrzenicy św. Jadwigi, łączył z jej procesem kanonizacyjnym, zakończonym w roku 1235. *Nota bene* kościół szpitalny św. Elżbiety w Marburgu miał wielkie znaczenie dla rozpowszechnienia stylu gotyckiego w krajach niemieckich a następnie w Europie Środkowej. Franciszkański szpital w Marburgu nad Lahnem w Hesji, założony przez św. Elżbietę w 1228 roku, w 1234 roku przeszedł w ręce zakonu krzyżackiego. Rok później rozpoczęto tu budowę pierwszego w Niemczech kościoła gotyckiego. Szpital marburski jeszcze w XIX wieku stanowił jądro tamtejszego fakultetu medycyny, zaś kościół był zarazem miejscem pochówku landgrafów heskich, co znalazło wyraz w jego trójabsydowym zamknięciu. Na planie krzyża o ramionach zakończonych trzema absydami założono też wrocławski kościół św. Macieja.

Szpitaly średniowieczne tylko w ograniczonym stopniu porównywać można do współczesnych instytucji określanych tą nazwą, przeznaczone były bowiem nie tylko dla chorych, lecz również, a nawet przede wszystkim, dla ludzi biednych, słabych, ułomnych i w podeszłym wieku<sup>13</sup>. Stwarzały także osobom świeckim możliwość osiągnięcia jednocześnie dwóch celów: zapewnienia sobie spokojnego żywota na starość, gdy nie starczy sił do pracy, oraz zbawienia duszy poprzez pobożną donację i sprawowaną w zamian za nią przez zakonników-szpitalników opiekę duchową. Ponieważ medycyna stała w średniowieczu na niskim poziomie, główną formą działalności szpitali była modlitwa i miłość braterska, realizowana poprzez wzajemną pomoc. Życiem szpitalnym kierowały zasady podobne do obowiązujących w klasztorach – na przykład pensjonariusze wrocławskich krzyżowców nie mogli oddalać się od szpitala bez zgody przełożonego i nadużywać alkoholu pod karą wykluczenia ze wspólnoty<sup>14</sup>. W szpitalu wrocławskim od początku zakładano obecność kobiet, w okresie średniowiecza szczególnie zagrożonych niedostatkami. Liczne donacje finansowe i gruntowe sprawiały, że szpitale w ciągu średniowiecza stawały się silnymi instytucjami kapitałowymi.

Wrocławski klasztor Krzyżowców z Czerwoną Gwiazdą w stosunkowo niedługim czasie stał się przede wszystkim centrum administracji śląskokujawskiej gałęzi zakonu, a działalność charytatywna stopniowo traciła na znaczeniu, czego przejawem było też równorzędne lub wymienne traktowanie wezwań św. Elżbiety i św. Macieja. Zdaniem M. Słonia, wraz z osłabieniem pozycji politycznej książęcych protektorów zakonu i przejściem faktycznej władzy we Wrocławiu przez Radę Miejską bracia rozwinęli sprzedaż



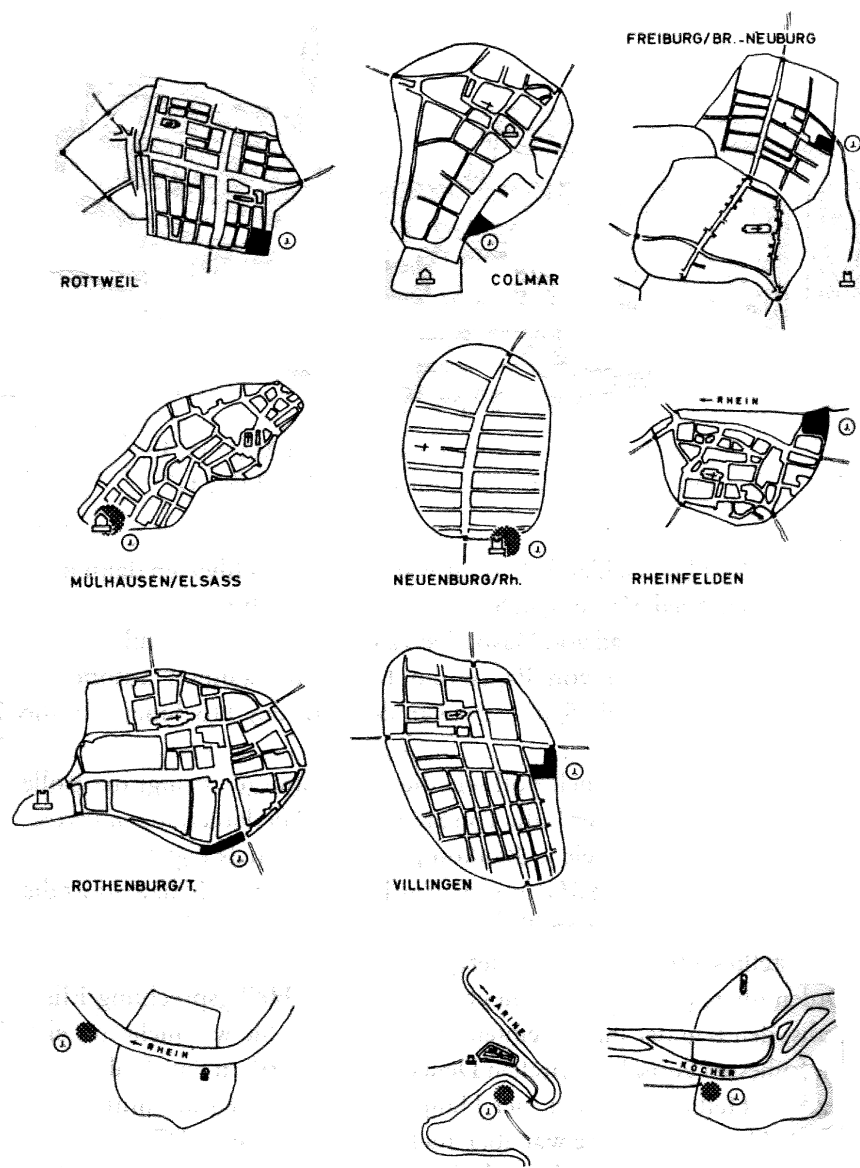
<sup>11</sup> Dane te podają za: **M. Słoń**, *Szpitaly średniowiecznego Wrocławia*, Warszawa 2000, s. 132, 133. Dokument z 1248 r. za: *Schlesisches Urkundenbuch*, Bd. II, wyd. W. Irgang, Köln-Wien 1977, nr 350, s. 220-221.

<sup>12</sup> **M. Słoń**, *op. cit.*, s. 133.

<sup>13</sup> Na temat szpitali w średniowiecznych miastach niemieckich patrz: **C. Meckseper**, *Kleine Kunstgeschichte der deutschen Stadt im Mittelalter*, Darmstadt 1991, s. 231 i nast.

<sup>14</sup> **Hradec**, *op. cit.*, s. 34.





il. 4 Położenie szpitali joannitów w miastach średniowiecznych, za: C. Meckseper, *Kleine Kunstgeschichte der deutschen Stadt im Mittelalter*, Darmstadt 1991

prebend szlacheckim pensjonariuszom spoza miasta<sup>15</sup>. Opiece nad ubogimi nieco więcej uwagi poświęcano w I połowie XIV wieku i na przełomie stuleci XV i XVI, częściowo z powodu nacisków Rady Miejskiej, dążącej do przejęcia prawa patronatu nad parafią św. Elżbiety, co ostatecznie nastąpiło w roku 1525. Likwidacji szpitala w tym czasie zapobiegła tylko interwencja biskupa wrocławskiego. Wkrótce rozwinął się system rent, który spowodował przekształcenie szpitala w instytucję dochodową, co w rezultacie spowodowało specjalizację i separację poszczególnych oddziałów<sup>16</sup>.

Takie zmiany wpłynęły również na przekształcenia samej budowli. Od głównego budynku szpitala, zamienionego w mieszkania prebendariuszy



<sup>15</sup> M. Słoń, *op. cit.*, s. 147.

<sup>16</sup> K. Eistert, *Beiträge zur Geschichte des Ordens der kreuzherren mit dem roten Stern vom Breslauer Matthiasstift*, [w:] *300 Jahre Matthiasgymnasium zu Breslau 1638-1938. Eine Erinnerungsschrift*, Breslau 1938, s. 39 i nast.



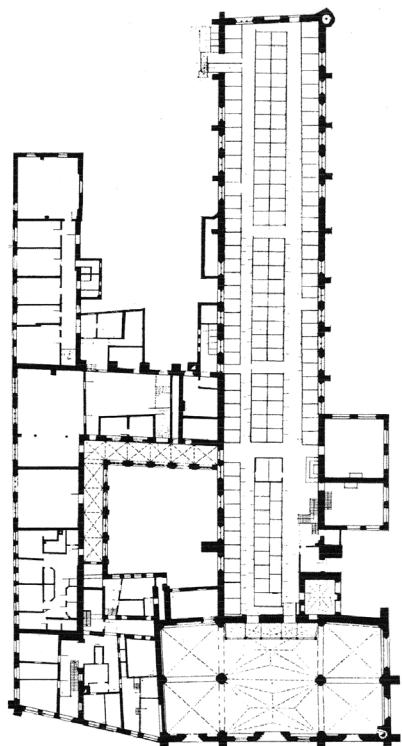
il. 5 Szpital świętej Trójcy w Beaune (Hôtel-Dieu de Beaune), XV w.  
Fot. Rafał Eysymontt

korzystających z rent składanych wcześniej na ten cel, oddzielono oddziały przeznaczone dla chorych, starców i ubogich. I tak mistrz Heune (1483-1506) przekazał Matthiasowi Strahlowi dom obok konwentu, aby umieścić tam chorych, podczas gdy główny budynek szpitalny zatrzymano dla katolików – posiadaczy dóbr. Joannita Bartłomiej Stein na początku XVI wieku pisał, że zakonnicy, których znakiem jest podwójny czerwony krzyż, „zamieszkują położoną przy kościele św. Macieja kurię – jest ona obszerna i mieści się w kilku wspaniałych budynkach. Zarządzają oni również parafią św. Elżbiety...”, zaś o prowadzonym przez nich szpitalu pisał nawet precyzyjniej: „ludzie leżą na łóżkach rozstawionych na długim krużganku”<sup>17</sup>.

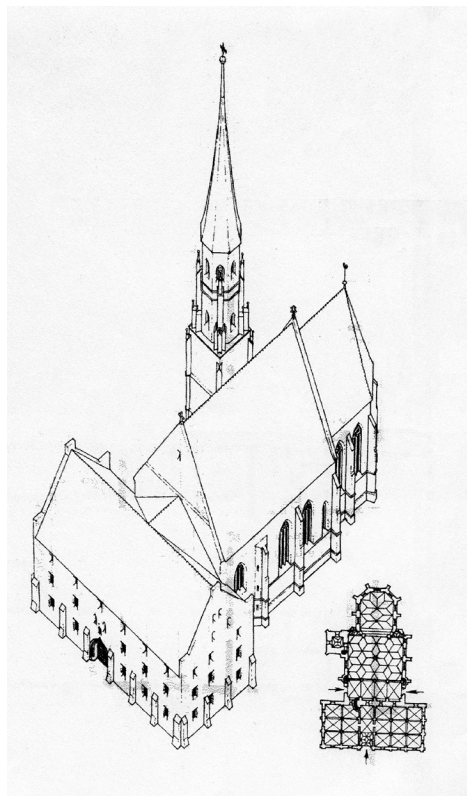
Wrocławski szpital ma cechy charakterystyczne dla europejskich założeń tego typu. Przede wszystkim był usytuowany w pewnym oddaleniu od centrum miasta, w pobliżu wody i przy wewnętrznej stronie obwarowań. Podobnym przykładem może być szpital w Tonnere w Burgundii, szpital Hôtel-Dieu w Paryżu czy położony nad Wełtawą, macierzysty dla wrocławskiego szpitala św. Macieja, szpital św. Franciszka klasztoru krzyżowców w Pradze. Ponieważ własność parcel szpitalnych najczęściej pochodziła z nadania szlacheckiego lub książęcego (jak we Wrocławiu), można wnosić, że obszary te we wczesnym średniowieczu posiadały „charakter specjalny”.

<sup>17</sup> Bartłomieja Steina renesansowe opisanie Wrocławia, Wrocław 1995, red. R. Żerelik, s. 33, 34.

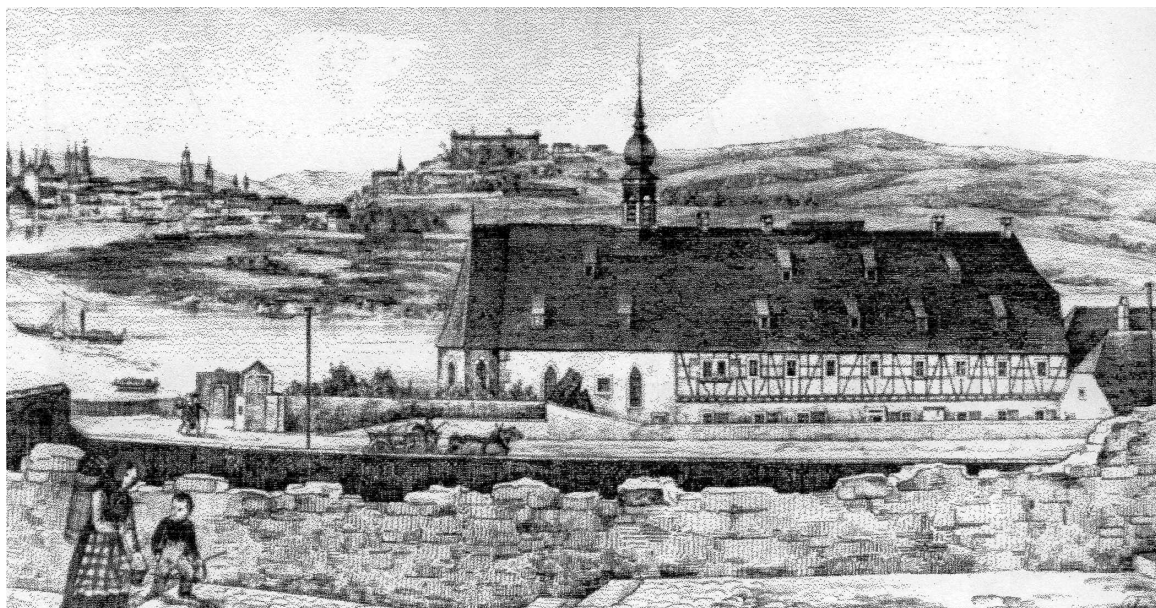




il. 6 Lubeka, rzut szpitala św. Ducha,  
za: D. Jetter, *Das Europaeische  
Hospital*, Köln 1886



il. 7 Braunau, szpital św. Ducha,  
za: C. Meckseper, *op. cit.*



il. 8 Würzburg, szpital wzniesiony ok. 1500 roku, za: C. Meckseper, *op. cit.*



il. 9 Fragment planu Wrocławia Hollara z lat 1593-1641, za: *Atlas historyczny miast polskich, op. cit.*



Zmiany funkcjonalne w obrębie szpitali skutkowały zmianami ich formy architektonicznej. W ciągu XIV wieku także wielu mieszczan zapewniało sobie pobyt na starość w instytucjach szpitalnych, stając się w pewnym sensie ich współwłaścicielami. Sprawiało to, że jednosalowe początkowo budowle przekształcano w wielokondygnacyjne i podzielone na wiele pomieszczeń. Najstarszym na ziemiach niemieckich przykładem szpitala mieszczańskiego jest szpital św. Ducha w Moguncji z 1236 roku, pierwotnie dwukondygnacyjny, podzielony podporami na siedem przęseł. W szpitalu w Goslar, wzniesionym w 1254 roku, dawną kurię fundacyjną przekształcono w kaplicę, zaś obok wzniesiono skrzydło szpitalne z trzynawową halą. Szpital w Lubece, pochodzący z lat 1285-90, składał się ze stojącego przy ulicy kościoła, z tyłu



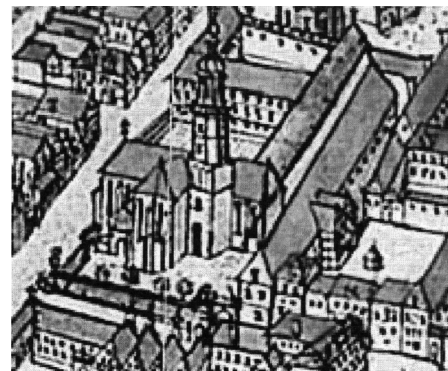
którego usytuowano prostopadłe skrzydło tak zwanego „Langes Haus”<sup>18</sup>.

Budynki szpitalne do okresu późnego średniowiecza to przede wszystkim budowle salowe i halowe, zaopatrzone w niszę ołtarzową lub kaplicę. Takie jednobryłowe i jednoprzestrzenne budowle, o wspólnej funkcji modlitewnej, mieszkalnej i niekiedy wydzielonej sali do zabiegów chirurgicznych, wznoszono jeszcze w XVIII wieku, o czym świadczy opis pochodzącego z początków tego stulecia wrocławskiego szpitala bonifratrów<sup>19</sup>.

Ten podstawowy model jednoskrzydłowego szpitala z wielką salą chorych we Włoszech już w XIV wieku zastąpiony został przez wieloskrzydłowe budowle z wewnętrznymi dziedzińcami. Pierwszym z nich był szpital Santa Maria Nuova we Florencji, którego pierwsze skrzydło powstało w 1315 r., a najbardziej charakterystycznym ufundowany w 1456 r. przez Francesco Sforzę Ospedale Maggiore w Mediolanie, założony na planie wielkiego prostokąta z 8 dziedzińcami<sup>20</sup>. Również we Wrocławiu w 1460 r. podjęto próbę wzniesienia imponującej trzykondygnacyjnej budowli szpitalnej w reprezentacyjnym miejscu obok bramy miejskiej, u zbiegu ulicy Ruskiej i Mikołaja. Fasadę szpitala zdobiła 7-8-metrowa figura jego patronki. Wzniesiony na pięciu parcelach budynek pełnił swoją funkcję jedynie do 1522 r.<sup>21</sup>.

Istniejąca do dziś budowla szpitala św. Macieja zachowała prostopadły do Placu Nankera układ średniowieczny, identyczny z potwierdzonymi we wzmiankach źródłowych i kartografii układem równoległych do siebie budynków w części północnej założenia. Dla takich wieloczęściowych obiektów istnieją również europejskie analogie. Funkcjonowanie we Wrocławiu zespołu szpitalnego opartego na przestrzennych wzorcach niemieckich potwierdza wymieniana przez Steina długa sala, gdzie chorzy leżą na łóżkach rozstawionych *sub longa porticu*. Rozdzielenie wąskim podwórzem równoległych do siebie budynków szpitalnych z oknami wychodzącymi na klasztor klarysek i cmentarz św. Macieja musiało być konsekwencją podziału na część męską i żeńską. Wydłużone prostokąty skrzydeł szpitalnych były niemal regułą w większości europejskich średniowiecznych budowlach tego typu. Wymienić tu należałoby chociażby pochodzący z połowy XII wieku szpital św. Jana w Angers, z salą chorych o długości 60 m., szpital Notre Dame de Fontenilles w Tonnerre z 1293 r. z jeszcze dłuższą, 100-metrową, salą chorych, szpital klasztoru w Ourscamp z 1210 r., czy XIII-wieczny Hôtel-Dieu w Paryżu<sup>22</sup>.

Długi portyk z opisu Steina to zapewne wielkie jednoprzestrzenne sale, nakryte drewnianymi stropami krążynowymi, jak w Hôtel-Dieu w Beaune w Burgundii z lat 1443-1451. W tym najwspanialszym z zachowanych szpitali średniowiecznych, fundowanym przez kanclerza Rolin, do dziś zachowały się drewniane podcienia wewnętrznej elewacji dziedzińca. Wydłużonym jednoprzestrzennym budynkiem był także szpital Świętego Ducha w Lubece, którego budowę rozpoczęto przed rokiem 1287 r. Podobnie jak szpital wrocławski składał się on z dwóch równoległych do siebie skrzydeł szpitalnych<sup>23</sup>. W Lubece wyróżniała się – inaczej niż we Wrocławiu – elewacja uliczna, rozszerzona w kryjący trzy nawy kaplicy parawan architektoniczny, naśladujący elewacje trzech monumentalnych domów mieszczkańskich – zastosowano tu jakby zasadę mimikry, upodobnienia szpitala do budynku mieszkalnego. Szczyt gotyckiego szpitala w Lubece porównuje się czasem również do



il. 10 Fragment widoku Wrocławia z lotu ptaka F. B. Wernera z ok. 1759, za: *Wrocław na planach...*



<sup>18</sup> C. Meckseper, *Kleine Kunstgeschichte der deutschen Stadt im Mittelalter*, Darmstadt 1991, s. 231 i nast.

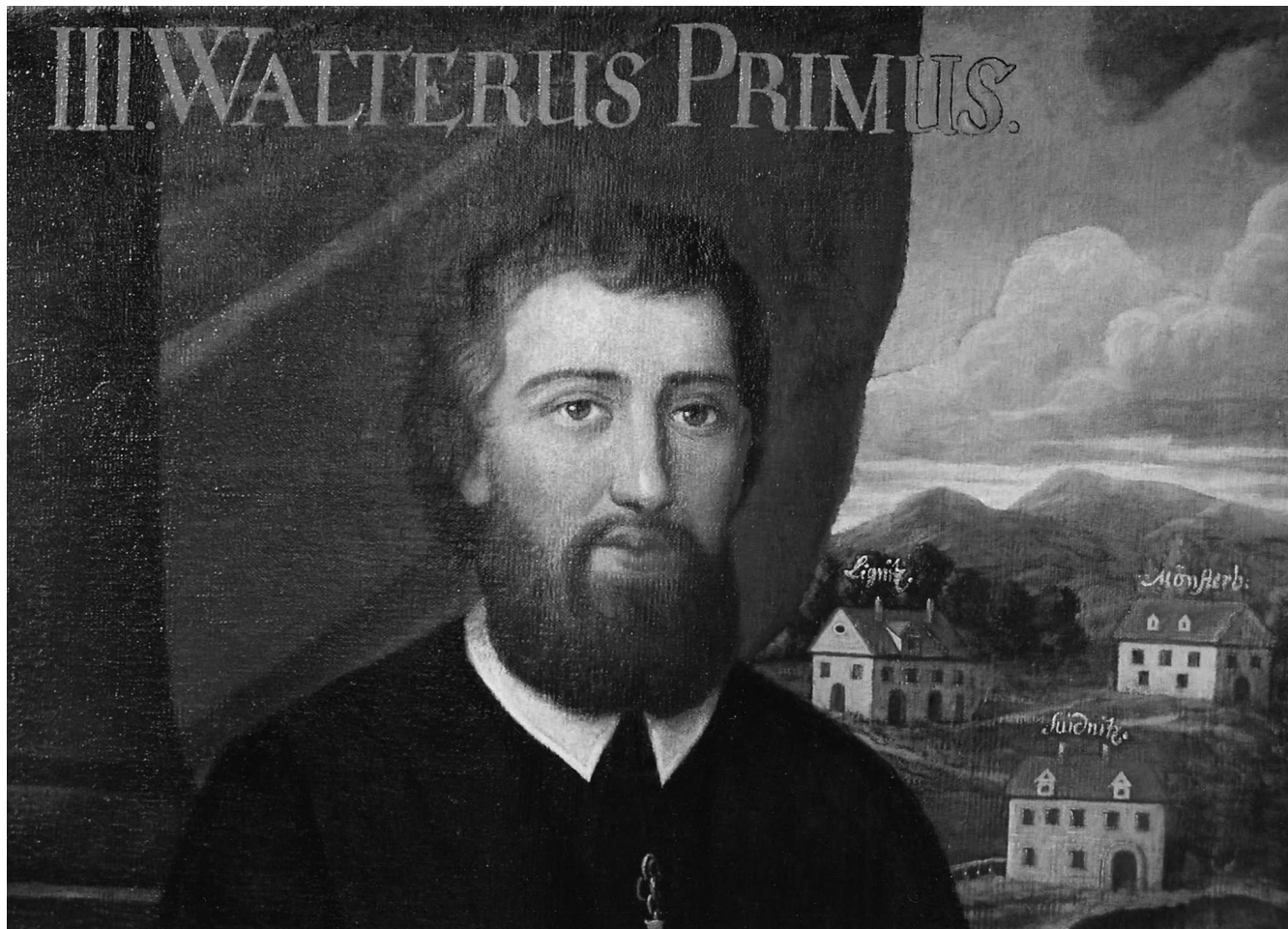
<sup>19</sup> F. A. Zimmermann, *Beschreibung der Stadt Breslau im Herzogthum Schlesien*, Brieg 1794, s. 158: „Klasztor sprawuje opiekę nad chorymi, dla których na drugiej kondygnacji wybudowano długą, sklepioną, niezbyt wysoką salę, ogrzewaną przez dwa osobne piece i tu ustawiono łóżka chorych, rozdzielone niebieskimi zasłonami... Z tyłu tej sali znajduje się ołtarz, gdzie codziennie odbywa się cicha msza katolicka, obok stół, na którym rozdziela się jedzenie, a po lewej stoją szklane szafy wypełnione chirurgicznymi instrumentami, przy których powszechnie podejmuje się operacje nad chorymi mającymi zewnętrzne uszkodzenia”.

<sup>20</sup> D. Watkin, *Historia architektury zachodniej*, Warszawa 2001, s. 187-188.

<sup>21</sup> M. Słoń, *Szpitalne średniowiecznego Wrocławia*, Warszawa 2000, s. 267 i M. Wójtowicz, *Dawne szpitale Wrocławia*, Wrocław 2006, s. 8.

<sup>22</sup> J. D. Thomson, G. Golding, *The hospital: a social and architectural history*, New Haven, London, 1975, s. 22, 24, 21; N. Pevsner, *A history of building types*, Washington 1976, s. 119.

<sup>23</sup> M. Neugebauer, *Die baukonstruktiv-historische Untersuchung der Holzkonstruktionen im Heiligen-Geist Hospital zu Lübeck*, „Lübecker Schriften zur Archäologie und Kulturgeschichte”, Bd. 3, Bonn, s. 97-105.



il. 11 Imaginacyjny portret trzeciego opata wrocławskich Krzyżowców z Czerwoną Gwiazdą, Waltera Pierwszego, ze schematycznym wyobrażeniem trzech domów zakonnych, własność o.o. Bonifratrów, Wrocław. Fot. Rafał Eysymontt

szczytu budowli sakralnej „Die in der baulichen Konzeption des Spitals verwirklichte Synthese sakraler und profaner Architektur”<sup>24</sup>. Budowle, nawet jednoskrzydłowe, składały się czasem z części wzniesionych w różnych technikach. Dwuczęściowy, murowano-szachulcowy budynek szpitalny powstał przed rokiem 1500 w Würzburgu.

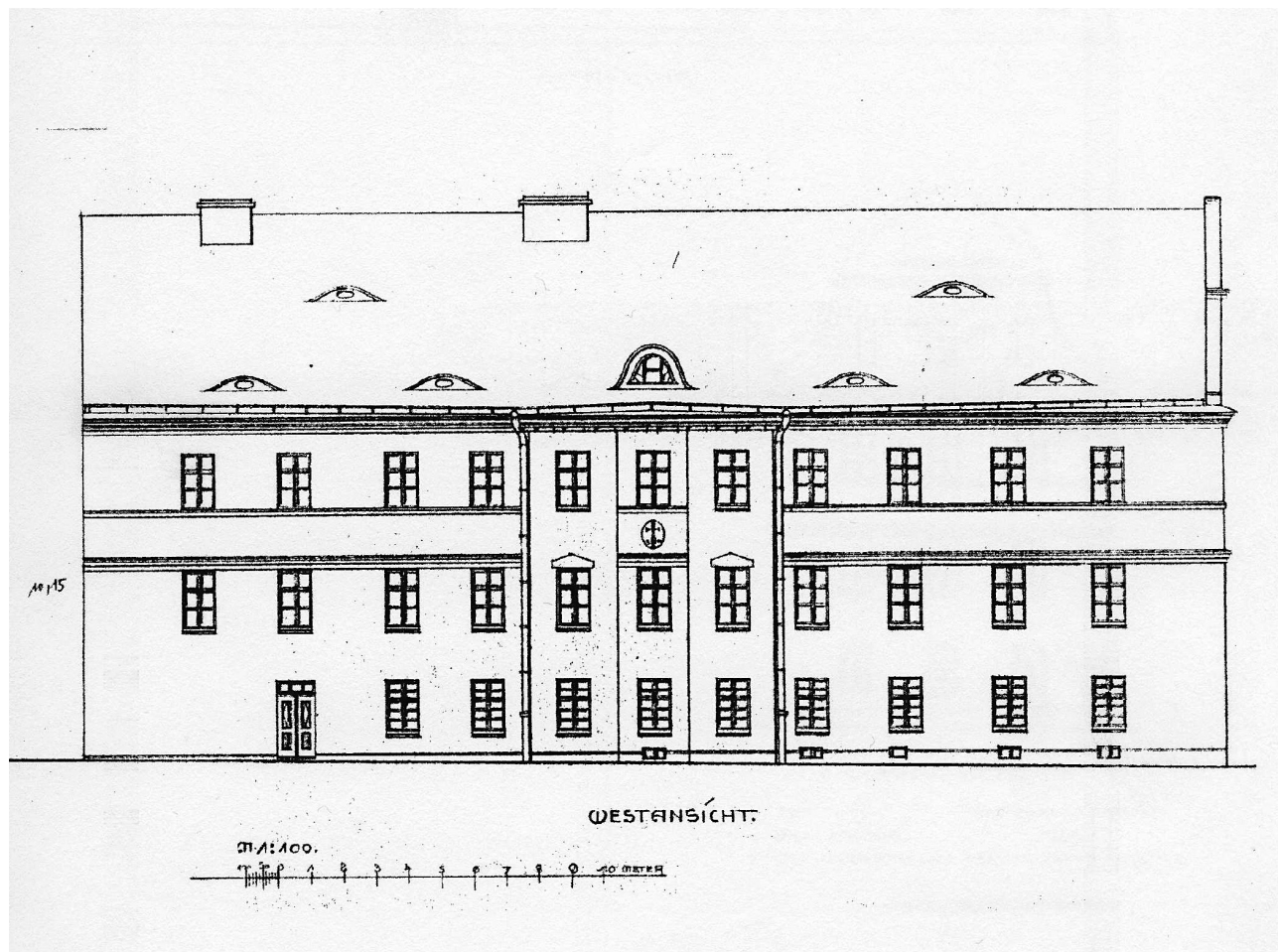
Trzeba tu przypomnieć często pojawiające się w dokumentach dotyczących szpitala wrocławskiego określenie „domus”, mające oznaczać pobożną i pokorną fundację charytatywną. Stąd i we Wrocławiu południowy szczyt tak zwanego „starego szpitala” przypominać musiał kamienicę mieszczańską. W tym kontekście warto zwrócić uwagę na schematyczne przedstawienia śląskich domów zakonnych, pojawiające się w tle imaginacyjnego portretu trzeciego mistrza krzyżowców wrocławskich Waltera I.

#### Szpital w okresie nowożytnym

W rekonstrukcji kształtu tej budowli wspomagają nas już nie tylko zachodnioeuropejskie analogie, lecz również zachowane dla Wrocławia materiały ikonograficzne. Na planie widokowym miasta Barthela Weinera z 1562 roku

<sup>24</sup> *Ibidem*, s. 103.





w obszarze fundacji św. Macieja przedstawiono kilkanaście budynków, powiązanych ze sobą bądź też wolnostojących, wśród których niełatwo rozpoznać właściwy szpital, zwłaszcza że umieszczony przez rysownika napis sugeruje, że był to budynek w północnej części założenia. Wzmianki w relacji mistrza Fibigera pozwalają jednak na stwierdzenie, że szpital tworzyły budynki położone na wschód od kościoła św. Macieja, równoległe do szlaku wyznaczającego granicę z posiadłością klarysek (obecny Zaułek Ossolińskich)<sup>25</sup>. Za czasów mistrza Bartholomeusa Mandla szpital otrzymał w 1570 roku nowy dach, zaś w 1581 roku odnowiono budynki szpitalne. Wymieniono przy tej okazji liczbę miejsc w poszczególnych budynkach szpitalnych. I tak w budynku „obok kaplicy” było 17 miejsc, w drugim 22, w trzecim „pod oknem w stronę św. Klary” 17 miejsc i 24 miejsca w czwartym „obok okien w stronę cmentarza”, położonego, jak wiadomo, na południe od kościoła św. Macieja. Także w wielu późniejszych tekstach źródłowych powtarza się twierdzenie, że szpital zajmował południową część założenia, sięgając do ulicy *Herrengasse*<sup>26</sup>. Wedle relacji w roku 1658 w szpitalu przebywały 24 osoby oraz 20 biednych uczniów ze szkoły parafialnej, narzekano wówczas na

il. 12 Widok elewacji zachodniej budynku Nankera 17, 1929 r., ABMWr.



<sup>25</sup> M. J. Fibiger, *Series et acta magistrorum Wratislaviensium sacri militaris ordinis crucigerorum cum rubea stella hospitalis sancti Mathiae, ex archivii domestici fontibus et aliis documentis a reverendissimo perillustri ac amlissimo domino Michaelae Josepho Fibiger, olim ejusdem sacri ordinis et hospitalis magistro, praelato ac domino anno 1706 castigatus et emendatus conscripta nunc demum a temporum injuriis vindicata MDCCXXXIV* [w:] *Scriptores Rerum Silesiacarum, oder Sammlung Schlesiischer Geschichtschreiber*, wyd. G. A. Stenzel, T. II Breslau 1839, s. 329.

il. 13 Fundacja św. Mikołaja, ul. Rybacka 20, ok. 1820, za: R. Stein, *Das Bürgerhaus in Schlesien, Tübingen 1966*



dyskomfort i ciasnotę. W rezultacie w 1670 roku rozebrano północną część szpitala, która wedle relacji Rolanda miała być drewniana<sup>27</sup>. Być może prace rozpoczęte za mistrza Paulusa Blachnika w roku 1670, *die 12. Aprilis inceptum fuit aedificiari hospitale nostrum ex fundamentis*, polegały na budowie nowego skrzydła murowanego na miejscu północnej części obecnego budynku przy Placu Nankera 17<sup>28</sup>. Drewniana, lub co bardziej prawdopodobne, szachulcowa konstrukcja dawnego szpitala może tłumaczyć brak starszych fundamentów i ścian w tej części budowli. W ten sposób powstała część budowli, którą dalej będziemy nazywać „nowym szpitalem”.

W okresie nowożytnym, mimo gruntownej przebudowy w 1670 roku, zachowano charakterystyczną, wydłużoną formę budynku szpitalnego. Jako nowożytną analogię do omawianej budowli przywołać można wzniesiony w okresie kontrreformacji w latach 1625-30 szpital św. Ducha, prowadzony przez zakon augustianów w Augsburgu – wielki szczytowy budynek z renesansowym portalem w elewacji południowej. Był on dziełem wielkiego augsburskiego mistrza – autora przebudowy ratusza Eliasa Holla. Z przykładów śląskich warto wymienić siedemnastowieczny szpital w opactwie henrykowskim, zaopatrzonego w charakterystyczne loggie.

Pomimo kontynuacji średniowiecznej zewnętrznej formy budynku szpitalnego w XVII wieku wewnętrzny podział funkcjonalny uległ jednak zmianie, zapewne odpowiadając na zgłaszane wielokrotnie w ciągu tego stulecia skargi<sup>29</sup>. Dyspozycję pomieszczeń założenia „nowego szpitala” po przebudowie można zrekonstruować następująco: na parterze mieściła się kuchnia, pokój szafarki, łaźnia i duża sala – te pomieszczenia posiadały sklepienia – oraz jeszcze cztery pokoje – zapewne bez sklepień<sup>30</sup>. Pomiędzy kuchnią i łaźnią miało się znajdować przejście w stronę klasztoru klarysek. Ponadto



<sup>26</sup> F. A. Zimmermann, *Beschreibung der Stadt Breslau im Herzogthum Schlesien*, Brieg 1794; por także: P. Dittrich, *Die Kreuzherren im Fuerstenthum Breslau*, „Zeitschrift für Geschichte und Altherthum Schlesiens”, Heft. 45, 1911; F. Kleist, *Das Matthiasstift des Ordens dr Kreuzherren mit roten Stern*, [w:] *Festschrift des Königlischen St. Matthiasgymnasiums zur Jahr-hunderts 1811-1911*, Breslau 1911.

<sup>27</sup> G. Roland, *Vollständige Topographie von Breslau nach den besten Quellen bearb. und seinen Mitbürgern zur Säcularfeier der preussischen Besitznahme gewidmet von...*, Breslau 1840, s. 365.

<sup>28</sup> Fibiger, *op. cit.*, s. 356.

<sup>29</sup> Hradec, *op. cit.*, s. 71.





il. 14 Szpital ewangelicko-reformowany, 1812, ul. Rybacka 17, za: R. Stein, *op. cit.*

na piętrze „nowego szpitala” obok sali do nauki znajdowało się sześć sypialni dla uczniów. Z kolei w budynku „starego szpitala”, ciągnącego się do *Herren-gasse* (obecnie właściwy budynek plebani), na parterze było dziesięć, zaś na piętrze osiem sypialni i jeszcze dwie izby mieszkalne, nakryte dwukondygnacyjnym szczytem. Relacje mówią też o trzech dodatkowych pomieszczeniach, usytuowanych od strony klasztoru św. Klary, gdzie umieszczano ciężiej chorych – był to zapewne rodzaj izolatek, przylegających do wschodniej elewacji szpitala – można zaobserwować je na rysunku F. B. Wernera.

Równoległe do przebudowy szpitala formułowano nowe statuty, które jako ważny element działalności określały *visitatio* i opiekę nad chorymi – być może był to rodzaj pomocy, realizowanej poza obrębem założenia, na przykład w wymienianym kilkakrotnie budynku przy kościele św. Agnieszki<sup>31</sup>. W początkach XVIII wieku działalność opiekuńcza krzyżowców wrocławskich była kontynuowana, jednak w znacznie mniejszym zakresie. Zajęcie Śląska przez Prusy oznaczało upadek zgromadzenia – w roku 1748 odbyła się ostatnia wizytacja z Pragi, podczas której stwierdzono obecność w szpitalu 6 mężczyzn i 19 kobiet oraz 32 studentów<sup>32</sup>. W 1769 roku król Prus zmusił klasztor do sprzedaży „wielkiej zagrody” na Ołbinie, nakazał też zakładanie manufaktur, które jednak przyniosły wielkie straty.

W 1807 roku przebudowano – lub raczej zbudowano na fundamentach „starego szpitala” – budynek szkoły, wznosząc go w formach klasycystycznych, zbliżonych do innych budowli publicznych z tego okresu. Trwały też wciąż spory na temat wypełniania przez zgromadzenie zadań charytatywnych, co spowodowało, że w czasie sekularyzacji uznano, iż nie wypełnia ono swej misji. 19 listopada 1810 roku doręczono zostało oficjalne zawiadomienie o likwidacji zakonu na Śląsku, w roku następnym zawiadomiono pen-

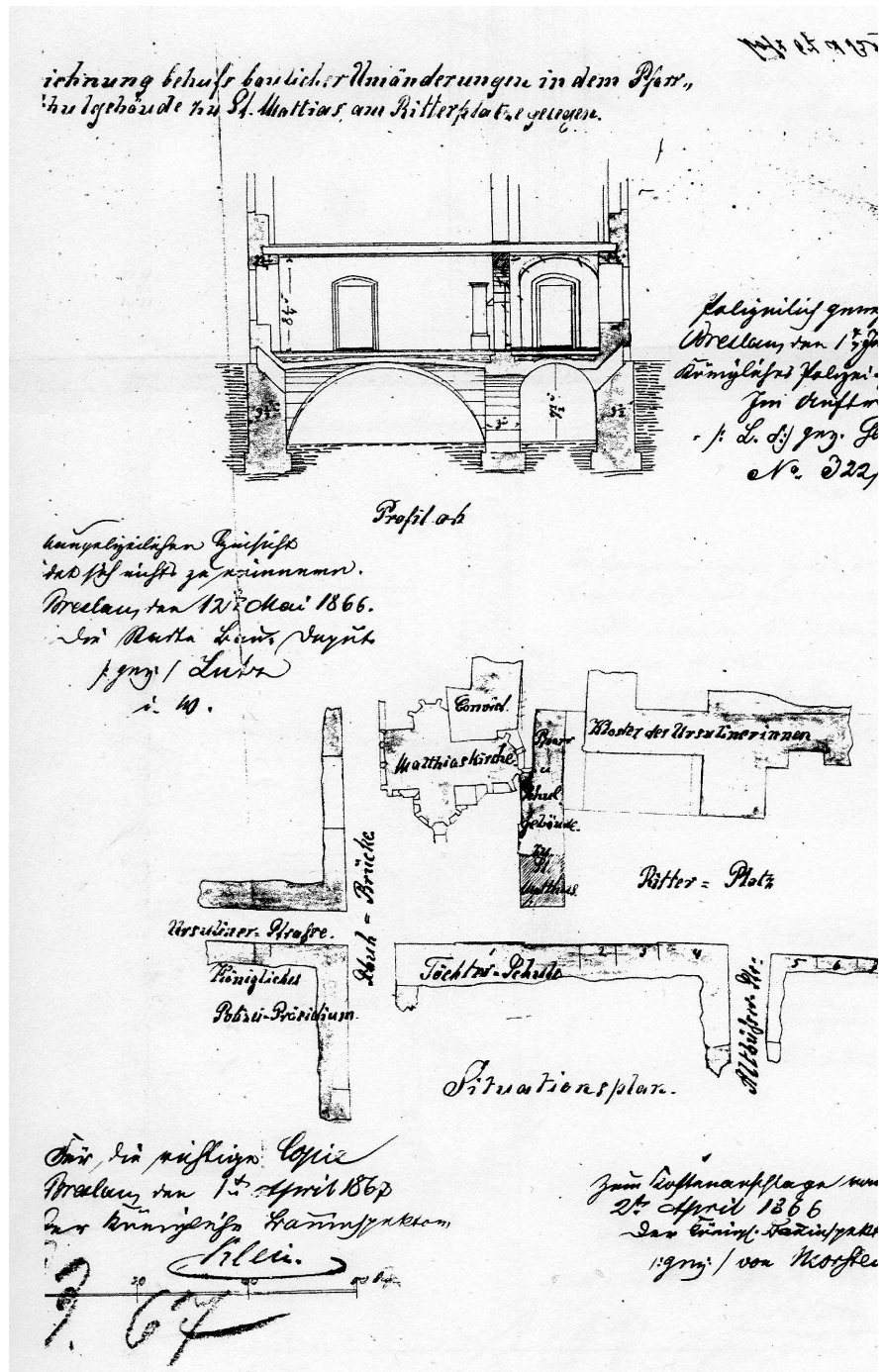


<sup>30</sup> F. Kleist, *Das Matthiasstift des Ordens der Kreuzherren mit roten Stern*, [w:] *Festschrift des Königlichen St. Matthiasgymnasiums zur Jahrhundert 1811-1911*, Breslau 1911, s. 108, Hradec, *op. cit.*, s. 34, 117-118.

<sup>31</sup> Fibiger, *op. cit.*, s. 326.

<sup>32</sup> Hradec, *op. cit.*, s. 98.

il. 15 Sytuacja i przekrój budynku  
Nankera 17, 1866, ABM Wr.



sjonariuszy, że zostaną przeniesieni do innego szpitala, konwent przejdzie w ręce uniwersytetu, zaś byli zakonnicy zostaną umieszczeni w budynku szkolnym przebudowanym w 1807 roku. W ten sposób od roku 1811 w północnej części zabudowań mieściła się nie tylko parafia św. Macieja, ale też ostatnie miejsce pobytu byłych śląskich Krzyżowców z Czerwoną Gwiazdą. Wobec oporu pensjonariuszy szpitala przeprowadzka ostatnich 11 mężczyzn



i 17 kobiet do nowo wzniesionego budynku przy ul. Kapitulnej 4 nastąpiła dopiero 19 lipca 1822 r.<sup>33</sup> W następnym roku opuszczony budynek „nowego szpitala” z roku 1670 został niemal całkowicie rozebrany, jednocześnie zaś nadbudowano wzniesiony w 1807 roku budynek szkolny. Nie można wykluczyć, że do prac użyto wtórnie materiału pochodzącego z rozbiórki dawnego szpitala.

Ostatnie większe zmiany architektoniczne zostały przeprowadzone w budowlu w latach 30. i 60. XX w. W czasie tych pierwszych prac powstały lukarny we wschodniej połaci dachowej głównej części budowli, w latach 1969 i 1972 rozebrano drugą kondygnację pozostałości „nowego szpitala”, nakrywając go płaskim dachem i wprowadzając od północy stalowe drzwi do garażu. Wtedy pojawił się też w elewacji wschodniej renesansowy portal przeniesiony tu z budynku przy ulicy Szewskiej 5<sup>34</sup>.

### **Kalendarium Szpitala św. Elżbiety (św. Macieja) i klasztoru Krzyżowców z Czerwoną Gwiazdą w okresie średniowiecza<sup>35</sup>**

1248.10.28 - Najstarszy ślad istnienia szpitala św. Elżbiety – w dokumencie występuje jego mistrz Merbot

1253.02.26 - Henryk i Władysław, książęta Śląska, wystawiają na ręce braci Krzyżowców z Czerwoną Gwiazdą i siostr reguły św. Augustyna dokument fundacyjny szpitala św. Elżbiety; szpital otrzymuje m.in.: kurię wraz z kościołem św. Macieja, patronat nad kościołem parafialnym św. Elżbiety, a po śmierci księżnej Anny także pół jej kurii *usque ad turrem latericeam destructam*

1254.03.31 – Papież Innocenty IV poleca biskupom pruskiemu i ołomunieckiemu, aby zatwierdzili fundację szpitala św. Elżbiety

1254 – Henryk, ks. Śląska, nadaje młyn za 260 grzywien szpitalowi św. Elżbiety we Wrocławiu

1329.11.10 – Konrad, kanonik i oficjał wrocławski, potwierdza sprzedaż dokonaną przez Henryka plebana w Powidzku szpitalowi św. Macieja we Wrocławiu ziemi z dworem na placu Wydberg za murami miasta Wrocławia

1373.05.24 – wymieniony odrębny dom przełożonego klasztoru św. Macieja (*domus siue curia religiosi viri magistri s. Math.*)

1376.04.04 – cesarz Karol IV nadaje szpitalowi św. Macieja prawo do korzystania z drogi prowadzącej do miasta Wrocławia

1404.04.13 – akcja prawna dokumentu (*acta sunt hec*) toczy się *in sacristega ecclesie S. Math. domus Hosp. ibid.*



<sup>33</sup> Por. *Atlas architektury Wrocławia*, op. cit., s. 135, Roland, op. cit., s. 265.

<sup>34</sup> *Atlas architektury Wrocławia*, op. cit., s. 135.

<sup>35</sup> Kalendarium na podstawie materiałów źródłowych zestawiał A. Żurek, [w:] **R. Eysymontt, Ł. Krzywka** (kierownictwo zespołu i redakcja), *Studium historyczno-urbanistyczne wraz z wytycznymi konserwatorskimi dla potrzeb planów miejscowych zagospodarowania przestrzennego: Wrocław – zespół historycznego centrum. Obszary A, C, D i E, (Stare Miasto w obrębie fos)*, 245 s., 310 il., 4 mapy (opracowanie wykonane dla Biura Rozwoju Wrocławia).

1464.10.01 – akcja prawna dokumentu (*acta sun hec*) toczy się *in Sacristia ecclesie domus Hosp. S. Math. in Ciuitate Wratislauen.*

1487 – data na zworniku na piętrze wieży kościoła św. Macieja.

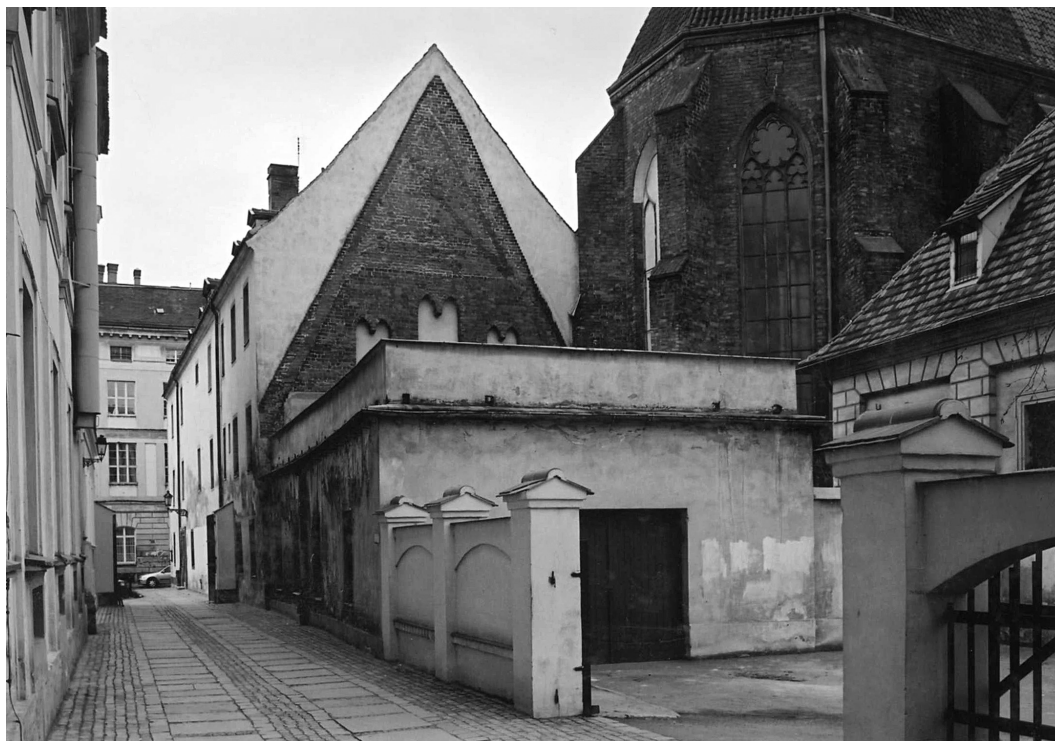
### **OPIS I ANALIZA ARCHITEKTURY DAWNEJ PLEBANI KOŚCIOŁA ŚW. MACIEJA ORAZ POZOSTAŁOŚCI TAK ZWANEGO „NOWEGO SZPITALA”**

Budynek dawnej plebani usytuowany jest w kwartale wyznaczonym przez ulicę Szewską od zachodu, Plac Biskupa Nankera od południa, Zaułek Ossolińskich od strony wschodniej i ulicę Grodzką od północy. Dawny szpital, pełniący od roku 1807 rolę szkoły, zaś od roku 1811 funkcję plebani kościoła św. Macieja, usytuowany jest w północno-wschodnim skraju obszaru staromiejskiego we Wrocławiu, w tak zwanym „pasie ziemi książęcej”, stanowiąc południowo-wschodni skraj dawnego założenia klasztornego i szpitalnego Rycerzy Krzyżowych z Czerwoną Gwiazdą. Położony jest wzdłuż historycznej granicy tego założenia z sąsiadującym od wschodu klaszturem Ilarysek, obecnie urszulanek – dawnym przejściem do rzeki, noszącym obecnie nazwę Zaułka Ossolińskich. Od wschodu budynek usytuowany szczytowo w stosunku do ul. Nankera zamyka teren dawnego cmentarza kościoła św. Macieja, tworząc jednocześnie trwały fragment zachodniej pierzei Zaułka Ossolińskich. Narożnikiem północno-zachodnim budynek przylega bezpośrednio do prezbiterium kościoła św. Macieja.

Budynek plebani w momencie opracowywania studium składał się z dwu części: wyższej, południowej, przylegającej szczytem do pl. Nankera, oraz niższej, północnej, będącej reliktem dawnego budynku szpitalnego. Budynek południowy wzniesiony został na planie wydłużonego prostokąta, z wejściem głównym od strony wschodniej. Ściana wschodnia, prowadzona po linii prostej z wyjątkiem jednokondygnacyjnego budynku gospodarczego z daszkiem attykowym, stanowiącego starszą część obecnego założenia – to skrzydło prowadzone jest lekkim łukiem, odpowiadającym łukowi Zaułka Ossolińskich. Bezpośrednio do północno-zachodniego narożnika budynku gospodarczego przylega ściana, wtórnie odgradzająca podwórze usytuowane między dawnym klasztorem i szpitalem – między zakrystią, tzw. Maciejówką a budynkiem klasztornym.

Wejście do głównego budynku prowadziło do 2002 r. od strony wschodniej (dawne wejście od strony zachodniej zostało zamurowane), część gospodarcza z wjazdem garażowym od północy i wejściem od strony zachodniej przylegała do głównego budynku od północy. Ściana zamykająca podwórze od strony północnej posiada osobne drzwi wejściowe – kute, żelazne, z rombowo ukształtowaną taśmą nitowaną i antabką renesansową. Dwie kute kraty przewlekane zamykają otwory w elewacji zachodniej budynku gospodarczego. Mimo zewnętrznego „klasyzystycznego kostiumu” budynek kryje wiele wcześniejszych elementów. Średniowieczny rodowód budowli ujawnia





— il. 16 Widok szpitala od północy, widoczna gotycka ściana szczytowa, stan w 2002 r.  
Fot. Rafał Eysymontt



— il. 17 Podwórze między dawnym szpitalem a kościołem, stan w 2002 r. Fot. Rafał Eysymontt



il. 18 Klatka schodowa między partem i II kondygnacją, stan w 2002 r. Fot. Rafał Eysymontt



il. 19 Siedemnastowieczne drzwi w murze dzielącym podwórze, stan w 2002 r. Fot. Rafał Eysymontt

się w krzywiznach jej murów, których podwaliny w całym ich obrysie pochodzą z najstarszego okresu jej istnienia. Fragment kamiennej ławy fundamentowej można zobaczyć w południowo-zachodnim narożniku budynku. Także w południowo-zachodniej części budowli i w piwnicznym oknie w ścianie zachodniej widoczne są gotyckie cegły. W ścianie wschodniej do wysokości II kondygnacji odkryto fragmenty średniowiecznych dwuwózkowych wątków ceglanych, pochodzących prawdopodobnie sprzed 1300 roku. Na średniowieczne ściany budowli wtórnie nałożone zostało, zapewne w czasie budowy nowej szkoły w 1807 roku, nowożytnie sklepienie. Oblicowanie szczytowej południowej ściany cegłą układaną „na płask” pochodzi także z czasów późniejszych. Kolejny średniowieczny element architektury to pochodząca prawdopodobnie z XIV wieku dekoracja północnego szczytu budowli w postaci charakterystycznych gotyckich blend. Najlepiej jest to dziś widoczne od strony auli na II kondygnacji w północnej części budynku. Zapewne była to pierwotnie wewnętrzna ściana szczytowa szpitala, która została wykorzystana podczas budowy „nowego szpitala” w 1670 r. Ślady przekształceń tej ściany, np. odciski belek, świadczą o wtórnej nadbudowie budynku. Znaczącym, charakterystycznym elementem potwierdzającym średniowieczny rodowód budowli jest także rzygacz dobudowany do ściany i do przypory prezbiterium kościoła św. Macieja, który był związany prawdopodobnie z systemem odprowadzania wody z dachu dawnego szpitala. Fakt jego wmurowania w strukturę przypory świadczy o powstaniu tej części równocześnie z budynkiem szpitala. Przyjmuje się, że prezbiterium kościoła powstało w latach 1310-30, co określa wobec tego także czas istnienia wówczas budynku szpitala<sup>36</sup>.

Północna część budowli, która w trakcie ostatnich prac budowlanych została nadbudowana i przedłużona w stronę północną, pochodzi z XVII wieku. Ta część, niepodpiwniczona w przeciwieństwie do części południowej, ma także zupełnie inny układ wnętrza, z podziałem na trzy duże osobne pomieszczenia. Wnętrze, obecnie nakryte żelbetowym stropem, przykryte było pierwotnie trzema przęsłami sklepienia krzyżowo-żebrowego, którego śladem są tzw. strzępia w ścianach wschodniej i zachodniej. Obecną formę architektoniczną przyziemia tej części budynku łączyć należy z przebudową szpitala w 1670 roku. Na takie datowanie pozwalają zachowane, charakterystyczne dla tamtego okresu elementy i detale architektoniczne: profil zamknięcia okien w ścianie zachodniej budynku i umieszczone w nich kute, przewlekane kraty, obramienie otworu drzwiowego w zachodniej ścianie budynku oraz kute wrota prowadzące na podwórze między kościołem i budynkiem dawnego szpitala.

Południowa część budynku – dawna szkoła, a następnie plebania, ma formy typowe dla drugiego dziesięciolecia XIX wieku. Zgodne jest to z datą rozbioru tak zwanego „nowego szpitala” i nadbudowy części południowej skrzydła dawnego „starego szpitala” (od 1807 roku szkoły), która nastąpiła w 1823 r. Elementy architektury potwierdzają to datowanie. Bryła budowli z powiekowymi lukarnami, charakterystyczny dla tego okresu rozwoju architektury płytki ryzalit w ścianie zachodniej budowli i równie charakterystyczny zdwojony gzyms pod oknami drugiej kondygnacji to elementy





typowe dla budowni z tamtych czasów. Niemal identyczny podział elewacji posiadał pochodzący z ok. 1820 roku budynek przytułku na cmentarzu św. Mikołaja przy ulicy Rybackiej i pochodzący z roku 1812 budynek szpitala ewangelicko-reformowanego przy tej samej ulicy. Nieco wcześniejszą formę posiada wolutowy szczyt południowy budynku, który pochodzić może z pierwszego dziesięciolecia XIX wieku, z kolei nieco późniejsza była kratownicowa balustrada niezachowanych obecnie schodów. Taka forma konstrukcji pojawia się na Śląsku głównie w drugim i trzecim dziesięcioleciu XIX wieku, na przykład we Wrocławiu w budynku przy ul. Żiżki 5, gdzie na słupku balustrady widnieje data „1816”. Z początku XX w. pochodziły natomiast drzwi-wiatrołap w sieni wejściowej budynku z charakterystycznymi drobnymi podziałami kwatrowymi przeszkleń w bocznych częściach skrzydeł.

W latach 20. i 30. XX wieku wykonano architektoniczną inwentaryzację budynku i zaopatrzone wschodnią połąć dachu w lukarny nakryte daszkami dwuspadowymi. W trakcie powojennej przebudowy obniżono skrzydło pół-

il. 21 Wnętrze dawnego szpitala, stan obecny (po remoncie i adaptacji).  
Fot. Rafał Eysymontt



<sup>36</sup> R. Kaczmarek, J. Witkowski, *op. cit.*, s. 10.



il. 21 Widok szpitala od strony wschodniej, stan w 2008 r.  
Fot Rafał Eysymontt

nocne. Rozebrano przy tym, znane z archiwalnych planów i opisów, pierwotne sklepienia krzyżowe „nowego szpitala” i zastąpiono je żelbetowym stropem. Natomiast dla wzbogacenia elewacji w miejsce znanego z przekazów archiwalnych późnobarokowo-klasycystycznego portalu, z charakterystycznym kłincem w kluczu łuku, wmontowano prostokątny, renesansowy, w dużej części rekonstruowany portal, który został wymontowany z budynku przy Szewskiej 5. Jest on niemal identyczny z portalem budynku wrocławskiej kapituły katedralnej.

W roku 2006 roku przeprowadzono remont i adaptację budynku dla potrzeb Zakładu Narodowego imienia Ossolińskich. Aby powiększyć kubaturę obiektu, zaprojektowano podwyższenie i przedłużenie dawnego garażu przylegającego od strony północnej do głównego skrzydła szpitala. Podstawą do podjęcia decyzji o możliwości takiego rozwiązania było przeprowadzenie badań archeologicznych, które potwierdziły pierwotny układ z wydłużonym skrzydłem szpitala<sup>37</sup>. Sala audiowizualna w drugiej kondygnacji tego powiększonego obiektu początkowo zaprojektowana została jako proste po-





mieszczenie nakryte płaskim sufitem. Autorowi niniejszego tekstu udało się jednak przekonać inwestora o możliwości wykonania w tym pomieszczeniu drewnianego stropu naśladującego typowy strop średniowiecznej sali szpitalnej. Za wzór posłużył tu strop w szpitalu św. Jana w Brugii. Nie udało się natomiast zachować w nowym budynku ani XIX-wiecznej klatki schodowej, ani tak charakterystycznej dla historycznej budowli formy powiekowych lukarn dachowych. Nie wyeksponowano też, niestety, odsłoniętych w trakcie badań architektonicznych fragmentów XIII-wiecznych wątków ceglanych ścian. Rewaloryzacja zespołu dawnego szpitala połączona została także z realizacją na dziedzińcu między dawnym szpitalem, zakrystią kościoła pw. św. Macieja i gmachem Zakładu imienia Ossolińskich projektu neobarokowego ogrodu z fontanną i pomnikiem ofiar I wojny światowej autorstwa Theodora von Gossena<sup>38</sup>.

Stosowane ostatnio często pojęcie „rewitalizacji” ma w przypadku dawnego średniowiecznego szpitala szczególne znaczenie. Obiekt ożywiono zarówno poprzez wolny dostęp do wnętrza budowli od strony księgarni,

il. 22 Dziedziniec między plebanią kościoła św. Macieja a klasztorem krzyżowców. Po lewej nowowbudowana część szpitala, stan w 2008 r. Fot Rafał Eysymontt



<sup>37</sup> Badania prowadziła firma „Niegoda”.

<sup>38</sup> R. Eysymontt, *Pomnik ofiar I wojny światowej na dziedzińcu Ossolineum*, „Rocznik Wrocławski”, T. IX, 2004, s. 139–151

jak i przez udostępnienie dziedzińca przekształconego w publiczny skwer. **Rewitalizacja** ta jednak, niestety, nie dała szansy na przybliżenie wrocławianom średniowiecznej części historii szpitala. Projekt odbudowy tego obiektu uznać bowiem trudno za udaną realizację konserwatorską, a raczej za prostą **modernizację**. Brak zaakcentowania w trakcie odbudowy elementów średniowiecznej budowli i zaprojektowane nietrafnie pseudoklasycystyczne lukarny dachowe nie pozwalają cieszyć się nowymi, czystymi tynkami i neohistoryczną formą stolarki okiennej. Ten swoisty „dyskomfort” stanowił główny impuls do powstania powyższego tekstu.

---

**dr Rafał Eysymontt**

*Pracownik naukowo-dydaktyczny Instytutu Historii Sztuki Uniwersytetu Wrocławskiego.  
Jego zainteresowania badawcze koncentrują się wokół sztuki i urbanistyki średniowiecznej.  
Autor i współautor wielu studiów architektury i zespołów urbanistycznych.*

## Summary

### The medieval St. Mathias hospital in Wrocław

The building of Saint Mathias hospital, described in the article, together with the hospital of Corpus Christi in Mikołaja Street are the only two preserved medieval buildings of this function in Wrocław. The foundation of Saint Mathias hospital ought to be connected with the regency of the Silesian princess Anna, the widow of prince Henry II the Pious (who had fallen in the Battle of Legnica in 1241), in the years 1241- 42. The hospital was already mentioned in 1253.

Although the present building has a Classicistic form from the beginning of the 19th century, the hospital hides inside the remains of the 13th-century architecture, which can be compared to other preserved examples of medieval and early modern building of this kind in Western Europe (Lubeck, Beaune, Brugge, Augsburg). Some spectacular remnants of the medieval architecture are visible now in the northern part of the building (a gothic blend). Other parts of the covered with plaster walls have a typical 13th-century structure (brickwork).

The longitudinal form of the building, divided into several parts, can also be compared to the original early modern description of the hospital. At that time the hospital was divided into rooms for the sick and for rich residents – namely those who had paid their legats for the hospital fund earlier. The description deriving from the beginning of the 16th century mentions also a room ‘sub longa porticu’, where the sick lay in separate beds. The Saint Mathias hospital welcomed both men and women, which fact can be traced in the known from iconography two parallel wings of the building.

The revitalisation of the old building led by the Ossoliński Foundation in the years 2005 and 2006 enabled reconstructing the northern part of the building. The project of a hammer-beam in the assembly hall on the second floor followed the example known from Saint John hospital in Brugge. This way the building in its form from 1807 received one more element connected with its medieval history.