



Książę i dama na turnieju

Przejawy obyczajowości turniejowej w sztuce śląskiego średniowiecza

Jacek Witkowski



il. 2 Zbroja turniejowa Fryderyka II ks. legnickiego. Konrad Seusenhofer i Daniel Hopfer, ok. 1512–15. Moskwa, Muzeum Historyczne. Repr. za: J. Lauts, *Alte deutsche Waffen*, Burg b. Main 1938

il. 1 Henryk IV Probus ks. wrocławski i krakowski jako zwycięzca turnieju i minnesinger. Miniatura z „Kodeksu Manesse”. Malarz szwajcarski, 1. ćw. XIV w. Heidelberg, Universitätsbibliothek. Repr. za: *Die Manessische Liederhandschrift. Faksimile Ausgabe*, Leipzig 1929

*By cześć tobie była droga,
Miecz i kopię daję tobie
Ku rycerskiej cnej ozdobie. (...)
Będziesz we czci wywyższony,
Gdy dla dobrych pań obrony
Będziesz żył, ich chwałę głosząc.
Ale w sercu jedną nosząc,
Służąc wiernie jej do zgonu,
Do dobrego dojdiesz plonu.*

Smil Flaška z Pardubic*

Pierwszą wiadomość o turnieju odbytym na Śląsku, a zarazem i w Polsce, przekazał nam autor „Księgi Henrykowskiej”, opat Piotr. Zapisał on, że w dniu św. Macieja, 24 lutego 1243 roku, książę Bolesław II Rogatka wydał turniej we Lwówku Śląskim¹. Z informacji „Księgi” wynika, że nie był to już pierwszy turniej i że Rogatka urządzał je częściej². Miłośnikiem turniejów był także książę wrocławski i krakowski Henryk IV Probus, co upamiętnił szwajcarski miniaturzysta czynny w Zurichu na karcie słynnego „Kodeksu Manesse” z 1 ćw. XIV wieku. Przedstawiono tam Henryka jako tryumfatora turnieju, odbierającego wieniec zwycięstwa, ozdobiony symbolizującymi miłość czerwonymi różami, z rąk dam, zasiadających na tzw. Trybunale Miłości³. Tunika księcia-poety i jego kropierz koński ozdobione są dewizą „AMOR AMORI” („Miłość Miłości”). Przy tarczy Henryka powiewa czerwona szarfa jego ukochanej pani.

Największy, zorganizowany przez Henryka Probusa, czterodniowy turniej odbył się w Nysie w roku 1284. Rozpoczął się on 31 sierpnia. Na zaproszenie Henryka Probusa wzięli w nim udział liczni książęta śląscy: Henryk III Głogowski, Przemko Ścinawski, Bolko I Opolski, Mikołaj I Opawski i może też Kazimierz II Bytomski. Kilka lat później, w 1287 lub 1288 roku, zorganizował Henryk Probus wspianiałe, odbywające się we Wrocławiu, uroczyste obchody swoich zaślubin z Matyldą, margrabianką brandenburską. Opiewał je z zachwytem autor „Austriackiej kroniki rymowanej” Ottokar ze Styrii. Z kontekstu informacji źródłowych wynika, że podczas tych wspianiałych zabaw i gier rycerskich błyszczał szczególnie sam książęcy oblubieniec, o czym wspominał, najpewniej jako świadek naoczny, sławny poeta – minnesinger mistrz Henryk z Miśni, zwany Frauenlob (Piewca Dam):

*Pośród rycerzy prawych szlachetnego grona
Zastynął mądry książę – pan Wrocławia.
Cnót wszelkich go zaiste zdobyła korona
I stąd wierne wspomnienie po sobie zostawia.
I stąd zawsze pochwałę jego będą głosił,
I zawsze pamięć wdzięczną o nim w sercu nosił.*

(tł. Jacek Witkowski)⁴

* Smil Flaška z Pardubic (ok. 1350–1402), „Rada ojca synowi”, tł. B. Grabowski, [w:] *Obraz literatury powszechnej w streszczeniach i przekładach*, ułożyli P. Chmielewski i B. Grabowski, T. 1., Warszawa 1895, s. 473. Artykuł niniejszy jest zmienioną i uzupełnioną wersją fragmentów moich prac: J. Witkowski, *Kultura rycersko-dworska na Śląsku w dziełach sztuk plastycznych XIII–pocz. XVI wieku*, Poznań 1992 (mpis Instytut Historii Sztuki UAM), s. 213–231; *tenże*, *Die Ritterkultur an der Höfen der schlesischen Piasten*, [w:] *King John of Luxemburg (1296–1346) and the Art of His Era*, ed. K. Benešová, Prague 1998, s. 201–205.



il. 3 Zbroja turniejowa Fryderyka II ks. legnickiego (końska). Konrad Seusenhofer i Daniel Hopfer, ok. 1512–15. Berlin, Museum für Deutsche Geschichte. Zdjęcie z archiwum autora

Wiadomo także, a informacje mamy tu przecież bardzo niepełne, że w roku 1310 Bolesław III Szczodry urządził na zamku legnickim „igrzyska, tańce i turnieje”⁵. Nie zawsze zabawy takie kończyły się szczęśliwie. W 1394 roku podczas turnieju odbywającego się na rynku legnickim zginął ugodzony kopią książę Bolesław IV, brat księcia Ruperta I Legnickiego. W trzy lata później, także podczas turnieju wydanego w Legnicy, śmiertelną ranę kopią otrzymał książę głogowski Henryk VIII Młod-



¹ *Księga Henrykowska*, wyd. R. Grodecki, Poznań–Wrocław 1949, lib. I, IV, s. 269, 107–18; J. Witkowski, *Zamek legnicki w średniowieczu*, [w:] *Kultura artystyczna dawnej Legnicy*, red. J. Harasimowicz, Opole 1991, s. 39; S. K. Kuczyński, *Turnieje rycerskie w średniowiecznej Polsce*, [w:] *Biedni i bogaci. Studia z dziejów społeczeństwa i kultury*, Warszawa 1992, s. 298–299; T. Jurek, *Obce rycerstwo na Śląsku do połowy XIV wieku*, Poznań 1996, s. 126; D. Piwowarczyk, *Obyczaj rycerski w Polsce późnośredniowiecznej (XIV–XV wiek)*, Warszawa 1998, s. 14; J. Witkowski, *Turnieje rycerskie*, [w:] *Encyklopedia Wrocławia*, red. J. Harasimowicz, Wrocław 2001, s. 854; B. W. Brzustowicz, *Turniej rycerski w Królestwie Polskim w późnym średniowieczu i renesansie na tle europejskim*, Warszawa 2003, s. 7, 198–202; J. Szymczak, *Pojedyunki i harce, turnieje i gonitwy. Walki o życie, cześć, sławę i pieniądze w Polsce Piastów i Jagiellonów*, Warszawa 2008, s. 9, 100.

² *Księga Henrykowska...*, s. 107–108, 269; Kuczyński, *op. cit.*, s. 298; Piwowarczyk, *op. cit.*, s. 14; Witkowski, *op. cit.*, s. 854; Brzustowicz, *op. cit.*, s. 200–202; Szymczak, *op. cit.*, s. 100. Na temat turniejów średniowiecznych w naszej części Europy por.: W. Iwańczak, *Turniej rycerski w Królestwie Czeskim – próba analizy kulturowej*, „Przegląd Humanistyczny”, XXVII, 1983, nr 5, s. 39–53 oraz: tenże, *Tropem rycerskiej przygody. Wzorzec rycerski w piśmiennictwie czeskim XIV wieku*, Warszawa 1985, s. 179–188.

³ F. Panzer, *Lied und Bild*, [w:] *Manessische Lieder-Handschrift*. Faksimile Ausgabe. Einleitungen von R. Sillib, F. Panzer, A. Haseloff, Leipzig 1929, s. 71, il. k. 11; H. Heckel, *Geschichte der Deutschen Literatur in Schlesien*. Bd 1., Breslau 1929, s. 37; A. Lubos, *Geschichte der Literatur Schlesiens*, München 1960, Bd I, s. 44; K. Clausberg, *Die Manessische Liederhandschrift*, Köln 1988, s. 134; *Codex Manesse. Die Miniaturen des Grossen Beidelberger Liederhandschrift*, Hrsg. I. F. Walther, G. Siebert, Frankfurt a. Main 1988, s. 11; A. Karłowska-Kamzowa, *Sztuka Piastów śląskich w średniowieczu. Znaczenie fundacji książęcych w dziejach sztuki gotyckiej na Śląsku*, Warszawa–Wrocław 1991, s. 77, 93–94, 136; Kuczyński, *op. cit.*, 299; Piwowarczyk, *op. cit.*, s. 14; Witkowski, *Die Ritterkultur...*, s. 203; Brzustowicz, *op. cit.*, s. 202–204, 370–371; Szymczak, *op. cit.*, s. 101–102, 104, 172, 224, 237.

⁴ Wiadomość o turnieju w Nysie czerpiemy z listu biskupa wrocławskiego Tomasza II opublikowanego przez G. A. Stenzla, *Urkunden zur Geschichte des Bisthums Breslau im Mittelalter*, Breslau 1845, nr 120, nr CIX. O turnieju tym m.in.: Kuczyński, *op. cit.*, s. 299; Jurek, *op. cit.*, s. 127; Piwowarczyk, *op. cit.*, s. 14; Witkowski, *Turnieje...*, s. 854; Brzustowicz, *op. cit.*, s. 7, 204–206; Szymczak, *op. cit.*, s. 101, 103. Na temat wrocławskich uroczystości weselnych i udziału w nich Frauenloba: J. Bumke, *Mäzene im Mittelalter. Die Gönner und Auftraggeber der Höfischen Literatur in Deutschland 1150–1300*, München 1979, s. 206, 637–638; Jurek, *op. cit.*, s. 62, 127, 132; Brzustowicz, *op. cit.*, s. 204; Szymczak, *op. cit.*, s. 104. Odnosny fragment w kronice Ottokara Styryjskiego: *Ottokars Österreichische Reimchronik*, Hrsg. J. Seemüller. *Monumenta Germaniae Historica. Deutsche Chroniken*. T. V, Pars I, Hannover 1890, s. 277.

⁵ Witkowski, *Zamek legnicki...*, s. 39.



⁶ K. Jasiński, *Rodowód Piastów Śląskich*, T. I, Wrocław 1973, s. 188-189; Witkowski, *op. cit.*, s. 39; Brzustowicz, *op. cit.*, s. 207; Szymczak, *op. cit.*, s. 108.

⁷ J. Rozpędowski, *Późnogotyckie rezydencje na Śląsku*, [w:] *Sztuka i ideologia XV wieku*, Warszawa 1978, s. 515-516; Witkowski, *op. cit.*, s. 40; Karłowska-Kamzowa, *op. cit.*, s. 19; R. Eysymontt, *Zamek w Grodźcu – architektura „rezydencji turniejowej” przełomu epoki gotyku i renesansu*, [w:] *Kultura średniowiecznego Śląska i Czech*. Zamek, red. K. Wachowski, Wrocław 1996, s. 40-50; Brzustowicz, *op. cit.*, s. 209-210.

⁸ J. G. Bergmann, *Das grosse Turnier auf der Burgfeste Groditzberg von 15 ten bis 18 Juni 1549*, „Schlesische Provinzial Blätter”, Bd. 92, VII-X 1830; Witkowski, *op. cit.*, s. 40; Eysymontt, *op. cit.*, s. 41, 48; Brzustowicz, *op. cit.*, s. 210-211; Szymczak, *op. cit.*, s. 166-167, 200-201.

⁹ Witkowski, *op. cit.*, s. 39-40; M. Goliński, *Renesansowa zbrojownia zamkowa na podstawie kolekcji broni książąt brzesko-legnickich*, [w:] *Kultura średniowiecznego Śląska...*, s. 63-64. O turnieju w 1515 roku na Grodźcu: Eysymontt, *op. cit.*, s. 40; Brzustowicz, *op. cit.*, s. 210. O symbolice owocu granatu por. H. Biedermann, *Leksykon symboli*, Warszawa 2001, s. 99.

¹⁰ Witkowski, *op. cit.*, s. 39-40.

¹¹ M. Gumowski, *Pieczenie śląskie do końca XIV wieku*, [w:] *Historia Śląska od najdawniejszych czasów do roku 1400*, T. III, red. W. Semkowicz, Kraków 1936, s. 268, 280; Z. Piech, *Ikonoografia pieczęci Piastów*, Kraków 1993, s. 101, 232; Witkowski, *Die Ritterkultur...*, s. 203-204; Szymczak, *op. cit.*, s. 101.

¹² Po raz pierwszy trębacz występują na pieczęci Bolesława II Rogatki z 1244 r. Na jej temat ostatnio Piech, *op. cit.*, s. 31, 226-227. Ponadto o motywie muzykantów: Gumowski, *op. cit.*, s. 279; Karłowska-Kamzowa, *op. cit.*, s. 75.

¹³ Gumowski, *op. cit.*, nr 21, s. 268, 269, 280, 426; Karłowska-Kamzowa, *op. cit.*, s. 76, 93, 135; Piech, *op. cit.*, s. 101, 232-233; Witkowski, *op. cit.*, s. 204.

¹⁴ Gumowski, *op. cit.*, s. 268, 280, 427; Karłowska-Kamzowa, *op. cit.*, s. 76, 93, 135; Piech, *op. cit.*, s. 36, 101, 250-251; Witkowski, *op. cit.*, s. 204.

¹⁵ Gumowski, *op. cit.*, s. 280, 428; Piech, *op. cit.*, s. 101, 226; Witkowski, *op. cit.*, s. 204.

¹⁶ Gumowski, *op. cit.*, s. 281, 430; Karłowska-Kamzowa, *op. cit.*, s. 77, 135; Piech, *op. cit.*, s. 32-33, 62-63, 101, 235-236; Witkowski, *op. cit.*, s. 204.

¹⁷ Gumowski, *op. cit.*, s. 430; Witkowski, *op. cit.*, s. 204.



il. 4 Zbroja turniejowa Fryderyka II ks. legnickiego (końska). Konrad Seusenhofer i Daniel Hopfer, ok. 1512-15. Berlin, Museum für Deutsche Geschichte. Fot. W. Mościcki. Zdjęcie z archiwum autora

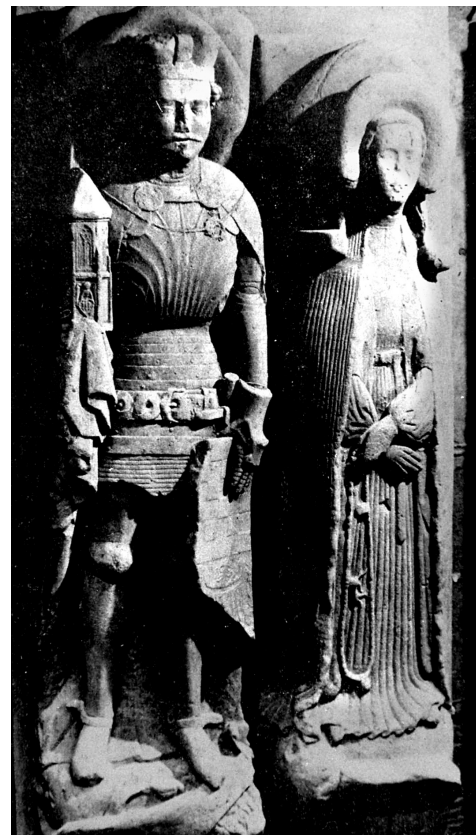
szy, zwany Wróblem⁶. Dla urządzania okazałych turniejów, i to w odpowiedzi do tego scenarii, książę legnicki Fryderyk I w roku 1473 zawarł kontrakt z muratorami: Błażem Rose i Bartłojem Bloeschuchem (pierwszy pochodził z Wrocławia, drugi z Legnicy) oraz z kamieniarzem Janem Trauernichtem ze Zgorzelca na przebudowę, a właściwie wzniesienie niemal od podstaw zamku turniejowego w Grodźcu. Otrzymał on nazwę zamku św. Jerzego, patrona rycerstwa. Dzieło to, przerwane 1488 r. ze względu na śmierć księcia, ukończył jego syn Fryderyk II, angażując do tego znakomitego późnogotyckiego architekta i kamieniarza Wendela Roskopfa ze Zgorzelca. Dokończył on budowę w 1524 roku⁷. Pałac zamkowy zaprojektowano w ten sposób, aby dostępny z wielkiej sali na piętrze, ciągnący się wzdłuż całej elewacji taras stanowił trybunę dla dam i pozostałych spektatorów podczas odbywających się na dziedzińcu gier turniejowych. Odtąd na zamku grodzieckim urządzano liczne zabawy i turnieje. I właśnie z turniejem na Grodźcu wiąże się jedyny zachowany na Śląsku szczegółowy opis tego typu rycerskiej zabawy. Jest to, co prawda, opis bardzo późny, bo dotyczący już czasów renesansu, ale dający przecież zapewne znakomite wyobrażenie o tym, jak mogły wyglądać turnieje śląskie doby późnego średniowiecza. Turniej, o którym tu mowa, wydał w roku 1549 książę legnicki Fryderyk III⁸. Dla czytelników znających z autopsji zamek w Grodźcu jest to znakomite źródło informacji

o tym, jak funkcjonował podczas tego rodzaju imprez turniejowy zamek św. Jerzego.

Z osobą księcia Fryderyka II Legnickiego łączy się też jedyny śląski zabytek pozostały po turniejach. Jest nim wspianała, „złotem pisana” zbroja turniejowa dla księcia i konia, około 1512-15 roku zamówiona przez Fryderyka u cesarskiego płatnerza z Insbrucka Konrada Seusenhofera i augsburskiego rytownika i płatnerza Daniela Hopfera. Należąca do kompletu zbroja końska ozdobiona jest na czole herbem Piastów legnicko-brzeskich, a u dołu obiega ją wokół ornament, na który składa się motyw drewnianego płotka, czyli szranków turniejowych. Przednią część końskiej zbroi zdobią też dwa wielkie pękające owoce granatu – symbole miłości, małżeństwa i płodności. Powstanie tego kompletu turniejowej zbroi wiąże się zapewne z hucznymi uroczystościami zaślubin księcia Fryderyka II Legnickiego i polskiej królowej Elżbiety Jagiellonki, obchodzonymi uroczystością w Legnicy 21 listopada 1515 roku, a wkrótce potem uświetnionymi gonitwami do pierścienia na dziedzińcu zamku św. Jerzego w Grodźcu. Od XIX wieku obie zbroje przechowywane były w berlińskim Muzeum Historii Niemieckiej, gdzie znajduje się obecnie już tylko zbroja końska. Zbroja książęca natomiast zaginęła podczas II wojny światowej, ale odnalazła się niedawno w Muzeum Historycznym w Moskwie⁹.

W późnogotycką kanelowaną zbroję turniejową, stanowiącą naówczas prawdziwą nowość, odziany jest także książę Ludwik II Brzesko-Legnicki na swym nagrobku z kościoła kartuzów w Legnicy, ufundowanym najpewniej jeszcze za życia w 1435 r. (ob. w Katedrze w Legnicy)¹⁰.

Ze zwyczajami turniejowymi łączyć także należy część pieczęci książąt śląskich. Można je właściwie podzielić na trzy grupy. Pierwszą i starszą z nich stanowi sześć pieczęci, z których cztery (a właściwie pięć) należą do Piastów głogowsko-żagańskich. Wynika to chyba stąd, że pierwowzór stanowiła tu pieczęć założyciela tej linii książąt piastowskich, Konrada I Głogowskiego, zachowana w egzemplarzach z lat 1253 i 1257¹¹. Przedstawia ona księcia w pełnym rynsztunku, z mieczem u pasa, tarczą i włócznią z proporcem, stojącego obok zamku, na którego murach stoi dama wręczająca mu ozdobiony okazałym klejnotem hełm turniejowy. Dmący na murach w róg muzykant zdaje się ogłaszać wstąpienie księcia w szranki turnieju¹². Tej samej pieczęci używał także syn księcia – Konrad II Żagański. Podobny schemat (ale bez trębacza) prezentują pieczęcie syna Konrada I – Henryka III Głogowskiego (aż dwie o tej samej tematyce), pierwsza, używana w latach 1281-1300, i druga, będąca w użyciu w latach 1302-1303¹³. Na tej drugiej z nich z kolei wzorowana jest pieczęć księcia Leszka Raciborskiego, używana w latach 1309-17¹⁴. Grupę tę zamykają pieczęcie: Henryka VI Dobrego, ks. wrocławskiego z lat 1312-1332¹⁵, oraz Henryka IV Wiernego, ks. głogowsko-żagańskiego, syna Henryka III, używana w latach 1329-1342¹⁶, a po zgonie księcia, jeszcze i przez jego syna Henryka V Żelaznego¹⁷. Ta ostatnia pieczęć jest o tyle nietypowa, że zawiera przedstawienie aż dwóch dam, z których jedna podaje księciu hełm z klejnotem, druga – proporzec. Dodatkowym



il. 5 Nagrobek Ludwika II ks. brzesko-legnickiego i Elżbiety Brandenburskiej z Kartuzji w Legnicy. Rzeźbiarz śląski, ok. 1435. Legnica, katedra ŚŚ. Piotra i Pawła. Repr. za: J. Kęłowski, *Pomniki Piastów śląskich w dobie średniowiecza*, Wrocław 1971



il. 6 Pieczęć Konrada I ks. glogowskiego, używana w latach 1253–1266. Wrocław, Muzeum Narodowe. Fot. E. Witecki. Zdjęcie z archiwum autora



il. 7 Pieczęć Henryka III ks. glogowskiego, używana w latach 1281–1300. Repr. za: M. Gumowski, *Pieczęcie śląskie do końca XIV wieku*, [w:] *Historja Śląska od najdawniejszych czasów do roku 1400*, T. III, Kraków 1936



il. 8 Pieczęć Henryka III ks. glogowskiego, używana w latach 1302–1303. Repr. za: Gumowski, *op. cit.*

elementem jest tu pojawienie się symbolicznego motywu smoka pod stopami księcia¹⁸, charakteryzującego go jako rycerza chrześcijańskiego, ale i zarazem jako nowego Tristana. Przecież w tle widać się ukwiecone gałązki różane, pozwalające i tę pieczęć – podobnie jak i poprzednie – łączyć z kultem Minne. Oznaczają one zapewne kwiaty miłości. Nie da się z wyraźną oczywistością powiedzieć, że wyobrażone na pieczęciach tych damy to małżonki książąt¹⁹. Tak może być w wypadku pieczęci Konrada I, drugiej pieczęci Henryka III i Henryka VI Wrocławskiego²⁰. Pieczęcie zaś Henryka III (pierwsza) i Leszka Raciborskiego powstały jeszcze przed ich ślubami²¹. No, a Henryk IV zwany Wiernym – musiałby mieć aż dwie żony równocześnie²²! Chodzi tu zatem przede wszystkim o ukazanie księcia jako dwornego wobec dam wyznawcę kultu miłości dwornej, „fin amour”, „amour courtois”, „Minnedienst”.

Słusznie wskazuje się, że przedstawienia dam z hełmami na pieczęciach Piastów Śląskich nie mają żadnych analogii w sfragistyce tak polskiej, czeskiej, jak też i innych krajów²³. Wydaje się więc, że jest to koncept znającego osobiście Europę Zachodnią i jej obyczaje (bo studiującego w Paryżu za czasów króla Ludwika IX Świętego, w okresie rozkwitu francuskiej kultury i sztuki dworskiej), księcia Konrada I Głogowskiego²⁴. Pomysł ten zaczerpnięty został najpewniej także i z samych turniejów, które mógł oglądać, lub literatury – taki turniej z udziałem dam opisuje XII-wieczny francuski poemat „Erek” Chrétiena de Troyes i XIV-wieczny anonimowy wierszowany romans czeski „Książę Ernest”:

*Więc rycerze się zebrali,
Hełmy swe przygotowali,
Chcąc mieć w szrankach potykanie,
Radując panny i panie.*²⁵

(tł. Jacek Witkowski)

¹⁸ Gumowski, *op. cit.*, s. 281, 430; Karłowska-Kamzowa, *op. cit.*, s. 77; Piech, *op. cit.*, s. 33, 235–236.

¹⁹ Jak czynią to Gumowski, *op. cit.*, s. 268, 280, 423, 426, 427, 428; Karłowska-Kamzowa, *op. cit.*, s. 135.

²⁰ Konrad I Głogowski: Gumowski, *op. cit.*, s. 268, 280; książe ten w 1249 r. poślubił Salomeę, c. Władysława Odonica księcia wielkopolskiego, por. Jasiński, *op. cit.*, t. I, s. 122.

Henryk III Głogowski: Gumowski, *op. cit.*, nr 24, s. 280, 426; Karłowska-Kamzowa, *op. cit.*, s. 76, 93, 135; żona Henryka III była od ok. 1290 r. Matylda, córka Albrechta ks. Brunszwickiego por. Jasiński, *op. cit.*, t. II, Wrocław 1975, s. 78–81.

Henryk VI Dobry ks. wrocławski: Gumowski, *op. cit.*, s. 280, 426; książe ożenił się w 1310 r. z Anną, córką Albrechta króla rzymskiego, wdową po Hermanie II margrabim brandenburskim, por. Jasiński, *op. cit.*, t. I, s. 300.

²¹ Henryk III Głogowski: Gumowski, *op. cit.*, nr 21, s. 268, 269, 280, 426; Karłowska-Kamzowa, *op. cit.*, s. 76; por. Jasiński, *op. cit.*, t. II, s. 78–81.

Leszek Raciborski: Gumowski, *op. cit.*, s. 268, 280, 427; Karłowska-Kamzowa, *op. cit.*, s. 76; książe ten ożenił się dopiero w 1332 r. z Agnieszką, córką Henryka IV Wiernego ks. glogowskiego i żagańskiego, por. Jasiński, *op. cit.*, t. III, Wrocław 1977, s. 60.



il. 9 Pieczęć Leszka ks. raciborskiego, używana w latach 1309–1317. Repr. za: Gumowski, *op. cit.*



il. 10 Pieczęć Henryka VI Dobrego, ks. wrocławskiego, używana w latach 1312–1332. Repr. za: Gumowski, *op. cit.*



il. 11 Pieczęć Henryka IV Wiernego ks. głogowskiego i żagańskiego, używana w latach 1329–1342, potem przez jego syna Henryka V Żelaznego ks. żagańskiego. Repr. wg. Gumowski, *op. cit.*

Przedstawienia tego rodzaju były ponadto częste w dziejach tzw. małej sztuki. Najlepszym przykładem jest tutaj paryskiej zapewne roboty kasetka miłosna z kości słoniowej (1 poł. XIV wieku) z Muzeum Narodowego w Rawennie, gdzie pojawiają się wszystkie te motywy, jakie odnajdujemy na śląskich pieczęciach: występujący do turnieju rycerze, którym damy wręczają hełmy i kopie, zamek, trębacze nawet. Damy wręczające rycerzowi hełm turniejowy odnajdujemy także i w miniaturach „Kodeksu Manesse” z 1 ćw. XIV wieku – poeta Schenk von Limburg otrzymuje od pani swego serca hełm z klejnotem, a Otto von Turne – od dwóch dam – hełm i tarczę. Podobne przedstawienie znajduje się też na jednej z miniatur angielskiego „Luttrell Psalter” z ok. 1340 r. (Londyn,



il. 12 Turniej. Wieczko kasetki miłosnej z kości słoniowej. Warsztat francuski (paryski?), ok. 1330–40. Rawenna, Museo Nazionale. Zdjęcie z archiwum autora



²² Na jego pieczęci wyobrażone są przecież dwie damy!

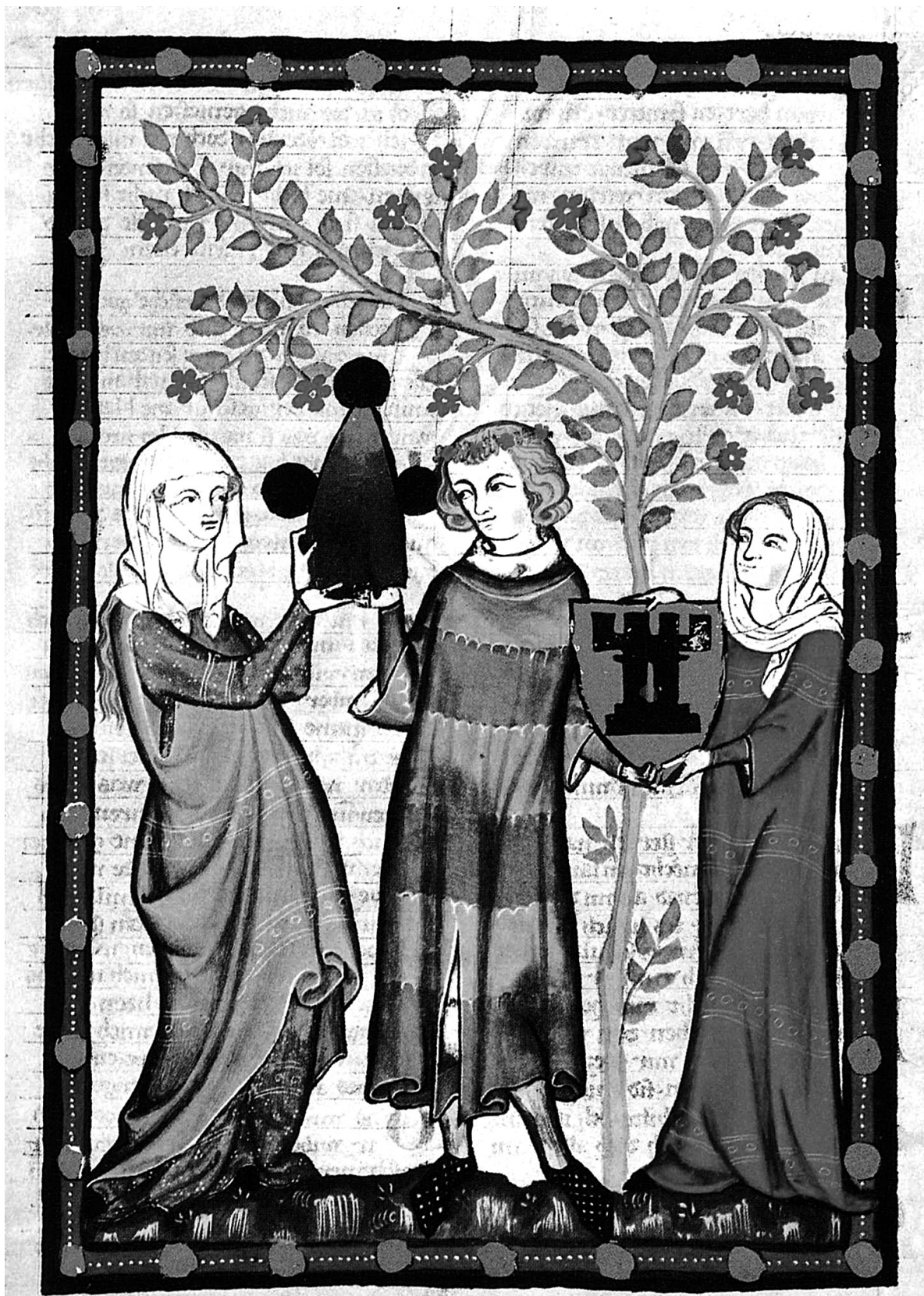
²³ Gumowski, *op. cit.*, s. 280, 421; Witkowski, *op. cit.*, s. 204.

²⁴ O paryskich studiach Konrada I por.: K. Maleczyński, *Konrad I ks. głogowski*, [w:] *Polski Słownik Biograficzny*, t. 13, Wrocław 1967, s. 586; Jasiński, *op. cit.*, t. I, s. 122, a także J. Jarzewicz, *Architektura kaplicy św. Jadwigi w Trzebnicy*, „Sprawozdania Poznańskiego Towarzystwa Przyjaciół Nauk”, Wydział Nauk o Sztuce, nr 101, za 1983 r., Poznań 1984, s. 92, gdzie o jego ewentualnej roli w przeniesieniu na Śląsk osiągnięć kultury francuskiej. O wpływie francuskim na pieczęć Konrada I: Witkowski, *op. cit.*, s. 204, a za tym: Jurek, *op. cit.*, s. 127; Brzustowicz, *op. cit.*, s. 376.

²⁵ Chrétien de Troyes, *Erek*, [w:] *Chrétien de Troyes romans de la Table Ronde*. Preface, trad. et notes de J. P. Fouscher, Paris 1977, s. 134–135; Witkowski, *op. cit.*, s. 204. Na temat udziału dam w turniejach jako spektatorów por. Iwańczak, *Turniej...*, s. 50 i in., **tenże**, *Tropem rycerskiej przygody...*, s. 184–186 oraz Gumowski, *op. cit.*, s. 423. Przypomnijmy też wspomnianą wyżej miniaturę z „Kodeksu Manesse” z przedstawieniem Henryka IV Probusa w kontekście omawianych pieczęci śląskich, jak czyni to Karłowska-Kamzowa, *op. cit.*, s. 93–94. Na fragment „Księcia Ernesta” powoływał się już Iwańczak, *Turniej...*, s. 50, i *Tropem rycerskiej przygody...*, s. 185. Na związek przedstawień o tematyce zbliżonej do pieczęci śląskich z malarstwem miniaturowym zwróciła uwagę Karłowska-Kamzowa, *op. cit.*, s. 76, 93.



il. 13 Schenk von Limburg. Miniatura z „Kodeksu Manesse”. Malarz szwajcarski, 1. ćw. XIV w. Heidelberg, Universitätsbibliothek. Repr. za: *Die Manessische Liederhandschrift. Faksimile Ausgabe*, Leipzig 1929



il. 14 Otto von Turne. Miniatura z „Kodeksu Manesse”. Malarz szwajcarski, 1. ćw. XIV w. Heidelberg, Universitätsbibliothek. Repr. za: *Die Manessische Liederhandschrift. Faksimile Ausgabe*, Leipzig 1929



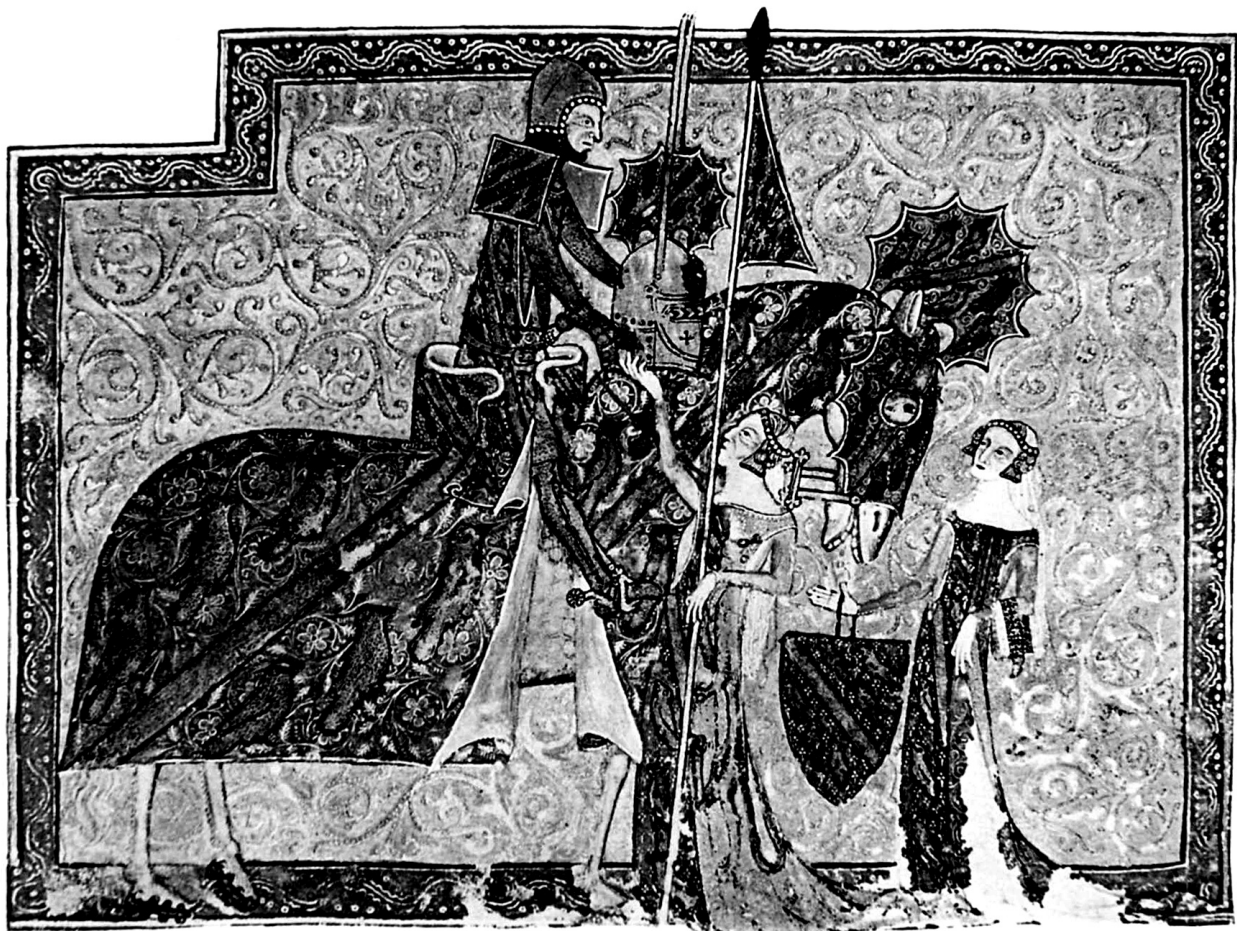
il. 15 Pieczęć Jutty (Guty) żony Bolka II ks. ziębickiego z 1334 r. Wrocław, Muzeum Narodowe. Fot. E. Witecki. Zdjęcie z archiwum autora



il. 16 Pieczęć Bolesława III Szczodrego ks. legnickiego i brzeskiego, używana w latach 1321–1343. Repr. za: Gumowski, *op. cit.*



il. 17 Pieczęć Bolka II ks. ziębickiego, używana w latach 1329–1340. Repr. za: Gumowski, *op. cit.*



il. 18 Sir Geoffrey Luttrell i damy. Miniatura z „Luttrell Psalter”. Malarz angielski, ok. 1340. Londyn, British Museum. Zdjęcie z archiwum autora



il. 19 Pieczęć Mikołaja Małego ks. ziębickiego, używana w latach 1343-1356. Repr. za: Gumowski, *op. cit.*



il. 20 Pieczęć Bolka III ks. opolskiego, używana w latach 1360-1362. Repr. za: Gumowski, *op. cit.*



il. 21 Pieczęć Władysława Opolczyka ks. opolskiego, używana w latach 1378-1386. Repr. za: Gumowski, *op. cit.*

Muzeum Brytyjskie) wyobrażającej Sir Geoffrey'a Luttrell z damami oraz na flamandzkiej kasetce z tego samego czasu w Muzeum Krajowym w Münster. Na tle zabytków sfragistycznych Europy Środkowo-Wschodniej omówiona grupa pieczęci śląskich wyróżnia się więc znaczną oryginalnością. Tym bardziej że pojawia się już od połowy XIII wieku, czyli bardzo wcześnie. Z omówioną grupą przedstawień turniejowych łączy się ideowo odosobniona na Śląsku, dotąd niepublikowana, pieczęć niewieścia – księżnej ziębickiej Jutty (Guty, Bony) zachowana w egzemplarzu z 1334 roku w Muzeum Narodowym we Wrocławiu. Zasiadająca na tronie księżna prezentuje w wyciągniętych rękach aż dwa hełmy turniejowe z okazałymi klejnotami herbowymi swego małżonka – Bolka II Ziębickiego z linii Piastów świdnicko-jaworskich.

Drugą grupą „turniejowych” pieczęci śląskich jest większa już liczebnie grupa pieczęci tzw. jeździeckich lub konnych. Składa się na nią dziesięć sigillów: Władysława I Opolskiego (z lat 1257 i 1262)²⁶, znów z pokonanym – niczym przez Tristana – smokiem, pieczęć Bolesława III Szczodrego (używana w latach 1321-43)²⁷, dwie pieczęcie Bolka II Ziębickiego (z lat 1329-40 i 1333-40)²⁸, jego syna Mikołaja Małego (1343-56)²⁹, Bolka III Opolskiego (z lat 1360-62)³⁰, Bolka III Ziębickiego, syna Mikołaja Małego (używana od 1363 do 99)³¹, Jana I Przemyśliły, księcia opawsko-raciborskiego (1375-91)³², wreszcie dwie pieczęcie Władysława Opolczyka, pierwsza z 1368 r. oraz druga, bardziej nietypowa – bo z siedzącym za siodłem księcia pieskiem, symbolem wierności i dworności (z lat 1378-86)³³.

Jak z powyższego zestawienia widać, tego typu pieczęcie „turniejowe” w XV wieku straciły swą popularność. Zresztą w tymże XV wieku nastąpiło wyraźne obniżenie poziomu artystycznego pieczęci śląskich, które stały się jeszcze dodatkowo sztampowe pod względem ikonograficznym – dominowały w nich niemal wyłącznie herby bądź piesze wizerunki władców³⁴. Wracając jednak do śląskich pieczęci konnych XIII-XIV



²⁶ Gumowski *op. cit.*, s. 262-263, 282-283, 288; Karłowska-Kamzowa, *op. cit.*, s. 77; Piech, *op. cit.*, s. 35, 51, 246-247.

²⁷ Gumowski, *op. cit.*, s. 84-85; Karłowska-Kamzowa, *op. cit.*, s. 77, 93, 135; Piech, *op. cit.*, s. 31, 34, 39, 51, 290-291; Witkowski, *op. cit.*, s. 204.

²⁸ Gumowski, *op. cit.*, s. 275, 277, 283, 429-430; Karłowska-Kamzowa, *op. cit.*, s. 77, 136; Piech, *op. cit.*, s. 31, 34, 39, 51, 241-242.

²⁹ Gumowski, *op. cit.*, s. 275, 277, 283, 431; Piech, *op. cit.*, s. 31, 39, 51, 243-244; J. Witkowski, *Fidus amor. O księciu Bolku II Ziębickim i jego pomniku w Henrykowie*, [w:] *Nobile claret opus. Strudia z dziejów sztuki dedykowane Mięczystawowi Zlatowi*, Wrocław 1998, s. 90.

³⁰ Gumowski, *op. cit.*, s. 431; Piech, *op. cit.*, s. 51.

³¹ Gumowski, *op. cit.*, s. 268, 275, 277, 283, 432; Piech, *op. cit.*, s. 51.

³² Gumowski, *op. cit.*, s. 277, 432; Piech, *op. cit.*, s. 51.

³³ Gumowski, *op. cit.*, s. 277, 283, 432; S. Mirkucki, *Heraldyka Piastów śląskich do schyłku XIV wieku*, [w:] *Historja Śląska od najdawniejszych czasów do roku 1400*, T. III, red. W. Semkowicz, Kraków 1936, tabl. CXXXVIII; Karłowska-Kamzowa, *op. cit.*, s. 77; Piech, *op. cit.*, s. 51.

³⁴ Zjawisko spadku artystycznych wartości pieczęci w XV wieku jest charakterystyczne nie tylko dla Śląska, por. M. Haisig, *Sfragistyka ogólna*, [w:] *Sfragistyka*, Warszawa 1960, s. 133.



³⁵ O podobieństwach i różnicach między pieczęciami śląskimi a zachodnimi, zwłaszcza francuskimi, a także czeskimi, por. **Gumowski**, *op. cit.*, s. 262–266, 268, 272–273, 275, 279, 281–282, 420–421; **Karłowska-Kamzowa**, *op. cit.*, s. 77, 80, 93; **Piech**, *op. cit.*, s. 31, 34, 39; **Witkowski**, *op. cit.*, s. 204.

³⁶ O pieczęciach „turniejowych” Przemysła Ottokara II i Wacława II, por. **J. Homolka**, *K ikonografii pečeti poslednich Přemyslovcu*, [w:] *Umění doby poslednich Přemyslovcu*, Roztoky u Prahy 1982, s. 166–179; **E. Poche**, *Umělecké řemeslo*, [w:] *Praha středověka*, Praha 1983, s. 647, 664; **tenże**, *Umělecká řemesla gotycké doby*, [w:] *Dějiny českého výtvarného umění od počátku do konce středověku*, Praha 1984, t. I/2, s. 444; **P. Brodský**, *Les sceaux du roi Venceslas II et leur place dans la sigillographie tshèque*, „Sprawozdania Poznańskiego Towarzystwa Przyjaciół Nauk”, Wydział nauk o Sztuce, nr 105 za 1987 r., Poznań 1989, s. 35–40.

³⁷ Pieczęć Henryka z Rožmberka z 1292 r., repr. w **D. Menclova**, *Česke hrady*, Praha 1972, t. I, s. 294, il. 294, oraz w **Iwańczak**, *Tropem rycerskiej przygody...*, s. 40, il. 4. Stworzyła ona tradycję kultywowaną przez kolejnych członków rodu: Piotra z 1336 r. i Piotra Voka z XV w. Pieczęcie Jana Luksemburskiego publikowane w **O. Posse** (Hrsg.), *Die Siegel der Deutschen Kaiser und Könige von 751 bis 1806*, I Band 751–1347, Dresden 1909: pieczęć Henryka VII, ojca króla Jana, jako cesarza (od 1308, zm. 1313) s. 25, tabl. 46, nr 2; **K. Maráz**, *Die Reitersiegel der Luxemburger Walram, Johann und Karl: ein Teil der Entwicklungsgeschichte der französischen Könige der ersten Hälfte des 14. Jahrhunderts*, [w:] *King John...*, s. 82–92. Por.: **Karłowska-Kamzowa**, *op. cit.*, s. 75–76, 132; **Piech**, *op. cit.*, s. 31, 34, 39; **Witkowski**, *op. cit.*, s. 204.

³⁸ Por. przyp. 37.

³⁹ **Gumowski**, *op. cit.*, s. 282; **Karłowska-Kamzowa**, *op. cit.*, s. 77, 93. Na temat związków Bolesława III z Janem Luksemburskim i dworem praskim por. **A. Kłodziński**, *Bolesław III z przydomkiem Chojny*, [w:] *Polski Słownik biograficzny*, T. II, Kraków 1936, s. 292–274 i **J. Kębtowski**, *Pomniki Piastów śląskich w dobie średniowiecza*, Wrocław 1971, s. 100–102.

⁴⁰ **J. Krása**, *Karlový pečeti*, [w:] *Karolus Quartus Piae memoriae fundatoris sui Universitas Carolina d.d.d.*, Praha 1984, s. 406; **Maráz**, *op. cit.*, s. 89–92. Por. też przyp. 47.

⁴¹ **Gumowski**, *op. cit.*, s. 268, 269–270, 426; **Karłowska-Kamzowa**, *op. cit.*, s. 75–76, 132; **Piech**, *op. cit.*, s. 238–239.

⁴² **Gumowski**, *op. cit.*, s. 270, 428, **Piech**, *op. cit.*, s. 240.

⁴³ **Gumowski**, *op. cit.*, s. 429; **Piech**, *op. cit.*, s. 242–243. Pieczęć ta nawiązuje wyraźnie do pieczęci Henryka I Jaworskiego, stryja Bolka II; obie też niezwykle bliskie są w ukazaniu i ujęciu postaci księcia wyobrażeniu „króla czeskiego” na tłoku pieczęci miasta



il. 22 Pieczęć Jana Luksemburskiego, króla czeskiego, używana w latach ok. 1320–1346. Repr. za: *King John of Luxemburg (1296–1346) and the Art of His Era*, Praha 1998



il. 23 Pieczęć Karola IV jako margrabiego Moraw, używana w latach 1334–1346. Repr. za: *King John of Luxemburg (1296–1346) and the Art of His Era*, Praha 1998

wieku, to przedstawiają one właściwie jeden schemat kompozycyjno-ikonograficzny, różniąc się przede wszystkim poziomem wykonania. Zdecydowanie górują pod tym względem nad innymi pieczęcie Bolesława III Legnicko-Brzeskiego, książąt ziebickich, oraz druga pieczęć Władysława Opolczyka. Tak w zakresie kompozycji, jak i formy, te wymienione przed chwilą nawiązują zdecydowanie do sfragistyki zachodniej, zwłaszcza francuskiej, może za pośrednictwem Czech³⁵. Z wyjątkiem jednak najstarszej konnej pieczęci śląskiej – Władysława I Opolskiego, jeszcze XIII-wiecznej, podobnej do popularnych już wówczas pieczęci tego typu używanych w Anglii, Francji, Hiszpanii i Niemczech. Nie wywarły natomiast na książętach śląskich wrażenia wspaniałe konne pieczęcie ostatnich Przemysłidów – Przemysła Ottokara II i Wacława II, gdzie król ukazany został w stroju turniejowym, na rozpędzonym koniu, ale z nastawioną kopią z proporcem³⁶. Już bliższe pieczęciom książąt śląskich były pieczęcie czeskiego rodu magnackiego Rožmberków, używane przez nich w wieku XIV, czy też, może nawet bardziej, pieczęcie władców z dynastii Luksemburgów³⁷. Musiały one imponować wysoką formą artystyczną, elegancją i dworsko-turniejowym wyrazem. Na pieczęci konnej Jana Luksemburskiego, używanej przezeń od około 1320 roku³⁸, wzoruje się pieczęć Bolesława III Szczodrego spowinowaconego z czeską rodziną królewską i częstego gościa na dworze praskim³⁹. Do pieczęci króla Jana nawiązują też pieczęcie książąt ziebickich: Bolka II (pierwsza) i Mikołaja. Natomiast pieczęć jeździecka Karola IV (jeszcze jako margrabiego morawskiego), używana w latach 1333–34⁴⁰, stała się zapewne wzorem dla pieczęci Bolka III Opolskiego. Nie dorównała jej ona jednak jakością wykonania.

Wszystkie omawiane tutaj pieczęcie przedstawiają księcia w pełnej zbroi, pędzącego na okrytym kropierzem koniu. W rękę każdy z nich trzy-



il. 24 Bolesław III Szczodry ks. legnicki i brzeski w rynsztunku turniejowym. Zwornik w Kaplicy Książęcej przy kościele cysterskim w Lubiążu. Ok. 1320–30. Fot. W. Godycki. Zdjęcie z archiwum autora



il. 25 Pieczęć Bolesława III Szczodrego, ks. legnickiego i brzeskiego, używana w latach 1304–1305. Repr. za: Gumowski, op. cit.

ma wydobyty z pochwy miecz. Bez wątpliwa źródłem tego typu przedstawień są wyobrażenia wojowników w natarciu, zaczerpnięte z dawnych pieczęci. Ale ewidentnie uroczysty, ceremonialny, a właściwiej byłoby powiedzieć: paradno-turniejowy strój książąt, z wielkimi, dekoracyjnymi klejnotami na hełmach pozwalają przypuszczać, że przede wszystkim mamy tu do czynienia z odbiciem obyczaju turniejowego.

Podobnie jest w wypadku nielicznych pieczęci pieszych, gdzie książę w zbroi turniejowej zdaje się wstępować właśnie w szranki. Oprócz omówionych już pieczęci z motywem damy podającej hełm, do grupy tego rodzaju przedstawień – trzeciej już z kolei – zaliczyć można bez większej obawy pomyłki pieczęcie: Bolka I Chwalebego, księcia świdnicko-jaworskiego (z lat 1293-99)⁴¹, jego syna Henryka I Jaworskiego (z lat 1314-46)⁴² i wnuka, Bolka II Małego, księcia świdnicko-jaworskiego (z lat 1326-62)⁴³, a z Piastów Legnicko-Brzeskich: Bolesława III Szczodrego (z lat 1304-5)⁴⁴ oraz, już XV-wieczną pieczęć jego prawnuka Ludwika II (zm. 1436), na której książę przedstawiony jest równocześnie w zbroi turniejowej oraz z insygniami władzy książęcej: w mitrze na głowie i w płaszczu książęcym narzuconym na zbroję (hełm turniejowy ukazany został obok)⁴⁵.



Pilzna z czasów króla Wacława II, por. Homolka, *Ikony grafii pečeti...*, il. 129 na s. 179. Wszystkie one nawiązują więc może do jakiejś zaginionej pieczęci pieszej Wacława II.

⁴⁴ Gumowski, op. cit., s. 265, 280, 427; Karłowaska-Kamzowa, op. cit., s. 75, 77, 132; Piech, op. cit., s. 230.

⁴⁵ F. Szafranski, *Ludwik II brzesko-legnicki. Feudał śląski z doby późnego średniowiecza*, Wrocław 1972, il. 20.



⁴⁶ J. Kębłowski, *Treści ideowe gotyckich nagrobków na Śląsku*, Poznań 1970, s. 95–96; **tenże**, *Pomniki...*, s. 107; **Karłowska-Kamzowa**, *op. cit.*, s. 39, 79, 88, 125; **Witkowski**, *op. cit.*, s. 204–205.

⁴⁷ **Kębłowski**, *Treści ideowe...*, s. 95–96; **tenże**, *Pomniki...*, s. 104, 106–107; **tenże**, *Horyzonty artystyczne mecenatu Piastów legnicko-brzeskich*, „Szkice Legnickie”, XII, 1984, s. 11–14; **Karłowska-Kamzowa**, *op. cit.*, s. 39, 120, 125; **Witkowski**, *Die Ritterkultur...*, s. 204.

⁴⁸ Na różnice w heraldyce obu przedstawień zwraca uwagę **Kębłowski**, *Treści ideowe...*, s. 95–96; **tenże**, *Pomniki...*, s. 107, który wyraża nawet ostrożne przypuszczenie, że zwornik lubiąski może być śladem po niezachowanej, konnej pieczęci Bolesława III. Por. też przyp. 44.

⁴⁹ Por. przyp. 37. **Witkowski**, *op. cit.*, s. 204.

Ostatni to ślad oddziaływania turniejowych zwyczajów na sygilla Piastów Śląskich, zapowiadający już zmierzch tego typu przedstawień.

Na koniec wspomnieć jeszcze wypada o jednym dziele sztuki, przez swą nietypowość bardzo osobliwym. Jest nim wielki, polichromowany i złożony zwornik kamienny, umieszczony bezpośrednio nad ołtarzem Kaplicy Księżęcej przy kościele cystersów w Lubiążu⁴⁶. Ufundował ją tylekroć już wspomniany Bolesław III Szczodry w roku 1311, a budowa jej zakończona została około roku 1320-30⁴⁷. Z tego też czasu pochodzi niemal pełnoplastycznie wyrzeźbione na zworniku przedstawienie księcia fundatora, ukazanego w stroju turniejowym, na rozpędzonym koniu, w innym nieco jednak ujęciu i odmiennie w szczegółach niż na omówionej wyżej konnej pieczęci księcia. Możliwe jest zresztą, że zwornik ten wcześniejszy jest od pieczęci, a wydaje się nawiązywać równocześnie, zwłaszcza poprzez kształt klejnotu na hełmie, do pieszej pieczęci Bolesława z 1304-5 roku⁴⁸ i konnej pieczęci króla Jana Luksemburskiego⁴⁹. Takie wzory otrzymał najprawdopodobniej kamieniarz, który na zlecenie księcia wykonywał dekorację rzeźbiarską jego przyszłej kaplicy grobowej. W taki właśnie sposób pragnął utrwalić się w pamięci potomnych Bolesław III – jako rycerz dworny, dzielny i na turniejach bywały.

dr Jacek Witkowski

Pracownik naukowo-dydaktyczny Instytutu Historii Sztuki Uniwersytetu Wrocławskiego.
Specjalista w zakresie dziejów sztuki średniowiecznej.

Summary

JACEK WITKOWSKI / The Duke and the Dame on the Tournament. Signs of tournament customs in the art of the Silesian Middle Ages

The first known tournament in Silesia was given by the duke Boleslas II the Horned in Lwówek Śląski in 1243. Henry IV Probus, the duke of Wrocław, was a particular tournament lover, what is commemorated in the 'Codex Manesse' from the first quarter of the 14th century. The given by him tournaments of 1284 and 1287/88 are well certified. In the 14th century also Boleslas III the Generous, the duke of Legnica, was an amateur of chivalry games. Frederick I and Frederick II, the dukes of Legnica, erected in the years 1473-1525 a specially designed tournament castle of St. George in Grodziec. There is a complete tournament outfit left behind Frederick II, deriving from 1512-15 and commissioned on the occasion of his marriage to Elizabeth Jagiellon, a king's daughter. A modern, late Medieval tournament armour is depicted as early as ca. 1435 on the duke Louis II's tomb.

Three groups of seals should be also related to tournament habits. The first one, from the period of the mid 13th to the mid 14th century, is connected mainly with the Piasts of Głogów and depicts dukes entering the tournament lists, accompanied by dames handing in tournament helmets and pennants to them. These presentations have no analogies in European sphragistics. Therefore it seems to be the concept of the duke Conrad I of Głogów, who had been studying in Paris and got to know chivalric customs and court culture of Western Europe personally. The idea was also influenced by tournament habits, works of literature and works of so called small-sized art. The duchess Jutta's of Ziębice seal is related to this group, too.

The second group is constituted by horse seals with the images of dukes dressed in tournament outfits at the moment of charging. They were in use in the period between the 1250s to the 1380s. The 14th-century seals since ca. 1321 refer to French sigilla by following royal and magnateship Bohemian seals.

The third group of walkers' seals depict the dukes themselves heading for a tournament in rich outfits and helmets. These are seals of the Piasts of Świdnica-and-Jawor and the Piasts of Legnica from the period between the end of the 13th and the beginnings of the 15th century.

The greatest of the horse seals is the one of Boleslas III the Generous, which can be related to the king John of Luxembourg. Along with some other patterns it became the basis for a monumental stone sculpture of ca. 1320-30, placed on the keystone of his burial chapel at the Cistercian church in Lubiąż, which is yet another unique example of chivalrous and court culture.