

il. 1 Niebieskie Jeruzalem. Miniatura z II poł. XII wieku. *Liber Floridus* Lamberta Saint Omer. Herzog-August Bibliothek Wolfenbüttel

Średniowiczne miasto idealne we Włoszech *

Rafał Eysymontt

Wstęp

Pojęcie miasta idealnego kojarzone jest zazwyczaj z miastami okresu nowożytnego, takimi jak Sforzinda, zaprojektowana przed 1464 r. przez Antonia Filarete na planie zbliżonym do gwiazdy. Mimo oczywistych antycznych korzeni koncepcja miasta idealnego miała jednak swoje niezwykle ważne podstawy również w urbanistyce okresu średniowiecza.

Miasto idealne to przedstawione na wizerunku lub wybudowane i przez długi czas funkcjonujące, regularne w sensie geometrycznym założenie, które całkowicie zaspokaja materialne i duchowe potrzeby mieszkańców, jakie wynikają z dostępnych w danym czasie sił produkcyjnych i określonego stanu społeczeństwa¹.

Miasto średniowieczne, jak wiadomo, należy widzieć jako realizację idei Niebieskiego Jeruzalem – miasta świętych przeciwstawionego grzesznemu Babilonowi. Według Tychoniusa, piszącego w IV w., „Są dwa miasta, jedno Boga, drugie diabła, [...] są dwa miasta, dwa królestwa, jedno Boga, a drugie diabła, [...] są dwa miasta, jedno ziemskie, a drugie służy Chrystusowi. Jedno pracuje, aby znaleźć zasadę potępienia, a drugie zbawienia [...]”². Zdaniem św. Augustyna, Jeruzalem oznacza miasto i społeczeństwo świętych, Babilon zaś to miasto i społeczeństwo bezbożników. Nawet jeśli idea Niebieskiego Jeruzalem nie wpłynęła wprost na planowanie miasta średniowiecznego, to na pewno oddziaływała na jego symbolikę. Miasto było przecież czymś więcej niż zbiorem elementów, jak wyraził to w swojej *Etymologii*, w haśle dotyczącym miasta i mieszczan, Izydor z Sewilli: „Obywatele rzeźbieni w jednym kręgu żyć, aby wspólne życie i obronę czynić [...], dom miejscem zamieszkania jednej jest rodziny, tak jak miasto miejscem zamieszkania jednego ludu, a niebo schronieniem całego rodzaju ludzkiego”³.

Jak widać, ówczesne teksty jednoznacznie dowodzą bezpośredniego związku średniowiecznych idei religijnych i społecznych z ideą lokacji miasta, która była czymś więcej niż prostym nadaniem praw i miejsca przeznaczanego na ich wprowadzenie w życie. Należy więc zakładać,



* Tekst przygotowany został na podstawie fragmentów książki: R. Eysymontt, *Kod genetyczny miasta. Średniowieczne miasta lokacyjne Dolnego Śląska na tle urbanistyki europejskiej*, Wrocław 2009, poszerzonego o szczegółowe informacje dotyczące kilku miast i refleksje wynikające z wizji lokalnej.

¹ Definicję cytuję za: *Idealstadt*, [hasło w:] *Lexikon der Kunst*, Band 2, Berlin 1984, s. 361.

² Cytat z pism eschatologicznych Tychoniusa lub Tyconiusa (370–390 rok n.e.), za: S. Lang, *The Ideal City from Plato to Howard*, „*Architectural Review*” 1952, nr 112, s. 92, przypis, 8.

³ *Ibidem*, s. 92.



⁴ Tomasz z Akwinu, *Traktat o Bogu (Summa teologii, 91 art. 2)*, przeł. G. Kurylewicz, Z. Nerczuk, M. Olszewski, Kraków 1998; U. Eco, *Sztuka i piękno w średniowieczu*, przeł. M. Olszewski, M. Zabłocka, Kraków 1994, s. 137.

⁵ Skrajny pogląd, wskazujący na nieistnienie w okresie średniowiecza realizacji „miasta idealnego”, czyli inaczej: miasta – dzieła sztuki, prezentuje w swojej książce o miastach utopiach H. W. Kruft, pisząc, że dzieło się tak właśnie z powodu zakładanej przez ówczesną filozofię niedostępności Boskiej doskonałości dla ludzkiej doczesności, którą to właśnie doczesnością rządzić się miało miasto. H. W. Kruft, *Städte in Utopia. Die Idealstadt vom 15. bis zum 18 Jahrhundert zwischen Staatsutopie und Wirklichkeit*, München 1989, s. 12, 13.

⁶ O przemianach architektoniczno-urbanistycznych miasta: D. Ballestracci, G. Piccini, *Siena nel Trecento. Assetto urbano e strutture edilizie*, Firenze 1977.

⁷ Etapy rozwoju miasta za: L. Benevolo, *Miasto w dziejach Europy*, Warszawa 1995, s. 60–65.

⁸ J. Heers, *En Italie centrale: les paysages construits. Reflets d'une politique urbaine, [w:] D'une ville à l'autre structures matérielles et organisation de l'espace dans les villes européennes (XIIe-XVIIe siècles)*. (Actes du colloque organisé par l'École française de Rome avec le concours de l'université de Rome, Rome 1–4 décembre 1986), edités par J. C. M. Vigneur, École de Rome Palais Farnese 1989, s. 301.

że koncepcja owa w XII i XIII w. była realizacją społecznego ideału św. Tomasza z Akwinu: „*civitas communitas perfecta est*”⁴. Dziś należałoby jednak zadać pytanie: czy tak jak inne dzieła architektury średniowiecza, również realnie istniejące miasto, jako dzieło sztuki, miałoby być jednym ze stopni na drodze do niedostępnej dla ludzkiej istoty boskiej doskonałości?⁵

Miasto idealne we Włoszech

Oczywistą egzemplifikacją społecznej idei miasta idealnego jest najbardziej znany portret miejskiej społeczności – *Alegoria Bożych rządów* autorstwa Ambrogia Lorenzettiego (1339 r.) w Palazzo Publico w Sienie. Obraz pokazuje miasto od wewnątrz, podkreślając doskonałą harmonię między jego funkcjami prywatnymi i publicznymi. Miasta idealne jako całość zaprezentowane są z kolei w pochodzącej z lat 1500–1585 galerii map Pałacu Watykańskiego stworzonej przez Ignazia Dantiego. W niniejszym tekście zająć się chcę jednak nie tyle miastami projektowanymi lub malowanymi, ile miastami realnie wzniesionymi.

Miasta powstałe organicznie

Jednym z postrzeganych niemal jako idealne miast średniowiecznych Włoch jest Siena – centrum polityczne, ale również świadomie kształtowany ośrodek artystyczny⁶.

Siena – miasto etruskie, a potem rzymskie – funkcjonowało początkowo na drodze Via Flaminia, na której komunikacja przerwana została na skutek okupacji longobardzkiej. Na etapy rozwoju Sieny składają się: 1) miasto z VII w., wzniesione na dwóch wzgórzach Castellvecchio i S. Maria, gdzie zostaje zbudowana katedra; na wschód od tego kompleksu, tam gdzie biegnie Via Romea, powstają liczne kompleksy zabudowy; 2) XI-wieczna Siena, która podzielona została na trzy części:

- a) „miasto” obejmujące dawny rdzeń,
- b) Camollie wokół północnego grzbietu,
- c) S. Martino wokół grzbietu południowego.

Wyodrębniono 17 dzielnic. Ostatecznie po trzech powiększeniach obszaru miasta mury zamykały 180 ha. Wierchołek wzgórza z katedrą to „*il campo*” – dawne bagno, odgradzone od stromego zbocza masywem ratusza z wieżą „*mangia*” z 1325 roku⁷. Szczyt tej wieży, wzniesiony z jasnego kamienia, wyraźnie góruje nad całym otoczeniem. Projekt posadzki Campo z czerwonej cegły z 6 pasami z cegły szarej, pochodzi z 1346 roku⁸.

O porządku architektonicznym Sieny zdecydowały statuty z 1262 i 1297 r., dokładnie określające cechy budowli (wysokość poszczególnych gzymsów, barwę elewacji i łączenie, tak ważne w mieście potrzeb prywatnych i publicznych) – jedne z najstarszych w średniowiecznej Europie. Nieco później regulacje takie pojawiły się również we Florencji. Według zapisów z 1309 r. elewacje wszystkich domów od strony ulicy powinny być pokryte cegłą, przez co miasto miało nabierać urody; w 1363 r. nato-



miast wydano zarządzenia dotyczące przekształcenia elewacji budynków na głównym placu, nakazując ich ujednoczenie i pokrycie pięknym kamieniem⁹. Powszechnie spotykanym urzędem miejskim staje się tu już w XV w. *officiali della ornata, rectores populi operarii*, dbający o piękno miasta – „*bellezaza della citta, belezza della via*”¹⁰.

Szczególnie charakterystycznym elementem architektonicznego kształtowania sieneńskiej pierzei są szerokie ostrołuczne arkady, powtarzane w przyziemiu budynków. Ostatnie badania dowodzą również, że w Sienie w pierwszych ośmiu dziesiątkach XV w., podczas rządów tzw. „*Governo trinario*”, podejmowane były działania estetyzujące. Polegały one wtedy na pracach architektonicznych na Strada Romana (nazwa niesie zresztą przesłanie o kontynuacji przez tę ulicę antycznej tradycji) – fragmencie szlaku pielgrzymkowego prowadzącego przez to miasto, i związane były z wizytami wysokich dostojników (przyjazd papieża Piusa II Piccolominiego w 1459, 1460 i 1464 r.)¹¹.

W XIV w. Siena, zdziesiątkowana przez Czarną Śmierć, ulega Florencji, aż w końcu w 1555 r. zostaje przez nią całkowicie pokonana. Cóż, sztuka nie ratuje przed biedą.

San Gimignano – miasto-obraz

San Gimignano to miasto poddane początkowo dominacji biskupa Voltery, niezależne od 1199 r., ważny punkt na drodze między Sieną a Florencją, usytuowany na głównym trakcie komunikacyjnym półwyspu – Via Francigena¹². Od bitwy pod Montaperti w 1260 r. miasto współdziałało ze

il. 2 Siena. Widok miasta z połowy XVI w. autorstwa Ignazia Dantiego. Galeria map Pałacu Watykańskiego. Fot. R. Eysymontt

⁹ W. Braunfels, *Die mittelalterliche Stadtbaukunst in Toskana*, Berlin 1953, s. 115–117.

¹⁰ *Ibidem*, s. 110.

¹¹ F. J. D. Nevola, „*Per Ornato Della Citta*”: *Siena's Strada Romana and Fifteenth Century Urban Renewal*, „*The Art Bulletin*”, March 2000, s. 26–49. W latach 1444–1479 notowano na głównej osi pielgrzymkowej Sieny, Strada Romana, 108 interwencji architektonicznych. Polegały one nawet na dotacji miejskiego urzędu do prywatnych budowli – pałaców papieża Piusa II Piccolominiego i jego siostry, Katarzyny Piccolomini.

¹² Informacje na temat San Gimignano za: E. Guidoni, *Storia Urbanistica*, [w:] *San Gimignano. Atlante Storico delle Città Italiane*, Toscana 5, a cura di E. Guidoni et al., Roma 1997.



il. 3 Siena, widok placu il Campo. Fot. R. Eysymontt



il. 4 Siena, arkadowanie pierzei ulicznej. Fot. R. Eysymontt

Sieną, od 1300 zostało zapisane przez Dantego Alighieriego do Ligi Gwelfijskiej i potem od 1353 poddane całkowicie Florencji. Największy rozwój przeżywało jednak już w XII i XIII w., a przekazy źródłowe wskazują na wspomaganie tego procesu przez kontrolującego regulację układu komunikacyjnego z *cruz viarum* (krzyżem dróg) podestę¹³. San Gimignano miało również – podobnie jak Siena – już w połowie XIII w. przepisy o domach o maksymalnej szerokości 12 ramion. Monumentalne budowle świadczą o dominacji politycznej Sieny w poszczególnych okresach rozwoju San Gimignano. W sercu miasta wzniesiono pałac biskupa Volterry. O handlu z Pizą świadczą z kolei usytuowane w jej centrum magazyny kupców z San Gimignano.

Pałac komunalny w San Gimignano realizowany był w dwóch etapach od 1288 roku. Jego pierwsza kondygnacja związana jest z architekturą Pizy. Górna kondygnacja zaś, oddzielona gzymsem, o lżejszych proporcjach, wzniesiona została w konstrukcji sienneńskich ostrołucznych arkad. Po 1250 r. część form sienneńskich zastosowano również przy bramie San Giovanni, gdzie gotyckie akwedukty przybierają kształty wręcz identyczne jak w Sienie¹⁴.

Planowym przedsięwzięciem w San Gimignano jest główny plac miasta – plac z wielkimi schodami i pałacem miejskim z wieżą (wznoszona od 1299 r.). Jego kompozycję, z zaznaczeniem osi diagonalnych usytuowanych w stosunku do siebie pod kątem 45 stopni, porównuje się z Lukką – z jej pałacem komunalnym stojącym obok kościoła św. Michała.

Weduta San Gimignano autorstwa Taddeo di Bartolo (1391) związana jest z tradycją malarstwa sienneńskiego. W tym czasie opisywane miasto, od 1353 r. zdominowane przez Florencję, chronione było przez nowo wzniesioną florencką fortecę. Pokazana po lewej stronie weduty brama San Giovanni prowadziła do Sieny, nad nią znajdowała się zniszczona potem florencka twierdza, a szczyt wzgórza miejskiego zdominowany był przez wieże pałacu komunalnego, kościoła parafialnego i pałacu podesty – namiestnika Florencji. Ich wysokość, jak i górowanie samego miasta nad zaludnionymi dolinami czyniły z wież refugium przed zarazą. Jak wynika z malarskiego portretu San Gimignano, wieże ze słynnymi bliźniaczymi budowlami dwóch konkurujących ze sobą rodów: Salvuccich i Ardinghelli, stanowiły wtedy wyraźny symbol miasta. Na ich szczytach przedstawiono rosnące drzewa, nie pokazano jednak na obrazie kompleksu franciszkańskiego, choć pusta plama sugerować może, że został on celowo z niego w okresie późniejszym usunięty, by nie przypominać o spowodowanej przez Medyceuszy destrukcji. W obrazie udało się wszakże przemycić lokalne sentymenty. Antyfloreński i prosienneński duch kazał przedstawić wodza Hunów – Attyłę, uderzającego do prowadzącej z Florencji bramy San Mateo. Weduta San Gimignano jest więc typowym zlepkim ikonograficznym związanym z tomistyczną kategorią *universale in Re*, w której partykularyzm miasta historycznego wchodzi w związek z absolutem, w nim bowiem ideał znajduje pełną legitymację figuratywną i konceptualną¹⁵.



¹³ O rozwoju miasta świadczy między innymi wzrost długości murów od 1108 m w X w. do 2176 m w połowie XII wieku. **D. Ballestracci**, *Immigrazione e Morfologia Urbana nella Toscana Bassomedievale*, [w:] *D'une ville...*, s. 88.

¹⁴ **G. Casali**, *Elementi del repertorio architettonico tardo medievale toscano a vico Pisano, Castelfranco di Sotto, Cascina e S. Gimignano*, [w:] *Ibidem*, op. cit., s. 741–757.

¹⁵ O takim zjawisku pisze **A. Rinaldi**, *La formazione dell'immagine urbana tra XIV e XV secolo*, [w:] *Ibidem*, op. cit., s. 773–811.



il. 5 Orvieto, widok z tarasu Palazzo del Popolo w kierunku ulicy łączącej się z głównym szlakiem komunikacyjnym i wieżą komunalną. Fot. R. Eysymontt

Miasto jako forma urbanistyczna, miasto okrągłe

Lucignano, w którym władza przechodziła między Sieną, Arezzo, Florencją a Perugią, przed 1317 r. otoczone zostało murami z trzema bramami¹⁶. W 1558 r. powstała tu forteca medycejska, świetnie wykorzystującą dotychczasowy rozwój średniowiecznego miasta eliptycznego¹⁷.

Orvieto

Orvieto – etruskie miasto usytuowane na kamiennej platformie – to przykład nieładu uporządkowanego¹⁸. Jego rozwój podzielić można na następujące etapy:

- 1) VI–VIII w. – cytadela starośredniowieczna i pierwsze jądro miejskie,
- 2) IX–X w. – narodzenie się komuny i rozwój wzdłuż dłuższej osi założenia,
- 3) XI–XII w. – powstaje *crux viarum*, a rozwój następuje na bazie 10 kościołów; w 1029 r. jest ich już 14; w 1171 r. notuje się 5 bram miejskich, a między latami 1200 i 1275 miasto formuje się jako dwubiegunowe: z centrum świeckim i centrum religijnym;



¹⁶ www.comune.Lucignano.ar.it

¹⁷ E. Detti, G. F. Di Pietro, G. Fanelli, *Città murate e sviluppo contemporaneo*, 42 centri della Toscana, 1968.

¹⁸ Informacje te podają za: A. Satolli, *Peculiarità dell'urbanistica orvietana*, „Bollettino dell'Istituto Storico Artistico Orvietano” 1983, XXXIX, s. 105–168. W polskiej literaturze najczęściej o Orvieto pisał T. Tołwiński (*Urbanistyka*, Warszawa 1948, s. 71–80). Wspomina on o osiowej kompozycji ulicy Maitani, prowadzącej do fasady katedry, jako zwiastunie tendencji nowożytnych, o osiowym układzie miasta opartym na głównej jego arterii, Corso Cavour, i o architektonicznej obudowie głównych miejskich placów.

4) koniec XIII w. – można wyróżnić trzy części miasta: pierwszą z pałacem (Palazzo Comunale) i placem komunalnym, drugą z placem Palazzo del Capitano del Popolo, trzecią z katedrą i pałacem biskupim (Palazzo Papale);

5) poł. XIV w. – faza „procesji i klasztorów”.

W wyniku owego wieloetapowego rozwoju powstaje nieco bezładny plan. Mało jednak znany jest pewien fragment kompozycji Orvieto – idealnie prosta ulica łącząca taras Palazzo del Capitano del Popolo z wieżą komunalną. Porządek urbanistyczny ma również swoje odniesienie w architekturze: dwóch niemal bliźniaczych budynkach – pałacu Palazzo del Capitano del Popolo i pałacu biskupim, a także w układzie urbanistycznym poszczególnych placów miejskich o ujednoczonej kompozycji ściany.

Piza – potęga morska

Piza jest miejscem zamieszkanym od czasów etruskich i rzymskich. Leży u ujścia rzeki Arno. Tu cesarz August zbudował port morski, zachowujący znaczenie jeszcze w epoce karolińskiej i ottońskiej. W końcu XI w. Piza urosła od 30 ha do 114 ha. W 1135 r. eklektyczna architektura Pizy powoduje, że określa się ją mianem „drugiego Rzymu”¹⁹.

Piza ma układ szachownicowy, dostosowany do przebiegu koryta rzeki przepływającej przez centrum. Miasto o zwartej zabudowie, modularnych elewacjach domów o powtarzalnej szerokości, wypełnione jest dodatkowo wieżami wzniesionych w mieszanej, ceglano-kamiennej technice budowlanej charakterystycznej już dla czasów rzymskich²⁰. Pozwala to kształtować tę architekturę jednocześnie jako bardziej monumentalną i jako bardziej otwartą²¹. Nawet w epoce odrodzenia Piza nie miała sobie równych wśród miast nadrzecznych.



¹⁹ L. Benevolo, *Miasto...*, s. 46.

²⁰ F. Rerdi, *Pisa medievale: un lettura alternativa delle strutture esistenti. Architettura, Cultura Materiale, Storia Urbana, Archeologia e Topografia*, [w:] *D'une ville...*, s. 591–607.

²¹ L. Benevolo, *Miasto...*, s. 45, il. 14.

il. 6 Plan San Gimignano, XVIII wiek; za: *San Gimignano, Atlante Storico delle Città Italiane, Toscana 5*, a cura di Enrico Guidoni et al., Roma 1997



il. 7 Św. Gimignano niosący podobiznę miasta. Taddeo di Bartolo, *Polptyk św. Gimigniana*, Museo Civico San Gimignano. Fot. R. Eysymont

Być może nie jest przypadkiem, że właśnie w Pizie w 1202 r. napisał swoje dzieło matematyczne Leonardo Fibonacci, autor *Practica Geometriae* z lat 1220–21. Fibonacci uważał, że kompozycja to suma powtarzalnych elementów²². Stąd pierzeja zabudowy portowej Pizy rozumiana może być jako przykład realizacji architektonicznej modularności w skali urbanistycznej.

Gdy w 1063 r. Pizańczycy wraz z Normanami podbijają Sycylię, architekt Buschetto rozpoczyna w północno-zachodnim narożniku miasta budowę katedry. Za czasów działalności Fibonacciego, wtedy gdy Piza otrzymuje od Fryderyka I całe lenno na wybrzeżu Morza Tyrreńskiego i Sardynię (1165), rozpoczyna się budowa bazyliki i dzwonnicy (1173) oraz Camposanto – cmentarza (1278)²³. To razem wielki kompleks wolno stojących obiektów (statuty z 1268 r. zakazywały tu wznoszenia jakichkolwiek innych budynków). W 1934 r. Corbusier, cytując teoretyka Marca Antoina Laugiera, pisze o owej kompozycji: „*unité dans le détail, tumulte dans l'ensemble*”²⁴.

Miasto portowe – Genua

Genua, usytuowana w zatoce między Półwyspem Apenińskim a Alpami, określana bywa również jako typowy przykład potęgi morskiej (*Seemacht*)²⁵. Na początku ten port leżący po zachodniej stronie Półwyspu Apenińskiego był mniej ważny od Pizy, lecz i to miasto w końcu zostało pokonane przez Genuę²⁶. W historii gospodarki Genua stanowi przykład połączenia systemu wymiany lokalnej i systemu handlu dalekosiężnego, rozciągającego się na cały obszar tej części Morza Śródziemnego. Ślady epoki rzymskiej w Genui nie są liczne, a miasto powstało ostatecznie w IX w. za czasów Karola Wielkiego. Mury z 864 r. opasywały teren o powierzchni 22 ha²⁷; te wzniesione w latach 1155–66 okalają obszar niewiele większy – 65 ha. Gęsto zabudowane miasto nie ma wielkich placów, a siedem dzielnic skupia się wachlarzowato na wybrzeżu. O związku omawianego ośrodka z morzem świadczy też usytuowanie w 1260 r. ratusza na nabrzeżu i wspaniałe, podobny jak w Pizie, „*waterfront*” z fasadami domów wypełnionymi potężnymi arkadami²⁸. To symbol skutecznie prowadzonej do 1380 r. rywalizacji z Wenecją.

Miasta organiczne – cechy wspólne

Czy można wyróżnić jakieś cechy wspólne pejzażu włoskich miast rozbudowywanych w sposób organiczny? W 1966 r. Geyrgi Krompay na łamach „Kwartalnika Historii Architektury i Urbanistyki” zauważał zasady estetyczne kształtowania placów miejskich w średniowiecznych Włoszech²⁹. Pierwsze z nich sytuowano przed kościołami, na miejscu dawnego atrium i bazyliki, które początkowo powstawało obok, a potem przed świątynią. Kościół położony był zazwyczaj przy murach miejskich, a place zakładano na planie litery „L”, a później „U”. Przeniesienie immunitetu sądowego na całe miasto dawało powód do powsta-

²² O Fibonaccim: K. Vogel, *Leonardo Fibonacci*, [w:] *Dictionary of Scientific Biography*, ed. Ch. Gillespie, New York 1971, s. 604–61.

²³ W. Braunfels, *Abendländische Stadtbaukunst. Herrschaftform und baugestalt*, Köln 1991, s. 53, 54.

²⁴ L. Benevolo, *Miasto...*, s. 44–47; W. Ostrowski, *Wprowadzenie do historii budowy miast. Ludzie i środowisko*, Warszawa 2001, s. 242.

²⁵ W. Braunfels, *Abendländische...*, s. 74. Patrz też: T. Ossian De Negri, *Storia di Genova*, Firenze 2003.



il. 8 Dwa epizody z życia św. Gimignana. Atak Attyli na bramę miejską i wybawienie miasta przez świętego Gimignana. Taddeo di Bartolo, *Polptyk św. Gimignana*, Museo Civico San Gimignano. Fot. R. Eysymontt

nia nowych placów komunalnych. Od XII w. władza z kościoła zaczyna przeprowadzać się do Arengo, a potem do ratusza z salą na piętrze, pod którym często usytuowana była otwarta sala kolumnowa. Czasami dodatkowo pojawiała się *loggia publica*. Ratusz to *palazzo comunale*, *broletto*, *palazzo del ragione*. Nowy plac komunalny zorientowany miał być poprzecznie do głównego ciągu komunikacyjnego. W XIII w. starano się w przestrzeni miasta o podkreślenie bryły ratusza razem z jego schodami. Podział na partię papieską (gwelfów) i cesarską (gibelinów) stanowił o wzajemnym położeniu ratusza i katedry. Jeżeli miasto było gibelińskie, ratusz stał naprzeciwko katedry, jeżeli gwelfijskie – obok. Od tego związku z partią zależała też forma szczytu ratusza – prostego lub rozczłonkowanego.

Opisana wyżej kolejność przemian włoskich miast wydaje się prawdziwa tylko częściowo, choć nie można jej zarzucić zupełnego braku związku z rzeczywistością. Świadczą o tym przykłady miast z co najmniej dwoma średniowiecznymi placami: Lukki, Orvieto czy Florencji.



²⁶ W. Braunfels, *Abenländische...*, s. 54.

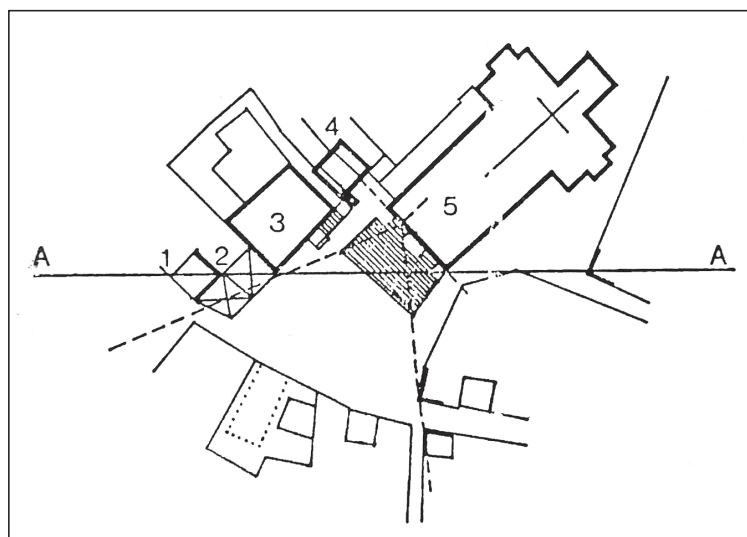
²⁷ L. Benevolo, *Miasto...*, s. 49.

²⁸ *Ibidem*, s. 15.

²⁹ G. Krompay, *Kształtowanie głównych placów miejskich we Włoszech w okresie średniowiecza*, „Kwartalnik Architektury i Urbanistyki” 1966, z. 1, s. 27–42.



il. 9 Plac przed katedrą i wieże San Gimignano, widok z Torre di Piazza della Cisterna. Fot. R. Eysymontt



il. 10 San Gimignano, analiza geometryczno-estetyczna osi kompozycyjnych placu między pałacem komunalnym i katedrą. za: E. Guidoni, *Arte Urbanistica in Toscana, 1000-1315*. Roma 1970



il. 11 Genua, średniowieczny ratusz usytuowany na nabrzeżu portowym. Fot. R. Eysymontt

Miasta idealne z założenia – zakładane na surowym korzeniu

Nowym impulsem do zakładania miast we Włoszech był pokój w Konstanzie z 1183 roku. Cesarz Fryderyk Barbarossa nadał wówczas miastom przywilej praw komunalnych funkcjonujących do tej pory jedynie w Lombardii³⁰. To pozwoliło na: wzmocnienie instytucji komunalnych, laicyzację komuny miejskiej, wykorzystanie siły ekonomicznej okręgów miejskich, tzw. *contadi*, i w rezultacie – powstanie nowych miast (*borghi novi*), regulację urbanistyczną, tworzenie budowli komunalnych i przestrzeni urbanistycznej dla życia publicznego.

W wyniku tego procesu wzniesiono liczne *ville franche*, *borghi*, *borghi novi*. W północnych Włoszech jest ich aż 220. Pierwszym była Alessandria, ufundowana w 1168 r. przez komunę Lega. W 1198 r. z kolei komuna Asti założyła Cuneo. Budowa tych miast stanowiła realizację przedsięwziętych z góry projektów urbanistycznych, tak jak to miało miejsce na przykład w Cherasco, powstającym od 1243 roku³¹.

Cherasco nie było już miastem czysto obronnym – szerokość głównej ulicy w razie wejścia wroga nie sprzyjała defensywie. Dla kontrolowania szerokości ulic (oś północ-południe miała szerokość w portykach 17 m, ulice boczne – od 4,5 m do 8 m, a pomocnicze – około 3 m) powołano *determinatores*. Zatrudnieni na etacie komunalnym urzędnicy byli specjalistami od mierzenia ulic i terenów – rodzajem miejskiej policji budowlanej. Zgodnie z przepisami nie wolno było niczego wznosić na murach miejskich, wyżej niż one i zbyt blisko nich. Miasto obciążało też podatkiem zniszczone domy.

Miasta lokacyjne w połowie XIII w. pojawiły się również w południowowłoskiej Pulii³². Były tam liczne miasta fundowane przez cesarza



³⁰ Informacje podaje za: A. I. Pini, *Città, comuni e corporazioni nel medioevo italiano*, Bologna 1986, s. 81 i n.

³¹ *Ibidem*, s. 93.

³² J. M. Martin, *Les villes neuves en Poullie au XIII siècle*, [w:] *I Borghi nuovi*, a cura di Rinaldo Comba e Aldo A. Settia. *Società per gli Studi Storici della Provincia di Cuneo*, Cuneo 1993, s. 117 i n.



il. 12 Piza, pierzeja miasta nad rzeką Arno, widoczne zamurwane arkady. Fot. R. Eysymontt

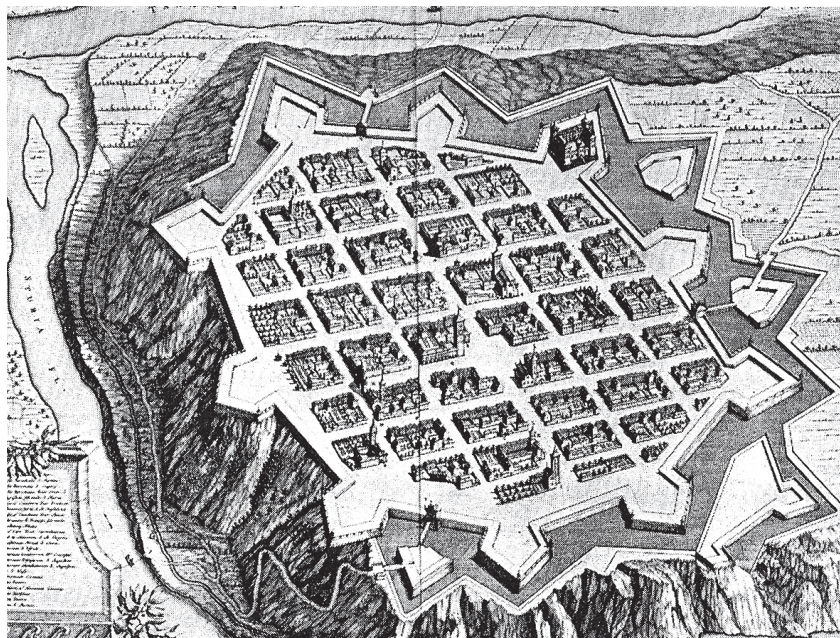


il. 13 Genua, pierzeja dawnego portu, widoczne monumentalne arkadowanie. Fot. R. Eysymontt



il. 14 Lucignano, schody na placu przed kościołem parafialnym. Fot. R. Eysymontt

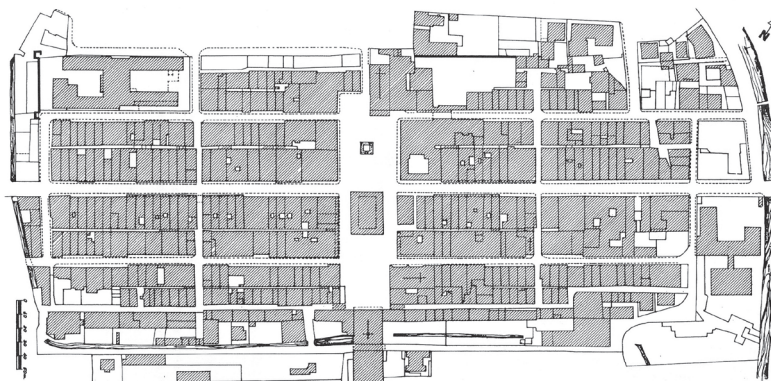
il. 15 Cherasco, widok miasta według XVIII-wiecznej grafiki, za: M. Morini, *Atlante di storia dell'urbanistica*, Milano 1963



Fryderyka II Hohenstaufa, Manfreda – księcia Tarentu i króla Sycylii (1232–1266), a także przez Karola I Andegaweńskiego – króla Neapolu i później Sycylii (1226–1285). Tak np. lokowana w 1223 r. Lucera powstała jako miasto przeznaczone dla Saracenów, w którym mieli oni otrzymać od cesarza Fryderyka II nie tylko prawo zamieszkania, ale i ochronę, prawo samorządu oraz wolności religijnych. Miasto to trwało jako mużulmańska kolonia do 1300 r., kiedy opanowane zostało przez Karola II Andegaweńskiego, który nadał mu nazwę *Città di Santa Maria*. Nowe miano jednak nie przyjęło się, podobnie jak określenie „*Nova Siponto*” dla Manfredonii, założonej w 1256 r. przez Karola I.

Najbardziej interesujący obszar występowania zjawiska *borghi novi* to jednak Toskania.

il. 16 Plan katastralny San Giovanni Valdarno, za: I. Moretti, *Le terre nuove del contado Fiorentini*, Firenze 1970





il. 17 San Giovanni Valdarno, główny plac z pałacem podesty. Fot. R. Eysymontt

Spośród interesujących nas najbardziej nowych lokacji z XIII i XIV w. na pierwszy plan wysuwają się lokacje Republiki Florenckiej: na południe od Florencji w dolinie Arno i na północ – w dolinie Mugello³³.

XIV-wieczny florencki kronikarz Giovanni Villani pisał: „Signoria florencka postanowiła *Terre seu communitates de novo construantur*”, i dalej: „*fare una grossa et forte terra*”. Pierwszą decyzję florencka Rada Stu podjęła 26 stycznia 1299 roku. Decyzja owa dotyczyła doliny górnego biegu Arno i trzech miast „*Terre*”. Pierwsze z nich to Castello San Giovanni – obecnie San Giovanni Valdarno, drugie to Castelfranco, założone w 1299 r. – dziś Castelfranco del Sopra, a trzecie – Terra Santa Maria, obecnie Terranuova Bracciolini³⁴. Miasta te były narzędziem walki politycznej. Lokowano je jako argumenty w sporze komuny Florencji z rodami Pazzich i Ubertinich, osiadłymi w dolinie Arno, oraz z rodem Ubaldinich w dolinie Mugello (familie te były wrogię wobec Florencji, czego dowodem bitwa pod Campaldino w 1289 r.). Budowa prowadzona była, jak widać, dla opanowania florenckiego *contado* – strefy wpływów militarnych. Pewnie i z tych powodów decyzja signorii dotyczyła również nadania nowym miastom nazwy upamiętniającej proces lokacji.

Według zachowanego dokumentu największe i najwcześniejsze z miast – San Giovanni, miało wielkość 233,6 m na 467,2 m (stosunek długości boków 1 : 2). Wedle obecnych pomiarów lotniczych ma ono jednak 162,5 m na 487,5 m, co dokładnie odpowiada stosunkowi boków jak 1 : 3. Dla rozplanowania miasta mistrzowie florency korzystali z miary ramienia o długości 1,62 m, co dawało wielkość 100 ramion na 300 ramion. Scarperia, wyznaczona w 1306 r. ma takich ramion (*bracciatta*) dokładnie 100 na 200, podobnie jak Terranuova w starych fortyfikacjach. Dwa inne miasta – Castelfranco i Firenzuola, miały być na początku kwadratów.

Układ wewnętrzny miast jest również niezwykle regularny. San Giovanni ma trzy ulice wzdłuż dłuższego boku i cztery ulice poprzeczne, a całość jest symetryczna w stosunku do centralnego placu i obwarowań. Jeden z charakterystycznych elementów to podział tego miasta na szer-



³³ M. Richter, *Die „Terra Murata” im florentinischen Gebiet*, „Mitteilungen des Kunsthistorischen Institutes in Florenz”, T. V, H. VI, Juli 1940, s. 351–386. Jest to pierwszy naukowy artykuł o tych miastach. Z ważniejszych prac na ten temat należałoby wymienić również: Ch. Higounet, *Le „terre nuove” florentins du XIV siècle*, [w:] *Studi in onore di Aminatore Fanfani*, III Medioevo, Milano 1962, s. 4–17. Najważniejsza jest jednak rozprawa Davida Friedmana, omawiająca to zagadnienie kompleksowo na tle innych lokacji na terenie Półwyspu Apenińskiego i analizująca dokumenty dotyczące tych miast w odniesieniu do piśmiennictwa urbanistycznego owego okresu. D. Friedman, *Florentine New Towns. Urban Design in the Late Middle Ages*, Cambridge, Massachusetts and London, England 1988.

³⁴ Takie datowanie potwierdza E. Guidoni na podstawie analizy geometrycznej. E. Guidoni, *Arté e urbanistica in Toscana 1000–1315*, Roma 1970, s. 230 i n.



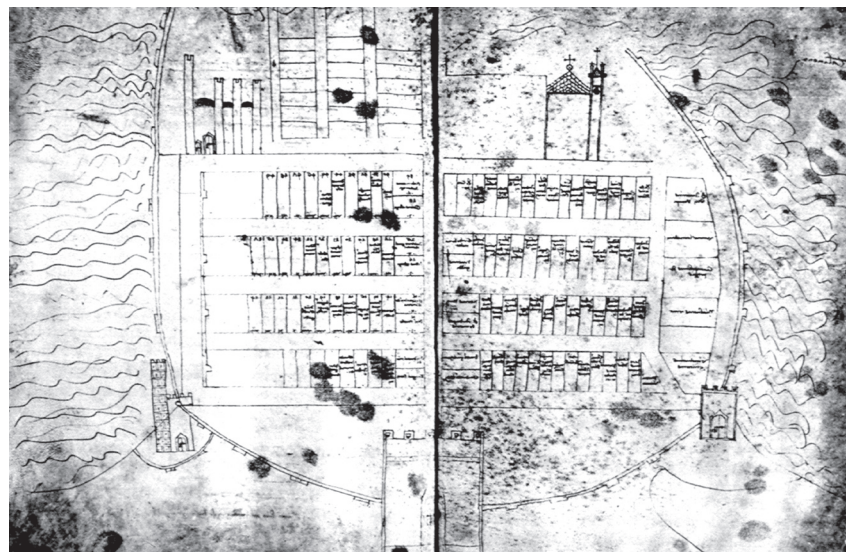
il. 18 Scarperia, perspektywa ulicy, po lewej wieża ratusza. Fot. R. Eysymontt

szą ulicę centralną i węższe ulice boczne, który powoduje, że parcele są nieidentycznej wielkości. Te przy głównych ulicach mają 22,80 m głębokości, przy dalszych – 15,64 m, następnie 14 m i w końcu 11,68 m. Według autorów analiz były racjonalne przyczyny tej różnorodności³⁵. Nowe centrum zasiedlić mieli mieszkańcy miejscowości Pianalberti i Ricasoli, dla których przeznaczono z góry wybrane ulice.

Nowe, wspólne dla pięciu miast florenckich i charakterystyczne tylko dla nich cechy to: koordynacja powierzchni placu z rysunkiem planu, wyróżnienie siedziby podesty, wydłużone proporcje bloków zabudowy i brak ulic wybiegających z narożników głównego placu.

Miasta Republiki Florenckiej nie rozwinęły się mocno poza wyznaczony w wyniku lokacji obszar. San Giovanni w połowie XV w. liczyło 2050 mieszkańców (należało więc według standardów średniowiecznych do miast średnich), Terranuova, o jedną trzecią mniejsza – 1308, Scarperia – 978, a Castelfranco – tylko 802. Najmniejsza Firenzuola zaś miała 450 mieszkańców w 55 domach. Ta ostatnia informacja pochodzi z 1551 roku. Przedstawione dane można porównać z miastami śląskimi: Wrocław – ok. 20 000, Legnica – 7000 mieszkańców.

Miasta Republiki Florenckiej uważane były również za dzieła artystyczne, projektowane z uznaniem pewnej zasady kompozycyjnej, co miało być zasługą ich twórcy – słynnego Arnolfa di Cambio. Według Giorgia Vasariego Arnolfo w 1295 r. budował florencki Palazzo Vecchio³⁶, brał też udział w projektowaniu miast San Giovanni i Castelfranco. Zmarł w 1302 roku³⁷. Ostatnio teorię miast florenckich jako dzieł autorskich Arnolfa di Cambio podtrzymał Enrico Guidoni³⁸. Za pomocą metody geometrycznej badacz rozpatruje etapy rozwoju ich kompozycji. Plany kolonii Republiki Florenckiej Guidoni poddał podobnej analizie, jak plany kościołów i dzwonnicy florenckiej.



il. 19 Talamone. Plan z 1306 r., za: D. Friedmann, *Florentine New Towns. Urban Design in the Late Middle Ages*, Cambridge, Massachusetts and London 1988

³⁵ D. Friedman analizując układ nowych „terre”, zwraca także uwagę na elementy estetyczne w opisie Florencji Villaniego i laudacje miasta Florencji autorstwa Leonarda Bruniego (G. Villani, *Nuova Cronica*, L. Bruni, *Panegirico della città di Firenze*). Zwraca też uwagę na fresk z 1366 r. znajdujący się w sali audyencyjnej pałacu dell'Arte dei Giudici e Notai we Florencji, por. D. Friedman, *op. cit.*, s. 200–215. Z kolei Vasari namalował miasto San Giovanni w Palazzo Vecchio już w XVI wieku.

³⁶ G. Vasari, *Żywoty najświetniejszych malarzy, rzeźbiarzy i architektów*, tłum. K. Estreicher, Warszawa 1980, t. I, s. 135.

³⁷ *Ibidem*, t. I, s. 286.

³⁸ E. Guidoni, *op. cit.*



il. 20 Pienza, panorama miasta od strony południowo-wschodniej. Fot. R. Eysymontt

Mamy też inne dowody na to, że miasta włoskie miały być miastami idealnymi. Świadomego myślenia urbanistycznego najlepiej zawsze dowodzi zachowany oryginalny plan, taki jak ten z 1306 r., przedstawiający portowe miasteczko Talamone, założone przez komunę sienneńską³⁹. Plan ten, pochodzący z Archivio Stato di Siena, jest prawdopodobnie najstarszym projektem urbanistycznym, jaki przetrwał do naszych czasów w Europie⁴⁰. Miasto, stworzone dla 100 rodzin, podzielono na parcele o szerokości 10 łokci, przeznaczone konkretnym, wymienionym z imion mieszkańcom. Miały być one zabudowane w 6 miesięcy. Wkrótce jednak konkurencja innych portów florenckich doprowadziła do upadku gospodarczego portu i tylko osadzenie tu kupców katalońskich w latach 1379 i 1436 przedłużyło jego istnienie. W 1532 r. Balthasare Peruzzi opisywał Talamone już tylko jako: „*una facile scala, in quella parte verso el mare, a Turchi e Mori*” [łatwe zejście do morza, którym udać się można do Turcji i Mauritanii]. Lokacja nie okazała się więc sukcesem. Wedle katastru z 1430 r., zachowanego w archiwum sienneńskim, oznaczono tu zaledwie 47 domów z 59 mieszkaniami, a jeszcze w 1824 r. było tu tylko 65 domów⁴¹.



³⁹ G. B. Bellissima, *Esecuzione dell'atto do cesione del porto do Talamone fatta alla Republica di Siena dai monaci di S. Salvatore di Montamiata, secondo un documento latino inedito del XII settembre MCCCIII*, „*Bullettino senese di storia patria*” 1921, XXVIII, s. 431–443. Dokument ten pochodzi z 1303 roku. Ostatnio: F. Ugolini, *La pianta del 1306 e l'impianto urbanistico di Talamone*, „*Storia della città, rivista internazionale do storia urbana e territoriale*” 1990, nr 52, s. 77–82.

⁴⁰ *Ibidem*, s. 77.

⁴¹ F. Ugolini, *op. cit.*, s. 80.

il. 21 Pienza, widok spod katedry
w stronę Palazzo Comunale.
Fot. R. Eysymontt



Pienza – idealny inwestor

Założenie zaprojektowane zostało dla papieża Piusa II Piccolominiego przez Bernarda Rosselina w latach 1462–1464⁴². Zadaniem Rosselina było przekształcenie wioski Corsignano (od 1348 r. siedziby wikariatu) w miasto poprzez:

- 1) stworzenie centrum z placem pośrodku i z budowlami publicznymi,
- 2) regulację osiowego układu osiedla,
- 3) meliorację zabudowy głównie poprzez polepszenie okolicy rezydencji papieskiej,
- 4) stworzenie bodźca ekonomicznego poprzez budowę nowego osiedla dla przyszłych mieszkańców,
- 5) stworzenie terenu targowego podporządkowanego placowi katedry,
- 6) wzniesienie budowli publicznych przeznaczonych dla nowych potrzeb, np. szpitala,
- 7) rekonstrukcję murów i podjęcie szeregu interwencji w indywidualnych domach.

Z tego względu na brzegu osiedla powstało 44 „domunculusów” lub „*casalini*”. Odkryte w 1978 r. na ulicy noszącej do tej pory nazwę Case Nuove domy wzniesione zostały na polecenie Piusa II w 1463 r. w strefie ogrodów przy murach. Miały wymiary: 4,7 m x 12,1 m i 2 kondygnacje z cegły.

Warto przytoczyć opis rozliczenia finansowego po zakończeniu dzieła. Jak to bywa w podobnych wypadkach, Bernardo Rosselino przekroczył założony przez siebie budżet. Kosztorys opiewał na 18 000 dukatów, a potrzebne okazało się 50 000 (jak chcą niektórzy – 75 000). Porównajmy to z 40 dukatami wydanymi w 1480 r. na budowę akweduktu dla Sieny.

Do wezwanego Bernarda papież przemówił następującymi słowami: „Uczyniłeś dobrze, Bernardo, okłamując nas co do poniesionych wydatków. Gdybyś był powiedział prawdę, zapewne nie nakłoniłbyś nas do



⁴² L. Finelli, *L'osventramento di Pienza e le case nuove*, „Storia della città, rivista internazionale di storia urbana e territoriale” 1990, nr 52. *Case medievali*, s. 84–90.

wydania tylu pieniędzy i nie stałby teraz ani ten wspaniały pałac, ani ten najpiękniejszy w Italii kościół. Dzięki twemu podstępowi powstały te znakomite budowle chwalone przez wszystkich, z wyjątkiem kilku zżeranych przez zazdrość. Dziękujemy ci i jesteśmy przekonani, że zasługujesz na specjalne wyróżnienie pośród wszystkich architektów naszych czasów”, i kazał mu wypłacić należną sumę, oraz dodatkowo przekazać 1000 dukatów i szkarłatną szatę w prezencie⁴³.



⁴³ P. Murray, *Architektura włoskiego renesansu*, tłum. R. Depra, Wrocław 1999, s. 81, 82.

⁴⁴ P. Lavédan, *Géographie des villes*, Galimard, Paris 1936, s. 55.

Wnioski

Trzy modele miasta:

- 1) rozwijające się organicznie,
- 2) na surowym korzeniu,
- 3) dzieła autorskie fundatora i artyści,

dają porównywalnie dobre rezultaty funkcjonalne i estetyczne. Wynika z tego jednoznacznie aktualność wysuniętej jeszcze w 1936 r. tezy Pierre'a Lavédana: „Co dotyczy miasta »spontanicznego« i miasta »tworzonego« – »spontanée« i »crée«, jest pewne, że kształt jego planu, rysunek jego ulic szczególnie nie jest przypadkiem. Były one poddane regułom, w pierwszym wypadku nieświadomym, w drugim świadomie dającym podstawę dziełu. Istnieje zawsze element twórczy planu”⁴⁴. Nie wolno również zapominać, że w miastach tokańskich urząd komunalnych architektów pełnili tacy artyści, jak Giotto, Giovanni Pisano, Lorenzo Maitano. Jest pewne, że nie możemy miasta okresu średniowiecza, miejsca narodzin europejskiej nowoczesnej cywilizacji, ale i miejsca rozwoju najświetniejszej sztuki traktować czysto funkcjonalnie. Nie jest to też zespół otoczonych murem parceli mieszkańskich i budowli monumentalnych. Równie ważna jak użyteczność okazuje się tu estetyka, związana z zastosowaniem tomistycznych teorii piękna składających się z trzech zasadniczych elementów: „*integritas, proportio et claritas*”. *Integritas* to całkowitość, każąca wydawać nakazy jak najszybszego wypełniania budowanego miasta domami, *proportio* to występująca w miastach proporcja trzech jego składników: wielkości parceli, wielkości placu i zewnętrznego obrysu miasta, i w końcu *claritas* – jasność, tak mocno podkreślana chociażby w przepisach dotyczących okien i podcieni, praktycznej realizacji zasady widoku na wieżę kościelną i główny portal świątyni. Elementy te składają się na rzeczywisty obraz fenomenu idealnego miasta średniowiecznego.

dr hab. Rafał Eysymontt

Pracownik naukowo-dydaktyczny Instytutu Historii Sztuki Uniwersytetu Wrocławskiego. Jego zainteresowania badawcze koncentrują się wokół sztuki i urbanistyki średniowiecznej. Autor wielu studiów architektury i zespołów urbanistycznych, m.in. pracy *Kod genetyczny miasta. Średniowiczne miasta lokacyjne Dolnego Śląska na tle urbanistyki europejskiej* (2009).

Summary

RAFAŁ EYSYMONTT / Medieval ideal city in Italy

The concept of the ideal city is usually associated with Early Modern cities (Antonio Filarete's treatises), it may be connected however, also with the Middle Ages. On the one hand it can be illustrated by philosophical and theological treatises where an idea of 'heavenly Jerusalem' appeared (Tychonius, St. Augustine, St. Thomas Aquinas), on the other hand by painterly images, eventually by cities themselves, which were erected in reality. The thesis about a medieval ideal city can be best illustrated with examples from Apennine Peninsula. As a certain ideal we can treat both the cities which were created as a result of subsequent stages of their development, erected in an organic way though subordinated to aesthetic rules during these changes (Siena, San Gimignano, Orvieto, Genoa, Pisa, Lucignano), and the cities that were realised according to an earlier plan. In the first case idealisation can be observed in forming the city silhouette, its main squares, street courses and eventually also in the architectural disposition of street frontages (Siena, Pisa, Genoa). Aesthetic laws on Apennine Peninsula of that time used to have their theoretical support (a modular disposition of a frontage can be related to mathematical and geometrical practice of those days – works by Leonardo Fibonacci, the author of *Practica Geometriae* from 1220-21). It was also the case of the cities designed as a whole. Plans concerned not only social matters and functional systems but also the very shape of a city. Here as the best examples come cities-colonies of The Republic of Florence from the beginning of the 14th century (San Giovanni Valdarno, Castelfranco, Terranuova, Firenzuola, Scarperia). Rules of aesthetic formation are also confirmed by preserved urbanistic designs, originated from the beginning of the 14th c. (Talamone). Eventually there are cities in Italy which are original works connected with an obvious intention of a founder and a strictly defined both in an urbanistic and architectural scale artistic concept (Pienza). Concerning this a medieval city in Italy is not only a complex of burgher plots and monumental edifices surrounded by city walls but an artistic artifact subordinated to thomistic theories of beauty comprising three fundamental elements: *integritas, proportio et claritas*.