

il. 1 Projekt konkursowy *Urbs* na Stadthaus w Nysie – fasada, Girard & Rehlender, II miejsce w konkursie; za: *Stadthaus für Neisse*, „Façaden-Entwürfe Neuer Gebäude Aller Art. Monatshefte für das Deutsche Hochbauwesen” 1874, H. 10, s. 14

# Neorenesans w architekturze śląskich ratuszy na przykładzie Chorzowa, Nysy i Prudnika\*

Magdalena Markowska

Uniwersytet Wrocławski

Uznaje się, że od połowy XIX w. do 1914 r. wzniesiono w Niemczech prawie 200 nowych ratuszy<sup>1</sup>. Pod względem stylistycznym przeważającą większość powstałych w tym czasie siedzib władz miejskich utrzymano w formie neogotyckiej, a w latach 80. i 90. dominującym kostiumem stylistycznym dla tego typu obiektów był neorenesans w redakcji północnej<sup>2</sup>. Także w pruskiej Prowincji Śląsk okres ten przyniósł serię budowli ratuszowych, z których stylistycznie pojedyncze nawiązują do renesansu włoskiego lub francuskiego: Trzebnica, Chorzów, Nysa, Mysłowice, Bytom i Prudnik (a tylko jeden z nich powstał poza terenem rejencji opolskiej). Wybrane przeze mnie ratusze: chorzowski, nyski i prudnicki zasługują na uwagę ze względu na swój pałacowy charakter i wyjątkowość, gdyż jedynie w przypadku tych trzech nawiązano do stylistyki renesansowej w nurcie palladiańskim.

Omawiane obiekty nie dotrwały niestety do dzisiejszych czasów. Ratusz w Chorzowie został gruntownie przebudowany w 1928 r., natomiast prudnicki i nyski przestały istnieć w wyniku działań wojennych w 1945 roku. Niestety nie zachowały się także dokumenty związane ze wznoszeniem prezentowanych obiektów, dysponujemy dziś jedynie pojedynczymi zdjęciami, krótkimi artykułami czy notatkami prasowymi, przez co nie jest możliwa pełna analiza form architektonicznych, układu przestrzennego, systemu konstrukcji, elementów i detali architektonicznych, a wiele informacji na temat tych obiektów pozostaje niepewnych i niezbadanych.



\* Artykuł jest rozszerzoną wersją referatu wygłoszonego na konferencji naukowej *Region w państwie – państwo w regionie. Górny Śląsk w Państwie Hohenzollernów i Habsburgów (1742–1918)*, zorganizowanej przez Wydział Nauk Społecznych Uniwersytetu Śląskiego i Muzeum w Rybniku w dniach 29–30 V 2014.

<sup>1</sup> Ch. Kranz–Michaelis, *Rathäuser im deutschen Kaiserreich 1871–1918*, München 1976; J. Paul, *Das Neue Rathaus – eine Bauaufgabe des 19. Jahrhunderts*, [w:] *Das Rathaus im Kaiserreich. Kunstpolitische Aspekte einer Bauaufgabe des 19. Jahrhunderts*, Hrsg. E. Mai et al., Berlin 1982, s. 41.

<sup>2</sup> R. Menekes, *Die Renaissance der deutschen Renaissance*, Petersberg 2005, s. 196.



<sup>3</sup> *Konkurrenz für ein Stadthaus in Neisse*, „Deutsche Bauzeitung” 1873, Nr. 96, s. 378.

<sup>4</sup> Nie dysponujemy dziś niestety żadnym zachowanym egzemplarzem.

<sup>5</sup> *Konkurrenzen*, „Deutsche Bauzeitung” 1874, Nr. 29, s. 120.

<sup>6</sup> „Schlesische Presse” 1974, Nr. 168, s. 10.

<sup>7</sup> *Stadthaus für Neisse*, „Façaden-Entwürfe Neuer Gebäude Aller Art. Monatshefte für das Deutsche Hochbauwesen” 1874, H. 10, s. 2-4, 14.

Na początku lat 70. XIX w. w Nysie zapadła decyzja o budowie Stadthaus (domu miejskiego) [il. 2]. Choć nazwa ta jest często stosowana zamiennie z terminem Rathaus, obiekty te nieznacznie się od siebie różniły pod względem pełnionej funkcji. Przykładowo ukończony w 1863 r. Stadthaus we Wrocławiu służył jako siedziba rady miejskiej, natomiast stary gotycki ratusz zajmowały pomieszczenia magistratu i gabinet burmistrza. Rozdzielenie obu organów administracji miejskiej miało nastąpić także w Nysie.

O rozpisaniu konkursu na nowy gmach dla władz miejskich poinformowano w październikowym numerze „Deutsche Bauzeitung” z 1873 roku. Tuż przed terminem nadsyłania prac, wyznaczonym na 1 XII 1873, zdecydowano się go przesunąć o trzy miesiące – na 1 marca następnego roku. Było to związane z zakupieniem przez miasto dodatkowego gruntu, co zwiększało powierzchnię działki, na której miał stanąć nowy urząd<sup>3</sup>. Jak poinformowano czytelników gazety, nadesłane już na konkurs projekty planowano trzymać w zamknięciu aż do 1 marca i wraz z pracami zgłoszonymi po przesunięciu terminu brać udział w konkursie. Decyzja ta wzbudziła jednak wiele kontrowersji, a redakcja otrzymała kilka listów, w których skarżono się na nieuczciwość względem projektów nadesłanych na pierwszy termin, mając obawy, iż zostaną one gorzej ocenione przez niedostosowanie do nowych wytycznych. Ostatecznie do konkursu zgłoszono 32 prace (12 w pierwszym terminie oraz 20 w drugim). Jury konkursowe, w którym zasiadał m.in. radca budowlany Karl Lüdecke z Wrocławia oraz inspektor budowlany Rösener z Nysy, spotkało się na obradach 12 III 1874 i przyznało dwie nagrody: I miejsce dla architekta Hermana Bethke z Wrocławia za projekt zatytułowany *Bürgerlich* (1000 talarów) oraz II miejsce dla zespołu Girard i Rehlander z Wiednia za projekt *Urbs* (500 talarów). Nie przewidywano trzeciej nagrody, co jury przyjęło ze smutkiem, bowiem według jego członków powinien ją otrzymać projekt *Honoris Causa* berlińskiego architekta Huberta Stiera. Po ogłoszeniu wyników prace konkursowe pokazano na zorganizowanej w dniach 15–22 marca wystawie, a następnie wszystkie projekty znalazły się w specjalnej publikacji wydanej przez magistrat<sup>4</sup>.

Jak wiemy z notatki pokonkursowej zamieszczonej na łamach „Deutsche Bauzeitung”, szczególną uwagą odwiedzających wystawę cieszyły się projekty opatrzone mottami *Lätitia* i *Im Grundriss klar*<sup>5</sup>. Projekt *Lätitia*, który odrzucono z powodu nadesłania po wyznaczonym terminie, odwiedzający ekspozycję chwalili tak bardzo, że władze miejskie postanowiły go kupić i według niego wznieść swoją nową siedzibę<sup>6</sup>. Na łamach miesięcznika „Façaden-Entwürfe neuer Gebäude aller Art” opublikowano nagrodzoną drugim miejscem pracę *Urbs* [il. 1] wiedeńskich architektów Girarda i Rehlera. Jest to jedyny znany nam dziś z rysunków projekt z tego konkursu<sup>7</sup>. Jak czytamy w podpisie, został wysoko oceniony ze względu na swoją piękną fasadę („*seiner schönen Facaden-Gestaltung preisgekrönt*”).



il. 2 Budynek Stadthausu w Nysie, stan z ok. 1930 r., pocztówka, zbiory prywatne

wurde”). Analizując rozplanowanie fasady, można stwierdzić, że to właśnie ta praca posłużyła jako wzór dla ostatecznie zrealizowanego budynku. O samych autorach wiemy dziś niestety niewiele, jedyny znany projekt ich autorstwa (*Silesia*) został nagrodzony drugim miejscem w konkursie na Śląskie Muzeum Sztuk Pięknych we Wrocławiu<sup>8</sup>. Urodzony w 1845 r. w Trebbin (Brandenburgia) George Reh-lender był budowniczym i malarzem (wśród jego prac dominowały sceny rodzajowe i architektoniczne), autorem licznych ilustracji i rekonstrukcji obiektów antycznych, publikowanych w czasopismach architektonicznych<sup>9</sup>.

Przygotowanie projektu realizacyjnego, wzorowanego na zakupionych pracach konkursowych, zlecano miejskim radcom budowlanym, co było częstą praktyką. I to właśnie pełniący wówczas funkcję miejskiego radcy budowlanego Baumeister Franke jest przedstawiany w literaturze jako autor obiektu<sup>10</sup>.



<sup>8</sup> *Konkurrenz für ein schlesische Provinzial-Museum*, „Deutsche Bauzeitung” 1873, Nr. 78, s. 305.

<sup>9</sup> *Allgemeines Künstler-Lexicon*, Hrsg. H. A. Müller, H. W. Singer, Bd 4, Frankfurt 1921, s. 31.

<sup>10</sup> A. Jahn, *Neisse. Buch der Erinnerung*, Hildesheim 1966, s. 104.

il. 3 Stadthaus w Nysie – sień przejazdowa, stan z ok. 1930 r.; źródło: Muzeum Powiatowe w Nysie, zbiory fotograficzne, syg. af\_288

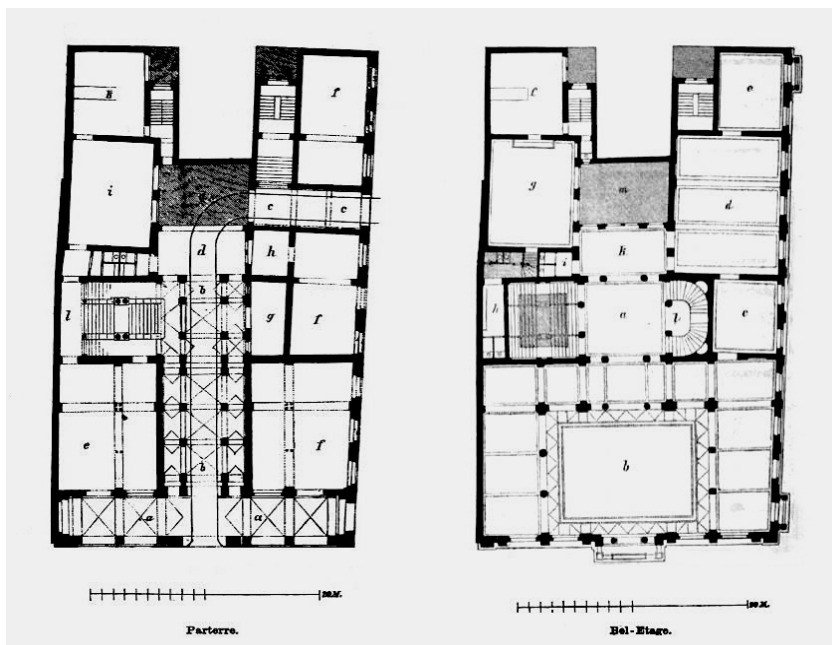


Projekt wiedeńczyków zmieniono, wprowadzając dodatkową skrajną oś po stronie wschodniej, gdzie na parterze mieściło się dodatkowe wejście. Ostatecznie powstał sześciosiowy, trójkondygnacyjny budynek o pałacowej kompozycji elewacji, z parterem o charakterze usługowym, gdzie był sklep oraz cukiernio-kawiarnia. Oś środkowa została zaakcentowana szeroką bramą, nad którą umieszczono niewielki balkon, dwukondygnacyjne okno w formie serliany i niewielki szczyt z kartuszem herbowym; całość nakrywał mansardowy dach. Arkadowe okna parteru rozdzielały półkolumny, a ścianę pokrywało boniowanie. Na pierwszym piętrze między oknami umiejscowiono płaskorzeźbione pilastry, na trzeciej kondygnacji zdecydowano się na okna w formie biforiów. Na podstawie zachowanych zdjęć ratusza trudno dziś powiedzieć, jak bardzo bogaty był

program dekoracji fasady. Na projekcie architektów z Wiednia widać, że zakładali okazałą dekorację w postaci posągów i płaskorzeźb.

Jak wynika z rzutów nadesłanych na konkurs, na parterze znajdowała się szeroka, trójosiowa sień przejazdowa umożliwiająca podjechanie powozem przed reprezentacyjną dwubiegową klatkę schodową w trakcie południowym, prowadzącą na pierwsze piętro. To rozwiązanie często stosowane w założeniach pałacowych lub w architekturze teatralnej, a niespotykane w przypadku ratuszy. Znajdująca się na parterze kawiarnia została przebudowana w 1926 r., dzięki czemu posiadamy dziś skromny wycinek dokumentacji przedstawiającej wygląd wnętrza ratuszowych [il. 3]. Na pierwszym piętrze (Bel-Etage) umieszczono dwukondygnacyjną salę reprezentacyjną (Fest-Saal) pełniącą podwójną funkcję: miejsca obrad rady miejskiej oraz sali koncertowo-teatralnej nawet dla 500 widzów<sup>11</sup>.

Już w czasie budowy obiekt ten wywoływał negatywne reakcje. Na łamach lokalnej prasy czytamy krytyczne opinie na temat rozrzutności radnych miejskich i irracjonalności samej inwestycji. Kwestionowano nie tylko ostateczny koszt inwestycji, który oszacowano na 150–200 tys. talarów, lecz także luksusową formę i jej nieadekwatność w stosunku do aktualnych potrzeb miasta („*das neue Stadthaus einen Wert an 150 000 bis 200 000 Thlr. und was bringt es?*”)<sup>12</sup>. Podczas obrad przedstawiciele opozycji pytali swoich „liberalnych kolegów” o cel, jaki ta budowla miała realizować, i o to, czy ich chęć pokazania się i „honor miasta” wymagały wzniesienia sali za 130 tys. talarów:



il. 4 Projekt konkursowy *Urbs* Girarda & Rehlendera na Stadthaus w Nysie – rzut parteru i pierwszego piętra, za: *Stadthaus für Neisse*, „*Façaden-Entwürfe Neuer Gebäude Aller Art. Monatshefte für das Deutsche Hochbauwesen*” 1874, H. 10, s. 3–4



<sup>11</sup> *Ibidem*; B. Vogelsang, *Theaterbau in Schlesien*, Dortmund 1984, s. 272.

<sup>12</sup> *Der Liberalismus und die Finanzen der Stadt Neisse*, „*Neisser Zeitung*” 1876, Jg. 4, Nr. 139, s. 1.



il. 5 Rynek i ratusz w Chorzwowie, stan z ok. 1900 r., pocztówka, zbiory prywatne



<sup>13</sup> Zur Stadtverordnetenwahl, „Neisser Zeitung“ 1876, Jg. 4, Nr. 139, s. 2.

*Als die Stadtv. Theissing, Horn, Elpel u.a. in der Stadtverordneten=Versammlung wieder und wieder fragten, was für einen Zweck der Bau habe, als sie nachwiesen, dass er besser unterbleibe, entgegnete der Stadtverordnete Bunke, die „Würde der Stadt“ [sic!] erfordere den Bau; man müsse einen Saal haben mit dem man sich sehen lassen könne. Das war die einzige Grund, weshalb man 130 000 Thaler an der Ecke der Ringes und der Haferstrasse verbaut hat<sup>13</sup>.*

W cytowanych artykułach zarzucano radnym niegospodarność, co miało ich zdyskredytować w oczach mieszkańców przed nadchodzącymi wyborami do rady miejskiej. Przyglądając się rzutom Stadthausu przygotowanym na konkurs przez wiedeńskich architektów, nie sposób nie przyznać racji przeciwnikom pomysłu [il. 4]. W budynku tym nie przewidziano przestrzeni dla administracji miejskiej, a wszystkie pomieszczenia pełniły funkcje reprezentacyjne bądź usługowe. Zrozumiały w tym świetle staje się wybór stylistyki nawiązującej bardziej do założeń teatralnych lub pałacowych.

Z podobnymi zarzutami braku funkcjonalności przyjętych rozwiązań spotkała się propozycja nadesłana na konkurs przez berlińskiego architekta Stiera, która przypominała – jak czytamy w opisie –

bardziej Festlokalität (budynek reprezentacyjny/uroczysty) niż ratusz *sensu stricto*<sup>14</sup>.

W kilka miesięcy po rozstrzygnięciu konkursu na Stadthaus w Nysie rozpoczęto prace przy budowie ratusza w Królewskiej Hucie (Königshutte/Chorzów) [il. 5]. Jeszcze przed nadaniem praw miejskich w 1868 r. przygotowano plan zagospodarowania przestrzennego nowego miasta. Wytyczono siatkę ulic i placów, wśród których znalazł się obszerny i reprezentacyjny rynek. Pod ratusz przeznaczono jedną z narożnych działek, rezygnując w ten sposób z jego tradycyjnego ulokowania na środku rynku. Zresztą nie było to na terenie Górnego Śląska rzadkością, wiele spośród górnośląskich siedzib władz miejskich mieściło się właśnie w pierzei przyrynkowej i zajmowało działki narożne (m.in. Bytom, Mysłowice, Tarnowskie Góry). Chorzowski Rynek otrzymał formę reprezentacyjnego skwery, przy którym, poza ratuszem, wzniesiono inne ważne instytucje, jak np. siedzibę Królewskiej Inspekcji Górniczej.

Nie wiadomo, kiedy dokładnie rozpoczęły się prace projektowe nad ratuszem, ani komu je zlecono. Wznoszenie większości ratuszy górnośląskich było finansowane ze środków lokalnych, dlatego też projektowali je zazwyczaj miejscowi budowniczowie, miejscy lub powiatowi radcy budowlani. W przypadku Chorzowa miasto uzyskało sporą pożyczkę na wzniesienie gmachu i możliwe, że o zaplanowanie obiektu poproszono architekta bardziej zasłużonego i cieszącego się większą renomą. Jak podaje Irma Kozina, powołując się na zachowane w Berlinie archiwalia, projektantem tym mógł być wspomniany wcześniej (przy okazji konkursu w Nysie) Karl Lüdecke, radca budowlany z Wrocławia<sup>15</sup>. Architekt miał już doświadczenie w projektowaniu siedzib władz miejskich, według jego projektu wzniesiono ratusz w Strzegomiu (1860) i Głubczycach (1864)<sup>16</sup>, napisał także publikację dotyczącą ratusza wrocławskiego<sup>17</sup>. W zbiorach Architekturmuseum w Berlinie znajduje się przypisywany wrocławskiemu architektowi rysunek fragmentu fasady właśnie chorzowskiego ratusza [il. 6], co potwierdza widoczna na projekcie tarcza herbowa Królewskiej Huty przedstawiająca czarnego orła, skrzyżowane atrybuty przemysłu ciężkiego: młot i żelazo, nad którymi umieszczono monogram Cesarza Wilhelma I ozdobiony koroną<sup>18</sup> [il. 7]. Oficjalne położenie kamienia węgielnego pod budowę siedziby władz miejskich nastąpiło 15 VII 1874, a w uroczystości brał udział mistrz murarstwa Grötsche i to jemu w literaturze przypisuje się autorstwo ratusza<sup>19</sup>. Należy jednak uznać, że to Lüdecke był autorem projektu, a Grötsche nadzorował nad jego realizacją<sup>20</sup>.

Początkowy koszt budowy ratusza oszacowano na ok. 100 tys. marek, jednak suma wydana ostatecznie na gmach wyniosła prawie 182 tys. marek. Choć władze Chorzowa zostały skrytykowane za wysoki koszt i rozmach inwestycji, wzniesiony ratusz po kilku latach był niewystarczający dla potrzeb rozwijającego się szybko miasta i jego administracji.



<sup>14</sup> *Die Berliner Bau-Ausstellung*, „Deutsche Bauzeitung” 1874, Nr. 85, s. 341.

<sup>15</sup> I. Kozina, *Rozwój miast przemysłowych*, [w:] *Sztuka Górnego Śląska od średniowiecza do końca XX wieku*, red. E. Chojecka, Katowice 2004, s. 190; A. Syska, *Ratusz w Chorzowie*, [w:] *Encyklopedia Chorzowa*, red. G. Grzegorek, Katowice 2009.

<sup>16</sup> Ratusz w Strzegomiu zob: C. Lüdecke, *Das Rathaus in Striegau*, „Zeitschrift für Bauwesen” 1861, s. 17–20; więcej o ratuszu w Głubczycach zob: P. Klehr, *Das Rathaus in Leobschütz OS. einst und jetzt*, „OBZ” 1939, Jg. 37, Nr. 26, s. 213–216.

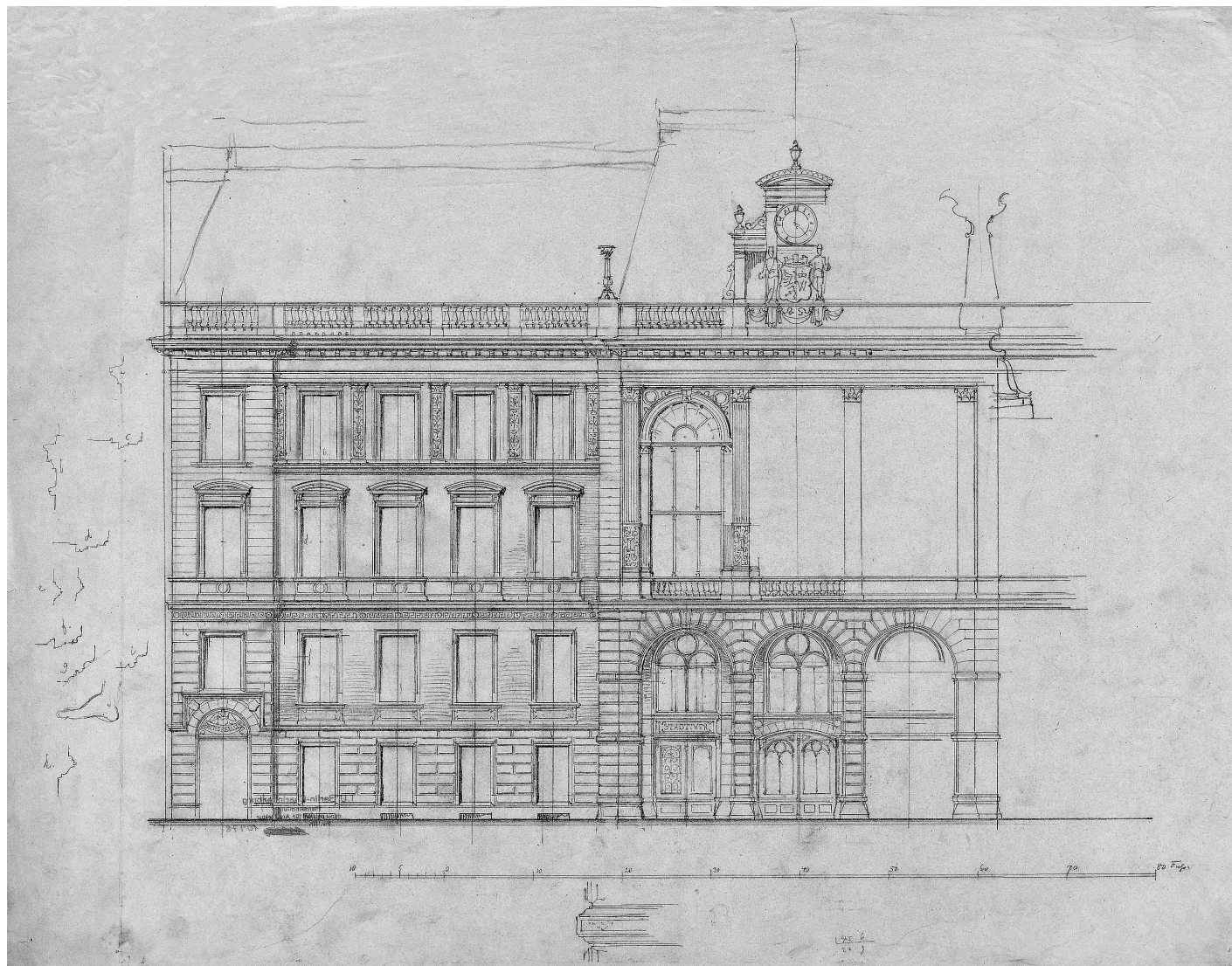
<sup>17</sup> C. Lüdecke, A. Schultz, *Das Rathhaus zu Breslau in seinen äusseren und inneren Ansichten und Details*, Breslau 1868.

<sup>18</sup> Projekt *Städtisches Gebäude, wahrscheinlich Rathaus mit Ratskeller*, Plan-sammlung der TU Berlin Architekturmuseum, Inv. Nr. 10978.

<sup>19</sup> *Grundsteinlegung zum Rathhaus*, „Schlesische Presse” 1974, Jg. 2, Nr. 444.

<sup>20</sup> W *Gedächtnissrede* Beckera z 1896 r. wyraźnie powiedziano, że Lüdecke był autorem projektu fasady ratusza („entwarf [er] die Fassade für das neue Rathaus in Königshütte 1874”); zob: R. Becker, *Carl Luedecke, Gedächtnissrede*, [w:] *Verein für Geschichte der Bildenden Künste zu Breslau*, Breslau 1896, s. 16.



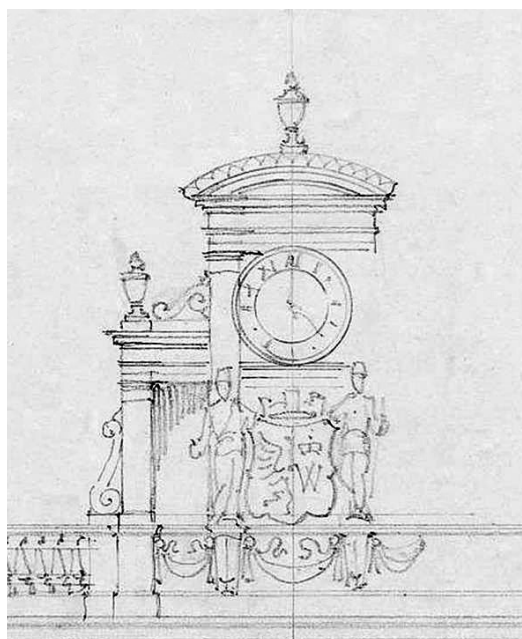


il. 6 Projekt elewacji ratusza w Chorzowie autorstwa Karla Lüdecke; źródło: Plansammlung der TU Berlin Architekturmuseum, Inv. Nr. 10978

Duża suma wydana na budowę siedziby władz miejskich może sugerować bogate wnętrza i niezwykle reprezentacyjny charakter tego obiektu. Ratusz, którego wystrój zewnętrzny opierał się formach renesansowych, otrzymał symetrycznie zakomponowaną fasadę, a jej główny akcent został położony na rozplanowanie partii centralnej [il. 8]. Oś środkową stanowił pseudoryzalit z wejściem w formie potrójnej, dwukondygnacyjnej arkady. Ponad wejściem, wzdłuż całej szerokości ryzalitu, znajdował się balkon, który zazwyczaj przylegał do sali posiedzeń i/lub pokoju burmistrza, co miało nawiązywać do tradycyjnego miejsca, skąd głoszone podejmowane w ratuszu, a ważne dla mieszkańców decyzje<sup>21</sup>. W ryzalicie drugiej i trzeciej kondygnacji znajdowała się dwukondygnacyjna sala reprezentacyjna z wysokimi arkadowymi oknami. Tego typu kompozycja przypomina rozwiązania dwupoziomowych sal balowych w budynkach pałacowych. Pozostałe pomieszczenia pierwszego piętra również miały charakter reprezentacyjny, co w elewacji sygnalizowały wysokie okna z ozdobnymi ujęciami okien, z naczółkami. Na osi środkowej znalazł się szczyt z zegarem, mającym zastąpić tak charakterystyczną dla budowli ratuszowych wieżę, jednakże niepasującą do architektury pałacowej. Całość wieńczył mansardowy dach, który na kalenicy nad ryzalitem otrzymał dodatkowo kutą balustradkę, nadający budynkowi charakter architektury pałacowej stylu Drugiego Cesarstwa. Nawiązanie do stylu francuskiego miało podkreślić elegancję obiektu. Brak jakichkolwiek planów lub zdjęć nie pozwala nam nic powiedzieć na temat dyspozycji wnętrz, które zostały przebudowane w 1928 roku.



<sup>21</sup> Przykładowo wiadomo, że w trakcie obchodów 25-lecia miasta mieszkańcy mogli wysłuchać o poranku muzyki granej z balkonu ratuszowego; zob: *Stadtbiläum*, „Neisser Zeitung” 1894, Jg. 22, Nr. 91, s. 2.



il. 7 Tarcza herbowa Królewskiej Huty, fragment projektu Karla Lüdecke; źródło: Plansammlung der TU Berlin Architekturmuseum, Inv. Nr. 10978

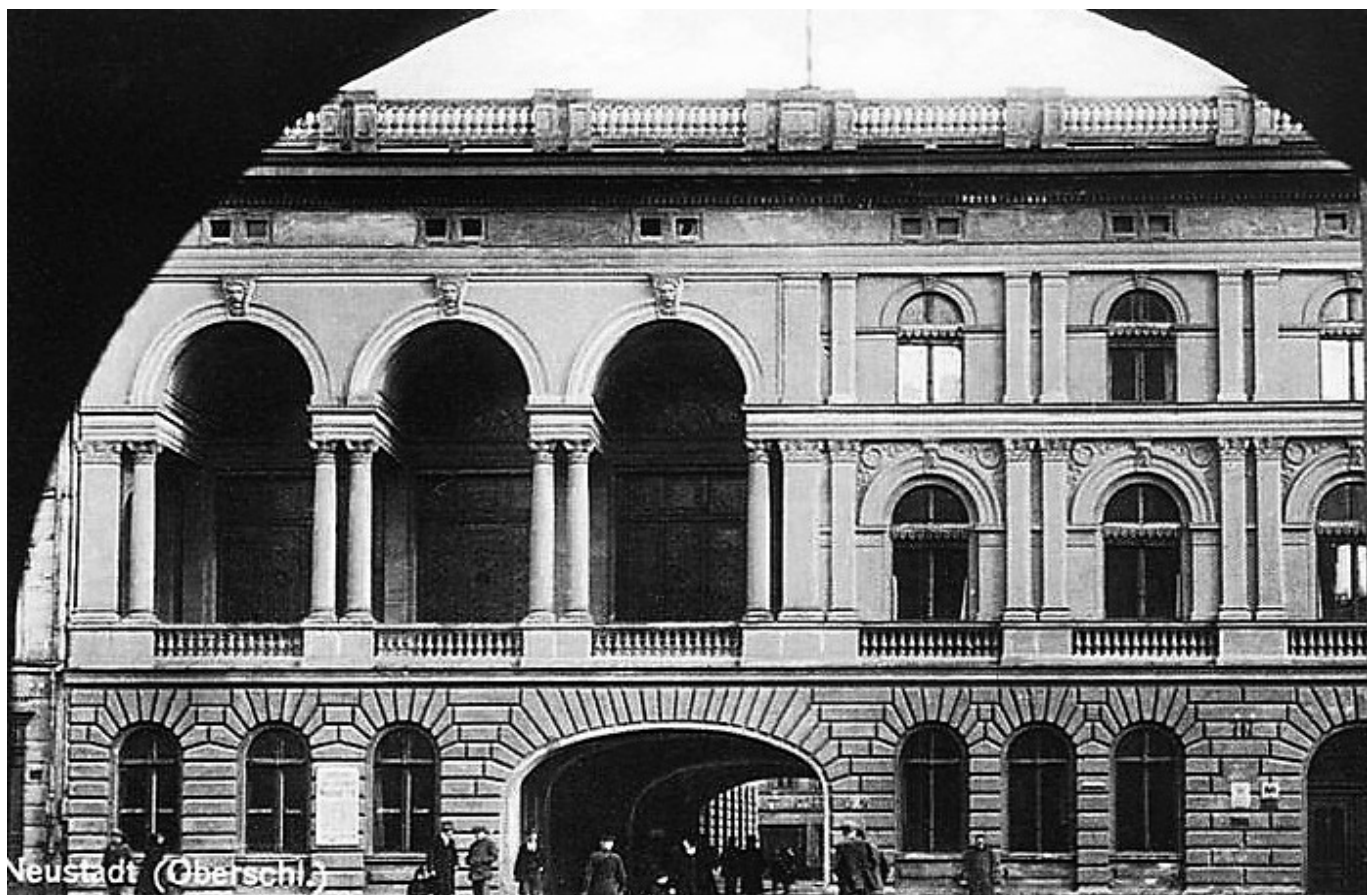


il. 8 Ratusz w Chorzowie, stan z ok. 1900 r., pocztówka, zbiory prywatne



<sup>22</sup> *Provinzielle*, „Neisser Zeitung” 1894, Jg. 22, Nr. 108, s. 2.

Najmniej informacji posiadamy na temat „domu miejskiego” w Prudniku [il. 9]. Powstał on nieco później i – inaczej niż dwa poprzednie budynki – stylistycznie nawiązuje do form dojrzałego renesansu, z twórczości Palladia. Podobnie jak w przypadku oddalonej o 25 km Nysy nie znamy dokładnego powodu wzniesienia Stadt-hausu. Wiadomo natomiast, że istniejący tu ratusz był za mały i nie spełniał wszystkich wymagań rosnącej administracji, zwłaszcza że magistrat musiał dzielić pomieszczenia z biurami sądu, a radni spotykali się na obrady w tzw. Herrenhaus, który od pewnego czasu także był za ciasny, a dotychczasowa sala posiedzeń „nieodpowiednia i licha” („*Das bisherige sogen. »Herrenhaus« hat sich schon seit längerer Zeit als zu beengt erwiesen. Sehr ungeeignet und dürftig ist auch der bisherige Stadtverordneten=Sitzungs=Saal*”)<sup>22</sup>. Nową siedzibę władz miejskich wzniesiono w 1896 r. według projektu przygotowanego przez powiatowego inspektora budowlanego Ritzla [il. 10]. Podobnie jak wcześniejsze ratusze w Nysie i w Chorzowie siedziba prudnickiego magistratu nie stanęła w bloku śródrynkowym, a w jednej z przyrynkowych pierzei. Na potrzeby urzędu zdecydowa-



il. 9 Stadthaus w Prudniku, stan z ok. 1900 r., pocztówka, zbiory prywatne

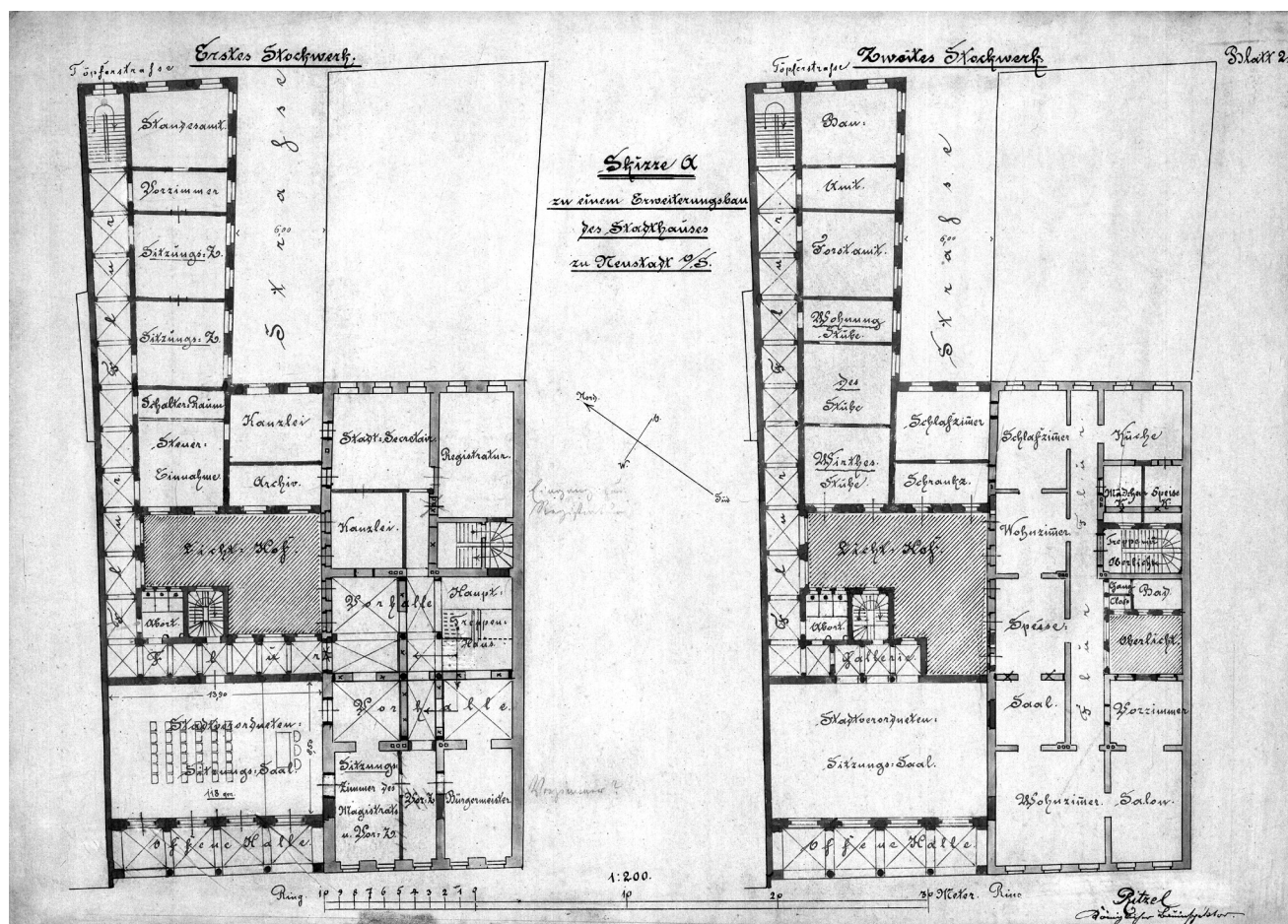
no się rozbudować dwie starsze kamienice, które rozdzielała wąska uliczka. Ostatecznie powstał obiekt trójkondygnacyjny, z szeroką na ok. 25 m asymetryczną fasadą zwieńczoną balustradą. W szerszej części umieszczono w parterze reprezentacyjne wejście, a elewację drugiej i trzeciej kondygnacji tworzyły ciągi okien ujętych pomiędzy zdwojone pilastry. W drugiej części fasady zaprojektowano w parterze bramę przejazdową, analogiczną do bramy w kamienicy bloku śródrzykowego (podobne rozwiązanie spotykamy we Wrocławiu, gdzie w Nowym Ratuszu przejazd na ul. Sukiennice tworzy swego rodzaju formę „łuku triumfalnego”<sup>23</sup>). Nad belkowaniem natomiast wznosiła się na wysokość dwóch kondygnacji trójarkadowa loggia ze zdwojonymi kolumnami, która przylegała do sali posiedzeń rady miejskiej, zastępując w ten sposób tradycyjny dla ratuszy balkon.

To niewątpliwie unikatowa i niezwykła jak na Śląsk realizacja, w porównaniu z wcześniejszymi ratuszami reprezentująca nurt renesansowo-palladiański z elementami neobarokowymi. Budynek jest dziś znany głównie z pocztówek i rzutów<sup>24</sup>. Za bogatą fasadą na trzech piętrach pomieszczono niemal wszystkie biura



<sup>23</sup> A. Zabłocka-Kos, *Zrozumieć miasto. Centrum Wrocławia na drodze ku nowoczesnemu city 1807-1858*, Wrocław 2006, s. 360.

<sup>24</sup> Akta budowlane znajdują się dziś w zbiorach Muzeum Ziemi Prudnickiej, dostępne są także online w portalu Wirtualne Oblicze Kultury, Cyfrowe Muzeum polsko-czeskiego pogranicza: [http://wok4u.eu/wok4u-eksponaty-podkategoria-31-prudnik\\_i\\_okolice-lmt-25-strona.html](http://wok4u.eu/wok4u-eksponaty-podkategoria-31-prudnik_i_okolice-lmt-25-strona.html) (data dostępu: 1 II 2017).



il. 10 Projekt Stadthausu w Prudniku – rzut pierwszego i drugiego piętra, Ritzel 1894; źródło: Muzeum Ziemi Prudnickiej, sygn. MP-AU-10-2-A

administracji miejskiej. Najbardziej reprezentacyjne pokoje (sale posiedzeń rady miejskiej i magistratu oraz gabinet burmistrza) znalazły się na pierwszym piętrze od strony rynku. Wejście do nich poprzedzała reprezentacyjna Vorhalle z czterema centralnie usytuowanymi kolumnami [il. 11]. Wielkością sala ta zbliżyła się do sali posiedzeń rady miejskiej. Podobnie jak w przypadku dwóch wcześniejszych budynków prudnicka sala obrad była dwukondygnacyjna i na wysokości trzeciej kondygnacji otrzymała galerię, z której dało się obserwować pracę radnych. Na specjalne okazje sala ta służyła także jako przestrzeń balowo-koncertowa. Biura poszczególnych jednostek administracji mieściły się na parterze i w tylnych traktach. W projekcie widać nieporadność wynikającą z chęci stworzenia obiektu zarówno reprezentacyjnego, z okazałymi salami posiedzeń, jak i funkcjonalnego, zapewniającego wystarczającą liczbę biur dla wszystkich jednostek administracji miejskiej, co zrealizowano głównie kosztem klatek schodowych, które w stosunku do pozostałych pomieszczeń wydają się być proporcjonalnie zbyt wąskie i małe.

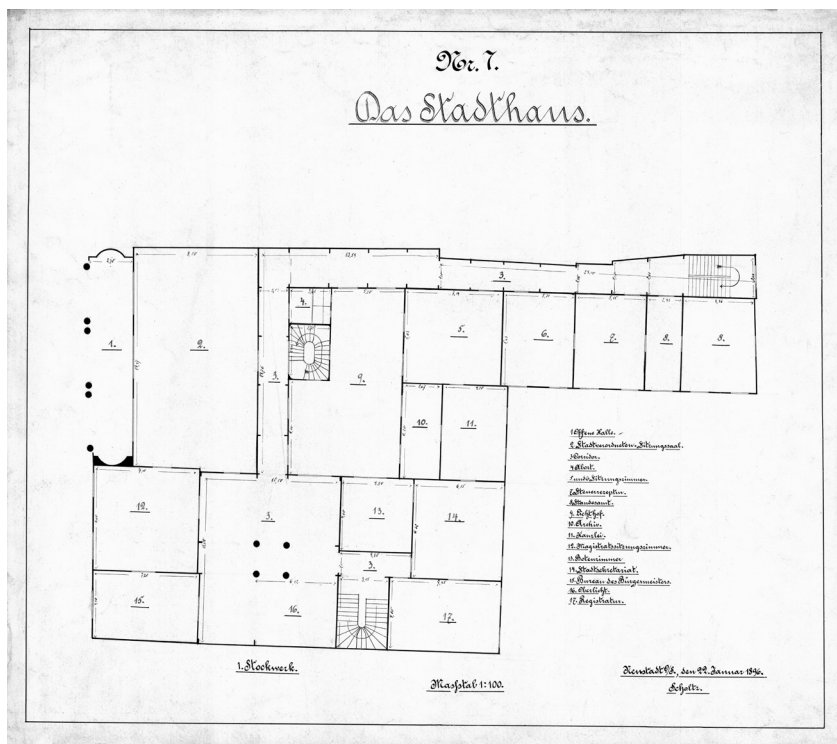
Zestawiając wybrane ratusze z analogiczną czasowo zabudową tego typu w innych miastach regionu, należy się zastanowić nad

ich wyjątkowością na tle wykorzystywanych wówczas w Prusach kostiumów stylistycznych. W Cesarstwie Niemieckim, w świetle zakończonej niedawno wojny prusko-francuskiej, nieprzychylnie odnoszono się do wzorców pochodzących z Francji, uznając wyższość „mieszczańskich” i „rodzimych” form renesansu północnego lub neogotyku<sup>25</sup>. Na Górnym Śląsku możemy jednak mówić o swoistym zamięrowaniu do tych form (przykładem jest pałac w Pszczynie – w latach 1870–1876 dokonano przebudowy zamku, którą kierował francuski architekt Hippolyte Alexandre Destailleur), co może być odebrane jako przejaw „triumfu” nad pokonanym wrogiem, swoista manifestacja przewagi militarnej i artystycznej. Powstałe ratusze stworzyły niewątpliwie wyraźną przeciwwagę stylistyczną i artystyczną nie tylko dla innych budowli miejskich, lecz także dla innych takich obiektów w regionie. Brak form typowych dla kanonu niemieckich ratuszy (wieża, szczyt nad salą posiedzeń, wysoki dach, wykusze, szczyty i wieżyczki) zdecydowanie odróżnia je od innych siedzib władz miejskich na tym terenie<sup>26</sup>. W przypadku Nysy i Prudnika odejście od form typowo ratuszowych mogło być spowodowane chęcią niekonkurowania z istniejącymi tam ratuszami oraz wieżami ratuszowymi. Niewątpliwie cechą wspólną wszystkich obiektów jest skupienie uwagi głównie na wymiarze reprezentacyjnym, a nie funkcjonalnym; traktowanie ich przede wszystkim jako symbolu,



<sup>25</sup> Analiza neorenesansu (kostium francuski) na terenie Górnego Śląska zob: **Z. Tołłoczko**, *Kostium francuski w architekturze XIX wieku i jego recepcja na ziemiach Polskich na przykładzie pałaców w Świerklańcu i Kronenberga w Warszawie*, „Wiadomości Konserwatorskie” 2016, nr 48, s. 106–118.

<sup>26</sup> **J. Paul**, *Das „Neue Rathaus”. Eine Bauaufgabe des 19. Jahrhunderts*, [w:] *Das Rathaus im Kaiserreich*, Hrsg. **E. Mai**, **J. Paul**, **S. Waetzoldt**, Berlin 1982.



il. 11 Stadthaus w Prudniku – plan pierwszego piętra, Scholtz, 1896; źródło: Muzeum Ziemi Prudnickiej, sygn. MP-AU-4-2-A



il. 12 Stadthaus w Prudniku, stan z ok. 1920 r., pocztówka, zbiory prywatne

a nie budynku biurowego administracji miejskiej. Jak wskazuje Hanna Grzeszczuk-Brendel: „wyrażało to aspiracje mieszczaństwa, które mimo wzrastającej potęgi ekonomicznej odczuwało niedosyt prestiżu społeczno-kulturalnego”<sup>27</sup> [il. 12].

Niestety domy miejskie w Nysie i w Prudniku zostały zniszczone w 1945 r. i całkowicie zniknęły z przestrzeni miejskiej, a ich miejsce zajęła powojenna zabudowa mieszkaniowa. Ratusz chorzowski natomiast gruntownie przebudowano jeszcze w 1928 roku. Brak źródeł lub samych obiektów sprawia, że obecnie wiele pytań nadal pozostaje bez odpowiedzi.

---

#### Słowa kluczowe/ Keywords

Śląsk, ratusz, architektura, rada miejska, neorenesans /  
Silesia, town hall, architecture, municipal council, Neo-Renaissance

---

#### Bibliografia / References

1. *Allgemeines Künstler-Lexicon*, Hrsg. **H. A. Müller, H. W. Singer**, Bd 4, Frankfurt 1921.
2. **Becker Robert**, *Carl Luedecke, Gedächtnissrede*, [w:] *Verein für Geschichte der Bildenden Künste zu Breslau*, Breslau 1896.
3. *Das Rathaus im Kaiserreich. Kunstpolitische Aspekte einer Bauaufgabe des 19. Jahrhunderts*, Hrsg. **E. Mai et al.**, Berlin 1982.
4. *Kleines Stadtbuch von Königshütte Oberschlesien*, Hrsg. **R. Schmidt**, Berlin 1941.
5. **Kozina Irma**, *Rozwój miast przemysłowych*, [w:] *Sztuka Górnego Śląska od średniowiecza do końca XX wieku*, red. **E. Chojecka**, Katowice 2004.
6. **Kranz-Michaelis Charlotte**, *Rathäuser im deutschen Kaiserreich 1871–1918*, München 1976.
7. **Mennekes Ralf**, *Die Renaissance der deutschen Renaissance*, Petersberg 2005.
8. **Tołłoczko Zdzisław**, *Kostium francuski w architekturze XIX wieku i jego recepcja na ziemiach Polskich na przykładzie pałaców w Świerklańcu i Kronenberga w Warszawie*, „Wiadomości Konserwatorskie” 2016, nr 48.
9. **Vogelsang Bernd**, *Theaterbau in Schlesien*, Dortmund 1984.
10. *Wasmuth Lexikon der Baukunst*, Hrsg. **G. Wasmuth**, Vol. 5, Berlin 1930.
11. **Zabłocka-Kos Agnieszka**, *Zrozumieć miasto. Centrum Wrocławia na drodze ku nowoczesnemu city 1807–1858*, Wrocław 2006.

---

#### mgr Magdalena Markowska

Absolwentka filologii angielskiej (studia I stopnia) i historii sztuki na Uniwersytecie Wrocławskim. Przygotowuje dysertację poświęconą XIX-wiecznym ratuszom w granicach pruskiej Prowincji Śląsk.



<sup>27</sup> **H. Grzeszczuk-Brendel**, „Nowy Ratusz” w Poznaniu 1891–1945, „Kronika Miasta Poznania” 2003, nr 2, s. 228.

## Summary

### **MAGDALENA MARKOWSKA (University of Wrocław) / Neo-Renaissance in architecture of Silesian town halls in Chorzów, Nysa and Prudnik**

Local administration increased thanks to urbanisation processes in numerous cities, which resulted also in erecting new town halls. It is believed that between 1850 and 1914, considering only Germany, almost two hundred new town halls were built. In the Prussian Province of Silesia, there were approximately 140 town halls all together, and in the above mentioned period of sixty four years, most of them were constructed, rebuilt or redecorated. The majority of civic buildings of that time ranged from Neo-Classical, Gothic to German Neo-Renaissance, with only few examples of the Neo-Renaissance costume representing French and Italian formulas. The paper discusses the rare Neo-Renaissance town halls in Silesia, in the cities of Chorzów, Nysa and Prudnik.