

Wrocławski „Szpital Niewiniątek” – przytułek Bożego Grobu przy ul. Kazimierza Wielkiego 1 / ul. św. Mikołaja 63 we Wrocławiu

Łukasz Krzywka, Rafał Eysymontt

Uniwersytet Wrocławski

Wstęp

Budynek dawnego szpitala Bożego Grobu nie był dotąd przedmiotem publikacji o charakterze monograficznym, najwięcej informacji na ten temat przynosiły hasła zawarte w *Atlasie Architektury Wrocławia*, *Encyklopedii Wrocławia* oraz *Leksykonie architektury Wrocławia*¹. W tym miejscu warto przypomnieć, że instytucje zwane w średniowieczu szpitalami (łac. *hospitium*, niem. *Hospital*, *Spital*, fr. *hospice*, wł. *ospedale*, *spedale*) pełniły jednocześnie funkcje schronisk dla pielgrzymów, przytułków i domów opieki, ale również, szczególnie od XV w., zajmowały się leczeniem. Usprawiedliwia to użycie w stosunku do omawianej placówki zamiennie określeń „szpital” i „przytułek”². Stwarzały one także osobom świeckim możliwość osiągnięcia jednocześnie dwóch celów: zapewnienia spokojnego żywota na starość lub na czas choroby oraz zbawienia duszy poprzez pobożną donację i sprawowaną w zamian za nią opiekę duchową. Główną formą działalności szpitali była modlitwa i miłość braterska, realizowana przez wzajemną pomoc, zaś życiem szpitalnym kierowały zasady podobne do obowiązujących w klasztorach. Liczne donacje finansowe i gruntowe sprawiały, że szpitale w okresie średniowiecza stawały się silnymi instytucjami kapitałowymi, a zarządzanie nimi przynosiło nie tylko prestiż, lecz także korzyści.

Trochę inaczej miały się sprawy ze szpitalami dziecięcymi. Na początku XV w. we Włoszech powstały instytucje wyspecjalizowane w opiece nad dziećmi, przede wszystkim pochodzącymi ze związków



¹ Tekst powstał na podstawie opracowania: R. Eysymontt, Ł. Krzywka, *Studium historyczno-architektoniczne budynku przy ul. Kazimierza Wielkiego 1 / św. Mikołaja 63 we Wrocławiu, dawnego szpitala miejskiego Bożego Grobu*, Wrocław 2004 [mps w Biurze Miejskiego Konserwatora Zabytków]. Wcześniejsze publikacje to hasła w: *Atlas architektury Wrocławia*, t. 1, red. J. Harasimowicz, Wrocław 1997, s. 131 (pomimo niewielkiej objętości tekst zawiera sporo błędów); por. też: *Encyklopedia Wrocławia*, red. J. Harasimowicz, Wrocław 2000, s. 815; Ł. Krzywka, *Szpital Bożego Grobu*, [w:] *Leksykon architektury Wrocławia*, red. R. Eysymontt et al., Wrocław 2011. Monografia szpitala jako instytucji: F. Bräuer, *Geschichte des Kinderhospital zum heiligen Grabe*, Breslau 1934. Prezentowany artykuł jest uzupełnioną wersją artykułu: R. Eysymontt, Ł. Krzywka, *Budynek dawnego szpitala Bożego Grobu na rogu ulic Kazimierza Wielkiego i św. Mikołaja*, [w:] *Centrum staromiejskie we Wrocławiu*, red. T. Głowiński, H. Okólska, Wrocław 2016.

² Na temat szpitali w średniowiecznych miastach niemieckich patrz: C. Meckseper, *Kleine Kunstgeschichte der deutschen Stadt im Mittelalter*, Darmstadt 1991, s. 231 i nast.



³ M. Słoń, *Szpitala średniowiecznego Wrocławia*, Warszawa 2000.

⁴ M. Wójtowicz, *Dawne szpitale Wrocławia*, Wrocław 2006.

⁵ R. Eysymontt, *Średniowieczny szpital pw. św. Macieja we Wrocławiu*, „Quart” 2008, nr 4 (10).

⁶ Archiwum Budowlane Miasta Wrocławia, sygn. 3259, teczka planów nr 90.

⁷ F. Bräuer, *op. cit.*, s. 1.

⁸ M. Słoń, *op. cit.*, s. 223–238.

⁹ H. Markgraf, *Die Straßen Breslaus nach ihrer Geschichte und ihren Namen*, Breslau 1896, s. 135.

¹⁰ *Ibidem*, s. 140.

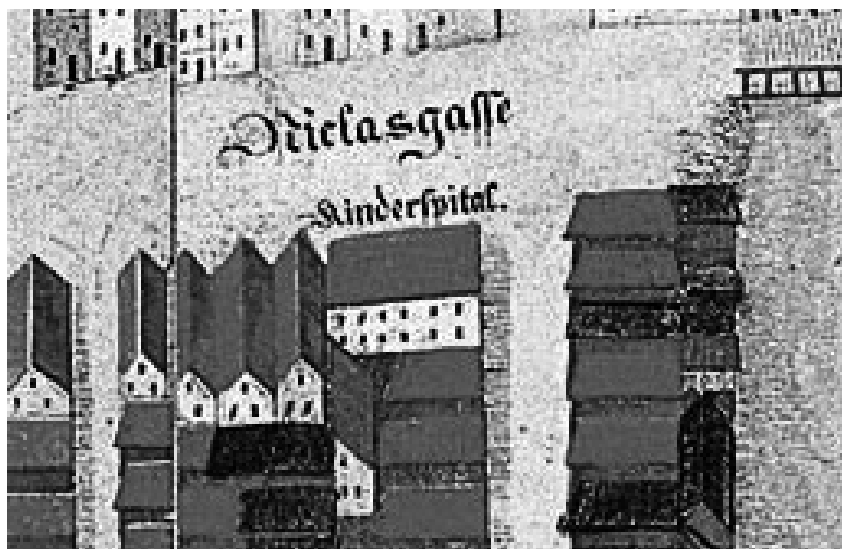
pozamałżeńskich, które – zwłaszcza w miastach – zaczynały stanowić poważny problem jako pozbawione praw dziedziczenia i możliwości nauki zawodu. Celem instytucji opiekujących się tymi dziećmi było zatem umożliwienie im egzystencji oraz włączenie ich w ramy społeczności miejskiej. Za jedną z najwcześniejszych tego typu instytucji uznaje się powstały z donacji florenckiego cechu jedwabników i złotników *Spedale degli Innocenti* – Szpital Niewiniątek, wzniesiony przez słynnego architekta Filippa Brunelleschiego w latach 1419–1424. Niemal równoległa fundacja wrocławskiego szpitala Bożego Grobu i jego pojawiająca się od lat 40. XV w. „dziecięca” specjalizacja świadczą o bliskich kontaktach mieszczan wrocławskich z miastami włoskimi, dokąd wrocławska rada miejska często wysyłała swoich przedstawicieli. Podobnie jak we Włoszech, nadzór nad szpitalem Bożego Grobu był sprawowany przez radę, a dokładnie przez miejskich *Spitelmeistern* – mistrzów szpitalnych.

Prezentowana w poniższym artykule historia obiektu została opracowana na podstawie analizy drukowanych źródeł, materiałów ikonograficznych i kartograficznych, a także wizyt *in situ* w trakcie prac remontowych. Braki w informacjach dotyczących szpitalnictwa wrocławskiego w okresie średniowiecza rekompensuje częściowo monografia średniowiecznych szpitali wrocławskich opracowana przez Marka Słonia³. W 2006 r. ukazała się książka Małgorzaty Wójtowicz poświęcona szpitalom Wrocławia, lecz omawiająca głównie ich XIX- i XX-wieczną architekturę⁴. Opublikowano też artykuł o wrocławskim średniowiecznym szpitalu św. Macieja⁵. Kluczowym elementem pracy okazała się jednak analiza występujących w budowlach form architektonicznych i zachowanych materiałów projektowych⁶.

Historia Szpitala Bożego Grobu we Wrocławiu

Pierwsza wzmianka o szpitalu Bożego Grobu – „*neue hospital zum heiligen Grabe*” – pochodzi z księgi ławniczej z 1412 r., kiedy to Mikołaj Neukirche z żoną Małgorzatą zmienili swój dotychczasowy zapis na rzecz ubogich kuźnierzy, przeznaczając go na „dom ubogich”⁷. Zmiana decyzji małżonków może świadczyć o tym, że opisywana instytucja powstała stosunkowo niedługo przed datą wydania dokumentu⁸.

Szpital Bożego Grobu był usytuowany tuż przy fosie wewnętrznej miasta, na skrzyżowaniu obecnych ulic św. Mikołaja i Kazimierza Wielkiego (na tym odcinku nazywanej *Clausgraben*), biegnącej na zewnątrz Oławy stanowiącej wewnętrzną fosę miejską⁹. Wewnętrzny odcinek ulicy św. Mikołaja (Nikolaistraße) należał do najstarszych w mieście, a ulica „zewnętrzna”, przy której był położony szpital, musiała być wyznaczona przed 1347 r., kiedy to wymieniono zewnętrzną Bramę Mikołajską. W 1356 r. wspomniano już zabudowę między obu bramami Mikołajskimi; obszar ten w 1403 r. nosił nazwę *currifices* – ‘stelmachowie’¹⁰.



il. 1 Fragment planu widokowego Wrocławia Barthela Weinerja, 1562; Biblioteka Uniwersytecka we Wrocławiu

Szpital od początku funkcjonował w systemie kanonicznym, o czym świadczy dokument o odpustach, zwalnających na trzy lata z mąk czyścicowych za jego wspieranie, wydany w Rzymie 31 III 1413. Przed 1417 r. powstał także dokument „*eidem hospitale et pauperibus ibidem manus adiutrices porrigentibus pro edificii predicti hospitalis ornamentis et aliis necessariis*”¹¹. Bräuer twierdzi, że szpital od najdawniejszych czasów posiadał kaplicę na własnym gruncie, zwaną „szpitalnym kościółkiem”¹². Pierwsza wzmianka o niej pochodzi z 1450 r., kiedy pobożna kobieta przekazała do niej dwie lampy wieczne, co zdaje się potwierdzać odprawianie tam mszy. Ołtarz w kaplicy był poświęcony św. św. Janowi Jerozolimskiemu, Wojciechowi i Stanisławowi.

Niezwykle rzadko spotykane wezwanie św. Jana Jerozolimskiego (biskupa Jerozolimy z końca IV w.) mogło być inspirowane pielgrzymkami do Grobu Świętego. W tym czasie ze Śląska do Ziemi Świętej wędrował m.in. książę Ludwik II Legnicki i kanonik wrocławski Mikołaj Gleiwitz, współzałożyciel szpitala przy szkole katedralnej¹³. O związku z ruchem pielgrzymkowym i wywodzącym się z niego wezwaniem Bożego Grobu wspomina się również w kazaniu z 1791 roku¹⁴. Brak nazwy związanej z imieniem fundatora i szybkie wspomnienie inicjatywy donacjami może świadczyć o tym, że fundator nie należał do grona miejskiego patrycjatu, a szpital początkowo nie był dobrze uposażony. Patronat nad instytucją sprawowali najpierw ławnicy miejscy Mikołaj Botener i Tomasz Selbir, potem godność ta została przejęta przez ławnika i rajcę Jana Schorgasta. Wśród licznych legatów na rzecz szpitala pojawiła się również donacja ze strony Michała Gleserla w postaci słodowni nad Oławą. Następnie przyczynił się do wzbogacenia fundacji Erazm Peseler, od którego pochodziło 10 grzywien czynszu ze wsi Święte i 14 grzywien



¹¹ M. Słoń, *op. cit.*, s. 224.

¹² F. Bräuer, *op. cit.*, s. 5.

¹³ M. Słoń, *op. cit.*, s. 224-225.

¹⁴ „Wszystkie informacje prowadzą do tego, że w XIV wieku z łaskawej jałmużny wszystkich mieszczan, na początku może jako schronisko dla pielgrzymów, z czego może pochodzić wezwanie Grobu Świętego, potem dla znajd i pocziwych dzieci obu płci został zbudowany i tu wiele uczciwych ojców rodziny i matek naszego dobrego miasta otrzymało pierwszą opiekę i wychowanie” (przeł. R. Eysymontt); za: D. G. Gerhard, *Einweihung des durch wohlthätige Vorsorge des Herrn Vorsteher Kirschke neu erbauten Kinder= hospitals zum h. Grabe, dem 31sten May 1791 gehalten von David Gottfried Gerhard, königl. Ober= Consistorialrat, der Bresl. Evangel. Kirchen und Schulen Inspector, Breslau 1791*, s. 4.



¹⁵ M. Słoń, *op. cit.*, s. 226.

¹⁶ H. Markgraf, *op. cit.*, s. 140.

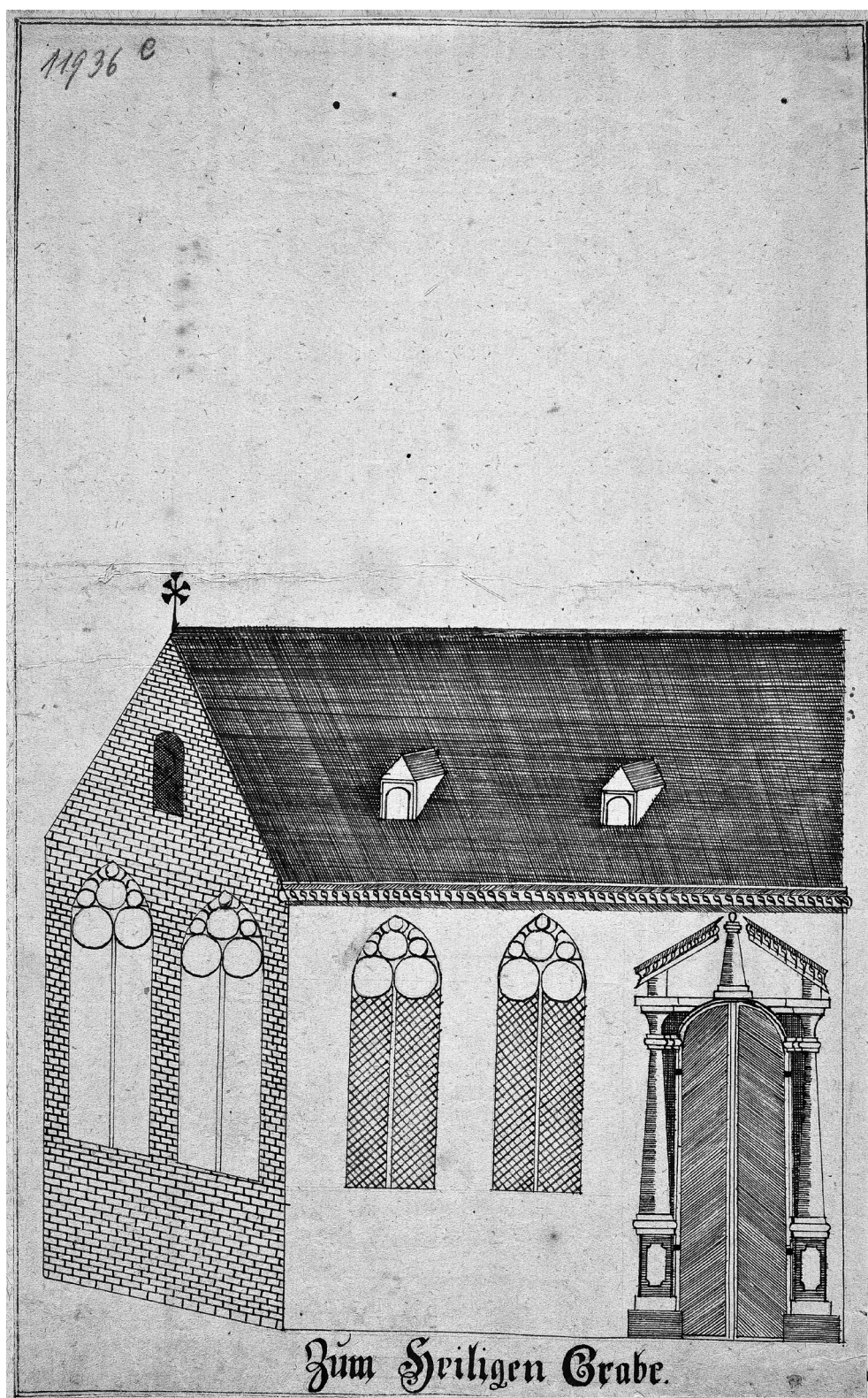
¹⁷ M. Słoń, *op. cit.*, s. 227.

¹⁸ Por. *Studium historyczno-urbanistyczne wraz z wytycznymi konserwatorskimi dla potrzeb planów miejscowych zagospodarowania przestrzennego: Wrocław – zespół historycznego centrum. Obszary A, C D i E, (Stare Miasto w obrębie fos)*, kier. zesp. i red. R. Eysymontt, Ł. Krzywka, s. 75 [mps w Biurze Rozwoju Wrocławia i Biurze Miejskiego Konserwatora Zabytków]; M. Goliński, *Socjotopografia średniowiecznego Wrocławia*, Wrocław 1997, s. 169.

z domu przy ulicy św. Wojciecha. W 1420 r. jako reprezentant szpitala występował Mikołaj Sachewitz. W 1423 r. połowa nadań szpitala pochodziła od rodziny Peseler¹⁵. W latach 1433–1435 Mikołaj Sachewitz przekazywał szpitalowi wysokie czynsze i do lat 70. XV w. piastował stanowisko prowizora. W latach 1418 i 1434 wzmiankuje się w okolicy szpitala dziedzinę przed Bramą Mikołajską (wewnętrzną) zwaną *undir dem Bemen keyn dem hospital*. Informacja o czeskich („Bemen”) mieszkańcach tej części miasta może dotyczyć funkcjonowania przed wewnętrzną Bramą Mikołajską nie tylko warsztatów związanych ze środkami transportu, lecz także gospód przeznaczonych dla przyjezdnych, czego analogię mogli stanowić czescy kramarze notowani w rejonie wrocławskiego Nowego Targu. W 1457 r. szpitalowi przekazano „trzy domy nad Oławą obok kołodziei gdy się idzie do bramy zewnętrznej po prawej stronie”: „*an der Olaw ken den waynern obir gelegen am stege, als man czu sand Niclas tor hinawsgeht uff die rechte hant*”. Chodzi o domy usytuowane po drugiej stronie ulicy św. Mikołaja¹⁶.

Liczne fundacje z pierwszej połowy XV w. skłaniają do przypuszczenia, że w tym czasie powstała gotycka część omawianego budynku – narożna, z zachowanym podpiwniczeniem wspierającym nieistniejący obecnie filar sklepienia krzyżowego (widocznego na inwentaryzacjach architektonicznych z lat 1851 i 1858). Ani proste formy architektury, ani wątki średniowiecznych murów nie pozwalają na bardziej precyzyjne datowanie. W 1441 r. nastąpił wyjątkowo cenny legat Anny Tascherynne – dwa domy, w tym jeden przy rynku, i 12 grzywien rocznego czynszu – świadczący o przeznaczeniu szpitala również dla ubogich dzieci: „*zu der armen lute vnd arme kinder handen die do seint in dem newen spittil das man nenet zum heyiligen Grabe*”¹⁷. Ofiarodawczyni przeznaczała także donację na lampę, która miała płonąć w nocy dla możliwości obrony przed robactwem. Szpital posiadał też inne własności – jak się przypuszcza, powstała w połowie XIV w. ulica Krupnicza była „ulicą prywatną” szpitala dziecięcego Bożego Grobu¹⁸.

W 1457 r. szpital został wymieniony jako miejsce opieki nad dziećmi i od tego czasu coraz częściej był nazywany szpitalem dziecięcym, zaś w 1532 r. szpitalem dla podrzutków, czyli przytułkiem. W 1459 r. Grzegorz Sachewitz przekazał dom przy ulicy Kuźniczej „dla utrzymania trojga lub czworga porzuconych dzieci”. A w 1461 r. rajcy miejscy pisali, że szpital jest przeznaczony dla podrzutków: „*Hospitale pro inventis natis et orpaghanis constructum*”. Jedyny legat przeznaczony wyłącznie na prace budowlane pochodzi z 1466 r., z kolei w roku następnym zarząd szpitala sprzedał dwie działki, być może z powodu prowadzonej budowy. Słoń przypuszcza, że sprzedaż parcel w latach 1465 i 1467 była związana z budową sklepienia wspartego na filarze w sali narożnej szpitala. Można też sądzić, że sprzedaż trzech działek w 1497 r. mogła służyć sfinansowaniu ołtarza i rzeźby Chrystusa Króla, ponieważ w tym samym czasie rzeźbę narożną



il. 2 Autor nieokreślony, kaplica szpitala Bożego Grobu, koniec XVIII w.; Muzeum Narodowe we Wrocławiu



¹⁹ **B. Stein**, *Bartłomieja Steina renesansowe opisanie Wrocławia*, oprac. i red. nauk. **R. Żerelik**, Wrocław 1995, s. 122: „*Capella Sepulcri Domini habet unum altare. Ibi resident duo altariste, eciam ibi nutriuntur quottidie CXII pauperes*”.

²⁰ **F. Bräuer**, *op. cit.*, s. 3.

²¹ Podobnego zdania był też **F. A. Zimmermann**: *Beschreibung der Stadt Breslau in Herzogthum Schlesien*, Brieg 1792, s. 181.

²² „Nadzór nad kaplicą Krappów z 1492 r. mają zarządcy szpitala dziecięcego Grobu Świętego, którzy tu również czynią na szpital kolekte” (za: **F. A. Zimmermann**, *op. cit.*, s. 181); por. też: **F. Menzel**, *Topographische Chronik von Breslau*, Breslau 1805, s. 164.

uzyskał położony w zachodnim skraju zewnętrznej ulicy św. Mikołaja szpital św. Barbary.

Na początku XVI w. szpital należał do najważniejszych w mieście. Coraz częściej przekazywano mu czynsze z parcel leżących w jego najbliższej okolicy, tworząc w ten sposób swoistą strefę wpływów – w 1513 r. patrycjusz Mikołaj Uthman przekazał szpitalowi czynsze z 16 działek. W 1515 r. w szpitalu było 112 podopiecznych¹⁹.

Cesarz Ferdynand I w 1538 r. nadał szpitalowi przywilej pozwalający na kształcenie podrzutków tylko na sługi i robotników, a nie na majstrów, aby wyróżnić dzieci poczęte w małżeństwie od tych spoza niego²⁰. W konsekwencji chłopców kształcono na sukienników, jednak nie mogli oni zdobyć tytułu mistrza. Dziewczynki uzyskiwały posag umożliwiający im wyjście za mąż.

Interesująca wydaje się kwestia patrona wrocławskiej instytucji szpitalnej. Fritz Bräuer wiązał wezwanie szpitala z kaplicą Bożego Ciała i Góry Oliwnej, znajdującej się po południowej stronie kościoła św. Elżbiety, zakupionej i obdarowanej figurami oraz wyposażeniem przez rodzinę Krappów w 1477 roku. Autor przypuszczał, że w szpitalu przyjmowano pielgrzymów, którzy w czasie Wielkiego Tygodnia podążali do grobu świętego w kaplicy przy św. Elżbiecie²¹. W XVII w. kaplica została odkupiona od rodziny przez radę miasta, Krappowie stali się natomiast zarządcami szpitala Bożego Grobu. W okresie Wielkiego Tygodnia dzieci, pensjonariusze szpitala, prowadziły zbiórki dla szpitala w kaplicy Krappów, po raz pierwszy zanotowane w XVI wieku²².

Architektura szpitala

Najstarszym na ziemiach niemieckich przykładem szpitala miejskiego jest szpital św. Ducha w Moguncji z 1236 r., pierwotnie dwukondygnacyjny, podzielony podporami na siedem przęseł. W szpitalu z Goslar, wzniesionym w 1254 r., dawną kurię fundacyjną przekształcono w kaplicę, zaś obok wzniesiono skrzydło szpitalne z trzynawową halą. Szpital w Lubece, pochodzący z lat 1285–1290, składał się z ustawionego przy ulicy kościoła, z tyłu którego usytuowano prostopadłe skrzydło tak zwanego Langes Haus.

W XV w. za modelowe rozwiązanie funkcjonalno-architektoniczne dla szpitala można uznać budowle wieloskrzydłowe przeznaczone w dużej części dla działalności leczniczej (nowy szpital joannitów na Rodos czy Hotel Dieu w Beaune).

Szpitaly w tym okresie to jednak przede wszystkim budowle salowe i halowe, zaopatrzone w niszę ołtarzową lub kaplicę umieszczoną na jednym z końców budowli – najczęściej od wschodu. Takie jednobryłowe i jednoprzestrzenne budynki, o wspólnej funkcji modlitewnej, mieszkalnej i wydzielonej sali do zabiegów medycznych, wznoszono jeszcze w XVIII w., o czym świadczy opis pochodzącego z początków tego stulecia wrocławskiego szpitala bonifratrów:

na drugiej kondygnacji wybudowano długą sklepioną niezbyt wysoką salę, ogrzewaną przez dwa osobne piece i tu ustawiono łóżka chorych, rozdzielone niebieskimi zasłonami... Z tyłu tej sali znajduje się ołtarz, gdzie codziennie odbywa się cicha mszę katolicką, obok stół na którym rozdziela się jedzenie²³.



²³ F. A. Zimmermann, *op. cit.*, s. 158.

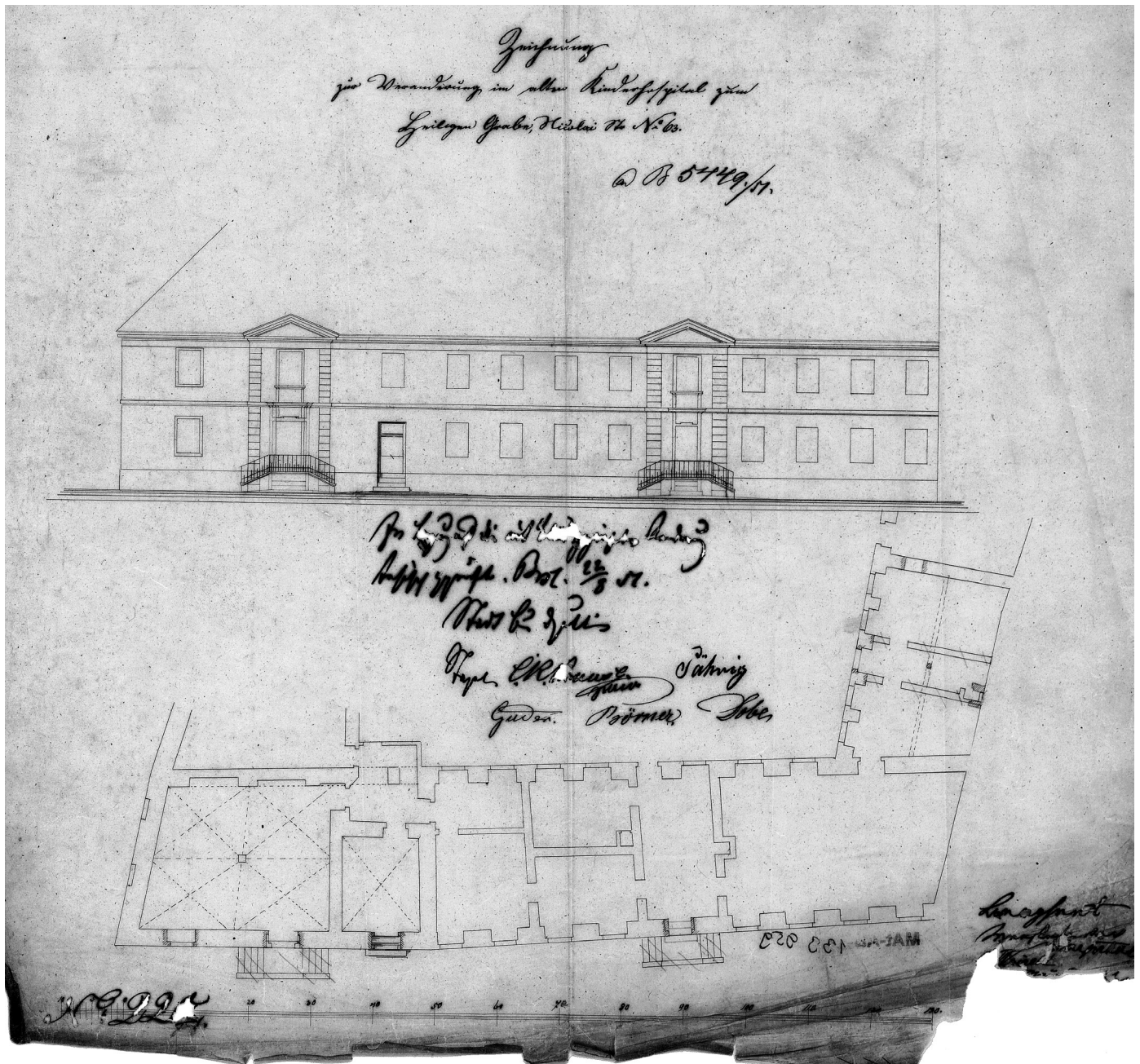
²⁴ B. Trojak, *Szpital św. Ducha we Wrocławiu*, „Prace Naukowe Instytutu Historii Architektury Sztuki i Techniki Politechniki Wrocławskiej” 1980, nr 6 („Studia i Materiały”, nr 13).

Podobnie można rekonstruować pierwotną formę wrocławskiego szpitala Bożego Grobu. Jak wykazuje ikonografia i analiza rzutów budowli, jednoskrzydłowy szpital był usytuowany wzdłuż ulicy św. Mikołaja. Szpital Bożego Grobu, łącząc w jednej bryle zarówno pomieszczenia dla pensjonariuszy, jak i kaplicę, realizował inną koncepcję funkcjonalno-przestrzenną niż najstarszy, pochodzący z początku XIII w. wrocławski szpital św. Ducha, niezachowany, a usytuowany pierwotnie przy obecnej ulicy Kraińskiego. Tu zespół składał się z osobnego, dominującego nad założeniem kościoła i dwukondygnacyjnych zabudowań²⁴. Podobnie było również w przypadku XIII-wiecznego szpitala św. Macieja. Wydaje się, że szpital Bożego Grobu realizował bardziej nowoczesne rozwiązanie.

Najstarszą częścią szpitala jest murowana partia narożna, o czym świadczą XV-wieczne sklepienia piwnicy (dawnej krypty) i umieszczona nad nią kaplica zamknięta sklepieniem krzyżowym wspartym na środkowym filarze. Jedyne przekaz ikonograficzny, z końca XVIII w., ukazuje budowlę od strony północno-wschodniej, nakrytą dwuspadowym dachem, z dwoma ostrołuczными oknami wypełnionymi maswerkami w ścianie szczytowej i północnej, do której prowadzi wczesnobarokowy portal przeznaczony dla wiernych spoza szpitala.

Powstała wzdłuż ulicy św. Mikołaja dalsza zachodnia partia budowli mogła być przynajmniej częściowo murowana, chociaż zachowane wątki gotyckie w pierwszej i drugiej kondygnacji, z zamkniętymi ostrołucznie i odcinkowo otworami okiennymi, a także ściana szczytowa z łękami wspartymi na konsolach (typowy element późnośredniowiecznej architektury mieszczańskiej), należą raczej do kamienic, wciągniętych w późniejszym czasie w obręb zabudowań szpitalnych.

W 1614 r. „upadający ze starości” dom podrzutków został odbudowany staraniem ośmiu rajców i jedenastu ławników. Z tego czasu pochodzą charakterystyczne koleby w piwnicach części zachodniej skrzydła północnego. Ich potężne rozmiary pozwalały na magazynowanie sporej ilości zaopatrzenia potrzebnego dla funkcjonowania instytucji, być może także surowców niezbędnych do nauki zawodu sukiennika, jaką zapewniano pensjonariuszom. Wzmianka o rozbiorze szpitala w końcu XVIII w. może świadczyć o tym, że część skrzydła północnego była szachulcowa. Takiej konstrukcji był, jak wynika z rysunku Barthela Weinera z 1562 r., szpital Wszystkich Świętych wybudowany w 1526 roku. Zimmermann uznał za cud to, że nikt nie zginął podczas rozbierania „zmurszałego, starego budynku”, podczas gdy nowy budynek kronikarz opisał jako „całkowicie



il. 3 Elewacja północna i rzut parteru szpitala. Rysunek przechowywany w Archiwum Budowlanym Miasta Wrocławia, sygn. 3259

murowany, dopiero niedawno odbudowany przez dobroczyńcę kupca Kirschke, poświęcony 31 maja 1791 r.”²⁵.

Znana z przekazów kaplica, zgodnie z tradycją średniowiecznych budowli szpitalnych, zapewne początkowo nie była osobnym pomieszczeniem, ołtarz prawdopodobnie był umieszczony w sali naróżnej ze sklepieniem wpartym na środkowym filarze, które otwierało się łukami w stronę skrzydła zachodniego. Zewnętrzną formę szpitala średniowiecznego można rekonstruować na podobieństwo znanego z grafiki szpitala w Würzburgu, powstałego przed 1500 rokiem. Tam także do murowanej kaplicy przylegało szachulcowe skrzydło szpitalne.

Wysokość kaplicy odpowiadała dwóm obecnym kondygnacjom. Do takiego przypuszczenia skłania analiza inwentaryzacji rysunkowej z 1851 roku. Gdyby sklepienie istniało jedynie na kondygnacji parteru, miałyby ono niemal „piwniczne” proporcje, a spływy sklepienne sięgałyby do podłogi. Z kolei inwentaryzacja z 1858 r., przygotowana dla podwyższenia budynku o jedną kondygnację, wskazuje konieczność likwidacji sklepienia na piętrze. Na rysunkach widać także gotyckie jeszcze rozglifienia dwóch okien w elewacji wschodniej, usytuowanych na drugiej kondygnacji budowli, podczas gdy okien w kondygnacji parteru poprzednio nie było. Takie okna, wyniesione ponad wysokość wzroku, były szczególnie charakterystyczne dla XV-wiecznych kościołów jednonawowych z prosto zamkniętym prezbiterium. Brak okien na poziomie parteru pozwalał na ustawienie ołtarza szafiastego o wykroju leżącego prostokąta, w tym przypadku mieszczącego być może figury trzech świętych patronów, którym był poświęcony ołtarz św. św. Jana Jerozolimskiego, Wojciecha i Stanisława.

Na usytuowanym na południe od skrzydła głównego dziedzińcu, dostępnym początkowo przez czytelną w strefie fundamentów budowli przerwę pomiędzy skrzydłem północnym a sąsiednimi budynkami, widoczną w planie piwnic, wznosiły się zapewne dodatkowe budynki gospodarcze, przede wszystkim kuchnia i łaźnia. Ze względu na niebezpieczeństwo pożaru najczęściej były lokowane na zewnątrz skrzydła mieszkalnego.

Najmniej wiadomo na temat wewnętrznej dyspozycji wnętrza. Jako szpital dziecięcy wrocławska budowla nie prezentowała zapewne typowego układu z podziałem na wydzielone osobnymi przepierzeniami sale, jak to do dzisiaj możemy dostrzec w szpitalu św. Ducha w Lubece²⁶. Być może układ taki był związany z opisywaną już w akcie fundacyjnym szpitala lubeckiego funkcją leczniczą. Chorym poświęcono cały rozdział dokumentu, w którym czytamy: „*infirmi autem, si tamen linguam labia movere poterint, trices dicent orationem dominicam*” („ci chorzy, którzy mogą językiem i wargami poruszać, trzykrotnie w mszy uczestniczyć muszą”)²⁷. Inny model, z podziałem na osobne pomieszczenia z wewnętrznym sklepieniem korytarzem, prezentuje zbliżony wielkością do wrocławskiego szpi-



²⁵ F. A. Zimmermann, *op. cit.*, s. 282, 284. W mowie związanej z aktem poświęcenia odbudowanego szpitala wspomniano o „szlachetnej starości” dawnej budowli i idei jego odbudowy: „tak jak ten dobroczynny dom dla dzieci, po tym jak wiele stał stuleci, był jak zburzona świątynia bardzo potrzebująca naprawy, postawiono pytanie o pokrycie kosztów tak ważnej budowli” (przeł. R. Eysymontt); za: D. G. Gerhard, *op. cit.*, s. 5; F. Menzel (*op. cit.*, s. 785) wspomina o istniejących przed przebudową „dużych pomieszczeniach”.

²⁶ Najważniejsza pozycja na temat szpitala Ducha Świętego w Lubece to: G. W. Dittmer, *Das heil. Geist Hospital und der St. Clemens Kaland zu Lübeck, nach ihren früheren und jetzigen Verhältnisse, aus den Urkunden und Acten beider Stiftungen*, Lübeck 1838.

²⁷ *Ibidem*, s. 104.

il. 4 Filar krypty pod kaplicą w trakcie prac remontowych w 2008 roku. Fot. R. Eysymontt



²⁸ G. Dehio, *Handbuch der Deutschen Kunstdenkmäler. Bayern V: Regensburg und Oberpfalz*, Hrsg. J. Drexler et al., Berlin 1991, s. 322.

²⁹ R. Eysymontt, *op. cit.*

³⁰ Patrz: F. Bräuer, *op. cit.*, s. 12.

tal w północno-bawarskim Nabburgu, pochodzący z końca XIV w., pełniący funkcję przytułku dla osób starszych²⁸. Natomiast układ wewnętrzny pozbawiony podziałów prezentował też średniowieczny wrocławski szpital św. Macieja²⁹.

W 1695 r. w szpitalu przebywało 79 dziewcząt i chłopców, w 1708 – 91, a w 1745 już tylko 34³⁰. W tym czasie narzekano na wilgoć w sypialniach i próbowano naprawić sytuację przez powiększenie okien. W 1749 r. podczas wybuchu wieży prochowej szpital poniósł duże

il. 5 Późnogotyckie obramienie okienne między kaplicą a szpitalem w trakcie prac remontowych w 2008 roku. Fot. R. Eysymontt





il. 6 Arkady w ścianie południowej dawnej kaplicy w trakcie prac remontowych w 2008 roku. Fot. R. Eysymontt



il. 7 Ściana zachodnia skrzydła północnego oraz okna w ścianie południowej dawnego skrzydła



¹ Duszpasterstwa katolickie we Wrocławiu, 1752, Ichnographica VRBIS WRATISLAVIENSIS Delineatio, praeter alia exactissime etiam repraesentans singula Templi et Monasteria ibidem existentia cum iurisdictione cuiusvis Curatiae Romano-catholicae ad complementum Tabulae Geographicae Diocesim Silesiae exhibentis adornata, ab Homannianis Heredibus. Norimb., A. 1752, Friedrich Bernhard Werner (rys.) i Johann David Schleuen starszy (ryt.), Biblioteka Uniwersytecka we Wrocławiu, Oddział Zbiorów Kartograficznych, sygn. OSD 2 G 182 (370846).

straty, a naprawy kosztowały 360 talarów. W czasie oblężenia Wrocławia w 1757 r. budynek służył jako kwatera żołnierzy, nie odnosząc jednak większych strat, niemniej w końcu XVIII w. pisano, że stan budowli upodabnia ją do więzienia. W latach 1789–1791 założenie odbudowano ze środków kupca Andreasa Krischke, zajmującego się handlem żelaznym. Według relacji „dawny budynek został rozebrany do fundamentów”, a szpital wzbogacił się o dwa przyległe domy na Neu Welt Strasse (obecnej ulicy Kazimierza Wielkiego) i przybrał formę budynku dwuskrzydłowego. Jednak zachowane relikty gotyckich ścian z oknami na wysokości pierwszego piętra nie potwierdzają informacji o rozbiórce „do fundamentów”.

Na planie duszpasterstw katolickich Wrocławia z 1752 r. jest widoczny przyległy do szpitala budynek, wchodzący w światło ulicy św. Mikołaja³¹. Nie został on zaznaczony na wcześniejszych planach widokowych. Być może ten właśnie obiekt zlikwidowano w ramach reformy Andreasa Krischke.

Po przebudowie liczba wychowanków wzrosła z 58 do 63, a wolne pomieszczenia były wynajmowane mieszczanom. Krischke przebudował także urządzenia wewnętrzne, w tym łaźnię. Zimmermann pisał, że szpital poświęcono 31 V 1791 oraz że chłopcy odgrywali biblijne przedstawienia. Dzieci początkowo nosiły białe stroje, które się jednak brudziły i zostały zamienione na brązowe³².

W czasie swojego trwającego 15 lat zarządu Andreas Krischke podniósł dochody szpitalne z 24 000 do 42 000 talarów. Działalność tego jednego z największych dobrodziejów została upamiętniona tablicą z inskrypcją: „Szpital dziecięcy Świętego Grobu, zbudowany w 1488, na nowo wybudowany przez kupca wrocławskiego 1789”. Druga tablica zawierała podziękowanie magistratu, trzecia była zawieszona w szpitalnej kaplicy i została sporządzona w 1791 roku³³.

Przebudowa z końca XVIII w. nadała budynkom szpitala formę klasycystyczną, widoczną jedynie na inwentaryzacji z 1851 roku. Od strony ulicy św. Mikołaja budynek przedstawiał się bardzo skromnie, jednak prowadzące do wnętrza wejścia zostały ujęte w boniowane pasy i zwieńczone niewielkimi, trójkątnymi naczółkami³⁴. Pomimo ujednoczenia elewacji widać jeszcze nieco nieregularny rytm otworów okiennych, odpowiadający wewnętrznej, historycznej strukturze budowli. Na początku XIX w. w przyziemiu znajdowała się sala pobytu i mieszkanie nauczyciela, na piętrze mieścił się przytułek, mający osobne wejście, który podobno wyglądał wtedy jak mieszkanie bogatego mieszczanina. Widok ulicy św. Mikołaja, wykonany w 1828 r. przez Mützla, ukazuje szereg lukarn w dachu, świadczących o wykorzystywaniu powierzchni strychów.



³² F. A. Zimmermann, *op. cit.*, s. 284.

³³ „Wohlthätige Gesinsungen eines patriotischen Bürgers gaben diesem Hause des Weisen eine neue verschönerte Gestalt, und sein Andenken empfahl den Nachkommen aus Dankbarkeit des Magistrat zu Breslau 1789” (G. Roland, *Vollständige Topographie von Breslau*, Breslau 1840, s. 260).

³⁴ Rysunek przechowywany w Archiwum Budowlanym Miasta Wrocławia, sygn. 3259.



il. 8 Żeliwna konstrukcja obramień okiennych w skrzydle zachodnim w trakcie prac remontowych w 2008 roku. Fot. R. Eysymontt



il. 9 Późnogotycka tablica fundacyjna umieszczona wtórnie w północnej sieni wejściowej. Fot. R. Eysymontt

Podczas oblężenia Wrocławia przez wojska napoleońskie w szpital trafiło sześć bomb. W 1822 r. wychowankowie zostali przeniesieni do nowej szkoły elementarnej, w 1846 uzyskano parcelę przy Gartenstarsse 25 (obecnie ul. Piłsudskiego, budynek nie istnieje) na budowę nowego przytułku, natomiast budynek przy ulicy św. Mikołaja 63 w 1852 sprzedano za 21 000 talarów zarządowi szkolnemu miasta.

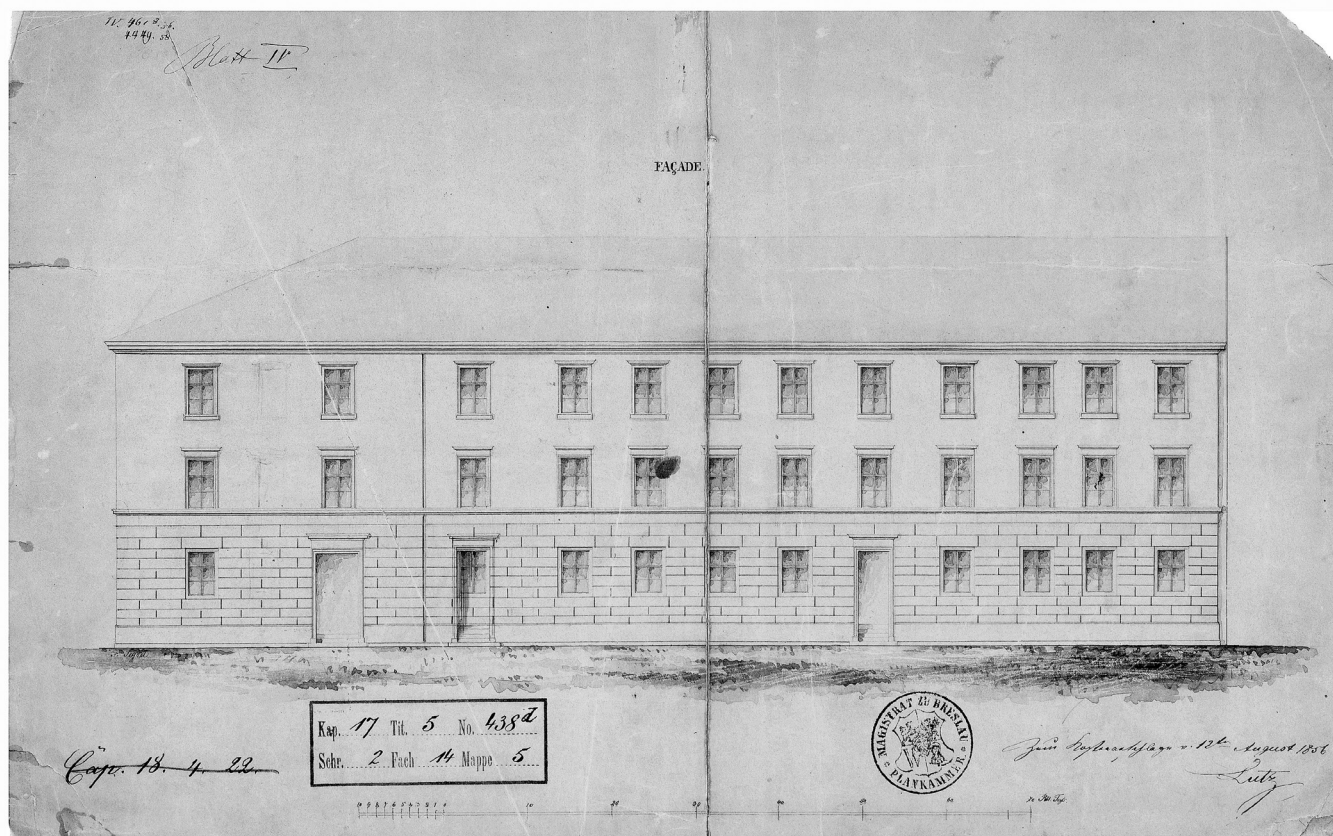
Z przejściem dawnego szpitala wiążą się zapewne najstarsze zachowane w Archiwum Budowlanym projekty. Najstarszy projekt, z 1851 r., nie wykazywał jeszcze głębokich ingerencji w układ wnętrza budowli, w którym nadal była widoczna usytuowana w narożniku sala – dawna kaplica – z czteroprzęsłowym sklepieniem wspartym na jednym słupie, do której prowadziło wejście od strony północnej. Było to jedno z trzech wejść od strony ulicy św. Mikołaja. Usytuowane obok, wykonane w 1851 r. wejście prowadziło do sąsiadującego z kaplicą sklepionego pomieszczenia, być może zakrystii, następne zaś, również wtórnie wykonane, do pomieszczenia zajmującego całą głębokość skrzydła dawnego szpitala. Obecnie zachowały się nad nim dwa zamknięte ostrołucznie okna, potwierdzające średnio-wieczną genezę pierwotnie jednoskrzydłowej budowli. Okna te zabudowano wraz z powstaniem pod koniec XVIII w. skrzydeł okalających dziedziniec. Dwa skrajne wejścia, wschodnie i zachodnie, zostały umieszczone w zwieńczonych trójkątnymi naczółkami ryzalitach. Na tym etapie rysunek ukazuje należące do budynku jednotraktowe skrzydło zachodnie. Regularność usytuowania wnek okiennych w części zachodniej skrzydła północnego świadczy wyraźnie o tym, że adaptacja uwzględniała dawne podziały architektoniczne gotyckiej budowli, co raz jeszcze podważa twierdzenia wrocławskich kronikarzy o tym, jakoby szpital był w całości wzniesiony w konstrukcji szachulcowej³⁵.

Poważne przekształcenie i unowocześnienie wnętrza nastąpiło w 1858 roku³⁶. Autorem projektu był inspektor budowlany Georg We-



³⁵ Archiwum Budowlane Miasta Wrocławia, sygn. 3259, *Zeichnung zum Veränderung im Alten Kinderhospital zum Heiligen Graben, Nicolai Str N° 63. / 1851.*

³⁶ Por. M. Zwierz, *Architektura wrocławskich szkół do 1885 r.*, [w:] *Wrocławskie Szkoły. Historia, architektura*, red. M. Zwierz, Wrocław 2004, s. 183.



issleder. W trakcie przebudowy zlikwidowano sklepienia w dawnej kaplicy i podwyższono budynek o jedną kondygnację dla pomieszczenia nowych klas. W dawnych pomieszczeniach mieszkalnych w skrzydle wschodnim wykonano korytarze, w narożniku północno-zachodnim od strony dziedzińca wzniesiono dwubiegową klatkę schodową. Budynek dawnego szpitala, mający wówczas adres Nikolai Strasse 63 i Neue Weltstraße 41, składał się już z czterech skrzydeł usytuowanych wokół dziedzińca. Zmiany wprowadzono w tym czasie w skrzydle od strony ulicy Kazimierza Wielkiego, a w skrajnej części zachodniej skrzydła przy ulicy św. Mikołaja, pełniącej funkcję sali szkolnej, pojawiły się wzmocnienia stropów. Może to świadczyć o tym, że wcześniej ta część szpitala miała drewniane stropy. W szkole były dwie klatki schodowe w skrajach nowego skrzydła południowego, którego część środkową w partii przyziemia zajmowały ustępy. Klasy mieściły się w części zachodniej skrzydła północnego i w skrzydle zachodnim³⁷. W ścianach podziału traktów drugiej i trzeciej kondygnacji dla wzmocnienia konstrukcji stropów zastosowano żeliwne kolumny zwieńczone ozdobnymi głowicami³⁸. Były to jedne z najstarszych tego typu konstrukcji we Wrocławiu³⁹. Projekt elewacji dla tej przebudowy został sporządzony już w 1856 r. i podpisany przez mistrza budowlanego i jednocześnie inspektora prac budow-

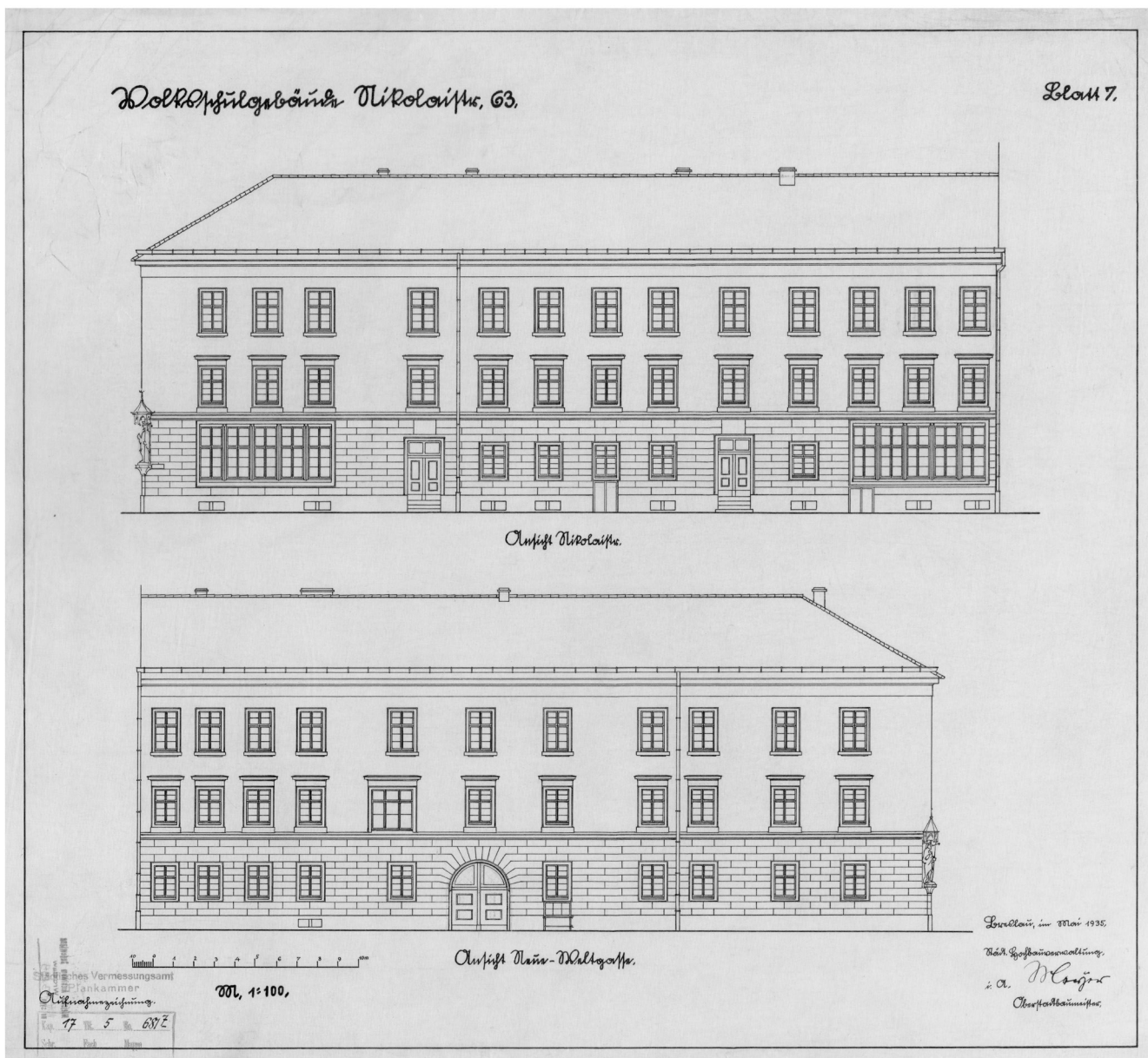
il. 10 Projekt elewacji dla przebudowy budynku w 1856 r.; Archiwum Budowlane Miasta Wrocławia, plansze, nr 90, rys. nr 4



³⁷ Archiwum budowlane Miasta Wrocławia, plansze, nr 90, rys. nr 1.

³⁸ Archiwum budowlane Miasta Wrocławia, plansze, nr 90, rys. nr 3.

³⁹ Najstarsze dotąd rozpoznane tego typu konstrukcje zastosowano w 1860 r. w domu przy ulicy Rybackiej 7-9 (dawny magazyn Karla Linkego) i w 1863 r. w oficynie budynku przy ulicy Kazimierza Wielkiego 31-33 we Wrocławiu – okrucy wrocławskiej architektury mieszczańskiej późnego gotyku, renesansu, baroku i historyzmu, „Quart” 2014, nr 3 (33), s. 29 i przyp. 38.



il. 11 Inwentaryzacja elewacji północnej i wschodniej budynku, 1935; Archiwum Budowlane Miasta Wrocławia, plansze, nr 90, rys. nr 7



lanych Rudolpha Lutza. Boniowany cokół pozwala tę fazę budowy uznać za klasycystyczną⁴⁰. W latach 90. XIX w. doświetlono wnętrza w klasach na parterze, a także w skrzydle zachodnim. Wprowadzono wówczas szerokie, zespolone okna połączone po pięć, oddzielone metalowymi żebrami.

Budynek uzyskał w drugiej i nowo powstałej trzeciej kondygnacji konstrukcję na żeliwnych słupach wspierających drewniane stropy, co umożliwiło powstanie dużych, jednoprzestrzennych sal szkolnych. Prowadzące od ulicy św. Mikołaja wejścia, wcześniej poprzedzone gankami, zostały częściowo przesunięte i wgłębione, co umożliwiło swobodną komunikację na chodniku. Elewacje ujednolicono, pierwszą kondygnację podkreślono boniowaniem w tynku, tworząc fasady w duchu włoskiego neorenesansu. Zatarciu uległa poprzednia stylistyka nawiązująca do klasycyzmu, pochodząca z końca XVIII w., zagęszczono też rytm okien.

W 1914 r. na drugim piętrze powstała Szkolna Klinika Stomatologiczna⁴¹. W 1936 r. piwnicę w skrzydle północnym przerobiono na

il. 12 Działanie dawnego szpitala w trakcie prac adaptacyjnych, 2008. Fot. Ł. Krzywka

⁴⁰ Archiwum Budowlane Miasta Wrocławia, plansze, nr 90, rys. nr 4.

⁴¹ Archiwum Budowlane Miasta Wrocławia, sygn. 3259.



⁴² Rysunek przechowywany w Archiwum Budowlanym Miasta Wrocławia, sygn. 3259.

⁴³ Archiwum Budowlane Miasta Wrocławia, plansze, nr 90, rys. nr 7.

⁴⁴ **W. Brzezowski**, *Kamienica Pod Błękitnym Słońcem, Rynek 7*, [w:] *Leksykon...*; **M. Chorowska**, *Kamienica Pod Żółtym Słońcem, Rynek 6*, [w:] *Leksykon...*

schron przeciwlotniczy, wykonując niezależne zejścia od strony ulicy św. Mikołaja i służę przeciwigazową⁴².

Walki pod koniec II wojny światowej nie naruszyły budynku narożnego i skrzydła zachodniego, zniszczeniu uległy natomiast sąsiadujące z dawnym szpitalem kamienice przy ul. Nowy Świat oraz szalety, zamykające dziedziniec od strony południowej. Ponieważ po 1945 r. budynki dawnego szpitala pełniły funkcje dydaktyczne, na miejscu zburzonych kamienic powstało boisko szkolne.

W 1970 r., w związku z projektowaną trasą komunikacyjną, ówczesne władze konserwatorskie postanowiły wykonać kopię umieszczonej na narożniku drewnianej rzeźby Chrystusa Króla, podczas gdy oryginał został przekazany do Muzeum Architektury we Wrocławiu. Figura przedstawiająca Chrystusa Zmartwychwstałego pojawia się na dokumentacji budynku dopiero w 1935 r.⁴³, chociaż o rzeźbie tej, jako o znaku rozpoznawczym szpitala, wspomina już piszący w końcu XVIII w. Zimmermann. Być może na początku XIX w. została ona przeniesiona do wnętrza szpitala, nie jest bowiem zaznaczona na inwentaryzacji z 1851 r., a ponownie wyeksponowano ją dopiero w latach 30. XX wieku. Zastanawiać może też materiał, z jakiego wykonano rzeźbę, ponieważ zazwyczaj ustawione na zewnątrz budowli figury były tworzone z kamienia. Drewno, z którego jest zrobiony Chrystus, może wskazywać, że początkowo rzeźba ta stanowiła fragment wyposażenia kaplicy lub była ustawiona przy budynku szachulcowym.

W latach 2007–2009 budynek dawnego szpitala został przebudowany na biurowiec Times według projektu architekta Kazimierza Skalskiego. Dobudowano skrzydło południowe, zamykające dziedziniec, pod którym urządzono podziemny garaż. W trakcie remontu odnaleziono i wyeksponowano pozostałości kaplicy, ślady dormitorium oraz późnogotycką tablicę fundacyjną, którą umieszczono w północnej sieni wejściowej.

Adaptacja budynku do współczesnych potrzeb pozwoliła jednocześnie na zachowanie elementów średniowiecznej budowli i realizację współczesnej wizji architektonicznej polegającej m.in. na nakryciu dziedzińca szklanym dachem. Takie rozwiązanie zastosowano już wcześniej w kilku wrocławskich kamienicach zachodniego bloku przyrynkowego (Rynek 7 – kamienica „Pod Błękitnym Słońcem”, lata 1996–1998; Rynek 6 – kamienica „Pod Żółtym Słońcem”, zakończenie remontu 2016)⁴⁴. Podobne przekrycie zastosowano w adaptowanym na potrzeby Muzeum Narodowego we Wrocławiu Pawilonie Czterech Kopuł. Tym, co jednak wyróżnia dziedziniec szpitala Bożego Grobu, jest potraktowanie go jako wnętrza budowli, a nie jako publicznie dostępnego dziedzińca. Świadczą o tym m.in. meblowe, drewniane okładziny balustrad galerii wewnętrznych. Odsłonięcie w obszarze tzw. „miasta zewnętrznego” struktur XV-wiecznej budowli stało się, obok znalezisk w kamienicach przy ulicy Kazimierza Wielkiego 31–33, jednym z ważniejszych etapów rozpoznania archi-



— il. 13 Biurowiec Times, 2017. Fot. Ł. Krzywka



⁴⁵ Na ten temat: R. Eysymontt, R. Gliński, *op. cit.*

⁴⁶ A. Kwaśniewski, *The Granary Hotel d. śłodownia Pańska ul. Mennicza 24*, [w:] *Leksykon...*

⁴⁷ B. J. Roubá, *Teoria w praktyce polskiej ochrony zabytków, konserwacji i restauracji dziedzictwa kultury*, [w:] *Współczesne problemy teorii konserwatorskiej w Polsce*, Warszawa-Lublin 2008, s. 102.

⁴⁸ <http://wroclaw.wyborcza.pl/wroclaw/1,35771,19723493,nadbudowa-zabytkowej-kamienicy-przy-ruskiej-wzbudza-kontrowersje.html?disableRedirects=true> (data dostępu: 21 II 2017).

tektury młodszej części średniowiecznego Wrocławia⁴⁵. Adaptację architektoniczną z elementami współczesnej architektury można porównywać w tym samym obszarze do przeprowadzonej w 2009 r. realizacji Hotelu Granary przy ul. Mennicznej, z wykorzystaniem elementów dawnej średniowiecznej śłodowni⁴⁶.

Podsumowując, trzeba stwierdzić, że dzięki zastosowaniu podczas adaptacji średniowiecznego szpitala do współczesnych potrzeb zasady indywidualnego traktowania zabytku, wynikającej z analizy historycznej i konserwatorskiej, udało się wyeksponować wszystkie niemal wartości cennego zabytku i zachować je dla następnych pokoleń⁴⁷. Budynek utrzymał też historyczną bryłę. Szkoda, że zasada ta nie została zastosowana w najbliższej jego okolicy – wystarczy tu przytoczyć przykład budynku na narożniku ulic Ruskiej i Kazimierza Wielkiego, wokół którego rozgorzała gorąca dyskusja w 2016 roku. Trzypiętrowa bryła z charakterystyczną, delikatną wieżyczką została drastycznie podwyższona o dwa piętra⁴⁸. Dawny szpital Bożego Grobu uniknął tak mocnej ingerencji i dzięki temu nadal stanowi ślad średniowiecznej struktury wielkiego europejskiego miasta, pozostając najlepiej zachowanym przykładem średniowiecznej architektury szpitalnej na Dolnym Śląsku.

Keywords

medieval architecture, public buildings, Holy Sepulchre Hospital, restoration

Bibliografia / References

1. *Atlas Architektury Wrocławia*, t. 1, red. J. Harasimowicz, Wrocław 1997.
2. *Bartłomieja Steina renesansowe opisanie Wrocławia*, oprac. i red. nauk. R. Żerelik, Wrocław 1995.
3. **Bräuer Fritz**, *Geschichte das Kinderhospital zum heiligen Grabe*, Breslau 1934.
4. **Dittmer Georg Wihelm**, *Das h[eili]g Geist Hospital und der St. Clemens Kaland zu Lübeck, nach ihren früheren und jetzigen Verhältnisse, aus den Urkunden und Acten beider Stiftungen*, Lübeck 1838.
5. **Dehio Georg**, *Handbuch der Deutschen Kunstdenkmäler. Bayern V: Regensburg und Oberpfalz*, Hrsg. J. Drexler et al., Berlin 1991.
6. **Eysymontt Rafał**, *Średniowieczny szpital pw. św. Macieja we Wrocławiu*, „Quart” 2008, nr 4 (10).
7. **Eysymontt Rafał, Gliński Radosław**, *Kamienice przy ul. Kazimierza Wielkiego 31–33 we Wrocławiu – okruchy wrocławskiej architektury mieszczańskiej późnego gotyku, renesansu, baroku i historyzmu*, „Quart” 2014, nr 3 (33).
8. **Eysymontt Rafał, Krzywka Łukasz**, *Studium historyczno-architektoniczne budynku przy ul. Kazimierza Wielkiego 1 / św. Mikołaja 63 we Wrocławiu, dawnego szpitala miejskiego Bożego Grobu*, Wrocław 2004 [mps w Biurze Miejskiego Konserwatora Zabytków].



il. 14 Replika figury Chrystusa Króla, 2017. Fot. Ł. Krzywka

9. **Eysymontt Rafał, Krzywka Łukasz**, *Budynek dawnego szpitala Bożego Grobu na rogu ulic Kazimierza Wielkiego i św. Mikołaja*, [w:] *Centrum staromiejskie we Wrocławiu*, red. **T. Głowiński, H. Okólska**, Wrocław 2016.
10. **Gottfried Gerhard David**, *Einweihung des durch wohlthätige Vorsorge des Herrn Vorsteher Kirschke neu erbauten Kinder= hospitals zum h. Grabe, dem 31sten May 1791 gehalten von David Gottfried Gerhard, königl. Ober= Consistorialrat, der Bresl. Evangel. Kirchen und Schulen Inspector*, Breslau 1791. *Leksykon architektury Wrocławia*, red. **R. Eysymontt et al.**, Wrocław 2011.
11. **Markgraf Heinrich**, *Die Straßen Breslaus nach ihrer Geschichte und ihren Namen*, Breslau 1896.
12. **Rouba Bogumiła Jadwiga**, *Teoria w praktyce polskiej ochrony zabytków, konserwacji i restauracji dziedzictwa kultury*, [w:] *Współczesne problemy teorii konserwatorskiej w Polsce*, Warszawa–Lublin 2008.
13. **Roland Gustav**, *Vollständige Topographie von Breslau*, Breslau 1840.
14. **Słoń Marek**, *Szpitalie średniowiecznego Wrocławia*, Warszawa 2000.
15. **Trojak Barbara**, *Szpital św. Ducha we Wrocławiu*, „Prace Naukowe Instytutu Historii Architektury Sztuki i Techniki Politechniki Wrocławskiej” 1980, nr 6 („Studia i Materiały”, nr 13).
16. **Wójtowicz Małgorzata**, *Dawne szpitale Wrocławia*, Wrocław 2006.
17. **Zwierz Maria**, *Architektura wrocławskich szkół do 1885 r.*, [w:] *Wrocławskie Szkoły. Historia, architektura*, red. **M. Zwierz**, Wrocław 2004.

Prof. Dr habil. Rafał Eysymontt (eysymont@uni.wroc.pl)

An art historian, researcher and lecturer of the Institute of Art History of the University of Wrocław. An author and co-author of numerous studies on architecture and urban planning, a co-author of historical monographs of Silesian cities. A co-editor and co-author of the Silesian volumes of the Historical Atlas of Polish Cities. He specializes in the issues of restoration of architecture and urban complexes.

Dr Łukasz Krzywka (krzywka.ihs@gmail.com)

A senior lecturer of the Institute of Art History of the University of Wrocław. The Representative of the Rector of the University of Wrocław for restoration of monuments. He specializes in painting of the 19th and 20th centuries, design, spatial planning and restoration of architecture.

Summary

RAFAL EYSYMONTT, LUKASZ KRZYWKA (University of Wrocław, Institute of Art History) / Wrocław The Holy Sepulchre Hospital

The first mention of the Holy Sepulchre Hospital dates back to 1412. From 1457, it was mentioned as a place of childcare and care. Institutions specialized in care for children coming from non-marital relationships were established since the beginning of the 15th century. One of the oldest is the Spedale degli Innocenti erected in Florence by Filippo Brunelleschi in the years 1419–1424. Nearly the same time of the foundation of the Wrocław hospital and its specialization testify to the close contacts of the burgesses of Wrocław with the Italian cities. The oldest part of the hospital was a brick building's corner, which housed a chapel. The original dormitory was totally converted into a brick construction in the years 1789–1791. In 1822 the pupils were transferred to a new building. The old hospital was erected in 1858, at the same time the chapel vaults were liquidated. In 2007–2009 the building was rebuilt to the office building Times.