



*Bromberg, Dürer-Oberschule*

— il. 1 Widok na kompleks szkół dla mniejszości niemieckiej od strony południowej. Pocztówka ze zbiorów prywatnych M. Ogradowicza

# Bydgoski Stary Rynek w planach niemieckich okupantów\*

Agnieszka Wysocka

Uniwersytet Kazimierza Wielkiego w Bydgoszczy

Bydgoska architektura i urbanistyka czasów niemieckiej okupacji lat 1939–1945 nie doczekała się jeszcze pogłębionych i porównawczych badań – być może dlatego, że na pierwszy rzut oka ten dramatyczny czas nie pozostawił wyraźnych śladów w krajobrazie miasta. Naprawdę jednak pozostawił. Okazują się one tak wyraźne, że do dziś trudno się z nimi uporać i je zredefiniować. Widać to przede wszystkim na terenie miasta lokacyjnego, na obecnym Starym Rynku, dochodzącej do niego ulicy Mostowej i w przyrynkowych parcelach. Niewykluczone, że skupienie uwagi na tym obszarze, od którego Niemcy rozpoczęli w 1939 r. wyburzenia, odtworzenie jego historii – okupacyjnej, architektonicznej i społecznej, poprowadzi badaczy dalej, kolejnymi ulicami, do istniejących lub nieistniejących budynków z czasów II wojny światowej<sup>1</sup>.

Po zdobyciu władzy w Niemczech przez NSDAP w 1933 r. zaczęto budować według wytycznych wypracowanych przez czynniki rządowe. Koncepcja zawłaszczenia kultury przez obowiązującą opcję ideologiczną nie ominęła architektury, dziedziny Adolfowi Hitlerowi szczególnie bliskiej<sup>2</sup>. Nowe zadania stojące przed narodowosocjalistyczną sztuką budowania wyłożono w przepisach prawnych, m.in. w ustawie z 4 X 1937 Gesetz zur Neugestaltung deutscher Städte (Ustawa o nowym ukształtowaniu miast niemieckich), zalecającej, aby miasta Rzeszy „stały się instrumentem gospodarczym i wielkiej polityki”. Dopuszczała ona wyburzenia tkanki zabytkowej i wysiedlenia mieszkańców z domów przewidzianych w planach do likwidacji<sup>3</sup>. Wzorem miały być projekty przebudowy Norymbergi, Monachium i Berlina, nad którym pracowali Paul Ludwig Troost i Albert Speer, osobiście nadzorowani przez Adolfa Hitlera.

---

\* Artykuł jest rozszerzoną wersją referatu *Zachodnia pierzeja bydgoskiego Starego Rynku w planach niemieckich okupantów*, wygłoszonego podczas konferencji naukowej *Zachodnia pierzeja Starego Rynku w Bydgoszczy – przeszłość i przyszłość*, zorganizowanej przez Stowarzyszenie Konserwatorów Zabytków Oddział w Bydgoszczy i Radę ds. Estetyki Miasta w Bydgoszczy 28 III 2019.

<sup>1</sup> Pierwsze badania podejmujące problem architektury lat 1939–1945 w Bydgoszczy – zob. I. Jastrzębska-Puzowska, A. Wysocka, *Usuwanie śladów, zacieranie tradycji. Architektura i urbanistyka Bydgoszczy w czasie II wojny światowej i w pierwszych latach powojennych*, „Materiały do Dziejów Kultury i Sztuki Bydgoszczy i Regionu” z. 12 (2007).

<sup>2</sup> Zob. K. Nawratek, *Ideologie w przestrzeni. Próby demistyfikacji*, Kraków 2005, s. 61–71; autor przedstawia związki ideologii Trzeciej Rzeszy z architekturą w powiązaniu z systemami totalitarnymi w ujęciu historycznym i analizuje, w jaki sposób systemy polityczne manipulują skalą, formą i organizacją przestrzeni.

<sup>3</sup> J. L. Dobesz, *Wrocławska architektura spod znaku swastyki na tle budownictwa III Rzeszy*, Warszawa 2005, s. 8.

Ustawa z 1937 r. wskazała wymienione miasta jako pierwsze w kolejce do przeprowadzenia zmian w tkance urbanistycznej, dołączając do nich Weimar, w następnych etapach Linz i Hamburg, a po wrześniu 1939 – Poznań. Każda ze stolic prowincji miała otrzymać forum, szeroką na 100 m aleję marszową, wzdłuż której planowano hale zebrania, gmachy partyjne i budynki użyteczności publicznej<sup>4</sup>. Uzupełnienie stanowić miały, w zależności od rozmachu planu – teatr, hotel, budynki administracji państwowej oraz główna ulica handlowa<sup>5</sup>.

Bydgoszcz we wrześniu 1939 r. znalazła się w granicach Okręgu Rzeszy Gdańsk-Prusy Zachodnie, stając się siedzibą regencji. Tym samym i dla niej, jak dla innych miast okręgowych przewidziano zmiany w układzie urbanistycznym.

Już w okresie międzywojennym w mieście mniejszość niemiecka<sup>6</sup> zrealizowała w latach 1934–1939 plan wzniesienia kompleksu szkół (Albrecht Dürer Schule) [il. 1], wprowadzając w zabudowę modernistycznej dzielnicy obiekty stylistycznie mocno od niej odbiegające – wzniesione z cegły, nakryte wysokimi dachami. Projektantem założenia był związany z Wolnym Miastem Gdańskiem architekt Albert Krüger<sup>7</sup> (w czasie okupacji tereny zielone wokół szkoły zagospodarowywano według koncepcji niemieckiej architektki krajobrazu Herty Hammerbacher)<sup>8</sup>. Kontrast z ówczesną architekturą Bydgoszczy, ciężar ideologii zawarty w tym projekcie, do tego napięta sytuacja pomiędzy Polakami a Niemcami – to wszystko sprawiało, że władze budowlane i na poziomie województwa poznańskiego, i Urzędu Miasta najpierw zwlekały z wydaniem odpowiednich pozwoleń, a później skrupulatnie nadzorowały prace budowlane, często je wstrzymując<sup>9</sup>. Doprowadzenie do wzniesienia kompleksu szkół pokazuje, jak silną pozycję miała w Bydgoszczy mniejszość niemiecka<sup>10</sup>.

5 IX 1939 żołnierze Wehrmachtu wkraczali do Bydgoszczy z przekonaniem, że kończy się bezpowrotnie krótki epizod panowania Polaków w mieście, które w sensie architektonicznym wiele Niemcom zawdzięczało<sup>11</sup>. Polskie władze w okresie międzywojennym nie zdołały tego niemieckiego charakteru zatrzeć ani zdominować (m.in. z powodu krótkiego czasu, kryzysu końca lat 20. i początku 30. XX w. oraz braku wystarczających środków finansowych)<sup>12</sup>.

<sup>4</sup> Zob. **H. Grzeszczuk-Brendel**, *Miasto do mieszkania. Zagadnienie reformy mieszkaniowej na przełomie XIX i XX wieku i jej wprowadzanie w Poznaniu w pierwszej połowie XX wieku*, Poznań 2012, s. 348–351. Autorka szczegółowo omawia plany przebudowy wybranych niemieckich miast w powiązaniu z Ustawą o nowym ukształtowaniu miast niemieckich z 1937 r. i kolejnych – z 1940 i 1941 roku.

<sup>5</sup> Zob. **P. Krakowski**, *Sztuka Trzeciej Rzeszy*, Kraków 1994, s. 66–67.

<sup>6</sup> Z Bydgoszczy w latach 1918–1920 wyprowadziło się ok. 16 tys. Niemców, do 1925 r. dalszych 11 tys. W latach 30. XX w. mieszkało tutaj ok. 10 tys. Niemców. Zob. **J. Kutta**, *Spółczesność Bydgoszczy w latach 1920–1939*, [w:] *Historia Bydgoszczy*, t. 2, cz. 1, red. **M. Biskup**, Bydgoszcz 1999, s. 179.

<sup>7</sup> **A. Krüger**, *Die Albrecht-Dürer Schule*, [w:] *Aus Brombergs Vergangenheit. Ein Heimatbuch für den Stadt- und Landkreis*, Hrsg. **G. Meinchardt**, Wilhelmshaven 1973, s. 340.

<sup>8</sup> Zob. projekt *Grünflächen an der Albrecht-Dürer Schule*, Plansammlung der TU Berlin Architekturmuseum, Inv.Nr. HH 8069, 001–002.

<sup>9</sup> Więcej na ten temat zob. **A. Wysocka**, *Kompleks szkół dla mniejszości niemieckiej – Heimatstil w międzywojennej Bydgoszczy*, [w:] *Dobre i złe sąsiedztwa. Obce-nasze-inne*, t. 2, *Sąsiedzi w historiografii, edukacji i kulturze*, red. **T. Maresz**, **K. Grysińska-Jarmuła**, Bydgoszcz 2018, s. 216–224.

<sup>10</sup> W latach międzywojennych mniejszość niemiecką reprezentowali w mieście przede wszystkim właściciele fabryk i tartaków, hurtowni i sklepów, w pierwszych latach 30. XX w. w rękach niemieckich było 30% miejskich nieruchomości i 40% gospodarstw rolnych na przedmieściach Bydgoszczy. W 1937 r. działały 42 stowarzyszenia typu naukowego, sportowego, wyznaniowego, oświatowego itp. jednoczące mniejszość niemiecką. W 1934 r. Zjednoczenie Niemieckie (Vereinigung für Westpolen – DV) miało swoją centralę w Bydgoszczy. Zob. **M. Romaniuk**, *Mniejszość niemiecka w Bydgoszczy 1920–1939*, [w:] *Bydgoszcz. 3–4 września 1939. Studia i dokumenty*, red. **T. Chinciński**, **P. Machciewicz**, Warszawa 2008.

<sup>11</sup> Dynamiczna rozbudowa Bydgoszczy przypadła na połowę XIX i początek XX wieku. O kierunkach rozwoju decydowała administracja pruska, a po zjednoczeniu kraju – niemiecka. Zob. **I. Jastrzębska-Puzowska**, *Od miasteczka do metropolii. Rozwój architektoniczny i urbanistyczny Bydgoszczy w latach 1850–1920*, Bydgoszcz 2006; **D. Bręczewska-Kulesza**, *Wpływ architektury i architektów berlińskich na bydgoskie budownictwo mieszkaniowe na przełomie XIX i XX stulecia*, [w:] *Od kamienicy do apartamentowca. Wielorodzinne, miejskie budownictwo mieszkaniowe. Architektura Miast II. Materiały po konferencji*, red. **D. Bręczewska-Kulesza**, **A. Wysocka**, Bydgoszcz 2009; **B. Derkowska-Kostkowska**, *Kształtowanie struktury urbanistyczno-architektonicznej Bydgoszczy w czasach zaboru pruskiego i jej strefy reprezentacyjnej*, [w:] *Architektura w mieście. Architektura dla miasta. Przestrzeń publiczna w miastach ziem polskich w „długim” dziewiętnastym wieku*, red. **A. Łupienko**, **A. Zabłocka-Kos**, Warszawa 2019.

<sup>12</sup> Po 1920 r. podjęto prace konserwatorskie przy najstarszych bydgoskich świątyniach, przywracając im „polski” charakter. Na ten temat zob. **K. Zimna-Kawecka**, *Działalność konserwatorska na terenie Bydgoszczy w latach 1920–1939*, „Kronika Bydgoska” t. 28 (2006). Demonstrowano również pomniki z czasów zaborów, w tym dominującą w krajobrazie miasta wieżę Bismarcka. Zob. **M. Romaniuk**, *Wieża Bismarcka w Bydgoszczy*, „Materiały do Dziejów Kultury i Sztuki Bydgoszczy i Regionu” z. 6 (2001).

Bydgoszczanie w pierwszych dniach okupacji zostali poddani weryfikacji narodowościowej, polegającej na podziale mieszkańców kolejno na miejscowych Niemców, na tzw. Kongresowiaków (przybyłych do Bydgoszczy na początku lat 20. XX w.) skazanych na wysiedlenie i na pozostałych, przeznaczonych do zniesienia. Mieszkańcy terenów w granicach Okręgu Rzeszy Gdańsk-Prusy Zachodnie (Gau Danzing-Westpreußen), a do nich należeli bydgoszczanie, mieli współtworzyć „zagłębienie rolnicze i przemysłowe”<sup>13</sup>. Razem z Wielkopolską, Śląskiem i Mazowszem Pomorze znalazło się 8 X 1939 w granicach Rzeszy Niemieckiej. Włączony obszar miał stać się „terenem eksperymentalnym”, na którym planowano wypracowywanie takich wzorców dla architektury, które mogłyby stanowić podstawę do przekształceń w całym państwie. Plany dla miast należących do Okręgu Rzeszy Gdańsk-Prusy Zachodnie przygotowywał od 1939 r. architekt Ewald Liedecke<sup>14</sup>. Uważał on, że nowo powstająca architektura stanie się tak atrakcyjnym nośnikiem narodowosocjalistycznego światopoglądu, że „stara Europa będzie naśladować Wschód (pójdzie tymi ścieżkami)”<sup>15</sup>. Potencjał miast pomorskich dostrzegano też w zabytkach – świadczących, według władz okupacyjnych, o wielowiekowej kulturze niemieckiej obecnej na tych terenach. Toruniowi i Gdańskowi, „najpiękniejszym miastom Pomorza”, przypisać miała rola propagandowa i germanizacyjna oraz porównawcza dla badań nad tradycyjnym rzemiosłem<sup>16</sup>. Natomiast dla Bydgoszczy, ze względu na liczbę fabryk oraz drogi wodne i kolejowe, najważniejszy był, z punktu widzenia Niemców, rozwój przemysłu wprzężonego w działania wojenne<sup>17</sup>. Plan rozbudowy Bydgoszczy, uwzględniający tereny leśne otaczające miasto i eksponujący obiekty historyczne, powstał w 1942 r. w pracowni urbanisty Josefa Umlaufa, ale nie doczekał się realizacji<sup>18</sup>.

Propaganda niemiecka jesienią 1939 określała czas polskich rządów w Bydgoszczy jako okres zaniedbań i prowadzenia chaotycznych działań. Pod koniec tego samego roku mieszkańcy mogli przeczytać w „Deutsche Rundschau” o planowanych zmianach. Według autora dzięki przebudowie głównego placu i przylegających do niego ulic miasto czeka świetlana przyszłość w Wielkiej Rzeszy Niemieckiej<sup>19</sup>.

Po przejściu przez Niemców władzy w Bydgoszczy we wrześniu 1939 r., jeśli chodzi o zmiany w układzie przestrzennym, w pierwszej kolejności skupiono się na przebudowie najstarszej części miasta. Za zmiany odpowiedzialny był Miejski Urząd Budowlany (Bauverwaltung der Stadt Bromberg)<sup>20</sup>, na którego czele stał inż. arch. Franz Froese, konsultujący wszystkie decyzje z nadburmistrzem Bydgoszczy Wernerem Kampem. Według powojennych zeznań Prezydenta Policji Porządkowej w Bydgoszczy (*Ordnungspolizei*) Otto von Proecka:

Na jednej z konferencji Forster [Albert Forster – namiestnik (*Reichsstatthalter*) Okręgu Rzeszy Gdańsk-Prusy Zachodnie<sup>21</sup>] wysunął projekt zburzenia kościoła oo. Jezuitów w Bydgoszczy. Pomysł ten – [jak uściślił von Proeck] – wyszedł od Kampego, według którego „Dla ratusza potrzeba widoku słońca”<sup>22</sup>.

<sup>13</sup> J. Sziling, *Polityka gospodarcza okupanta hitlerowskiego*, [w:] *Okupacja hitlerowska na Pomorzu Gdańskim w latach 1939–1945*, red. W. Jastrzębski, J. Sziling, Gdańsk 1979.

<sup>14</sup> Zob. W. Durth, N. Gutschow, *Träume in Trümmern. Stadtplanung 1940–1950*, München 1993, s. 75.

<sup>15</sup> *Ibidem*, s. 77–78.

<sup>16</sup> Więcej na ten temat zob. P. Birecki, *Sztuka w Toruniu w okresie okupacji hitlerowskiej 1939–1945*, Toruń 2011, s. 62–63. Autor opisuje rolę toruńskich zabytków, traktowanych przez Niemców jako ich narodowe dziedzictwo, w analizie średniowiecznych cechowych rzemiosł związanych z budownictwem, gdzie „niemiecka gotycka cegła stanowiła swoiste spoiwo cywilizacji germańskiej”. Toruń, obok eksponowania wartości historycznych, pełnił w czasie II wojny światowej rolę ośrodka wojskowego i przemysłowego.

<sup>17</sup> W Bydgoszczy powstała na początku II wojny światowej jedna z największych fabryk concernu noblowskiego Dynamit Aktien Gesellschaft [DAG Fabrik Bromberg], stanowiąca ważny element przemysłu zbrojeniowego III Rzeszy. Zajmowała powierzchnię 23 km<sup>2</sup> i zatrudniała ok. 10 tys. pracowników, w tym przymusowych. Zob. M. Pszczółkowski, *DAG Fabrik Bromberg. Z dziejów bydgoskiej fabryki materiałów wybuchowych 1939–1945*, Bydgoszcz 2012, s. 15–21; Archiwum Państwowe w Bydgoszczy (dalej: APB), Archiwum inż. arch. A. Licznarskiego w Bydgoszczy, zesp. 3073, plan Bydgoszczy z okresu okupacji niemieckiej, skala: 1 : 10 000, nie datowany, przedstawiający propozycje komponowania ulic dla stworzenia obwodnicy ułatwiającej komunikację.

<sup>18</sup> Zob. N. Gutschow, *Ordnungswahn. Architekten planen im „eingedeutschten Osten” 1939–1945*, Basel 2001, s. 64–65.

<sup>19</sup> *In Bromberg wird gearbeitet*, „Deutsche Rundschau” 1939, nr z 18 XII, s. 2.

<sup>20</sup> Miejski Urząd Budowlany mieścił się przy obecnej ul. Jana Kazimierza 5.

<sup>21</sup> Albert Forster jako szef administracji cywilnej Okręgu Rzeszy Gdańsk-Prusy Zachodnie decydował o obsadzie stanowisk landratów i nadburmistrzów na podległym jemu terenie.

<sup>22</sup> W. Bielawski, *Kupiec z Hannoveru*, „Kalendarz Bydgoski” 1972, s. 99.

Plan poszerzenia osi prowadzącej na główny plac miasta z północy (od ulicy Jagiellońskiej, wówczas Hermann Göring Strasse), przez most Staromiejski i na teren Starego Miasta rozpoczęto od wyburzenia na przełomie lat 1939/1940 kamienic przy ul. Mostowej (Brücken Strasse) (w pierzei wschodniej od numeru 2 do 12 i w pierzei zachodniej nr 9)<sup>23</sup> [il. 2]. Zniknęła wąska staromiejska ulica, zamieniając się w szeroką arterię, dostosowaną do wprowadzenia maszerującego wojska na rynek.

3 I 1940 w „Deutsche Rundschau” wydrukowano artykuł, w którym „uzasadniano” kolejną rozbiórkę, tym razem zachodniej pierzei General von Kluge Platz (okupacyjna nazwa Starego Rynku). Tłumaczono ją potrzebą scentralizowania urzędów i uporządkowania zabudowy<sup>24</sup>.

Od strony rynku siedzibę władz miasta do 1940 r. zasłaniała zwarta zabudowa zachodniej pierzei [il. 3], w której dominantę stanowiły wysokie, strzeliste wieże kościoła Jezuitów (pierwotnie pw. św. Krzyża, od ok. 1806 r. pw. św. Ignacego Loyoli) powstałego w latach 1637–1649. Była to świątynia jednonawowa, z wyodrębnionym, trójbocznie zamkniętym prezbiterium [il. 4].

Do fasady w latach 1650–1655 dobudowano wieżę północną, a w latach 1691–1695 wieżę południową (wysokie na 40 m). Po kasacie zakonu jezuitów (w Królestwie Pruskim w 1780 r.) kościół poklasztorny uzyskał status świątyni filialnej w granicach parafii farnej i w 1834 r. został przekazany w użytkowanie gminie niemieckich katolików (służył im do 1939 r.). Gruntowne prace rekonstrukcyjno-remontowe przeprowadzono w latach 1880–1882. Wówczas wystrój fasady zmieniono na neoklasycystyczny, a wieże otrzymały wysokie hełmy (dzięki czemu osiągnęły wysokość 60 m). Przed elewacją frontową dobudowano taras ograniczony balustradą<sup>25</sup>. Do świątyni od strony północnej przylegał budynek należący do władz miejskich. W nim ulokowano biura policji miejskiej, a następnie Miejską Kasę Oszczędności (Städtische Sparkasse). W 1923 r. obiekt przystosowano do potrzeb Muzeum Miejskiego<sup>26</sup>. Natomiast od strony południowej z kościołem pojezuickim sąsiadowały trzy kamienice ze sklepami i restauracjami w przyziemiu<sup>27</sup>. Wszystkie wspomniane budynki tworzące ze świątynią zachodnią pierzeję, wzniesiono w drugiej połowie XIX w. na reliktach wcześniejszej zabudowy i taki układ urbanistyczny przetrwał do tragicznego września 1939, kiedy Bydgoszcz zajęły wojska niemieckie.

Zachodnia pierzeja Starego Rynku stała się w pierwszych dniach okupacji niemieckiej symbolem gehenny wojennej bydgoszczan<sup>28</sup>. Przed frontem kościoła i muzeum dokonano pierwszych egzekucji mieszkańców miasta. Ślad ręki odbity na muzealnym murze przez jednego z rozstrzelanych księży zapisał się w świadomości społecznej bydgoszczan i obrósł legendą<sup>29</sup>.

Budynek pełniący do dziś rolę bydgoskiego ratusza wzniesiony został przez przybyłych do miasta na początku XVII w. jezuitów. W 1637 r. Kasper Działyński, biskup chełmiński, ufundował samodzielne kolegium z kościołem przy głównym placu w mieście. Barokowy budynek kolegium, usytuowany za świątynią (w kierunku zachodnim), stanowiący z nią zwarty kompleks, był wielokrotnie

<sup>23</sup> Zob. *Bydgoszcz. Studium historyczno-konserwatorskie. Stare Miasto, cz. 1, t. 1, Aneks, wypisy archiwalne*, kwerenda archiwalna L. Łbik, Bydgoszcz 1997, karty obiektowe nieistniejącej zabudowy przy ul. Mostowej od numeru 2 do 12 i ul. Mostowej 9.

<sup>24</sup> *Neues Rathaus für Bromberg im Werden*, „Deutsche Rundschau” 1940, nr z 3 I, s. 2.

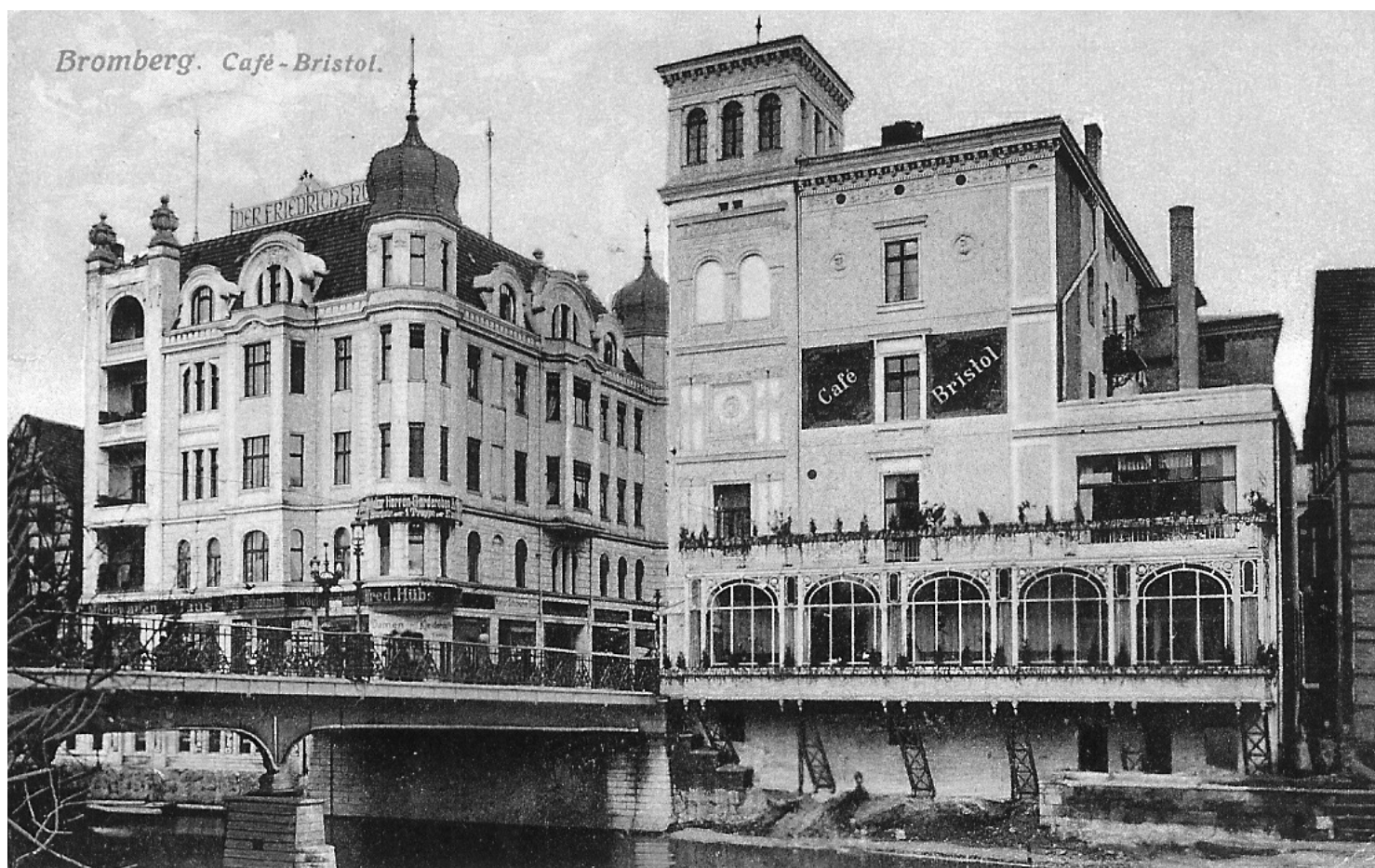
<sup>25</sup> *Bydgoszcz. Studium Historyczno-Konserwatorskie. Stare Miasto, cz. 4, t. 9: Aneks: wypisy archiwalne*, kwerenda archiwalna L. Łbik, Bydgoszcz 2001, s. 107–109.

<sup>26</sup> APB, Akta budowlane miasta Bydgoszczy (dalej: Ak.b.m.B.), sygn. 4343, adres w okresie międzywojennym (1920–1931 Stary Rynek 13, 1931–1939 Stary Rynek 2).

<sup>27</sup> APB, Ak.b.m.B., sygn. 4345, 4348, adres w okresie międzywojennym (1920–1931: Stary Rynek 11, 1931–1939: Stary Rynek 6); Ak.b.m.B., sygn. 4348–4350, adres w okresie międzywojennym (1920–1931: Stary Rynek 10, 1931–1939: Stary Rynek 8), Ak.b.m.B., sygn. 4336, 4352, adres w okresie międzywojennym (1920–1931 Stary Rynek 9, 1931–1939 Stary Rynek 10).

<sup>28</sup> Na temat bydgoskiej „krwawej niedzieli” i rozstrzelań Polaków przez hitlerowców na Starym Rynku zob. **W. Trzeciakowski**, *Śmierć w Bydgoszczy 1939–1945*, Bydgoszcz 2013, s. 320–344. W książce zawarta literatura przedmiotu dotycząca wydarzeń z pierwszych dni II wojny światowej w Bydgoszczy.

<sup>29</sup> Zob. **M. Romaniuk**, *Bydgoskie muzeum w świadomości historycznej mieszkańców*, [w:] *Muzeum w Bydgoszczy (1923–2008). Katalog wystawy, 28 września – 28 grudnia 2008, Muzeum Okręgowe im. Leona Wyczółkowskiego w Bydgoszczy*, red. **M. Woźniak**, Bydgoszcz 2008, s. 17–18.



il. 2 Widok na ul. Mostową. Zabudowa widoczna na pocztówce została rozebrana w związku z przebudową arterii prowadzącej na rynek. Poczтівka z początku XX w., ze zbiorów prywatnych M. Ogrodowicza



il. 3 Stary Rynek w latach 30. XX w, widok na zachodnią i północną pierzeję. Poczтівka ze zbiorów prywatnych M. Ogrodowicza

przebudowywany<sup>30</sup>. W latach 1878–1879 został zaadaptowany na siedzibę władz miejskich. Wówczas na osi budynku, od strony dziedzińca, między dawnym kolegium a kościołem, dobudowano dwupiętrowy ryzalit wejścia. Cały budynek, a zwłaszcza elewacja frontowa, od strony dzisiejszej ul. Jezuickiej (wówczas Neue Pfarrstrasse), otrzymały nową aranżację z użyciem detalu neoklasycystycznego. Po włączeniu Bydgoszczy w granice Polski, w styczniu 1920, budynek nadal pełnił rolę magistratu<sup>31</sup>.

Historyczny układ zabudowy Niemcy postanowili przekomponować według własnych koncepcji. Na łamach miejscowej prasy argumentowali, że „obecny zarząd miasta już w pierwszych dniach swojego gospodarowania podjął prace nad regulacją wadliwej przestrzeni miejskiej”. Plany te zakładały utworzenie „wielkiego Bydgoskiego Muzeum Ojczystego” (großen Bromberger Heimatmuseum) więc obecna siedziba muzeum „będzie rozebrana”. „Domy handlowe, które tylko psują wygląd placu Generała von Kluge i przeciw ich usunięciu nie przemawiają żadne istotne argumenty”<sup>32</sup>, również miały zniknąć. Najtrudniej było wyjaśnić niemieckiej opinii publicznej potrzebę rozbioru kościoła pojezuickiego:

<sup>30</sup> Kolegium jezuickie funkcjonowało w Bydgoszczy w latach 1646–1780. Od 1781 r. w gmachu rozwiązanego klasztoru mieściło się katolickie Królewskie Gimnazjum Klasyczne, w latach 1807–1812 Szkoła Główna Departamentowa, od 1812 do 1815 Szkoła Wydziałowa Departamentu Bydgoskiego, natomiast od 1817 do 1878 znów Królewskie Gimnazjum Klasyczne. Rozbudowy i remonty obiektu przeprowadzano kolejno w latach: 1697–1702, 1705–1709, ok. 1726–1740, w 1808, 1816–1817 (do gmachu poklasztorowego dostawiono od pn.-wsch. dwupiętrowy ryzalit z poddaszem. Zob. APB, Akta Gruntowe miasta Bydgoszczy, sygn. 215, Ak.b.m.B., sygn. 4343, *Katalog zabytków sztuki w Polsce*, t. 11, z. 3, oprac. T. Chrzanowski, M. Kornecki, Warszawa 1977, s. 21–22.

<sup>31</sup> Zob. A. Licznerski, *Historia wędrówki bydgoskiego ratusza*, „Kalendarz Bydgoski” 1975, s. 141–144.

<sup>32</sup> *Neues Rathaus für Bromberg im Werden*, „Deutsche Rundschau” 1940, nr z 3 I, s. 2.

Faktem jest, że w nim ostatnia służba Boża w języku niemieckim pod polskim panowaniem się odbywała. Nielatwo więc było tak zarządowi miejskiemu, jak i obecnym władzom kościelnym podjąć decyzję o jego rozbiórce, ale taką decyzję po dojrzałym namyśle obopólnie podjęto<sup>33</sup>.

W wydrukowanym w tym samym numerze „Deutsche Rundschau” liście księdza Alojzego Kaluschkego, proboszcza bydgoskiego kościoła parafialnego pw. św. Marcina i św. Mikołaja do Kreisleitera Kampego, z 11 XII 1939, czytamy, że w zamian za rozebrany kościół Kreisleiter przekazuje niemieckim katolikom „kościół parafialny św. Marcina, a do pełnej ugody dokłada jeszcze kościół garnizonowy”<sup>34</sup> (obecnie kościół pobernardyński pw. NMP Królowej Pokoju). Dziekan Kaluschke pisze:

Aby wszystkie kościelne sprawy z tym związane uregulować, miałem w towarzystwie proboszcza Skoniecznego i pana profesora Bernharda Zurawskiego udać się do Gniezna na rozmowę z obecnym wikariuszem generalnym dr van Blericq<sup>35</sup>. Podróż taką odbyłem i uzyskałem zgodę van Blericq na wszystkie pana propozycje<sup>36</sup>.

4 I 1940 Miejski Urząd Budowlany złożył propozycję rozbiórki kościoła jezuickiego czterem firmom budowlanym: Maxa Reicha (Hoch- und Tiefbau A.G. Fischerstrasse 7), Hansa Mielkego (Baugeschäft Maschinenbautischlerei, Promenadenstrasse 15), Brunona Wiesego (Baugeschäft und Zementwarenfabrik, gagrüdent 1876, Potsdamerstrasse 20) i Richarda Mielkego (Hoch- und Tiefbau, Holzindustrie, Albert Forster-Strasse 22). Trzy pierwsze nie przyjęły oferty, zadania podjęła się ostatnia, której zlecono również rozbiórkę budynków na wschód i zachód od kościoła. Prace rozbiórkowe prowadzono na koszt gminy miejskiej (według kosztorysu z 27 III 1941 wyniosły 25 391,48 marek), a gmina przejęła cegły do powtórnego wykorzystania. Rozbiórka i sprzątanie gruzu trwały od lutego do kwietnia 1940. W pracach brało udział, w zależności od zakresu, od 35 do 77 osób, w tym cieśle, murarze i czeladnicy murarscy<sup>37</sup>.

Świadkiem i uczestnikiem rozbiórki był muzealnik i kustosz Kazimierz Borucki, zatrudniony przed wybuchem wojny w Muzeum Miejskim. Krótko po II wojnie światowej opublikowano jego relację z burzenia kościoła. Rozpoczyna ją od stwierdzenia, że „Kampe za zgodą Gauleitera Forstera z Gdańska, za-



il. 4 Wnętrze kościoła jezuickiego, widok z nawy w kierunku prezbiterium. Pocztówka z początku XX w., ze zbiorów prywatnych M. Ogrodowicza

<sup>33</sup> *Ibidem*.

<sup>34</sup> *Der Brief des Dekans Kaluschke. Bromberg, den 11. Dezember 1939*, „Deutsche Rundschau” 1940, nr z 3 I, s. 2.

<sup>35</sup> **Edward van Blericq** – wikariusz generalny archidiecezji gnieźnieńskiej.

<sup>36</sup> *Der Brief...*, s. 2.

<sup>37</sup> Zob. APB, Ak.b.m.B., sygn. 4344, 4364.





il. 5 Rozbiórka kościoła pojezuickiego, luty 1940. Fot. ze Zbiorów Specjalnych WiMBP w Bydgoszczy

rządził, aby jak najprędzej przystąpiono do rozbiórki kościoła”. 8 I 1940 (w poniedziałek) po ostatniej mszy świętej ksiądz Kaluschke przeniósł Przenajświętszy Sakrament do kościoła farnego, a robotnicy rozpoczęli demontaż ołtarzy i sprzętów kościelnych. Do pobliskiej fary zanośniono ołtarz boczny z obrazem Maksymiliana Piotrowskiego przedstawiającym Najświętszą Marię Panę Niepokalanego Poczęcia<sup>38</sup>, do kościoła książy Misjonarzy na Bielawach – ołtarz pw. Serca Jezusowego, ławy, ornaty, konfesjonały i bieliznę kościelną; do kościoła pw. św. Antoniego na Czyżkówku – ołtarz św. Wojciecha, ołtarz św. Józefa, duży świecznik pajak (mosiężny), wieczną lampkę, tabernakulum i „części rzeźbione w drzewie z wielkiego ołtarza” oraz ambonę. Do Muzeum Miejskiego trafił obraz olejny z wizerunkiem św. Ignacego Loyoli z wielkiego ołtarza (obecnie znajduje się w kościele w Jastrzębiej Górze) i osiem drewnianych rzeźb (m.in. pozostający w zbiorach Muzeum Okręgowego XVII-wieczny kartusz z „wizerunkami jezuitów w dekoracyjnym obramieniu”<sup>39</sup>. Ze względu na to, że – jak napisał Borucki – „wielki ołtarz był kamienny, a firma miała polecenie przyspieszenia rozbiórki”, zniszczono ołtarz główny.

Żeby zburzyć ściany świątyni, nadpiłowano belkowanie wież i założono na helmy liny. Najpierw przewrócono górną część prawej wieży (podczas prac lina dwa razy się zerwała). Ostatecznie część ta upadła rankiem 19 I. Tydzień później przewrócono górną część drugiej (lewej) wieży. 8 II, po wybicciu otworów w dolnej części wież, podłożono pod nie drewno i podpalamo je. O 11.00 jedna wieża runęła do wnętrza, przebijając strop, a po kilku minutach w jej ślady poszła druga [il. 5].

26 II przystąpiono do ostatecznej rozbiórki elewacji kościoła (wybijano otwory, obkładano belkami, które podpalamo). Po 21.00 zawaliła się prawa strona frontonu, następnie środkowa część zwała się na płytę rynku, po kilkunastu minutach upadła lewa strona „z tak wielkim hukiem, że ziemia zdrząła. Przedstawił nam się widok, który nie zginie w pamięci”<sup>40</sup>. Pozostały obie ściany boczne i tylna ściana prezbiterium z wielkim ołtarzem, z fragmentem sklepienia i napisem „*Gloria in exelsis Deo*” [il. 6].

27 III przewrócono ściany boczne i ścianę z wielkim ołtarzem. Spośród gruzów prezbiterium wydobyto 86 trumien zmarłych zakonników. Jak kończy relację Borucki „odpisywałem nazwiska umieszczone

<sup>38</sup> Obraz od 1945 r. znajduje się w ołtarzu głównym w kościele pw. św. św. Piotra i Pawła na bydgoskim pl. Wolności.

<sup>39</sup> *Muzeum w Bydgoszczy...*, s. 206; Kartusz z wyobrażeniem jezuitów – świętych męczenników, XVII w., ol., drewno, 46 × 43,5, niesygn.; przekaz z kościoła pojezuickiego w Bydgoszczy 1940, MOB/SR. 124.

<sup>40</sup> K. Borucki, *Jak zniszczono kościół Pojezuicki. Relacje naocznego świadka*, „Ilustrowany Kurier Polski” 1946, nr z 27 VI, s. 5



il. 6 Ruiny kościoła jezuickiego, luty/marzec 1940. Fotografia ze Zbiorów Specjalnych WiMBP w Bydgoszczy

na wiekach trumien, a szczątki [zabierał] inspektor cmentarza Nowofarnego p. Adrian Sikorski, zajął się pochówkiem tychże<sup>41</sup>. Dzwony i organy trafiły do kościoła farnego<sup>42</sup>.

W lipcu 1940 ukazał się w miejscowej prasie artykuł przywołujący historię pierwszego bydgoskiego ratusza<sup>43</sup>. Według dziennikarza była to „jedna z najpiękniejszych, choć nieistniejących w Bydgoszczy budowli, jedyna, której autor jest znany”. Piszący miał pewność, że odbudowanie ratusza „poświadczy pamięć o ratuszu Jana z Gdańska” i przypominać będzie o związkach Bydgoszczy i Gdańska oraz rozwiąże problem scentralizowania miejskich urzędów. Nie wspomniano ani jednym zdaniem, że stanie on na miejscu wyburzonego kościoła<sup>44</sup>.

Na nowe zagospodarowanie głównego placu w mieście rozpisano ogólnoniemiecki konkurs zawierający podstawowe wytyczne dotyczące rozwiązań wewnątrz ratusza, tego, jakie mają się w nim mieścić urzędy, a także wymóg powiązania nowego, frontowego budynku z istniejącą częścią zachodnią (przedwojennym ratuszem). Na konkurs (ogłoszony w 1940 r.) przysłano 154 propozycje<sup>45</sup>. Szczątkowy materiał pokonkursowy znajduje się obecnie w zasobach Wojewódzkiej i Miejskiej Biblioteki Publicznej w Bydgoszczy i w Archiwum Państwowym w Bydgoszczy. Zachowały się nieautoryzowane plany sytuacyjne strefy staromiejskiej i fragmentu strefy śródmiejskiej (dwa rysunki), projekty poglądowe (widoki na elewację frontową ratusza z fragmentami zabudowy przyrynkowej – dwa rysunki), rzuty przyziemia (trzy rysunki) i komplet planów sygnowanych przez Franza Froesego (rysunek elewacji frontowej, przekrój pionowy, rzut parteru i piętra)<sup>46</sup>.

<sup>41</sup> *Ibidem*.

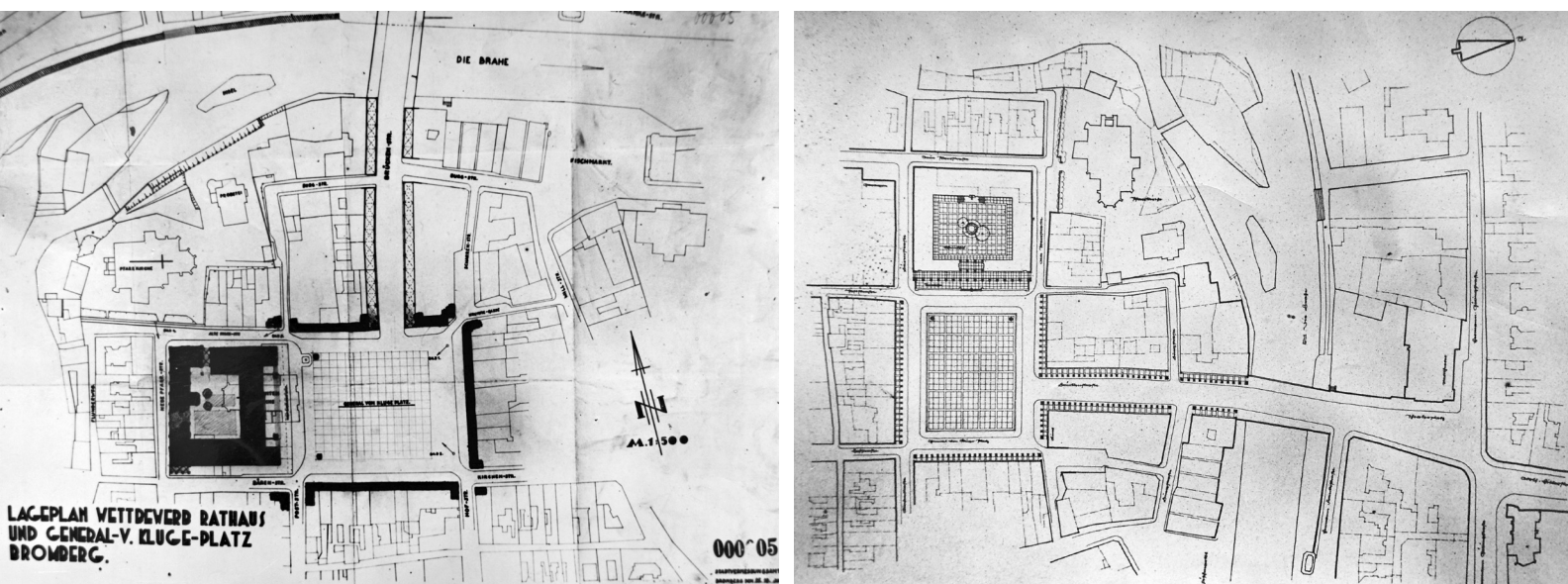
<sup>42</sup> APB, Ak. b. m. B., sygn. 4346; organy przeniesiono pod nadzorem organmistrza J. Goebela z Gdańska krótko przed rozbiórką kościoła.

<sup>43</sup> Ratusz usytuowano pośrodku placu rynkowego, powstał w latach 1509–1519. Budowniczym obiektem był mistrz Jan z Gdańska, po którego śmierci w 1515 r. prace kontynuował nieznanymi z imienia mistrz murarski, również z Gdańska. W 1756 r. obiekt spłonął. Na początku rządów pruskich w mieście w zrujnowanym ratuszu urządzono w piwnicach więzienie, na poddaszu w latach 1776–1787 odbywały się nabożeństwa ewangelickie, a na parterze działały punkty usługowe i handlowe. Przed 1793 r. obiekt całkowicie opustoszał, a resztki murów rozebrano w 1829 roku. Zob. J. i J. Łosiowie, *Szesnastowieczny ratusz bydgoski w świetle badań archeologicznych*, „Materiały do Dziejów Kultury i Sztuki Bydgoszczy i Regionu” z. 3 (1998).

<sup>44</sup> Th. Stein, *Brombergs Rathhäuser in 4 Jahrhunderten*, „Deutsche Rundschau” 1940, nr z 30 VII.

<sup>45</sup> Zob. A. Licznarski, *Dorobek budowlany i architektoniczno-urbanistyczny miasta w latach 1920–1945*, [w:] *Bydgoszcz w latach 1920–1970. Materiały z sesji popularnonaukowej*, red. J. Konieczny, E. Trempała, H. Bednarski, Bydgoszcz 1972, s. 287.

<sup>46</sup> Zob. APB, Archiwum inż. arch. A. Licznarskiego w Bydgoszczy, zesp. 3073; APB, Dokumentacja Techniczna, sygn. 4 (plany F. Froesego); Wojewódzka i Miejska Biblioteka Publiczna w Bydgoszczy, Zbiory Specjalne, zbiór referatów o budownictwie i architekturze, rękopis A. Licznarskiego, sygn. MAGS Rkp. 1020/II.



il. 7, 7a. Plany sytuacyjne strefy staromiejskiej i fragmentu strefy śródmiejskiej. Fot. ze Zbiorów Specjalnych WiMBP w Bydgoszczy

Oba plany sytuacyjne strefy staromiejskiej zakładały stworzenie alei marszowej dochodzącej do głównego placu miasta od strony północnej, z zaznaczonymi wzdłuż ul. Mostowej wyburzeniami (strona wschodnia) i zakładanymi przekształceniami (prawdopodobnie planowane arkady akcentujące ulicę dochodzącą do głównego placu) [il. 7, 7a].

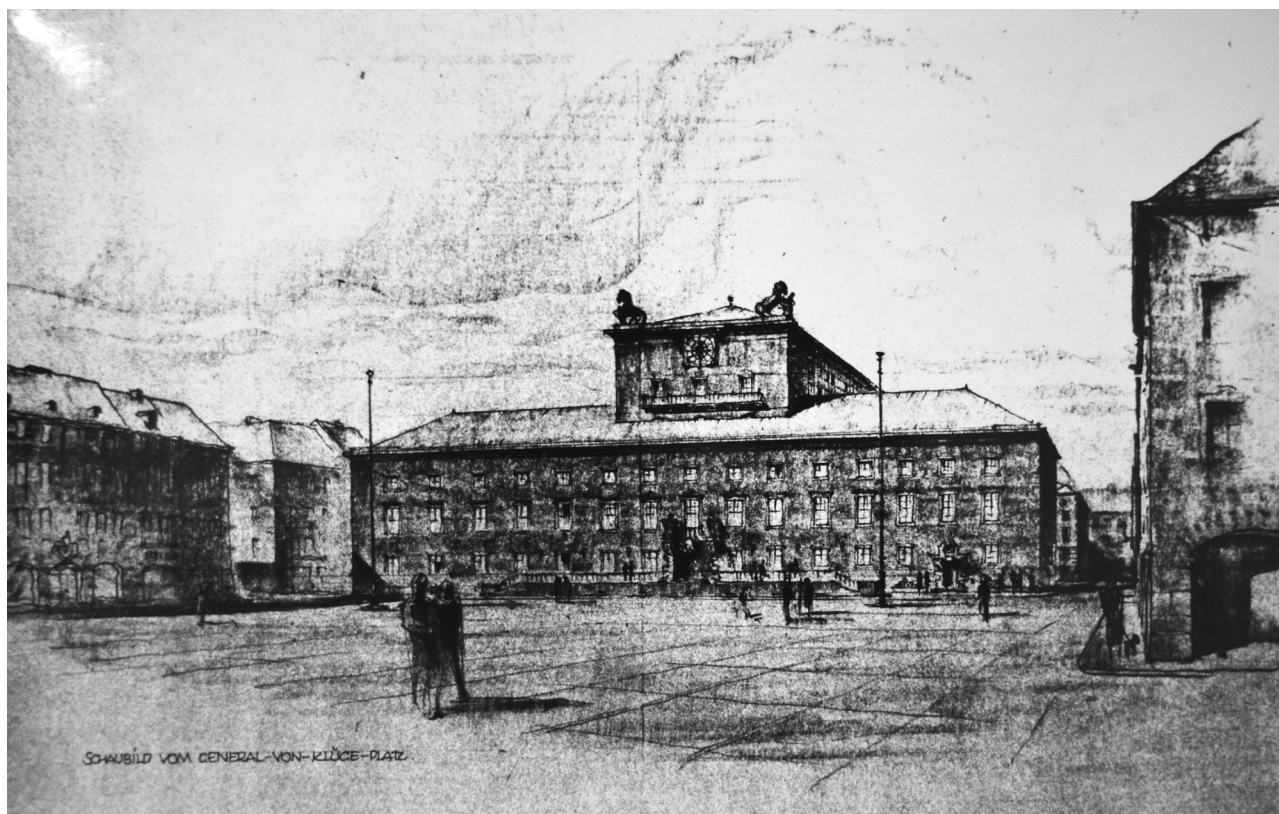
Na jednym z rysunków widoczny jest rzut przyziemia ratusza, zwarty i masywny, z dziedzińcem wewnętrznym, dostępny od strony północnej (wąskie przejście na dziedziniec). Plan zakładał również przebudowę pozostałych pierzei. Na rynku przewidziano miejsce na maszty flagowe. Drugi projekt, z dziedzińcem niedostępnym z przylegających od południa i od północy ulic, również zakładał przebudowę pozostałych trzech pierzei, wprowadzając w przyziemiach łuki arkadowe.

Oba zachowane widoki na elewację frontową uzupełnione zostały o przekomponowanie pierzei południowej i zachodniej [il. 8, 8a].

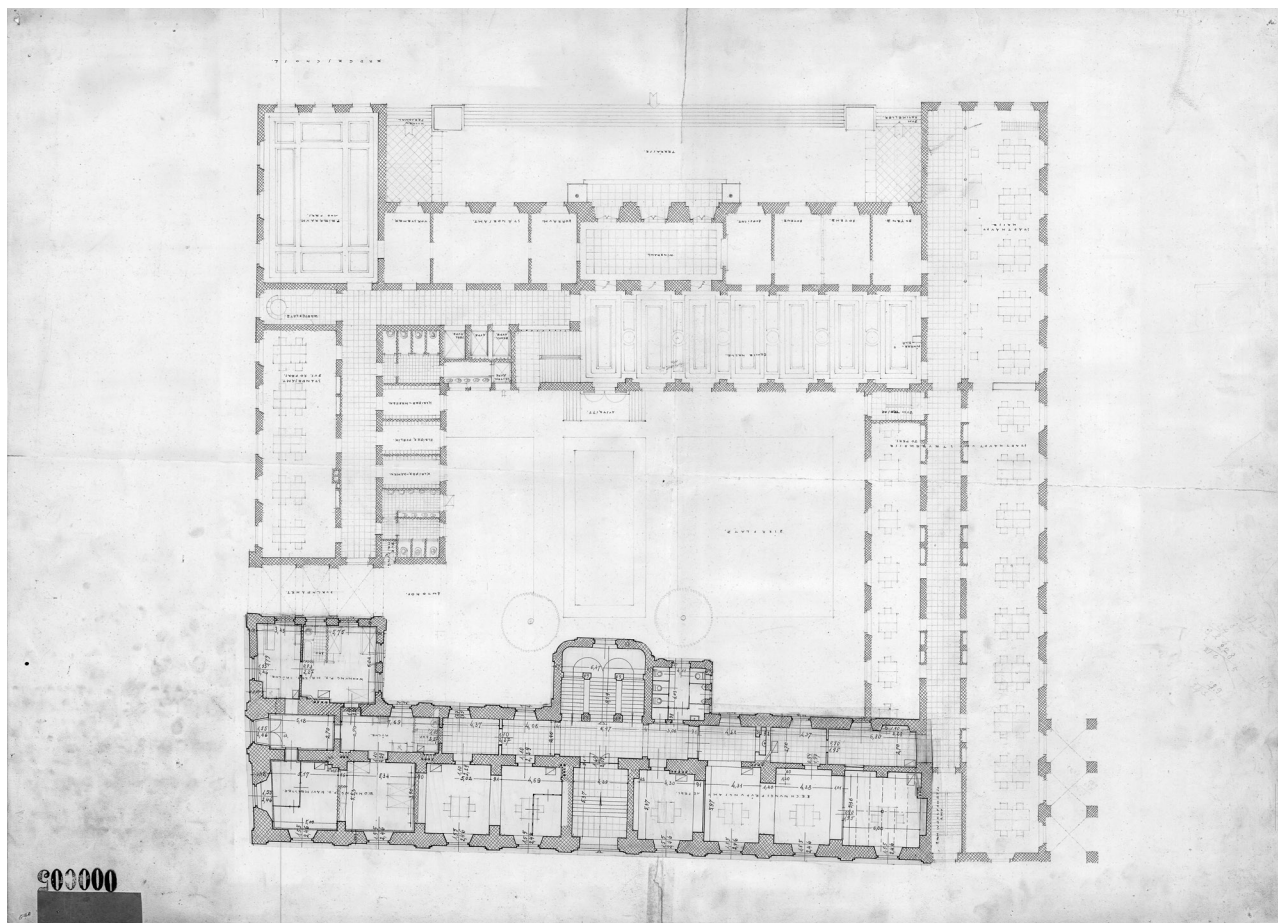
Na pierwszym dwukondygnacyjny obiekt z wydzieloną strefą poddasza nakrywa wysoki, dwuspadowy dach. Na osi środkowej, na wysokości drugiej kondygnacji, zaprojektowano „balkon Führera”<sup>47</sup>, a nad nim, ponad krawędzią dachu, wieżę z zegarem, nakrytą hełmem. Przyziemie wspierają łuki arkadowe, poprzedzające wejście do budynku. Ratusz spośród zabudowy obu widocznych pierzei wyróżnia tylko wieża zegarowa i balkon. Wszystkie trzy zaplanowano analogicznie – z arkadowymi, rytmicznymi podcieniami, z rzędami okien. Na placu przewidziano tylko ustawienie dwóch wysokich masztów flagowych.

Autor drugiej propozycji skupił się bardziej na detalach, unikając monotonii pierwszego pomysłu. Budynek od rynku oddzielony został szerokim tarasem z tralkową balustradą, a z niego dostępne było wejście główne, ujęte w dekoracyjny portal, nad którym umieszczono balkon. Do ratusza prowadziło jeszcze zaakcentowane oprawą rzeźbiarską wejście boczne w północnej części elewacji głównej. Okna na II kondygnacji ozdobiły trójkątne naczółki. Budynek wieńczyła nadbudówka w formie masywnego szczytu, w której także umieszczono „balkon Führera”, a nad nim tarczę zegara. Krawędzie dachu po stronie północnej i południowej ozdobione miały być przez rzeźby koni (?). Podobnie jak w pierwszym projekcie, na placu przewidziano miejsce dla masztów flagowych.

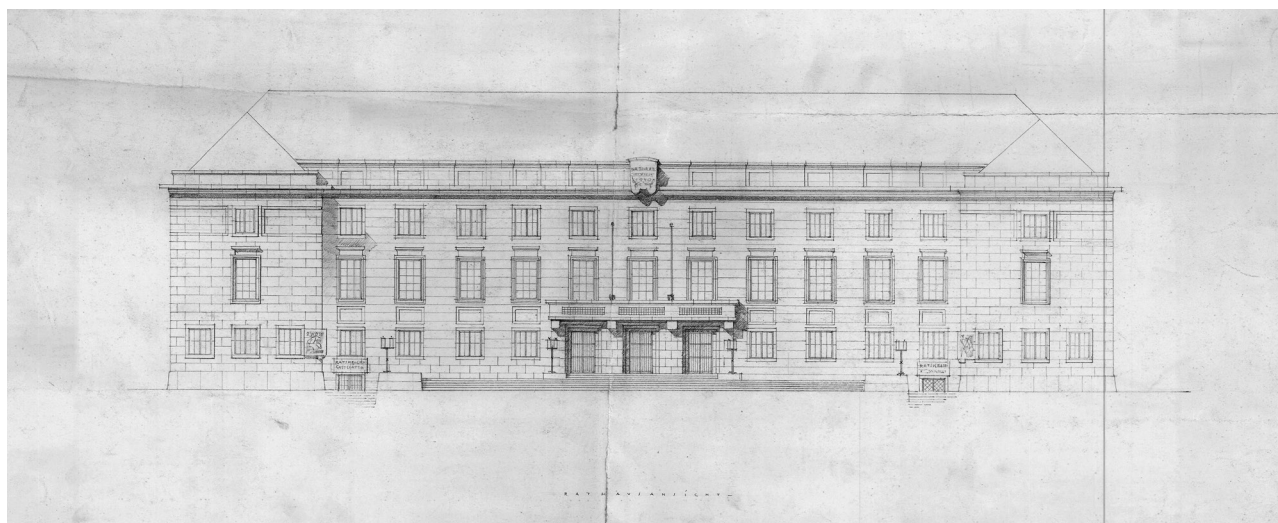
<sup>47</sup> Termin „balkon Führera” za: P. Krakowski, *op. cit.*, s. 65.



il. 8, 8a. Projekty poglądowe, widoki na elewację frontową ratusza z fragmentami zabudowy przyrynekowej.  
Fot. ze Zbiorów Specjalnych WiMBP i APB w Bydgoszczy



il. 9 Rzut przyziemia planowanego ratusza, rys. F. Froese. Fot. ze zbiorów APB w Bydgoszczy



il. 10 Elewacja frontowa planowanego ratusza, rys. F. Froese. Fot. ze zbiorów APB w Bydgoszczy



il. 11 Zbieg dzisiejszych ul. Focha i pl. Teatralnego z kamienicami przebudowanymi w dolnych kondygnacjach. Pocztówka z lat 40. XX w., ze zbiorów prywatnych M. Ogródowicza

W zachowanych rysunkach wewnątrz rozplanowano [il. 9] biura, urząd podatkowy, urząd stanu cywilnego na ok. 20 osób, punkt (biuro) meldunkowe i salę zebrań na ok. 100 osób. Pomieszczenia skomunikowane zostały z prostymi, szerokimi korytarzami. Komunikację ułatwiały główna i boczne klatki schodowe.

Rysunki pokazują, że w przypadku architektury III Rzeszy trudno mówić o spójnym stylu – łatwiej o tendencjach i odmianach stylistycznych<sup>48</sup>. W przypadku architektury reprezentacyjnej najchętniej odwoływano się do antyku, do wizji francuskich architektów rewolucjonistów z końca XVIII i początku XIX w., do pruskiego i monachijskiego klasycyzmu. Mocno upraszczano formę, dążąc do monumentalizacji<sup>49</sup>. W projekcie Froesego [il. 10] wyraźnie widać fasadowość, symetrię i osiowość. Cokół i schody prowadzące do wejść podnoszą rangę obiektu, wynosząc go symbolicznie nad inne.

Płaszczyzny ścian (oblicowane płytami lub dekorowane pseudoboniowaniem) wypełniają rzędy dużych, prostokątnych okien (z perspektywy płyty rozległego placu wrażenie, że projektant w ten sposób ułatwił urzędnikom obserwowanie tego, co dzieje się przed budynkiem, jest nieodparte). Nad wejściem głównym, na wysokości pierwszego piętra zaprojektowano balkon. Z niego roztaczał się widok na plac marszowy – kolejny nieodzowny element faszystowskiej urbanistyki. Na zachowanych rysunkach

<sup>48</sup> Zob. *ibidem*, s. 56.

<sup>49</sup> Zob. *ibidem*, s. 48, 60.



il. 12 Widok z placu rynkowego na odsoniętą elewację dawnego kolegium jezuickiego, fotografia z 1943 r., ze Zbiorów Specjalnych WiMBP w Bydgoszczy

zamykają go arkadowe podcienia. Ich powtarzalność, tak jak rzędów okien w ratuszu i domach w zabudowie przyrynkowej, staje się częścią większej całości. W architekturze III Rzeszy nic nie działo się przypadkowo, tym samym taki zabieg stylistyczny pozwolił na stworzenie oprawy dla wieców, manifestacji i marszy – obowiązkowych punktów repertuaru propagandy NSDAP<sup>50</sup>.

W Bydgoszczy oprócz poszerzonej dzięki wyburzeniom ul. Mostowej (Brücken Strasse) do przemarszów planowano wykorzystać ul. Gdańską (Adolf Hitler Strasse), łącząc dzięki tym arteriom dwa budynki – ratusz i siedzibę partii NSDAP. Akcent i punkt węzłowy w układzie urbanistycznym stanowić miał zbieg ulic Focha, Jagiellońskiej i Gdańskiej (w omawianych czasach przecięcie Adolf Hitler Strasse i Hermann Göring Strasse), gdzie na początku 1940 r., na wniosek nadburmistrza Kampegom przebito w przyziemiu budynków (ob. ul. Focha 2, pl. Teatralny 6) arkady (prace budowlane przeprowadziło przedsiębiorstwo budowlane Karla Schauma) [il. 11]<sup>51</sup>. Na siedzibę NSDAP rozpisano w 1941 r. ogólnoniemiecki konkurs. Miała ona stanąć przy obecnej ul. Słowackiego<sup>52</sup>.

Ani planów wzniesienia ratusza, ani budynku NSDAP nie zrealizowano [il. 12]. Przyczyną, obok priorytetów dyktowanych przez działania wojenne, mogło być przeniesienie w lutym 1941 głównego entuzja-

<sup>50</sup> Zob. *ibidem*, s. 24.

<sup>51</sup> Zob. APB, Ak.b.m.B., sygn. 7956.

<sup>52</sup> Temat projektu siedziby NSDAP w Bydgoszczy wymaga osobnych badań. W książce W. Durtha i N. Gutschowa (*op. cit.*) na s. 89 opublikowano fotografię projektu siedziby powiatowej NSDAP w Bydgoszczy autorstwa C. Bauera z lutego 1940. To wskazywać by mogło, iż rysunek powstał wcześniej, niż twierdzi A. Licznarski (*Dorobek budowlany...*, s. 287); według niego na konkurs w 1941 r. przysłano 167 prac. Plac pod zabudowę siedziby NSDAP wybrano nieprzypadkowo. W 1938 r. teren brano pod uwagę jako miejsce na nowy bydgoski ratusz, na który w listopadzie 1938 rozpisano ogólnopolski konkurs. Obecnie – od 1958 r. – w tym miejscu wznosi się Filharmonia Pomorska.



il. 13 Widok na siedzibę Urzędu Miasta Bydgoszczy, 2019. Fot. A. Wysocka

sty przebudowy, Kampego, do Gdańska, na stanowisko Kreisleitiera powiatu gdańskiego. Za to na głównym placu miasta 20 IV 1941, w dniu imienin Adolfa Hitlera, uroczysto ustawiono pomnik króla pruskiego Fryderyka Wielkiego, usunięty z tego miejsca w 1919 r. i przewieziony przez niemieckich mieszkańców Bydgoszczy do Piły, gdzie przetrwał on okres międzywojenny<sup>53</sup>.

Po II wojnie światowej teren uporządkowano i założono w miejscu przedwojennej zabudowy skwer. Tam, gdzie wcześniej wznosił się kościół pojezuicki, w 1946 r. umieszczono tablicę pamiątkową ku czci pomordowanych w tym miejscu bydgoszczan<sup>54</sup>. Pozbawiony wcześniejszych proporcji rynek od strony zachodniej zamykała (i zamyka do dziś) wschodnia elewacja dawnego kolegium jezuickiego<sup>55</sup>, siedziba Urzędu Miasta Bydgoszczy. Podejmowano próby zabudowy tego terenu. W 1967 r. ogłoszono konkurs na wzniesienie w tym miejscu Muzeum Walki i Męczeństwa Ziemi Bydgoskiej<sup>56</sup>. W 1969 r. w północnej części dawnej pierzei zachodniej stanął pomnik Walki i Męczeństwa Ziemi Bydgoskiej<sup>57</sup>.

<sup>53</sup> Zob. **M. Romaniuk**, *Pomnik króla Fryderyka II Wielkiego w Bydgoszczy*, „Materiały do Dziejów Kultury i Sztuki w Bydgoszczy” z. 5 (2000). Obiekt, ustawiony na rynku w Bydgoszczy w 1862 r., symbolizował pruską wielkość, tradycję i trwanie. Podobne intencje przyświecały niemieckim okupantom w 1941 r., kiedy Fryderyk II Wielki znów z wysokości cokołu patrzył na miasto. W styczniu 1945, po oswobodzeniu Bydgoszczy, pomnik zdemontowano i przetopiono.

<sup>54</sup> Zob. APB, Akta Zarządu Miejskiego w Bydgoszczy, Akta Wydziału Kultury i Sztuki 1946–1948, sygn. 556. Płytę wykonał P. Triebler, napis, autorstwa W. Bełzy, brzmiał: „Pamiętaj, przechodniu, że na tym miejscu / w świątyni wzniesionej ręką polską / zburzonej ręką niemiecką / składana była ofiara mszy świętej i że w pobliżu składana była ofiara z życia / za Polskę przez rozstrzelanych w latach 1939–1945”.

<sup>55</sup> Pierwotnie elewacja była zastąpiona przez bryłę kościoła – nie ukształtowano jej z myślą o tym, że będzie oglądana od strony głównego placu miejskiego.

<sup>56</sup> Informacja dzięki uprzejmości dr **Iwony Jastrzębskiej-Puzowskiej** z Uniwersytetu Kazimierza Wielkiego w Bydgoszczy, badaczki architektury i urbanistyki drugiej połowy XX wieku. Projektu nie zrealizowano.

<sup>57</sup> Do Bydgoszczy przywieziono pomnik ku czci bohaterów warszawskiego getta autorstwa F. Masiaka. Po 1968 r. władze stolicy nie były zainteresowane honorowaniem żydowskich powstańców. Ostatecznie 5 IX 1969 na Starym Ryнку ustawiono monumentalną grupę rzeźbiarską na tle szańca.



W 1983 r. z propozycją rekonstrukcji zachodniej pierzei wystąpił pisarz Jerzy Sulima-Kamiński, autor trylogii bydgoskiej *Most Królowej Jadwigi*, i Andrzej Szwalbe, dyrektor Filharmonii Pomorskiej. W 1990 r. ukonstytuował się Społeczny Komitet Rekonstrukcji Zachodniej Pierzei Starego Rynku. Jego członkowie są zwolennikami odbudowy tego miejsca w kształcie historycznym<sup>58</sup>. W 2009 r. zorganizowano kolejny konkurs na projekt zabudowy tego fragmentu głównego placu miasta. Projekty zakładały współczesne rozwiązania z odwołaniami do tradycji. *Jury* pod przewodnictwem profesora Konrada Kuczyńskigo przyznało nagrody i wyróżnienia, ale żaden z pomysłów nie doczekał się realizacji<sup>59</sup>. Podjęcie decyzji o zabudowie pierzei – czy to rekonstrukcji, czy w nowoczesnej formie – nie ułatwia wspomniany pomnik Walki i Męczeństwa. Z jednej strony, stanowi on silną dominantę, z drugiej – utrwalony symbol tragicznego epizodu w historii miasta<sup>60</sup>. Choć pozbawiona zabudowy, zachodnia pierzeja Starego Rynku jest metaforycznym miejscem pamięci bydgoszczan<sup>61</sup>. W ten niewielki fragment miasta przez dekady wpisanych zostało tak wiele treści, że wyeksponowanie ich okazuje się od wielu lat niemożliwe [il. 13].

---

#### Słowa kluczowe

Bydgoszcz, II wojna światowa, ratusz, architektura, urbanistyka

---

#### Keywords

Bydgoszcz, World War II, town hall, architecture, urban planning

---

#### References

1. **Borucki Kazimierz**, *Jak zniszczono kościół Pojezuicki. Relacje naocznego świadka*, „Ilustrowany Kurier Polski” 1946, nr z 27 VI, s. 5.
2. **Durth Werner, Gutschow Niels**, *Träume in Trümmern. Stadtplanung 1940–1950*, München 1993.
3. **Gutschow Niels**, *Ordnungswahn. Architekten planen im „eingedeutschten Osten” 1939–1945*, Basel 2001.
4. **Krakowski Piotr**, *Sztuka Trzeciej Rzeszy*, Kraków 1994.
5. **Krüger Albert**, *Die Albrecht-Dürer Schule*, [w:] *Aus Brombergs Vergangenheit. Ein Heimatbuch für den Stadt- und Landkreis*, Hrsg. G. Meinhardt, Wilhelmshaven 1973.
6. **Licznarski Alfons**, *Dorobek budowlany i architektoniczno-urbanistyczny miasta w latach 1920–1945*, [w:] *Bydgoszcz w latach 1920–1970. Materiały z sesji popularnonaukowej*, red. J. Konieczny, E. Trempała, H. Bednarski, Bydgoszcz 1972.
7. **Licznarski Alfons**, *Historia wędrówki bydgoskiego ratusza*, „Kalendarz Bydgoski” 1975.
8. **Romaniuk Marek**, *Bydgoskie muzeum w świadomości historycznej mieszkańców*, [w:] *Muzeum w Bydgoszczy (1923–2008). Katalog wystawy, 28 września – 28 grudnia 2008, Muzeum Okręgowe w Bydgoszczy*, red. M. Woźniak, Bydgoszcz 2008.
9. **Stein Theo**, *Brombergs Rathäuser in 4 Jahrhunderten*, „Deutsche Rundschau” 1940, nr z 30 VII.
10. **Trzeciakowski Wiesław**, *Śmierć w Bydgoszczy 1939–1945*, Bydgoszcz 2013.

---

Autorka dziękuje **Markowi Ogrodowiczowi** za udostępnienie pocztówek.

<sup>58</sup> Zob. **H. Sowińska**, *Chcą odbudować kościół pojezuicki na Starym Rynku w Bydgoszczy*, „Gazeta Pomorska” 2006, nr z 6 VII, s. 8.

<sup>59</sup> Zob. **A. Wysocka**, *Przywracać dawne czy budować nowe?*, „Art & Business” 2009, nr 9, s. 14–17.

<sup>60</sup> Prowadzone w latach 2018–2019 prace modernizacyjne płyty rynku nie wprowadziły żadnych zmian w układzie urbanistycznym. Ograniczyły się do przesunięcia pomnika w kierunku północno-zachodnim (już bez szańca, przeniesionego w 2007 r. na teren przy kościele Świętych Polskich Braci Męczenników w Bydgoszczy).

<sup>61</sup> Zob. **Andrzej Szpociński**, *Miejsca pamięci: lieux de memoire*, „Teksty Drugie” 2008, nr 4, s. 15. Jakże temat wzbudza emocje pokazują m.in. dyskusje prowadzone podczas konferencji naukowej *Zachodnia pierzeja Starego Rynku w Bydgoszczy – przeszłość i przyszłość*, zorganizowanej przez Stowarzyszenie Konserwatorów Zabytków. Oddział w Bydgoszczy i Radę ds. Estetyki Miasta w Bydgoszczy 28 III 2019. Zob. **Miasto Bydgoszcz**, *Debata nt. Zachodniej Pierzei Starego Rynku*, <http://www.youtube.com/watch?v=sj2igf3xW4g> (data dostępu: 26 VII 2019).

---

**PhD Agnieszka Wysocka, a.wysocka@ukw.edu.pl, ORCID: 0000-0002-9795-952X**

PhD in art history, lecturer at Kazimierz Wielki University in Bydgoszcz and employee of the Cultural Heritage Laboratory of the Kujawsko-Pomorskie Cultural Centre in Bydgoszcz. She studies architecture and cultural phenomena of the XIX and XX century. Author of the book *Architektura i urbanistyka Bydgoszczy w dwudziestoleciu międzywojennym* (Architecture and Urban Planning of Bydgoszcz in the Interwar Period).

### Summary

#### **AGNIESZKA WYSOCKA (Kazimierz Wielki University in Bydgoszcz) / The Western Frontage of the Bydgoszcz Old Market Square in the Plans of the German Occupiers**

The beginning of the German occupation was an exceptionally tragic time for Bydgoszcz. On the main square the inhabitants were executed. The occupation authorities decided that the existing Bydgoszcz City Hall will be expanded to create a new representative seat for the magistrate at the cost of demolition of the former Jesuit church, City Museum and tenement house complex. The project also envisaged breaking through wide avenues in order to arrange military marches. The preserved detailed descriptions of the demolitions and today's fragmented collection of the plans for new land development allow the analysis of the links between architecture and Nazi ideology, characteristic of many Polish cities occupied by the Germans. The planned rebuilding of the city hall at the cost of demolition of objects which were symbolic for Bydgoszcz still has its consequences – the undeveloped area on the western frontage continues to return as an unresolved problem: to reconstruct it, to propose contemporary solutions or to leave this place in the shape to which the inhabitants of the post-war generation have already got used to.