

# Niepublikowany projekt kościoła luterańskiego autorstwa Valentina von Saebischa

Marek Świdrak

## Streszczenie

Wśród niepublikowanej spuścizny po Valentinie von Saebischu (1577–1657), bodaj najwybitniejszym architekcie czynnym na Śląsku w 1. połowie XVII wieku, znajduje się zespół czterech rysunków projektowych przedstawiających luterański kościół. Unikatowy wśród budownictwa ryglowego pod względem bogactwa architektonicznego, projekt ten jest ważnym, a dotychczas nieuwzględnianym przez badaczy

świadectwem stanu architektury sakralnej przed pożogą wywołaną przez Wojnę Trzydziestoletnią. Dzieło Saebischa jest doskonałym świadectwem recepcji praskiej architektury powstającej w czasach cesarza Rudolfa II (1552–1612), a także obowiązujących tam standardów warsztatowych projektantów architektonicznych.

## Wstęp

[1] Pomimo, że druga połowa XVI wieku i początek XVII wieku były na Śląsku czasem powstania bardzo wielu budynków rezydencjonalnych o wciąż aktualizowanych formach architektonicznych<sup>1</sup>, to podobne zjawisko nie wystąpiło tam wówczas w odniesieniu do architektury sakralnej. Wchodzący w skład Korony Czeskiej Śląsk, mający wcześniejsze tradycje husyckie, bardzo szybko – bo już od lat 20. XVI wieku – stał się miejscem lawinowych postępów reformacji. Około 1580 roku na Śląsku było ponad 1200 parafii protestanckich, podczas gdy katolickich zaledwie około 150 (głównie w księstwach nyskim, opolskim i raciborskim<sup>2</sup>), a pod koniec stulecia nawet w należącym do biskupów Wrocławia księstwie nyskim większość parafii przyjęła wyznanie ewangelicko-augsburskie<sup>3</sup>. Nauki Kalwina były zdecydowanie mniej popularne, a wyznający je wierni byli prześladowani zarówno przez luteran jak i katolików<sup>4</sup>. W 1609 roku cesarz Rudolf II, najpierw dla Królestwa Czeskiego, a niewiele później także dla Śląska, wydał Listy majestatyczne, ustanawiające wolność dla wyznania ewangelicko-augsburskiego, i pozwalające na budowę kościołów<sup>5</sup> tej denominacji. Spowodowało to utrwalenie na Śląsku dominacji luteran. Inaczej jednak niż w odniesieniu do Czech<sup>6</sup>, w literaturze naukowej nie pojawiły się obserwacje łączące to wydarzenie historyczne ze wzrostem sakralnych fundacji architektonicznych śląskich luteran. Wskazuje się, że ich działania koncentrowały się na wyposażaniu przejętych od katolików świątyń w nowe ołtarze, ambony, chrzcielnice, empyry czy organy<sup>7</sup>. Nieliczna nowa luterkańska architektura Śląska ostatnich lat przed Wojną Trzydziestoletnią (1618–1648) jest charakteryzowana wraz z powstałą jeszcze w wieku XVI jako zachowawcza i niemal bezstylowa, w wyniku "oddalenia Śląska od głównych ośrodków twórczej myśli architektonicznej" (il. 1)<sup>8</sup>.

<sup>1</sup> Zob. Günther Grundmann, *Burgen, Schlösser und Gutshäuser in Schlesien*, Frankfurt am Main 1982 (= *Bau- und Kunstdenkmäler im östlichen Mitteleuropa* 3); Krzysztof Eysymontt, *Architektura renesansowych dworów na Dolnym Śląsku*, Wrocław 2010; Artur Kwaśniewski, "Wzorce siedziby szlacheckiej na ziemiach Królestwa Czeskiego w dobie renesansu – geneza, powinowactwo form i treści, oddziaływanie", w: *Śląsk i Czechy. Wspólne drogi sztuki. Materiały konferencji naukowej dedykowane profesorowi Janowi Wrabecowi*, red. Mateusz Kapustka, Andrzej Koziół i Piotr Oszczanowski, Wrocław 2007, 175-188.

<sup>2</sup> Kazimierz Dola, *Studia nad początkami reformacji protestanckiej na Śląsku*, Opole 2009, 37-65, 146-157.

<sup>3</sup> Lenka Bobková i Radek Fukala, "Silesia as Part of the Lands of the Bohemian Crown," w: *Silesia. A Pearl in the Bohemian Crown. History, Culture, Art*, red. Mateusz Kapustka et al., kat. wyst., Praha 2007, vol. 1, 23-80: 54-64.

<sup>4</sup> Arno Herzig, Krzysztof Ruchniewicz i Małgorzata Ruchniewicz, *Śląsk i jego dzieje*, Wrocław 2012, 68-78.

<sup>5</sup> Wydany 9 lipca przez cesarza Rudolfa II dokument zwany *Listem majestatycznym* gwarantował swobodę wyznania w Czechach, zezwalając przy tym na budowanie przez protestantów kościołów. Po klęsce protestanckich stanów czeskich przeciw katolickim wojskom habsburskim w bitwie na Białej Górze (8 listopada 1620) cesarz Ferdynand II ogłosił 23 listopada 1620, że *List majestatyczny* przestał obowiązywać. Zob. Petr Vorel, *Velké dějiny země koruny české VII (1526–1618)*, Praha 2005, 411-446.

<sup>6</sup> Pavel Vlček, "Renesanční kostely," w: *Umění české reformace (1380–1620)*, red. Kateřina Horníčková i Michal Šroněk, Praha 2010, 245-259: 252; Petr Uličný, "Architektura v českých zemích 1600–1635," w: *Architektura Albrechta z Valdštejna. Italská stavební kultura v Čechách 1600–1635*, red. Petr Uličný et al., II, Praha 2017, 820-1110: 910.

<sup>7</sup> Jan Harasimowicz, "Protestancka architektura kościelna XVI-XVIII wieku w Polsce i krajach sąsiednich", w: *Rocznik Historii Sztuki* 42 (2017), 63-91; Jan Harasimowicz, "Der evangelische Kirchenbau in Schlesien unter der habsburgischen Regierung", *Jahrbuch für Schlesische Kirchengeschichte* 81 (2002), 79-88.

<sup>8</sup> Jan Harasimowicz, "Protestanckie budownictwo kościelne w wieku reformacji na Śląsku", w: *Kwartalnik Architektury i Urbanistyki* 28 (1983), 341-374: 368.



1 Kościół pw. NMP, Szydłowiec Śląski, 1616–1617 (fot. TomaszG - Wikimedia Commons)

[2] W świetle powyższych uwag tym cenniejszym źródłem do badań nad architekturą luterzańską pierwszej połowy XVII wieku staje się rozpoznana w dotychczas niewielkim stopniu spuścizna rysunkowa po Valentinie von Saebischu<sup>9</sup>. Zbiór jego prac teoretycznych oraz rysunków został odziedziczony przez jego syna i późniejszego kontynuatora zawodowego, Albrechta (1610–1688)<sup>10</sup>, a po jego bezdzietnej śmierci został przekazany do księgozbioru przy kościele pw. św. Elżbiety we Wrocławiu<sup>11</sup>. Zbiór – dotrwały do naszych czasów w stanie wybiórczym, m.in. w wyniku II wojny światowej<sup>12</sup> – zawiera głównie materiały

---

<sup>9</sup> Valentin von Saebisch (1577–1657) był pochodzącym z wrocławskiego patrycjatu architektem, słynnym głównie jako specjalista od budownictwa militarnego. Studiował filozofię, prawo w Lipsku i Altdorfie i matematykę w Strasburgu. Od roku 1612 Saebisch działał we wrocławskim urzędzie do spraw fortyfikacji. Równocześnie projektował liczne zamki, pałace i kościoły, zarówno na Śląsku i w Polsce, działając m.in. dla magnatów związanych z dworem praskim. W 1626 roku został wybrany do rady miasta, a od 1634 pełnił funkcję budowniczego miejskich fortyfikacji oraz inspektora wrocławskich zbrojowni. Do jego zachowanych dzieł należą m.in. przebudowa wrocławskiego ratusza, rozbudowa fortyfikacji Wrocławia, zamek z kaplicą w Siedlisku (najwybitniejszy przykład architektury kalwińskiej tego czasu na Śląsku), czy leżące w Królestwie Polskim kościoły w Krzepicach i Kłobucku. Zob. Karl Gretschel, "Valentin von Säbisch, sein Leben und seine Tätigkeit am Breslauer Rathaus", w: *Schlesische Zeitung* z 8 listopada 1916; Karl Gretschel, "Valentin von Säbisch als Festungsbaumeister. Ein Beitrag zur Befestigung Breslaus im Dreißigjährigen Kriege", w: *Schlesische Zeitung* z 4 stycznia 1918; Piotr Oszczanowski, "Saebisch Valentin von mł.", w: *Leksykon architektury Wrocławia*, red. Rafał Eysymontt et al., Wrocław 2011, 1017; Marek Świdrak, "Uwagi na temat fundacji kościelnych Mikołaja Wolskiego w Kłobucku i Krzepicach", w: *Sztuka Polski Środkowej* 6 (2016), 97-118: 110-117.

<sup>10</sup> Albrecht von Saebisch (1610–1688) był wrocławskim architektem, pisarzem i kolekcjonerem. Po studiach odbytych w Lipsku, Strasburgu i Lejdzie kontynuował we Wrocławiu dzieło swojego ojca w zakresie projektowania fortyfikowania miasta. Jego najśłynniejszymi dziełami architektonicznymi są tzw. kościoły Pokoju w Świdnicy, Jaworze i, niezachowany, w Głogowie. Piotr Oszczanowski, "Saebisch Albrecht von" w: Eysymontt et al. (2010), 1016-1017.

<sup>11</sup> Anita Frank, "Albrecht von Sebisch (1610–1688) – das Leben eines Vermittlers und Bibliophilen", w: *Acta Universitatis Wratislaviensis. Neerlandica Wratislaviensia* 8 (1995), 84-89. Bogata spuścizna po Albrechcie von Saebischu, obejmująca rysunki jego ojca, pozostała w zbiorach biblioteki przy kościele p.w. św. Elżbiety do II połowy XIX w., skąd została przekazana do Stadtbibliothek Breslau, skąd po II wojnie światowej trafiła do Biblioteki Uniwersytetu Wrocławskiego. Jan Ożóg, *Zarys historii biblioteki uniwersyteckiej we Wrocławiu*, Wrocław 1995, 49.

<sup>12</sup> Mieczysław Zlat, "Dwa nieznanne plany fortyfikacji Gdańska z XVII w.," w: *Rocznik Historii Sztuki* 17 (1988), 195-201: 195.

dotyczące sztuki wojennej i architektury militarnej<sup>13</sup>. Odmienny charakter ma, wykorzystany dotychczas w niewielkim stopniu, rękopis R 939, będący z kolei zbiorem o charakterze jednoznacznie projektowym, skupionym na architekturze cywilnej i sakralnej<sup>14</sup>. Odnaleźć w nim można grupę czterech wysokiej klasy rysunków, które składają się na projekt kościoła będącego przedmiotem niniejszego studium<sup>15</sup>.

## Rysunki Valentina von Saebischa

[3] Projekt przedstawia niezidentyfikowaną świątynię o drewnianej konstrukcji szkieletowej z wypełnieniem ceglanym (il. 2-5). Został sporządzony w skali 1:47<sup>16</sup> bez zaznaczonej orientacji względem stron świata<sup>17</sup>. Składa się z czterech plansz pokazujących rzut, przekrój podłużny (z widokiem na 'południe'), widok fasady i widok elewacji bocznej ('północnej'), przy czym dwie pierwsze zostały opatrzone podziałkami liniowymi obrazującymi skalę i wzbogaconymi o datę roczną: 1619. Plansze mają wymiar 62 × 41,6 cm, co czyni rysunki niezwykle efektownymi ze względu na ich duży rozmiar. Wyłącznie planszę z widokiem elewacji bocznej uzupełniono o wklejkę o wymiarach 10 × 26 cm, aby pomieścić na niej fragment z wieżyczką na sygnaturkę. Wszystkie rysunki architekt wykreślił piórkiem i podkolorował akwarelą. Charakteryzują się one

<sup>13</sup> Liczne rysunki Saebischa o takiej tematyce opublikowane zostały w artykule: Bodo Ehardt, "Der Atlas schlesischer Festungen. Ein Beitrag zur Kenntnis des Städtebaues im Mittelalter und zur Zeit der Spätrenaissance", w: *Der Burgwart* 9 nr 6 (1907–1908), 151-160, oraz w pięciotomowej serii autorstwa Kurta Bimlera (zob. Kurt Bimler, *Die schlesischen massiven Wehrbauten*, Breslau 1940–1944), skąd później przedrukowywano je w licznych publikacjach. Dodatkowo, pojedyncze rysunki fortyfikacji opublikowano w: Mieczysław Zlat, "Dwa nieznane plany fortyfikacji Gdańska z XVII w.", w: *Rocznik Historii Sztuki* 17 (1988), 195-201: 196-197; *Theatrum vitae et mortis. Grafika, rysunek i malarstwo książkowe na Śląsku w latach ok. 1550–ok. 1650*, red. Piotr Oszczanowski i Jan Gromadzki, kat. wyst., Wrocław 1995.

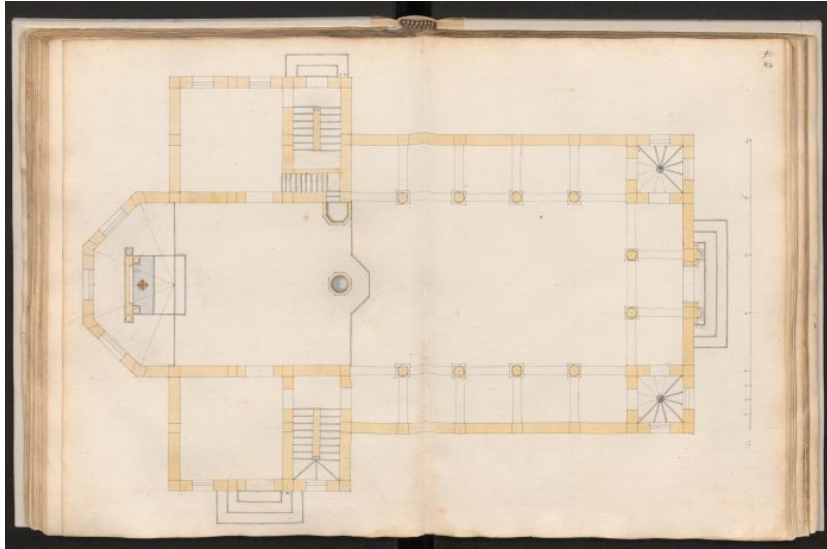
<sup>14</sup> Dotychczas opublikowano pięć rysunków architektury sakralnej autorstwa Valentina von Saebischa. Znane wyłącznie z fotografii rysunki dla kaplicy w Siedlisku (plan i przekrój) w: Günther Grundmann, *Der evangelische Kirchenbau in Schlesien*, Frankfurt am Main 1970. Niedawno opublikowano dwa niezidentyfikowane rysunki: Marek Świdrak, "Architektura kościoła Grobu Matki Bożej pod wezwaniem Wniebowzięcia Najświętszej Marii Panny w Brodach koło Kalwarii Zebrzydowskiej", w: *Prolegomena, Materiały studentów i doktorantów Instytutu Historii Sztuki UJ*, red. Andrzej Betlej, T. 2, Kraków 2013, 29-62; Świdrak (2016), 105; oraz niezrealizowany projekt kaplicy na zamku Gryf: Marek Świdrak, "Niezrealizowany projekt przebudowy zamku Gryf autorstwa Valentina von Saebisch", w: *Architectus* 57 (2019), 79-94: 82-83.

<sup>15</sup> Rysunki na stronach 46v-53r rękopisu R 939 przechowywanego w Bibliotece Uniwersytetu Wrocławskiego. Dotychczas z powyższego zbioru opublikowano projekt wieży pałacu w Pieszycach oraz przebudowy zamku Świny: Oszczanowski/Gromadzki, (1995), 96, 109; ten sam projekt dla Świn ukazał się również w: Ewelina Bożek-Leszczyk, "Projekt przebudowy zamku w Świnach", w: *Szlachta na Śląsku. Czasy średniowieczne i nowożytne. "Rycerze wolności, strażnicy praw"*, (*Adel in Schlesien: Mittelalter und frühe Neuzeit. Katalog zur Ausstellung "Ritter der Freiheit, Hüter des Rechts"*, przekł. niem. Ewa Kochanowska, Agata Janiszewska, przekł. pol. Jan Harasimowicz), red. Jan Harasimowicz, kat. wyst., Legnica 2015, 161; projekty niezidentyfikowanej wieży oraz fasady kościoła: Świdrak (2016), 105, 107; oraz projekt dla zamku Gryf w: Świdrak (2019), 92-93.

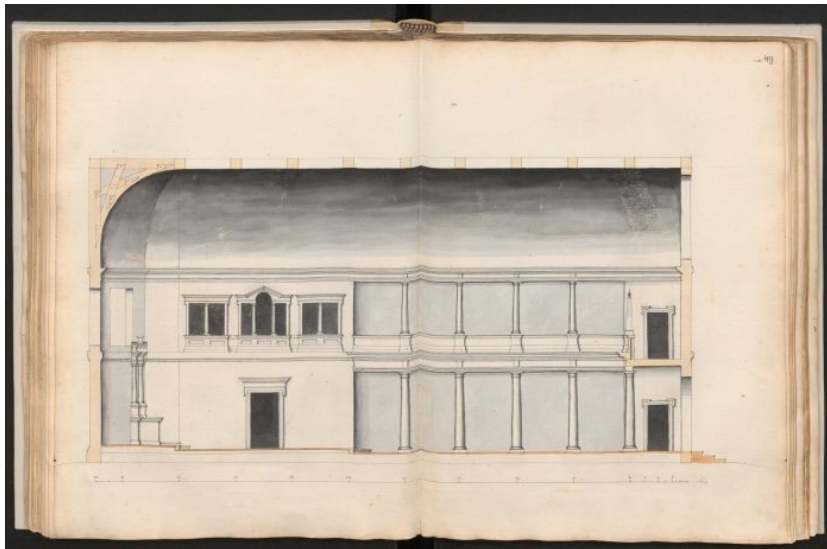
<sup>16</sup> Na rysunkach nie jest wprawdzie podana jednostka ich zwymiarowania, jednak biorąc pod uwagę typowe wymiary takich elementów jak np. szerokość otworów drzwiowych, a także posiłkując się innymi rysunkami projektowymi Valentina von Saebischa – jak np. projektem kaplicy w Siedlisku (zob. przyp. 13), stwierdzić należy, że mamy tu do czynienia najprawdopodobniej z łokciami wrocławskimi, tj. miarą długości 57,6 cm.

<sup>17</sup> W dalszej części tekstu budynek będzie opisywany z hipotetycznym założeniem, że prezbiterium miało być skierowane na wschód.

wysokim walorem artystycznym, precyzją i drobiazgowością (w widokach elewacji zewnętrznych została zaznaczona każda cegła).



2 Valentin von Saebisch, *Projekt planu kościoła lutherańskiego*, 1619, tusz i akwarela na papierze, 62 × 41,6 cm. Biblioteka Uniwersytecka we Wrocławiu, rękopis R 939 (Public Domain Mark 1.0.)



3 Valentin von Saebisch, *Projekt przekroju kościoła lutherańskiego*, 1619, tusz i akwarela na papierze, 62 × 41,6 cm. Biblioteka Uniwersytecka we Wrocławiu, rękopis R 939 (Public Domain Mark 1.0.)





4 Valentin von Saebisch, *Projekt fasady kościoła luterńskiego*, 1619, tusz i akwarela na papierze, 62 × 41,6 cm. Biblioteka Uniwersytecka we Wrocławiu, rękopis R 939 (Public Domain Mark 1.0.)



5 Valentin von Saebisch, *Projekt elewacji bocznej kościoła luterńskiego*, 1619, tusz i akwarela na papierze, 62 × 41,6 cm. Biblioteka Uniwersytecka we Wrocławiu, rękopis R 939 (Public Domain Mark 1.0.)

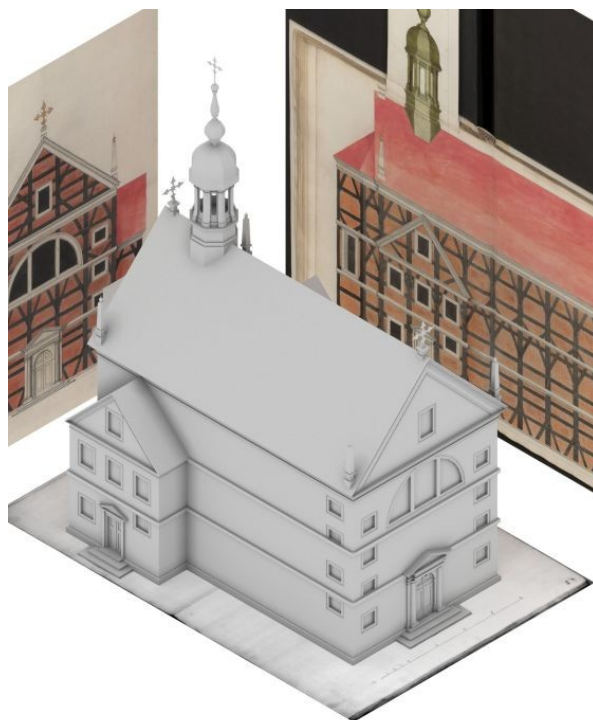
[4] Przedstawiona w rysunkach świątynia jest zaprojektowana w murze pruskim, z licznymi detalami drewnianymi naśladującymi motywy architektury murowanej. Zaproponowany rodzaj konstrukcji wymagał uwzględnienia charakterystycznych cech budulca drewnianego, które ograniczały np. rozpiętość stropów.

Dlatego też autor jako podstawę siatki modularnej przyjął kwadrat o boku długości 4 łokci (230,4 cm). W oparciu o ten moduł Saebisch wyrysował kościół o podłużnym układzie, mający postać trójnawowej, emporowej pseudobazyliki architrawowej, o szerokiej nawie głównej i wąskich bocznych. Do korpusu nawowego przystaje trójbocznie zamknięte prezbiterium, nieznacznie wyodrębnione z bryły kościoła, podwyższone o stopień, równe szerokością i wysokością nawie głównej. Flankują je obszerne piętrowe bloki wystające poza bryłę korpusu kościoła, mieszczące szerokie, dwubiegowe schody prowadzące do loggi skomunikowanych z prezbiterium oknami w formie serliany. W narożnych, przyfasadowych polach kościoła zostały zlokalizowane kręcone biegi schodów prowadzące na empory nawowe, wspierające się na kolumnadzie w porządku tokańskim, powtórzonej na piętrze. Na rzucie Saebisch zaznaczył umiejscowienie i ogólny kształt chrzcielnicy i ambony, nie rozwinął ich jednak w przekroju. Więcej uwagi architekt poświęcił ołtarzowi, który naniósł zarówno na rzut, jak i na przekrój, co umożliwia odczytanie jego formy (il. 6).



6 Marek Świdrak, Mateusz Gurdak, *Wizualizacja wnętrza kościoła projektu Valentina von Saebischa*, 2019 (© M. Świdrak, M. Gurdak)

Trójosiowa fasada, zwieńczona trójkątnym przyczółkiem, jest zdominowana przez wielkie okno termalne (il. 7).



7 Marek Świdrak, Mateusz Gurdak, *Wizualizacja bryły kościoła projektu Valentina von Saebischa*, 2019 (© M. Świdrak, M. Gurdak)

[5] Umieszczony w fasadzie portal, poprzedzony trzema stopniami kamiennych schodów, ma formę aediculi o tokańskich półkolumnach na tle zewnętrznych półpilastrów. Elementem dodatkowo monumentalizującym bryłę główną kościoła są zwieńczone kulami obeliski ustawione na skrajach obu jej szczytów oraz umieszczone na ich wierzchołkach metaloplastyczne krzyże o liliowato zakończonych ramionach. Nad prezbiterium, na kalenicy dachu, znajduje się ośmioboczna w kształcie, wysoka wieżyczka na sygnaturkę, wyposażona w kondygnację prześwitową, kryta baniastym hełmem z krzyżem i chorągiewką noszącą zasygnalizowany wyłącznie herb.

## Wzorce architektoniczne

[6] Ogromna wartość rysunków jest widczona nawet przed oceną ich aspektu artystycznego. Zwizualizowane przez Saebischa witruwiańskie *ichnographia*, *orthographia* i *scenographia*, uzupełnione zostały, zgodnie z praktyką Palladia<sup>18</sup>, o przekrój budynku. Biorąc pod uwagę datowanie zespołu rysunków na 1619 rok, omawiany projekt jest jednym z najstarszych zachowanych kompletów tego typu związanych z Europą Środkową<sup>19</sup>. Obiekt ten jest tym wdzięczniejszy, że jego wartości historycznej odpowiada jego klasa

<sup>18</sup> Robert Tavernor, "Palladio's 'Corpus': I Quattro Libri dell'Architettura," w: *Paper Palaces. The Rise of the Renaissance Architectural Treatise*, red. Hart Vaughan i Peter Hicks, New Haven and London 1998, 232-246: 240-244.

<sup>19</sup> Najstarszy zespół tego typu tworzą pochodzące z 1611 roku rysunki Giovanniego Marii Filippiego dla kościoła luterańskiego pw. św. Trójcy na Malej Stranie w Pradze (obecnie pw. Matki Bożej Zwycięskiej). Na temat rysunku: Josef Forbelsky, Jan Royt i Mojmir Horyna, *The Holy Infant of Prague*, Praha 1992, 71-82; Pavel Vlček i Ester Havlová, *Praha 1610–1700. Kapitoly o architektuře raného baroka*, Praha 1998, 19-22; Vlček (2010), 253; Richard Biegel, "Plan for the Church of the Holy Trinity in the Lesser Town, Prague", w: *Karel Škréta 1610–1674. His Work and his Era*, red. Stolarová Lenka i Vlnas Vít, kat. wyst., Praha 2010; Jakub Bachtík i Petr Macek, "Giovanni Maria Filippi", w: *Barokní*



artystyczna. Projektowany kościół zdecydowanie wyróżnia się pod względem architektonicznym na tle sakralnej architektury ryglowej Śląska do połowy XVII wieku<sup>20</sup>. Łączy przy tym w sobie elementy tradycyjne dla tego obszaru z takimi, które były wówczas obce lokalnej praktyce architektonicznej. Wśród pierwszej grupy znajduje się zastosowana w projekcie konstrukcja szkieletowa, która pojawiła się na Śląsku zapewne w XIII wieku wraz z osadnictwem zachodnim<sup>21</sup>. Przez kolejne stulecia na najgęściej zaludnionych obszarach Śląska stanowiła ona podstawową metodę wznoszenia budowli gospodarczych, mieszkalnych i sakralnych. W momencie powstania omawianego projektu budowle szkieletowe stanowiły istotny składnik krajobrazu architektonicznego Wrocławia, na przedmieściach będąc zjawiskiem nieomal wyłącznym. W obrębie tych przedmieści oraz podmiejskich wsi istniało wówczas siedem kościołów szkieletowych – sześć luterańskich i jeden katolicki<sup>22</sup>. Już w pierwszym artykule naukowym omawiającym twórczość Saebischa wskazano, że konstrukcje szkieletowe były ważnym elementem jego twórczości, co najmniej projektowej<sup>23</sup>. Z lat 30. XVII wieku pochodzą, niezachowane obecnie<sup>24</sup>, projekty Saebischa dla "mniejszych i większych dworców w fachwerku w Marszowicach, Zacharzycach i Prochowicach<sup>25</sup>, rezydencji letnich ("*Lusthaus*") śląskiej szlachty oraz kościołów wiejskich"<sup>26</sup> Burgemeister podaje, że wśród nich miał istnieć m.in. projekt dla kościoła w podlegających wrocławskiej radzie miejskiej Swojczycach (obecnie we Wrocławiu)<sup>27</sup>. Wiadomo, że w 1630 roku rozpoczęto jego rozbudowę, polegającą na dodaniu niewielkiej, kwadratowej w rzucie nawy o konstrukcji szkieletowej, do starszego prezbiterium<sup>28</sup>. Właściwie bezstylowy charakter przebudowy, a także późniejsze przekształcenia budynku nie pozwalają stwierdzić, czy została ona oparta o przywoływane projekty Saebischa. Pośród znanych nam szkieletowych budynków obszaru sprzed Wojny Trzydziestoletniej

---

*architektura v Čechách*, red. Petr Macek, Jakub Bachtík i Richard Biegel, Praha 2015, 61-69: 63-65; Uličný (2017), 911-916;

<sup>20</sup> Najszerszy przegląd śląskiej nowożytnej architektury drewnianej przedstawiono w: Catharine Hof, *Holzkirchen in Schlesien. Untersuchungen an Holzkonstruktionen des 16. bis 18. Jahrhunderts in der Woiwodschaft Waldenburg*, Karlsruhe 1999.

<sup>21</sup> Jerzy Piekalski, "Początki budynków o konstrukcji szkieletowej na terenie Środkowej Europy", w: *Archaeologia Historica Polona* 3 (1996), 73-86.

<sup>22</sup> Hanna Górka, "Wrocławskie kościoły o drewnianej konstrukcji szkieletowej", w: *Architektura Wrocławia, 3: Świątynia*, red. Jerzy Rozpędowski, Wrocław 1997, 145-159.

<sup>23</sup> Ludwig Burgemeister, "Zwei Breslauer Architekten des 17. Jahrhunderts", w: *Schlesische Zeitung* z 5 lutego 1903.

<sup>24</sup> Datowanie wskazanych projektów podał Gretschel (1916), 5.

<sup>25</sup> Identyfikacja każdej z powyższych miejscowości jest niepewna. Nie wiadomo, czy *Marschwitz* odnosi się do Marszowic Oławskich czy też do Marszowic stanowiących obecnie dzielnicę Wrocławia. We wskazanych przez Gretschela Prochowicach (Parchwitz) znajdowała się murowana siedziba feudała, co poddaje w wątpliwość zasadność budowania tam dworu szachulcowego. Wydaje się zatem, że Gretschel niepoprawnie odczytał w źródłach nazwę miejscowości. Zakładając, że najbardziej prawdopodobną lokalizacją realizacji Saebischa są podwrocławskie wsie, może tu chodzić np. o Strzeganowice (Paschwitz), Pasterzyce (Pasterwitz), lub Pasikurowice (Paschkerwitz). Burgemeister, podający analogiczną jak Gretschel enumerację dzieł Saebischa w miejsce Zacharzyc (Sacherwitz) wskazał Zakrzyce (Sagschütz).

<sup>26</sup> Burgemeister (1903).

<sup>27</sup> Burgemeister (1903); Arkadiusz Dobrzyniecki, "Kościół parafialny św. Jacka na Swojczycach," w: *Atlas architektury Wrocławia*, T. 1, red. Jan Harasimowicz, Wrocław 1997, 47.

<sup>28</sup> *Die Kunstdenkmäler der Stadt Breslau. Bd. 3. Die kirchlichen Denkmäler der Altstadt (Fortsetzung) und des erweiterten Stadtgebietes. Die Friedhöfe*, red. Ludwig Burgemeister i Günther Grundmann, Breslau 1934, 159-162.

zaprojektowany przez Saebischa kościół wyróżnia się jednak rozmiarami<sup>29</sup>, a także niespotykanym w budynkach o takiej konstrukcji bogactwem detalu naśladującego formy kamieniarskie, dodatkowo o stylistyce nietradycyjnej dla śląskiej architektury sakralnej.

[7] Kościół został zaprojektowany dla luteran, na co wskazywałby już sam kontekst historyczny, a co potwierdzają układ przestrzenny budowli i sposób rozwiązania elementów jej wyposażenia. W szczególności charakterystycznie rozwiązano tzw. luterzańską triadę liturgiczną<sup>30</sup>. Okazała nastawa ołtarzowa odsunięta jest od wielobocznego zamknięcia prezbiterium, usprawniając udzielanie komunii *sub utraque specie*. Dzięki takiemu rozwiązaniu wierni otrzymawszy hostię po prawej stronie ołtarza obchodzili go od tyłu, by przyjąć po jego lewej stronie kielich z winem<sup>31</sup>. Typowe jest również centralizujące umieszczenie ambony, a także wyeksponowanie umieszczonej na stopniu kielichowej chrzcielnicy, pozwalającej na odbycie chrztu przed całą gminą. Zastosowanie empor zarówno w korpusie nawowym jak i przy prezbiterium, a przy tym wyróżnienie i nadanie bardziej efektownego kształtu architektonicznego tym drugim, jest kolejną egzemplifikacją tradycji budowlanej zaistniałej na Śląsku wraz z wprowadzeniem reformacji. Współczesnym przykładem takiego schematu jest choćby słynny dzięki swemu wyjątkowej klasy artystycznej wyposażeniu kościół w podwrocławskiej Żórawinie (1600–1605)<sup>32</sup>. Rozbudowane, symetryczne empory przyprezbiterialne pojawiły się w wiązonym z Saebischem kościele (rozbudowa ok. 1623) w śląskiej Starej Kamienicy (niem. Altkemnitz), leżącej nieopodal Jeleniej Góry<sup>33</sup>. Niemniej pomimo tych podobieństw do architektury z obszaru Śląska, próżno szukać na tym obszarze wzorców dla zaproponowanych przez Saebischa rozwiązań detalu architektonicznego czy całościowej kompozycji kościoła. Poszukiwania potencjalnych wzorów dla jego form rozpocząć trzeba od konstatacji, że zdaje się on być propozycją przetransformowania wzorców monumentalnej architektury murowanej na strukturę o konstrukcji drewnianej. Wskazują na to m.in. okazałość i złożoność programu architektonicznego, czy liczne zastosowania detalu nieznanego w architekturze słupowo-ramowej, a wywodzącego się z architektury murowanej. Podobne naśladownictwa architektury murowanej, nawet w przypadkach niezwykle efektownych, były daleko idącymi redukcjami, szczególnie ze względu na ograniczenia wynikające z zastosowanej technologii. Świetnym tego przykładem jest kościół w Mnichowie (1765–1770) – dalece zredukowana 'kopia' kościoła pw. św. Anny w Krakowie (1689–1703)<sup>34</sup> (il. 8).

<sup>29</sup> Długość zewnętrzna kościoła 24,8 m, szerokość zewnętrzna korpusu 12 m, z ryzalitami – 16,12 m, szerokość nawy głównej 6,9 m.

<sup>30</sup> Harasimowicz, (1983), 346.

<sup>31</sup> Katarzyna Cieślak, *Między Rzymem, Wittenbergą a Genewą. Sztuka Gdańska jako miasta podzielonego wyznaniowo*, Wrocław 2000, 109; Paweł Banaś, "Studia nad śląską architekturą protestancką 2. połowy XVII wieku", w: *Roczniki sztuki śląskiej* 8 (1971), 35-89: 66; Maria Deiters, "Epitaphs in Dialogue with Sacred Space: Post-Reformation Furnishings in the Parish Churches of St Nikolai and St Marien in Berlin", w: *Lutheran Churches in Early Modern Europe*, red. Andrew Spicer, London and New York 2012, 63-96: 77.

<sup>32</sup> Piotr Oszczanowski, *Casus Żórawiny. Kościół Trójcy Świętej w Żórawinie około 1600 roku*, Żórawina 2007, 69. Liczne przykłady podobnych realizacji omówione zostały w: Banaś (1971), 66.

<sup>33</sup> Jan Harasimowicz, "Reußendorf - Greiffenberg - Altkemnitz: drei evangelische Pfarrkirchen der Familie Schaffgotsch im schlesischen Gebirgsland", w: *Das Haus Schaffgotsch: Konfession, Politik und Gedächtnis eines schlesischen Adelsgeschlechts vom Mittelalter bis zur Moderne*, red. Joachim Bahlcke, Ulrich Schmielewski i Thomas Wunsch, Freiburg 2010, 267-290.

<sup>34</sup> Michał Kurzej, *Siedemnastowieczne sztukaterie w Małopolsce*, Kraków 2012, s. 407.



8 Kościół pw. św. Anny w Krakowie, 1689–1703 (fot. Zygmunt Put - Wikimedia Commons, 2018); kościół pw. św. Szczepeana w Mnichowie, 1755–1760 (fot. Michał Kurzej, 2017)

[8] Podjęty przez Saebischa model luterańskiej świątyni emporowej ma genezę leżącą w pierwszych protestanckich realizacjach na terenie Niemiec, tj. w kaplicach zamkowych, jak w Torgau (1544), czy szczególnie w pseudohalowej kaplicy na zamku Augustusburg koło Chemnitz (1568–1572)<sup>35</sup>. Ten wpływowi wzór architektoniczny doczekał się szybko licznych adaptacji i przekształceń<sup>36</sup>, spośród których projekt Saebischa najbliższy jest grupie okazałych, podłużnych, emporowych kościołów parafialnych powstałych około roku 1600<sup>37</sup>. Obwiedzione od trzech stron emporami, charakteryzują się znacznie wyodrębnionymi prezbiteriami, które flankują wyróżnione architektonicznie loggie, oddzielne od empor nawowych i mające własną komunikację pionową. Taki układ ma m.in. utrzymany w średniowiecznej tradycji architektonicznej, budowany od 1607 roku kościół Mariacki w Wolfenbüttel<sup>38</sup> (il. 9A). Do dziś jest tam zachowane również modelowe rozplanowanie funkcjonalno-liturgiczne prezbiterium, które jest podniesione o stopień, z wyeksponowaną centralnie chrzcielnicą osadzoną przy loggi ambony, oraz zawiera ołtarz z obejściem w wielobocznym zamknięciu apsydy - te elementy można odnaleźć także w projekcie Saebischa. Dziełami tego nurtu, którym projekt jest jeszcze bliższy, są zrealizowane we włoskim *modusie* architektonicznym kościoły<sup>39</sup>: pseudobazylikowy w Klagenfurcie (1580–1591)<sup>40</sup> (il. 9B) i halowy kościół dworski w Neuburgu

<sup>35</sup> Ernst Badstübner, "Die Rezeption von Schlosskapellen der Renaissance im protestantischen Landkirchenbau. Schmalkalden und die hessische Herrschaft", w: *Protestantischer Kirchenbau der Frühen Neuzeit in Europa. Grundlagen und neue Forschungskonzepte / Protestant Church Architecture in Early Modern Europe. Fundamentals and New Research Approaches*, red. Jan Harasimowicz, Regensburg 2015, 257-270.

<sup>36</sup> Wczesnym przykładem ewolucji w nurcie, do którego nawiązał Saebisch jest kościół pw. św. Jerzego w Eisenach (1558–1561).

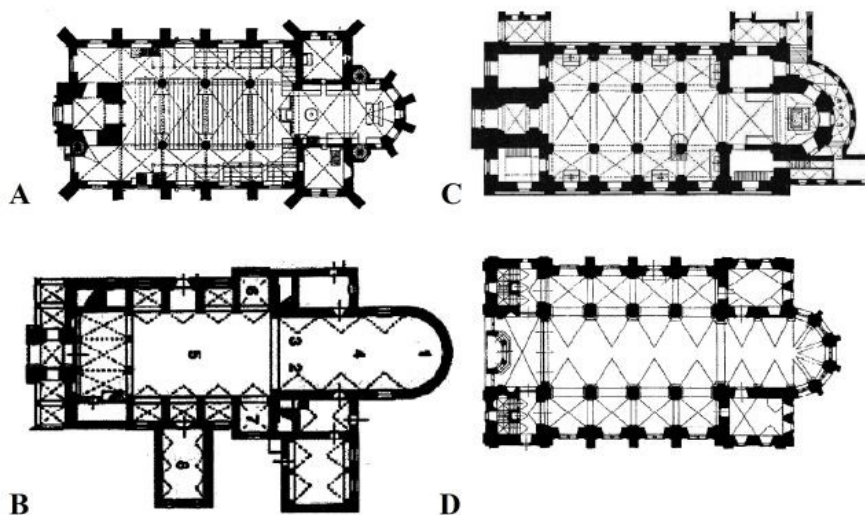
<sup>37</sup> Jan Harasimowicz, "Longitudinal, Transverse or Centrally Aligned? In the Search for the Correct Layout of the 'Protesters' Churches", w: *Periodica Polytechnica Architecture* 48 (2017), no 1, 1-16: 5-6.

<sup>38</sup> Horst Appuhn, "Die Marienkirche in Wolfenbüttel. Zu ihrem ikonographischen Programm", w: *Niederdeutsche Beiträge zur Kunstgeschichte* 9 (1970), 137-142.

<sup>39</sup> Harasimowicz (2017), 5.

<sup>40</sup> Wilhelm Deuer, "Die protestantische Dreifaltigkeitskirche in Klagenfurt und ihre Umwidmung in eine Jesuitenkirche", w: *Katholische Reform und Gegenreformation in Innerösterreich 1564–1628*, red. France Martin Dolinar et al., Klagenfurt 1994, 637-654.

nad Dunajem<sup>41</sup> (1607–1618) (il. 9C), oba przejęte na początku XVII wieku przez jezuitów. W obu przestrzenie empor nad nawami bocznymi zostały dociągnięte do nawy głównej, przez co ich arkady tworzą elewacje wewnętrzne podkreślające podłużny charakter świątyni i ujednoczenie przestrzeni na osi głównej kościoła. O ile w odniesieniu do tych świątyń można mówić wyłącznie o podobieństwach w zakresie układu architektoniczno-funkcjonalnego, podkreślającego wpisywanie się projektu Saebischa w szerszy kontekst prestiżowych fundacji luterzańskich<sup>42</sup>, czy o wspólnych ogólnych tendencjach stylistycznych, to jako dalece bliższy, *de facto* będący bezpośrednim i głównym wzorcem, należy wskazać praski kościół Salwatora na Starym Mieście<sup>43</sup> (il. 9 D).



9 Plany kościołów: A) Kościół pw. NMP, Wolfenbüttel; B) Kościół pw. św. Trójcy, Klagenfurt; C) Kościół dworski w Neuburgu nad Dunajem; D) Kościół pw. św. Salwatora, Praga. (Reprod. za: A) Gustav von Bezold, *Die Baukunst der Renaissance in Deutschland, Holland, Belgien und Dänemark*, Leipzig 1908, 129; B) [https://www.kath-kirche-kaernten.at/pfarren/detail/C3074/ein\\_fuehrer\\_durch\\_die\\_domkirche](https://www.kath-kirche-kaernten.at/pfarren/detail/C3074/ein_fuehrer_durch_die_domkirche) [dostęp: 12.2.2021]; C) Alfred Schröder, "Die Hofkirche in Neuburg a.D. Ein Beitrag zur Geschichte der Spätrenaissance in Süddeutschland", in: *Die christliche Kunst. Monatsschrift für alle Gebiete der christlichen Kunst und der Kunstwissenschaft sowie für das gesamte Kunstleben*, München 1904–1930, Bd. 2, 206-215: 208; D) *Praha 1437–1610*, red. Pavel Kalina i Jiří Kotatko, Praha 2011, 163)

[9] Praski Salwator, budowany równoległe z małastrańskim kościołem luterzańskim pw. św. Trójcy<sup>44</sup> w efekcie wydania przez Rudolfa II *Listu majestatycznego*, był przeznaczony pod użytek niemieckiego

<sup>41</sup> Jeffrey Chipps Smith, "The Architecture of Faith: Lutheran and Jesuit Churches in Germany in the early Seventeenth Century", w: *Protestant Church Architecture of the 16th-18th Centuries in Europe*, red. Jan Harasimowicz, Regensburg 2015, 161-170: 170.

<sup>42</sup> Na temat odrębności architektonicznej najbardziej prestiżowych fundacji architektonicznych na terenie Czech od większości przedsięwzięć budowlanych zob. Ondřej Jakubec, "Modalita a konfesionalita sakrálních staveb v českých zemích 16. a počátku 17. století", w: *In puncto religionis: konfesní dimenze předbělohorské kultury Čech a Moravy*, red. Kateřina Horníčková i Michal Šroněk, Praha 2013, 49-72.

<sup>43</sup> W starszej literaturze za projektodawcę kościoła uchodził Giovannii Maria Filippi (Jarmila Krčálová, "Architektura doby Rudolfa II" w: *Dějiny českého výtvarného umění*. (vol. II/1) *Od počátků renesance do závěru baroka*, red. Jiří Dvorský, Praha 1989, 160-181: 171; Vlček/Havlová (1998), 24); inni autorzy wskazują na Giovanniego Battistę Bussiego – (Uličný (2017), 916) lub Giovanniego Domenica de Barifis (Richard Biegel, "Architektonická pluralita na rudolfinském dvoře", w: Macek/Bachtík/Biegel (2015), 57).

mieszczactwa ewangelickiego<sup>45</sup>. Obie budowy miały niezwykle prestiżowy wydźwięk i były finansowane z kolekt prowadzonych na terenie całego cesarstwa<sup>46</sup>. Fundatorami kościoła pw. Salwatora byli m.in. książęta Unii Szmalkaldyjskiej, oraz grupa ok. 90 hrabiów, z których część pochodziła z terenu Śląska, a także liczne miasta, w tym Wrocław, Brzeg, Oława, Legnica, Świdnica czy Jawor<sup>47</sup>. Konstrukcja kościoła była ukończona zapewne w 1612 roku, konsekracji dokonano w 1614, a w 1624 przeszedł on w ręce paulinów<sup>48</sup>. Odmienne od odważnego architektonicznie kościoła małastrańskiego, określonego niedługo po konsekracji przez nuncjusza papieskiego Carlo Caraffę jako "bello, capace et fabricato all'Italiana"<sup>49</sup>, świątynia pw. Salwatora opiera się na sile lokalnej tradycji<sup>50</sup>. Konwencjonalny model gotyckiej, trójnawowej bazyliki z wyodrębnionym, pięciobocznym prezbiterium został jednak twórczo przetworzony z użyciem stylistyki nowożytniej<sup>51</sup>. I tak np. przypory kościoła przybrały formę pilastrów, niosących antykizujący gzyms konsolowy, a wprowadzone obramienia otworów reprezentują stylistykę jednoznacznie włoską<sup>52</sup> (il. 10). Pięciobocznie zamknięte prezbiterium rozświetlone wysokimi oknami, dzięki prześwitowi równemu głównej nawy, tworzy wraz z nią zunifikowaną przestrzeń, zróżnicowaną głównie poprzez odmienne proporcje pilastrów rozdzielających przęsła (il. 11).

---

<sup>44</sup> Kamień węgielny na Malej Stranie wkopano 20 czerwca 1611 roku, na Starym Mieście 5 dni później: Uličný (2017), 911.

<sup>45</sup> Vlček/Havlová (1998), 22.

<sup>46</sup> Georg Skalecki, *Deutsche Architektur zur Zeit des Dreissigjährigen Krieges. Der Einfluss Italiens auf das deutsche Bauschaffen*, Regensburg 1989, 45-48.

<sup>47</sup> Finansowe aspekty budowy tego kościoła zostały przedstawione w publikacji: Rudolf Schreiber, *Das Spenderbuch für den Bau der protestantischen Salvatorkirche in Prag 1610–1615*, Freilassing-Salzburg 1956 (= Forschungen zur Geschichte und Landeskunde der Sudetenländer 3).

<sup>48</sup> Uličný (2017), 911-922.

<sup>49</sup> Kai Wenzel, "Konfese a chrámová architektura. Dva luteránské kostely v Praze v předvečer třicetileté války. 1. díl", tłum. Tomáš Rataj, w: *Pražský sborník historický* 36 (2008), 31-104: 32.

<sup>50</sup> Uličný (2017), 916.

<sup>51</sup> Kościół św. Salwatora w Pradze uzyskał wieżę dopiero w roku 1624, po przejęciu przez oo. Paulinów: Vlček (2010), 256. Jest wysoce prawdopodobne, że również dopiero z tego okresu pochodzi ostrołukowy wykrój okien prezbiterialnych: Vlček/Havlová (1998), 19.

<sup>52</sup> Biegel (2015), 57.





10 Kościół pw. św. Salwatora, Praga, 1611–1614, widok od strony północno-wschodniej (fot. Tanita Ciesielska)

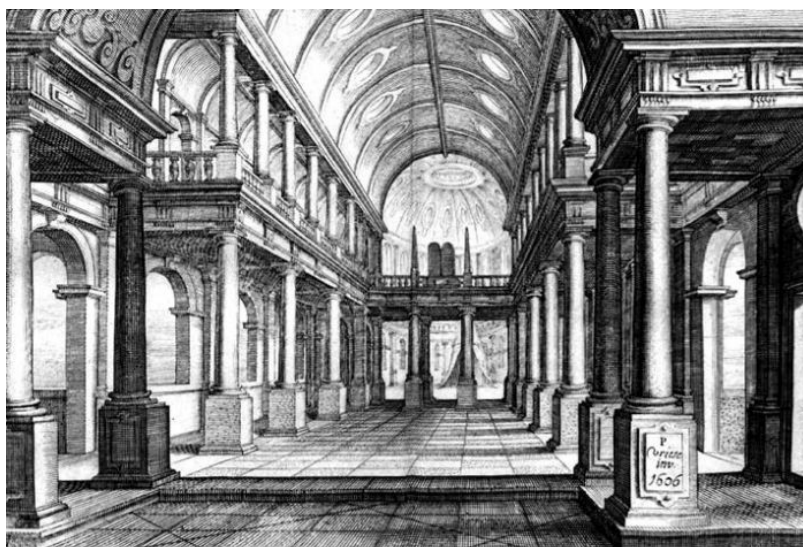


11 Kościół pw. św. Salwatora, Praga, 1611–1614, widok na prezbiterium (fot. Marek Świdrak)

[10] Prezbiterium flankują kubiczne kompartymenty mieszczące okazałe loggie i prowadzące do nich szerokie, zabiegowe schody. Ta partia kościoła jest ozdobiona od zewnątrz wydatnymi, aediculowymi obramieniami okien. Nad nawami bocznymi rozciągają się okazałe empory wpisane pomiędzy przyprezbiterialne loggie i umieszczone w partii zachodniej klatki schodowe. Komunikacja pionowa dla empor nawowych została zapewniona przez szerokie klatki schodowe umieszczona przy narożnikach fasady i doświetlone niewielkimi, rozstawionymi rytmicznie okienkami. Przypisać trzeba, że wśród powyższych licznych i bliskich podobieństw układu i dyspozycji przestrzeni, brak jest form skopiowanych identycznie. Wynika to z faktu, że omówione elementy podległy dostosowaniu koniecznemu ze względu na transformację technologiczną zaproponowaną przez Saebischa. Jednak bodaj jedyne detale, które nie

musiały jej podlec – metaloplastyczne krzyże koronujące szczyty dachu kościoła – wydają się mieć w projekcie Saebischa formę tożsamą z tą, którą wprowadzono w praskim kościele pw. św. Salwatora.

[11] Mając powyższą tezę na uwadze, trzeba podkreślić, że projekt Saebischa jest dalekim i twórczym przetworzeniem praskiego wzoru. Podstawowe różnice między oboma budynkami wynikają głównie z techniki wykonania – ze względu na technikę murowaną kościół Salwatora ma zupełnie inną skalę i stosowne do niej rozwiązania szczegółowe. Redukcji uległ układ – z bazylikowego na pseudobazyliowy. Wynikłe z tego uproszczenia ograniczenie ilości źródeł światła pogłębia usunięcie okien naw bocznych, przez co dobrze doświetlona jest oś kościoła, co wzmacnia jej unifikację. Wrocławski architekt wprowadza ponadto m.in. inną stylistykę porządkową, dystansując tym jednak projekt od tradycji architektury szkieletowej. Kościoły wykonane z muru pruskiego nie były w zasadzie wypełniane detalami architektonicznymi charakterystycznymi dla architektury i kamieniarki renesansowej. Tymczasem w rozwiązaniach zaproponowanych przez Saebischa można odnaleźć ich oczywistą recepcję, choć miały być wykonane z imitującego kamień drewna. Źródłem dla wielu rozwiązań szczegółowych są wzorce pochodzące z traktatów architektonicznych. Formy obramień prześwietów przyprezbiterialnych łóż, udające kamienny detal charakterystyczny raczej dla architektury świeckiej, wykorzystują motyw serliany częsty w projektach zarówno samego Serlia<sup>53</sup> jak też Palladia<sup>54</sup>. Struktura architektoniczna korpusu nawowego, o dwóch kondygnacjach kolumn wspierających architrawy, może przypominać takie XVI-wieczne rozwiązania jak te obecne w rzymskim Palazzo Massimo alle Colonne (1532–1536), w Palazzo Chiericati w Vicenzy (od 1550), czy te z pałacu Karola V w hiszpańskiej Granadzie (1527–1550). Prawdopodobnie jednak wzorcem były wnętrza architrawowych świątyń emporowych Hansa Vredemana de Vriesa (il. 12).



12 Hendrik Hondius wg rys. Hansa Vredemana de Vriesa, Wnętrze świątyni, w: *La haulte & fameuse science, consistante en cinq manieres d'édifices ou fabriques c'est a scavoir, en Toscane, Dorique, Ionique, Corinthiaque, &*

<sup>53</sup> Np. w rysunkach do dekoracji rustykalnej i porządku doryckiego: Sebastiano Serlio, *Regole generali di architettura sopra le cinque maniere de gliedifici : cioè, thoscano, dorico, ionico, corinthio, et composito, con gliessempi dell'antiquita, che per la maggior parte concordano con la dottrina di Vitruuio*, wyd. Francesco Marcolini Da Forli, Venezia 1537, tabl. XXXIII-XXXVI.

<sup>54</sup> Np. w projekcie bazyliki w Vicenzy Andrea Palladio, *I Quattro Libri Dell'architettura. Pars Tertia*, wyd. Domenico de' Franceschi, Venezia 1570, 43.

*Composee*, La Haye 1606, tabl. AA, Bibliothèque nationale de France, département Réserve des livres rares, V 1996 (gallica.bnf.fr / BnF)

[12] Inaczej niż w powyższych przykładach operujących klasycznym modusem, Saebisch zrezygnował z superpozycji porządków, w obydwu kondygnacjach wprowadzając porządek tokański. Rozwiązanie takie ma swoje antecendencje w czeskiej architekturze XVI wieku. Zastosowano je między innymi w krużgankach zamków w Velkých Losinach (1580–1589) i Opočnie (1560–1567)<sup>55</sup>. Występuje ono również w budynkach projektu Baldassare Maggiego – na zamku w Telczu na Morawach (do 1580), czy w południowoczeskim Jindřichůvym Hradcu (od 1581), gdzie zastosowano również serlianę<sup>56</sup>. Projekty Palladia mogły być również źródłem zaproponowanego w projekcie stosunkowo rzadkiego motywu, jakim jest fasadowe okno termalne<sup>57</sup>, ale trzeba tu podkreślić fakt, że może to być cytat z kolejnej ważnej luterańskiej świątyni w Pradze, tj. ze wspomnianego już małastrańskiego kościoła pw. św. Trójcy (il. 13).

[13] Liczne z motywów widocznych w projekcie są stałym elementem w twórczości Saebischa. Ujednolicony porządek tokański przedstawił również w projekcie trójkondygnacyjnej zamkowej kaplicy w Siedlisku z 1616 roku<sup>58</sup> (il. 14).



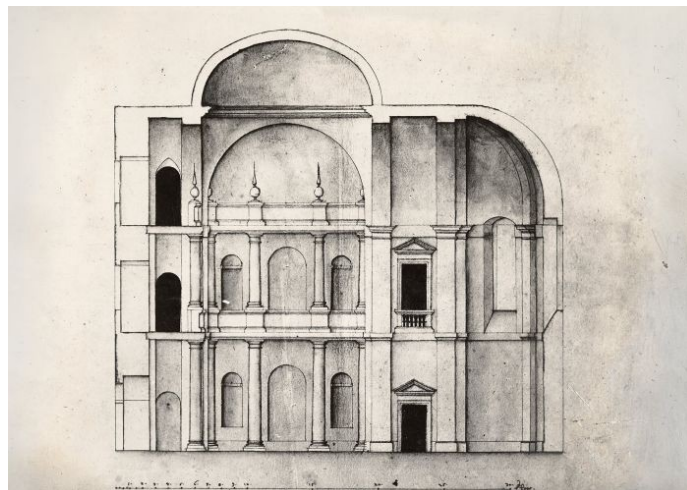
13 Giovanni Maria Filippi (?), *Projekt kościoła pw. św. Trójcy na Malej Stranie*, 1611, tusz i akwabela na papierze, 37,2 × 153,6 cm. Muzeum Miejskie w Pradze, nr inw. 8855 (źródło: <https://staromestska-poprava.muzeumprahy.cz/exekuce/nabozenske-konfese-v-predbelohorske-praze/>)

<sup>55</sup> Jarmila Krčálová, "Renesanční architektura v Čechách a na Moravě" w: *Dvorský* (1989), 6-69.

<sup>56</sup> Jarmila Krčálová, *Renesanční stavby Baldassara Maggiho v Čechách a na Moravě*, Praha 1986, 51-70.

<sup>57</sup> Zob. Wojciech Kret, "Problematyka artystyczna kościoła OO. Kamedułów na Bielanych pod Krakowem. *Geneza–Charakterystyka–Oddziaływanie*", w: *Kwartalnik Architektury i Urbanistyki* 12 (1967), no. 3-4, 23-55: 35-39.

<sup>58</sup> Grundmann (1970), 115. Później rysunki te omawiane były w: Henry-Russell Hitchcock, *German Renaissance architecture*, Princeton 1981, 350; Róża Kašinowska, *Architektura rezydencjonalna powiatu nowosolskiego*, Nowa Sól 2003, 172-200.



14 Valentin von Saebisch, *Projekt przekroju kaplicy zamkowej w Siedlisku*, 1616 (Reprod. za: Günther Grundmann, *Der evangelische Kirchenbau in Schlesien*, Frankfurt am Main 1970, 115)

[14] Typowa już na ziemiach czeskich<sup>59</sup> reprezentacyjna klatka schodowa o układzie dwubiegowym była dla Śląska motywem awangardowym, wprowadzanym tam właśnie przez Saebischa<sup>60</sup>. Zastosował ją m.in. w ratuszu wrocławskim – jego potwierdzonym archiwalnie dziele<sup>61</sup>; znajdziemy ją również w zamkach w Siedlisku<sup>62</sup> i w Świnach<sup>63</sup>, a także w pałacu w Starej Kraśnicy<sup>64</sup>, z którymi należy łączyć jego postać. Projekt fasady kościoła nosi pod względem proporcji i dużego okna termalnego bardzo dalekie podobieństwo do centralnej partii fasady kościoła pw. Wniebowzięcia NMP na Bielanych pod Krakowem<sup>65</sup> (il. 15), dla którego

<sup>59</sup> Na temat pojawienia się nowych modeli komunikacji wertykalnej w architekturze czeskiej zob. Jarmila Krčálová, "Česká renesanční schodiště", w: *Umění* 31 (1983), 97-114.

<sup>60</sup> Zapóźniony przeszczep takich rozwiązań na Śląsk wskazano w: Ewa Różycka-Rozpędowska, "Późnorenesansowe dwory śląskie. Z badań nad architekturą świecką XVI–XVII w.", w: *Sztuka około 1600 (Materiały Sesji Stowarzyszenia Historyków Sztuki zorganizowanej przy współpracy Wydziału Kultury Prezydium Wojewódzkiej Rady Narodowej w Lublinie)*, red. Teresa Hrankowska, Warszawa 1974, 247-292. Autorka związała przy tym w jedną grupę najwcześniejsze realizacje tego typu, nie łącząc ich jednak z konkretnym architektem, którego przy obecnym stanie wiedzy można identyfikować z Valentinem von Saebischem.

<sup>61</sup> Ludwig Burgemeister, *Das Breslauer Rathaus*, Breslau 1913, 11; Gretschel (1916).

<sup>62</sup> Kąsinowska (2003), 194-196.

<sup>63</sup> Oszczanowski/Gromadzki (1995), 109-110; Bożek-Leszczczyk (2015), 161.

<sup>64</sup> Różycka-Rozpędowska (1974), 247-292.

<sup>65</sup> Adam Małkiewicz, "Zespół architektoniczny na Bielanych pod Krakowem (1605–1630)", w: *Zeszyty Naukowe Uniwersytetu Jagiellońskiego. Prace z Historii Sztuki* 1 (1962), 143-183; Adam Małkiewicz, "Wenanty da Subiaco – Andrea Spezza – Walenty von Saebisch. Z problematyki historycznej kościoła na Bielanych pod Krakowem", w: *Biuletyn Historii Sztuki* 33 (1971), 202-205; Adam Małkiewicz, "Z historycznej i artystycznej problematyki kościoła kamedułów na Bielanych pod Krakowem", w: *Zeszyty Naukowe Uniwersytetu Jagiellońskiego. Prace z Historii Sztuki* 10 (1972), 83-107; Kret (1967), 23-55; Maria Brykowska, "Pustelnie i architektura zakonu kamedułów w pierwszej połowie XVII w., w świetle nowych badań", w: *Kameduli w Warszawie 1641–2016. 375 lat fundacji eremu na Bielanych*, red. Karol Guttmejer i Anna Czyż, Warszawa 2016, 75-98.



Saebisch miał sporządzić nieznane dziś projekty<sup>66</sup>, a także fasady kościoła pw. Wniebowzięcia NMP w Brodach (Kalwarii Zebrzydowskiej), niedawno mu przypisanego<sup>67</sup> (il. 16).



15 Kościół pw. Wniebowzięcia NMP, Bielany pod Krakowem, fasada 1609–1630 (fot. Marek Świdrak)



16 Kościół pw. Wniebowzięcia NMP w Brodach (Kalwarii Zebrzydowskiej), 1611–1615, 1623–1630 (fot. Marek Świdrak)

## Znaczenie i funkcja projektu Valentina von Saebischa

[15] Jak już zostało to wyżej zaznaczone, projekt Saebischa jest jednym z najstarszych zachowanych kompletów rysunków projektowych obejmujących rzut, elewację główną i boczną wzbogacone o przekrój budynku. O ile rysunki pokazujące przekrój fortyfikacji publikował już Albrecht Dürer<sup>68</sup>, to w odniesieniu do architektury cywilnej i sakralnej przekroje zaczęły się popularyzować w Europie Środkowej dopiero od

<sup>66</sup> Stanisław Tomkowicz, "Sprawozdanie z posiedzenia PAU z dnia 4 września 1915 roku", w: *Prace Komisji Historji Sztuki PAU 2* (1922), 17.

<sup>67</sup> Świdrak (2013), 29-62.



początku XVII wieku; często stosował je m.in. Heinrich Schickhardt (1558–1635)<sup>69</sup>. Z 1616 roku pochodzą wspomniane wyżej przekrój i plan dla kaplicy w Siedlisku autorstwa Saebischa, ale projekt ten pozbawiony jest rysunków elewacji zewnętrznych. Co wydaje się tu nieprzypadkowe, najstarszym tego typu kompletnym zestawem rysunków dla Europy Środkowej jest datowany na 1611 rok projekt małopolskiego kościoła pw. św. Trójcy autorstwa Giovanniego Marii Filippiego<sup>70</sup>. Oba projekty łączy podobny sposób ukazania, z zanczeniem drobnych detali i kolorowym lawowaniem, jednak, co znamienne, projekt Filippiego jest wzbogacony jeszcze o rysunek perspektywiczny. Dokładność wykonania omawianego tu projektu każe w nim widzieć dzieło 'prezentacyjne', bądź to przygotowane w bezpośrednim celu okazania go zamawiającemu fundatorowi, bądź stanowiące element zbioru o charakterze portfolio, przydatnego w rozmowach między architektem a potencjalnym inwestorem.

[16] Technologia konstrukcji oraz rozmiar kościoła, jego układ funkcjonalny, czy wreszcie charakter modeli, do których odwołał się Saebisch, zdają się wskazywać na związek powstania projektu z potencjalną fundacją realizowaną na potrzeby wiejskiej lub miejskiej gminy luterańskiej. Biorąc pod uwagę ówczesny kontekst historyczny wydaje się naturalne, że projekt Saebischa wpisuje się we współczesne mu standardy praskie – korzysta obficie z tamtejszych wzorców architektonicznych, odwołując się do stołecznego modelu kościoła parafialnego, na którego budowę przekazała składkę rada miejska Wrocławia i wobec architektury którego aprobatę wyraził sam cesarz Rudolf II<sup>71</sup>. Projekt wreszcie jest przygotowany zgodnie z obowiązującym w Pradze warsztatem wykonawczym. Ze względu na cesarski prestiż architektura kręgu dworu praskiego była wysoce pożądana na terenie cestarstwa, czego świetnym przykładem jest np. zatrudnienie przez Filipa Ludwika Wittelsbacha Josepha Heintza<sup>72</sup>, jak również przyjęcie praskich wzorców przez architektów takich jak Elias Holl, Jakob Wolff i Heinrich Schickhardt<sup>73</sup>. Odwołanie się przez Saebischa do architektury praskiej zrozumiałe jest również, gdy spojrzeć na grono jego zleceniodawców, którzy często byli silnie powiązani z Pragą i tamtejszym dworem. Zdobyte w Pradze obycie kulturowe i związany z nim poziom oczekiwań takich jego zleceniodawców, a także samo oddziaływanie artystyczne i prestiżowe praskiej architektury, znanej mu zapewne z autopsji<sup>74</sup>, zasadniczo wpłynęło na charakterystykę twórczości Saebischa. Jedno z jego najważniejszych dzieł – zamek w Siedlisku (Carolath) – został wybudowany dla Georga Schönaicha, od 1597 roku barona ("Freiherr"), którego w 1610 roku Rudolf II mianował radcą dworu, a w 1611 roku wice-

<sup>68</sup> Tobias Büchi, *Fortifikationsliteratur des 16. und 17. Jahrhunderts: Traktate deutscher Sprache im europäischen Kontext*, Basel 2015, 34-35.

<sup>69</sup> Sebastian Fitzner, *Architekturzeichnungen der deutschen Renaissance Funktion und Bildlichkeit zeichnerischer Produktion 1500–1650*, Köln 2015, 106.

<sup>70</sup> Zob. przypis 20.

<sup>71</sup> Uličný (2017), 916.

<sup>72</sup> Skalecki (1989), 20.

<sup>73</sup> Skalecki (1989), 67-85.

<sup>74</sup> Na temat Pragi jako celu podróży śląskich artystów zob. Piotr Oszczanowski, "Between Tradition and the Avant-Garde: On the Artistic Contacts between Prague and Wrocław around 1600", w: *Rudolf II, Prague and the World: Papers from the International Conference, Prague, 2–4 September, 1997*, red. Lubomír Konečný, Beket Bukovinská i Ivan Muchka, Praha 1998, 134-144; Piotr Oszczanowski, "Prague Goes to Wrocław: Two Notes on Artistic Contacts between the Capital of Silesia and Prague around 1600", w: *Studia Rudolphina 2* (2002), 54-57; Piotr Oszczanowski, "The Glamour of the Rudolphin Prague", w: *Silesia. A Pearl in the Bohemian Crown. History. Culture*, vol. 2, red. Mateusz Kapustka et al., Praha 2007, 155-169.

kanclerzem do spraw Śląska i Łużyc<sup>75</sup>. Dla Hansa Ulricha Schaffgotscha, jednego z najbogatszych ludzi na Śląsku, od 1616 roku podskarbiego ("Kaiserlicher Kämmerer") cesarza Macieja Habsburga<sup>76</sup>, Saebisch zaprojektował m.in. przebudowę zamku Gryf. Wiadomo również, że Valentin von Saebisch był autorem niezachowanych projektów dla kościołów w Krzepicach, Kłobucku i na podkrakowskich Bielanych<sup>77</sup>, stworzonych na zamówienie Mikołaja Wolskiego, marszałka wielkiego koronnego, który wyemigrował z Polski na czas panowania Stefana Batorego i przez 10 lat pełnił funkcję podczaszego na dworze Rudolfa II<sup>78</sup>, a później był głównym reprezentatem interesów Habsburgów w Polsce<sup>79</sup>.

[17] Czy omawiany tu projekt został jednak kiedykolwiek zrealizowany? Czy w ogóle te rysunki były przygotowane na konkretne zamówienie? Brak jest przesłanek historycznych lub ikonograficznych dla realizacji kościoła podobnego temu ukazanemu na projektach. Obecnie właściwie nic nie wiadomo na temat 'kościołów wiejskich' projektu Valentina von Saebischa, które, zgodnie z informacją podaną przez Karla Gretschela, dysponującego znacznie obszerniejszym zasobem archiwalnym, miały powstać w okolicach Wrocławia w latach 30. XVII wieku<sup>80</sup>. Wśród nielicznych zachowanych do naszych czasów śląskich kościołów tej epoki pewne podobieństwa z projektem Saebischa widoczne są w odbudowanym po zniszczeniu w 1643 roku kościele w Praczach Odrzańskich. Miejsowość ta należała do wrocławskiego szpitala św. Trójcy, dla którego rada miejska była "najwyższym opiekunem i zarządcą"<sup>81</sup>. Tym samym budowa tamtejszego kościoła podlegała Miejskiemu Inspektoratowi Kościelnemu i Szkolnemu. Saebisch, pełniący od 1634 roku funkcję architekta miejskiego, musiał więc co najmniej zaakceptować projekt kościoła w Praczach Odrzańskich. Niemniej ogólność występujących tu podobieństw do projektu, odnoszących się do techniki wykonania i układu funkcjonalnego, nie pozwala wysuwać wniosków atrybucyjnych.

## Podsumowanie

[18] Choć zapewne nigdy nie zrealizowany, omówiony projekt rzuca nowe światło na śląską architekturę sakralną początku XVII wieku., wypuklając przy tym rangę sylwetki artystycznej Saebischa. Przeczy on przy tym rzekomej ówczesnej "nadmiernej odległości Śląska od głównych ośrodków myśli architektonicznej"<sup>82</sup>. Skonstatować można, że projekt Saebischa jest zaskakującą i frapującą śląską odpowiedzią na widoczny na terenie Królestwa Czeskiego rozwój architektury luterańskiej spowodowany wydaniem Listu majestatycznego. Charakteryzuje się przy tym niezaobserwowanymi dotychczas w odniesieniu do Śląska

<sup>75</sup> Kąsinowska (2003), 182.

<sup>76</sup> Julius Krebs, *Hans Ulrich Freiherr von Schaffgotsch. Ein Lebensbild aus der Zeit des dreißigjährigen Krieges*, Breslau 1890, 7-10.

<sup>77</sup> Tomkowicz (1922), 17.

<sup>78</sup> *Der Hof Kaiser Rudolfs II: eine Edition der Hofstaatsverzeichnisse 1576–1612*, red. Jaroslava Hausenblasová, Praha 2002 (= *Fontes historiae artium* 9), 238.

<sup>79</sup> Ludwik Zarewicz, *Zakon Kamedułów, jego fundacye i dziejowe wspomnienia w Polsce i Litwie*, Kraków 1871, 163-165; Aleksandra Barwicka-Makula, *Od wrogości do przyjaźni. Habsburgowie austriaccy wobec Polski w latach 1587–1592*, praca doktorska napisana pod kierunkiem dr. hab. Ryszarda Skowrona, Katowice 2013, <https://www.sbc.org.pl/dlibra/publication/100959/edition/95002/content> (wejście: 20.05.2021) 84; Świdrak (2016), 97-117.

<sup>80</sup> Gretschel (1916), 5.

<sup>81</sup> Burgemeister/Grundmann (1934), 169-174.

<sup>82</sup> Harasimowicz (1983), 368.

walorami na polu znaczenia kulturowo-politycznego widocznego w skali i zakresie fundacji, jej wzorców architektonicznych i wreszcie standardów warsztatowych projektanta. Jest propozycją recepcji nowego, zagranicznego wzoru, w dodatku o nieznanym dla terenu Śląska, a chyba i na szerszym obszarze, bogactwie klasycznych form i detali architektonicznych (jak podziały architektoniczne, czy okno termalne) w budynku o takiej konstrukcji. Na zakończenie warto dodać, że projekt ten ma kluczowe znaczenie dla rozważań nad szerszą działalnością Saebischa, w tym jego udziałem w projektowaniu kamaldoli na podkrakowskich Bielanych. Biorąc pod uwagę dzieje projektu – podobnie jak reszta spuścizny rysunkowej po Valentinie, przeszedł on w ręce jego syna, Albrechta von Saebischa, projektanta kościołów w Głogowie, Jaworze i Świdnicy<sup>83</sup> – wydaje się, że powinien on zostać włączony do badań nad architekturą kościołów Pokoju, stanowi bowiem nieznanie dotychczas, a ważne ogniwo w procesie monumentalizacji luteranckich kościołów szkieletowych.

### O Autorze

Marek Świdrak jest doktorantem na Wydziale Historycznym Uniwersytetu Jagiellońskiego, gdzie przygotowuje dysertację na temat Valentina von Saebischa pod kierunkiem dra hab. Andrzeja Betleja. Absolwent prawa (mgr), historii sztuki (lic., mgr) i ochrony dóbr kultury (lic.). Naukowo zajmuje się nowożytną architekturą na terenie Europy Środkowej, prawem ochrony zabytków oraz zarządzaniem dziedzictwem kulturowym. Pracownik Międzynarodowego Centrum Kultury w Krakowie oraz asystent w Instytucie Historii Sztuki Uniwersytetu Jagiellońskiego. Członek Polskiego Komitetu Narodowego ICOMOS oraz Collegium Invisible.

### Recenzenci

Anonimowy, oraz Petr Uličný, Czeska Akademia Nauk, Praga

### Redakcja

Magdalena Łanuszka, Międzynarodowe Centrum Kultury w Krakowie

### Licencja

Creative Commons License CC-BY-NC-ND 4.0



---

<sup>83</sup> Banaś (1971), 52-66.