

Wydawnictwo „Centrum Europy”
Lwów

Jurij Biriulow

Nowe tendencje w architekturze, rzeźbie architektonicznej i zdobieniu wnętrz Lwowa 1905–1918

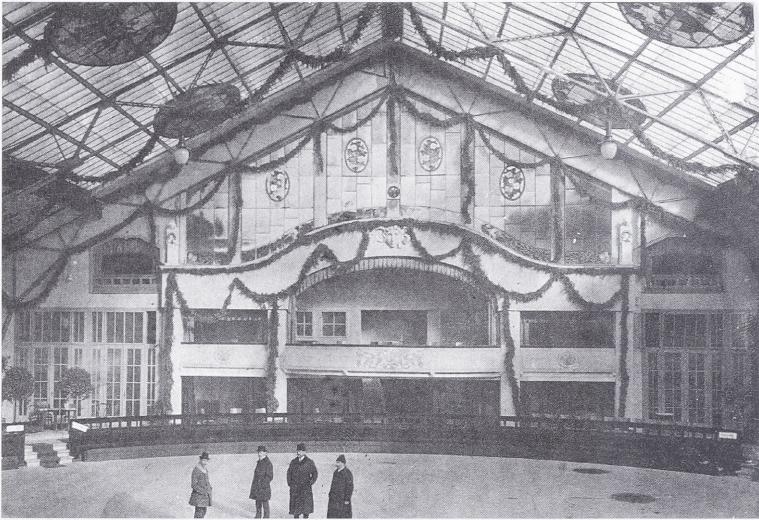
Po roku 1905 architektura lwowska, reprezentując jeszcze nurt secesji, coraz bardziej odczuwała powiew świeżych idei. Secesję „ornamentalną”, lubującą się w grze wykwintnych linii i groteskowych kształtów, około lat 1907–1908 zastąpiła secesja „racjonalna”. Ewolucja form, logika rozwoju stylistycznego prowadziły do osłabienia roli ornamentu, do przejścia od dynamicznego napięcia ku statyce i harmonii. W kształtach zewnętrznych budynków znacznie wyraźniej zaczęła przejawiać się tektoniczność.

Charakterystyczne dla modernistycznych poszukiwań dążenia do prostych, przejrzystych brył, geometryzacji form, zmniejszeniu ozdób lub ich radykalnej likwidacji dostrzegalne były zwłaszcza w budownictwie jednorodzinym. Przodował tu, jak i w innych zakresach ówczesnego architektonicznego Lwowa, Alfred Zachariewicz. W 1911 roku zbudował willę Tadeusza Żebrowskiego przy ul. Zaścianek (obecnie Kubańska) 11a, zestawiając pozbawione dekoracji poziome i wertykalne bryły¹. Za typowe przykłady willi nowszego typu można uważać także budynki wzniesione przez Józefa Piątkowskiego przy ul. 29 Listopada (Konowalca) i Grochowskiej (Partyzanckiej) z lat 1908–1910 oraz dom Romana Kowszewicza, który powstał w 1912 roku przy ul. Wyspiańskiego (obecnie Wszeńskiego) 12 zapewne według projektu Witolda Minkiewicza, wykonanego w biurze architektonicznym Jana Lewińskiego. W latach 1910–1914 architekt Adolf Piller (przy udziale Władysława Derdackego i Witolda Minkiewicza) zrealizował urbanistyczną koncepcję zabudowy willowej na terenie tzw. Rollerówki, w górnej części ul. hetmana Tarnowskiego (dziś ul. Tarnawskiego). Powstały tutaj rzędy niedrogich domów urzędników, uczonych i artystów, lapidarne w kształtach bryły, świadczące o swobodnej modernistycznej transformacji historycznych wzorców. Również

¹ Lwowskie Państwowe Archiwum Obwodowe (dalej w skrócie – LPAO), f. 1, opis 1, spr. 5994, s. 8–9.

przed pierwszą wojną światową, w l. 1910–1914, architekci Adolf Piller, Ferdinand Kassler i Aleksander Osten zaczęli wprowadzać w życie nowoczesny pomysł zaplanowanej w formie gwiazdy dzielnicy willowej na Krasuczynie (tzw. „Nowy Lwów”), która swój ostateczny, wyraźnie konstruktywistyczny kształt otrzymała już w okresie międzywojennym. Jedną z najciekawszych willi, która miała łączyć w swojej stylistyce neoklasycyzm z wczesnym konstruktywizmem, planował zbudować dla siebie w 1914 roku przy ul. Cytadelnej Adolf Szyszko-Bohusz².

O modernistycznej tendencji świadczyła chęć budowniczych Lwowa do szerszego zastosowania nowych materiałów i konstrukcji. Choć jeszcze w roku 1892 we Lwowie powstała pierwsza żelbetowa budowla, konstrukcje żelbetowe na szeroka skalę zaczęła stosować 10 lat później przede wszystkim firma „J. Sosnowski i A. Zachariewicz”. Było to widoczne w willach ze stropami żelbetowymi autorstwa A. Zachariewicza (na przykład przy ul. Herburta, dziś Glinki, 1904–1907)³, lecz najwyraźniej ujawniło się w budownictwie przemysłowym. W 1905 roku powstała nowa remiza tramwajowa przy zbiegu ulic Pełczyńskiej i Wóleckiej (ob. ul. Witowskiego i Sacharowa). W biurze wydziału budowlanego magistratu lwowskiego pod kierownictwem M. Łużeckiego została zaprojektowana wielka hala o żelbetowym i szklano-metalowym szkieletcie. Inną remizę – na Gabrielówce⁴ – zbudował w 1908 roku Jan Bogucki, znany teoretyk i praktyk nowych konstrukcji (późniejszy



Il. 1. Wnętrze Skating-Rinku, 1910, arch. H. Zaremba, J. Pinkerfeld. Fot. archiwalna

² LPAO, f. 2, opis 3, spr. 590, s. 70–80.

³ W 1904 roku jako jedna z pierwszych stanęła pod nr 1a willa Jana Dylewskiego. Zob. LPAO, f. 2, opis 1, spr. 2257.

⁴ Ul. Nowej Rzeźni, dziś ul. Przemysłowa 39. Zob. LPAO, f. 2, opis 4, spr. 1054, s. 6–26.

autor słynnej hali Ferdinanda von Zeppelina). Racjonalne planowanie i podkreślenie funkcji przez stosowanie nowych materiałów i konstrukcji widzimy również we wnętrzach pałacu sportu Skating-Rink przy ul. Zielonej (1910, arch. H. Zaremba, Julian Pinkerfeld – il. 1) i Elektrowni Miejskiej na Persenkówce (1908–1910, arch. Adolf Piller). Żelbet chętnie wprowadzał do projektowanych przez siebie budowli przemysłowych, na przykład winiarni Leiba Krampnera na Zniesieniu (1909) młody architekt Piotr Tarnawiecki, ukształtowany w firmie Alfreda Zachariewicza⁵.

Także sam Alfred Zachariewicz tworzył wówczas obiekty przemysłowe, często stosując żelbet. Były to m.in. wieża ciśnieniowa na Kulparkowie (1905–1906), mająca prawie rzeźbiarskie kształty⁶, piekarnia „Merkury” na Bogdanówce, dekorowana płaskorzeźbami *Historia chleba* Zygmunta Kurczyńskiego (1909) oraz fabryka konserw Zygmunta Ruckera (1911)⁷, fabryka obuwia „Gafota” na Zniesieniu (1913)⁸, a zwłaszcza fabryka sukna w Rakszawie (ok. 1911, obecnie woj. podkarpackie), o prostych i lakonicznych bryłach, przypominająca dzieła Petera Behrensa i Waltera Gropiusa⁹.

W gmachach urzędów i budynkach mieszkalnych A. Zachariewicz używał mniej radykalnych środków wyrazu, lecz również ewoluował od secesji „racjonalnej” do modernizmu i modernistycznej interpretacji klasycyzmu. W latach 1908–1910 wprowadzał zazwyczaj pionowe rytmy, wyszukane sylwety, zwieńczenia w kształcie falistych attyk i doskonale pasujący do architektury surowy wystrój. W gmachu Assicurazioni Generali Trieste (włoskiej kompanii ubezpieczeniowej przy ul. Kopernika, 1909) powściągliwą harmonię architektonicznych mas podkreślają rytmicznie powtarzające się elementy majolikowe i rzeźby Kurczyńskiego; są one zgodne z tektoniką i czytelnym modułem budynku. Monumentalne posągi towarzyszą falistej linii przyczółka jako przerywniki i akcenty. Klatkę schodową o żelbetowym fundamencie oświetlają oryginalnie stylizowane świeczniki oraz witraże z prawie abstrakcyjnymi motywami – geometrycznie uproszczonymi roślinami bądź owocami. W latach 1907–1910 Zachariewicz stworzył architektoniczno-rzeźbiarski zespół Izby Handlowo-Przemysłowej przy ul. Akademickiej (obecnie Prokuratura Obwodowa przy alei Szewczenki). W rozwiązaniu elewacji ujawnia się swoista ironiczna gra form późnej secesji i neoklasycyzmu. Przesadnie przyciężkawa część dolna, z masywnym portalem, kontrastuje z lekkimi proporcjami górnych kondygnacji. Wystrój wnętrz, w szczególności klatki schodowej oraz głównej sali posiedzeń, przypomina kaskadę starannie przemyślanych spójnych motywów, z prekursorskim programem syntezy sztuk przestrzennych. Z archi-

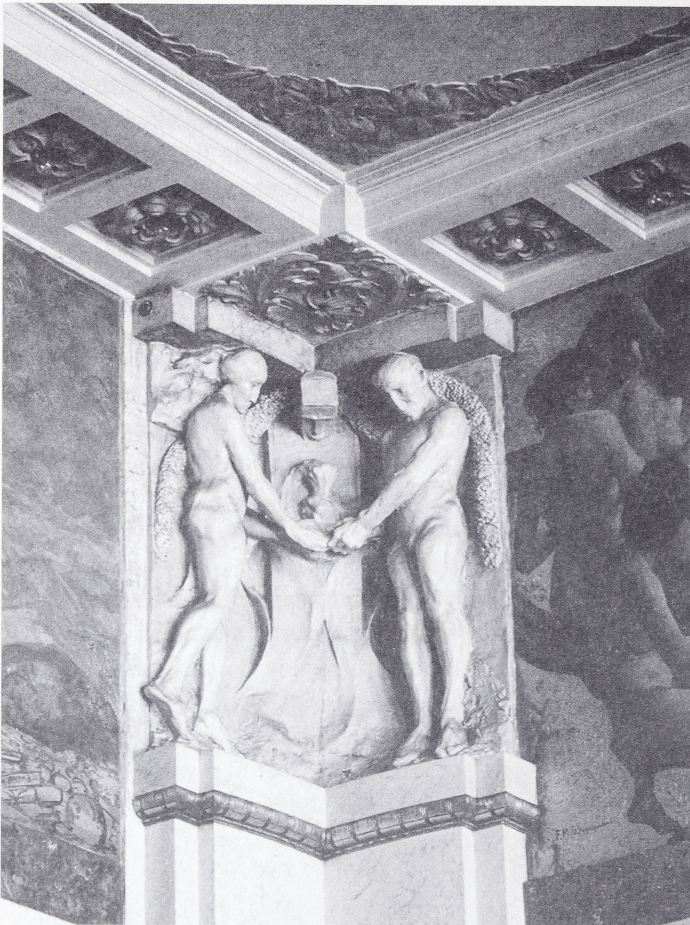
⁵ J. Biriulow, T. Dubicki, M. Tarnawiecka, A. Żakowicz, *Piotr Tarnawiecki – architekt lwowski*, Lwów 2002, s. 71.

⁶ *Katalog firmy „J. Sosnowski i A. Zachariewicz”*, Lwów 1913.

⁷ LPAO, f. 2, opis 4, spr. 223, plany s. 3, 4.

⁸ „Kurier Lwowski” 1913, nr 235 z 25 V; „Słowo Polskie” 1914, nr 280 z 2 VII.

⁹ *Katalog firmy „J. Sosnowski i A. Zachariewicz”*; I. Żuk, *Twórczość Alfreda Zachariewicza a historia architektury Lwowa*, [w:] *Sztuka i historia. Materiały z sesji Stowarzyszenia Historyków Sztuki Kraków listopad 1988*, Warszawa 1992, s. 353, il. 14.



Il. 2. Izba Handlowo-Przemysłowa, rzeźba „Czas (Śmierć)”, 1909, Z. Kurczyński

tekturą wnętrza doskonale się komponują malowidła Feliksa Wygrzywalskiego i rzeźby Zygmunta Kurczyńskiego. Niektóre rzeźby zaskakują kubizacją form, np. grupa *Czas* (inna nazwa *Śmierć*, 1909 – il. 2). Kamienica Teodora Bałłabana, autorstwa A. Zachariewicza (il. 3) ulokowana na rogu ulic Halickiej i Wałowej (1908–1910), z wysoką narożną wieżą i falistymi szczytami, jest nie tylko przykładem dynamicznego urbanistycznego akcentu, lecz także interesującym zespoleciem elementów architektonicznych i rzeźbiarskich (autorstwa Z. Kurczyńskiego). Kompozycja elewacji oparta jest w znacznym stopniu na rytmie: współbrzmieniu pionów i poziomów, skontrastowanych z liniami eliptycznymi. Dekoracja rzeźbiarska, w której artysta zastosował zasadę złotego podziału, połączona została z licem elewacji zarówno dzięki fakturze, jak i technologicznie. Współkształtuje ona bryłę architektoniczną i uwydatnia tectonikę budowli. We wnętrzu kamienicy Bałłabana zasługuje na uwagę klatka schodowa ze środkiem w kształcie trapezu oraz balustrady schodów, skomponowane z meandrów i spiral.



И. 3. Каменица Т. Баллбана, 1908–1910, арх. А. Захаревич



И. 4. Товарищество Кредитное Земское, главная зала операционная, 1913, арх. А. Захаревич

Dzieła A. Zachariewicza z lat 1911–1914 świadczyły o ewolucji architekta do neoklasycyzmu. Elewację główną gmachu Towarzystwa Kredytowego Ziemskiego przy ul. Kopernika (1911–1913, dziś Oddział Obwodowy Banku Narodowego) architekt rozwiązał, wprowadzając monumentalne formy, rozczłonkowanie jońskimi pilastrami i zdobiąc w górnych partiach rzeźbami Z. Kurczyńskiego. Główna sala operacyjna, przypominająca salę „Postsparkasse” Otto Wagnera w Wiedniu (1908), ma ułożoną ze szklanych płyt podłogę i wspaniałe przeszklone sklepienie zmontowane na konstrukcjach metalowych (il. 4). Wyrafinowane reminiscencje empirowe oraz modernistyczne rozwiązanie wewnątrz występuje również w Akcyjnym Banku Związkowym na placu Smolki (obecnie Obwodowy Urząd Ministerstwa Spraw Wewnętrznych na pl. P. Hryhorenki), zbudowanym przez A. Zachariewicza w 1911 roku. Na fasadzie dominowały stylizowane pilastry i olbrzymie wazy¹⁰, gdyż architekt zrezygnował z symbolicznych rzeźb w portalu, umieszczonych w projekcie z 1909 roku¹¹.

Obok A. Zachariewicza inny czołowy architekt lwowskiej secesji Tadeusz Obmiński także konsekwentnie po 1907 roku dążył do bardziej surowych, zgeometryzowanych form. Obmiński dobrze rozumiał wiedeńskie idee O. Wagnera – pisano o nim, że „jest rozmiłowany w konstrukcji, okazywaniu i tłumaczeniu jej odpowiednich form zewnętrznych”¹². Wpływ dzieł O. Wagnera z lat 1903–1907 można zauważyć w ogólnej koncepcji gmachu Instytutu Technologicznego (obecnie Akademia Muzyczna), który powstał według projektu Obmińskiego w latach 1907–1909. Elewacja główna jest świadomie rozwiązana płasko, z rustyką w części parterowej, na górze zaś zdobiona majolikowym fryzem z geometrycznym wzorem. Fascynację geometrycznymi motywami szkoły wiedeńskiej (M. Fabiani, J. M. Olbrich, J. Hoffmann) widzimy również w innych budowlach, zapewne projektowanych przez Obmińskiego w latach 1907–1908, na przykład w zwieńczonych szczytami z majolikową okładziną kamienicach nr 8–14 przy ul. Gliniańskiej (dziś ul. Doncowa, wzniosła je firma Jana Lewińskiego) lub w gmachu Zakładu Położnictwa przy ul. Głowińskiego (obecnie ul. Czernihowska, autorstwa firmy Michała Ulama). Całkowicie ogołocony z ornamentyki, lecz ekspresyjny w plastycznym rytmie wykuszy i attyk dom Mrozowickich przy ul. Romanowicza (Saksagańskiego) 10, zbudowany w 1913 roku¹³, zapowiada już ewolucję Obmińskiego w kierunku konstruktywizmu międzywojennego.

Proces stopniowego przechodzenia po roku 1907 od wybujałości „ornamentalnej” secesji do uproszczonych, czasem klasycyzujących form, można zaobserwować w twórczości Józefa Piątkowskiego. Był on m.in. autorem takich gmachów, jak „Sokół-2” przy ul. Szeptyckich 32 (dziś Fedkowicza, 1907–1908), Dom Rekreacyjny oo. Jezuitów (1907–1908)¹⁴, kamienica Bromilskich przy ul. A. Po-

¹⁰ Wazy zostały zniszczone w 1999 r.

¹¹ „Czasopismo Techniczne” 1909, nr 21, tabl. V.

¹² F. Mączyński, *Najnowszy Lwów*, „Architekt” 1908, nr 9, s. 95.

¹³ LPAO, f. 2, opis 2, spr. 3895, plany s. 2–9.

¹⁴ LPAO, f. 2. opis 1, spr. 3962, s. 52–60.

tockiego 49 (obecnie ul. generała Czupryni, 1908-1909), kamienica czynszowa Sylwestra Kruczkowskiego przy ul. Kadeckiej (Gwardyjskiej) 28 (1912), Giełda Towarowa Mojżesza Połturaka, zlokalizowana przy ul. Kazimierzowskiej 2 (obecnie ul. Horodocka, 1911–1913).

Ferdynand (Feiweł) Kassler, który najlepsze swoje dzieła sprzed pierwszej wojny światowej stworzył w latach 1912–1914, chętnie stosował formy secesji „racjonalnej” ze stylizowanymi, często groteskowo przekształconymi formami historycznymi. Charakterystycznymi cechami twórczości Kasslera było stosowanie motywów rytmicznie powtarzających się wykuszy o zmiennych plastycznych kształtach, eliptycznych oraz parabolicznych wysięgników nad otworami okiennymi, a także płynnej ciągłości murów elewacyjnych, tworzących w całości iluzję stopniowego, dynamicznego narastania. Taką oryginalną kompozycją odznaczają się projektowane przez Kasslera kamienice czynszowe Berla Finklera na rogu ul. Karpińskiego i L. Sapiehy (dziś ul. S. Bandery, rok 1913, rzeźby Z. Kurczyńskiego), Jakuba Löwenhucka przy ul. Zielonej 17 (1912–1914), Maurycego Kalischa przy ul. Konopnickiej 1 (1913–1914, rzeźby Z. Kurczyńskiego). W kamienicach Szulimy Schönfelda przy ul. Głowińskiego (obecnie Czernihowskiej) 2–4, wzniesionych w 1912 roku, geometria pionowej artykulacji podziałów (ujawniających strukturę wnętrz), potęgowana przez symetryczne pogrupowanie elementów, koresponduje z niespokojnym układem poziomych występów, karniszy, z łukami wykuszy i pofalowaną płaszczyzną wysokich frontonów. Elewacje zdobią płaskorzeźby Kurczyńskiego – w stylizowanych kształtach jego dzieł, zwłaszcza w sfalowanych lub spiralnie skręconych włosach odzywają się zmodernizowane echa rzeźby archaicznej, w szczególności sumeryjskiej i asyryjskiej. Znanym dziełem Kasslera jest pierwszy lwowski prywatny „drapacz chmur”, monumentalna kamienica Jonasza Sprechera przy pl. Mariackim (dziś Mickiewicza) 8, zbudowana w latach 1912–1914 (oddana do użytku w 1921). W stylistyce tego budynku ujawniają się neoklasyczne wariacje (różnogabarytowe półkolumny i filary), połączone z typowym dla Kasslera wykorzystaniem eliptycznych zarysów okien, asymetrycznych wygięć gzymsów oraz wieżyczek mansardowego dachu. Wewnętrzna konstrukcja żelbetowa została tutaj ukryta – ujawni ją Kassler dopiero w drugim, już konstruktywistycznym „drapaczu chmur” J. Sprechera przy ul. Akademickiej w 1929 roku.

W myśli architektonicznej Lwowa po roku 1907 na podłożu „racjonalnej” secesji powstawały idee wczesnego funkcjonalizmu – na przykład w poglądach Witolda Minkiewicza, Adolfa Szyszki-Bohusza, Romana Felińskiego. „Zadaniem architektury jest kształtowanie przestrzeni” – pisał Feliński, podkreślając znaczenie pierwiastka konstrukcyjnego¹⁵. Nowoczesne poglądy na kwestie urbanistyczne zawarł w swojej książce *Budowa miast* (1916)¹⁶. Zakres zainteresowań twórczych

¹⁵ R. Feliński, *O kulturze mieszkania*, „Słowo Polskie” 1914, nr 305; Por. R. Feliński, *Spoleczeństwo a kultura budowlana*, „Kurier Lwowski” 1917, nr 279.

¹⁶ R. Feliński, *Budowa miast*, Lwów 1916.



Il. 5. Dom Towarowy „Magnus”, 1912–1913, arch. R. Feliński

Felińskiego był wówczas dość szeroki¹⁷. Często oryginalnie transformował wzorce historyczne (jak np. w słynnej kamienicy Rohatynów przy ul. Kościuszki z 1913 i w kaplicy przedpogrzebowej Beth-Tahara na Nowym Cmentarzu Żydowskim z 1912–1914), lecz najbardziej interesujące są jego dzieła ujawniające ewolucję od secesji „racjonalnej” do wczesnego funkcjonalizmu. Jako przykłady można wymienić: kamienicę M. Ulama przy ul. Zybkiewicza, dziś I. Franki 55 (1911), dom Lauferów przy ul. Sobieskiego (Braci Rohatyńców) 15 (1911), pawilony handlowe braci Grödel i kino „Grażyna” (1912, niezachowane)¹⁸, kamienicę czynszową Salomona Rohatyna przy ul. Żółkiewskiej 11 (1912–1913)¹⁹. Kamienicę Grünerów przy ul. Jagiellońskiej (dziś Hnatiuka) 20/22 Feliński zaprojektował w 1910 roku²⁰. Swobodnie rozwiązana przestrzeń wewnętrzna tego budynku otwiera się na zewnątrz dzięki plastycznym formom niewielkich balkonów i dużym trzykondygnacyjnym wykuszom, które wiszą nad wielkimi prześwitami okien parteru. Portal flankują posągi, stylizowane w duchu sztuki starożytnego Egiptu. Ich autor – Kurczyński – podobnie jak w rzeźbach wykonanych dla kamienic Kasslera, zaczął tranwestować dawną sztukę, zwiastując nadejście stylu Art Déco.

¹⁷ Feliński od 1909 do 1916 roku pracował na stanowisku kierownika biura architektonicznego Michała Ulama i był projektantem większości budynków wzniesionych przez tę firmę.

¹⁸ LPAO, f. 2, opis 2, spr. 4786, s. 9–11, 15–17.

¹⁹ LPAO, f. 2, opis 3, spr. 289, s. 53–56, 148–150.

²⁰ LPAO, f. 2, opis 1, spr. 2878, s. 153.

Znanym dziełem wczesnego funkcjonalizmu jest Dom Towarowy „Magnus”, zbudowany według projektu Felińskiego w latach 1912–1913 (il. 5). Architekt, dobrze obeznany z ówczesnym budownictwem z żelbetu w USA, Francji, Niemczech i Czechach, dążył do stworzenia własnych oryginalnych form. Elewacje „Magnusa” kojarzą się z rytmicznymi strukturami obiektów natury (np. woszczyn lub komórkowych kopców termitów); zasadą jest tu powtarzalność geometrycznych układów pionowych potężnych słupów i poziomych rzędów wielościennych wykuszy. Szerokie, oszklone powierzchnie ścian (w kształcie dużych witryn na parterze i trójbocznych okien „chicagońskich”) zamknięte są pomiędzy profilowanymi filarami żelbetowymi.

Inny lwowski dom towarowy – „Trust” w kamienicy Zipperów w Rynku – powstał wcześniej od „Magnusa”, w 1912 roku. Jego autor, Michał Łużecki, połączył tu przekształcone motywy lwowskiego renesansu i baroku (eksponowane zwłaszcza w attyce) z modernistycznie pomyślaną przestrzenią sklepów parteru i pierwszego piętra, zespolonych jedyną konstrukcją żelbetowo-szklaną²¹.

Niemal jednocześnie z tym gmachem, w latach 1909–1912 według projektu Maksymiliana Burstina i Tadeusza Wróbla²², powstała wielka kamienica czynszowa, ulokowana na rogu ul. Fredry i Batorego (dziś ul. kniazia Romana) – jedno z najciekawszych dzieł modernistycznych, oddziałujące wyjątkowo wyrazistą bryłą pozbawioną ornamentyki (il. 6). Do wyrazistości formy i kształtów budynku dążył także Zbigniew Brochwicz-Lewiński. Na posiedzeniu Towarzystwa Miłośników Miasta Lwowa w roku 1911 podczas dyskusji powiedział, że czasami największą ozdobą budynku jest rezygnacja ze wszystkich ozdób²³. W latach 1908–1909 Brochwicz-Lewiński zbudował kamienicę Emila Wekslera, zlokalizowaną na rogu ulic Akademickiej i Fredry. Charakterystycznymi cechami tej budowli są narożne części o półkulistym kształcie, zwieńczone wieżyczkami, wykusze oraz duże prześwity parterowych okien zamkniętych formą łuków odcinkowych. Wśród najlepszych budynków Lwowa sprzed 1914 roku znalazł się również monumentalny gmach Dyrekcji Kolejowej na rogu ulic Mickiewicza i Zygmuntowskiej (1913, ob. Czynu Listopadowego i Gogola) z elementami zmodernizowanego klasycyzmu, zaprojektowany przez Brochwicz-Lewińskiego.

Proces stopniowego przejścia do uproszczonych i często klasycyzujących form można zaobserwować w twórczości wielu architektów lwowskich z lat 1910–1914. Według projektu Michała Łużeckiego powstała w 1911 roku kamienica czynszowa przy ul. Romanowicza (Saksagańskiego) 7, a w latach 1912–1913 gmach Banku Austro-Węgierskiego przy ul. Mickiewicza 8. Jego elewacje są podzielone empirowymi pilastrami oraz sporych rozmiarów boniowaniem, przerwany szerokim fryzem z akademickimi płaskorzeźbami Juliusza Beltowskiego. Oryginalnie ujęte i modernistycznie zinterpretowane reminiscensje empirowe widzimy na fasadzie

²¹ LPAO, f. 2, opis 2, spr. 5186, s. 2, 28.

²² M. Orłowicz, *Ilustrowany przewodnik po Lwowie*, Lwów–Warszawa 1925, s. 127. Plany zachowane w LPAO (f. 2, opis 3, spr. 117, s. 86, 87) są sygnowane przez właścicieli firmy budowlanej Karola Richtmanna i Stanisława Ulejskiego.

²³ „Słowo Polskie” 1911, nr 109.



Il. 6. Budynek przy ul. Fredry 2, 1909–1912, arch. M. Burstyn, T. Wróbel

kamienicy Adolfa Lewina przy ul. Wałowej, zbudowanej w 1912 roku przez Władysława Derdackiego i Witolda Minkiewicza i ozdobionej rzeźbami Kurczyńskiego. Typowa dla lwowskiego neoklasycyzmu kamienica czynszowa powstała w latach 1914–1922 przy ul. Domagaliczów (Pawłowa) 10 według projektu Alberta (Aby) Kornblüta. W budowlach neoklasycznych elementy porządku architektonicznego albo zdobnictwo empirowe przechodziły transformację, toczyła się swobodna, ironiczna zabawa z klasyką. Szczególnie typowe jest to dla twórczości Jana Bagińskiego, na przykład dla zaprojektowanych przez niego (w biurze Wojciecha Dembińskiego) kamienic Stanisława Bogusza przy ul. Ziemiałkowskiego (dziś ul. Nowakiwskiego) 8/10 (1911–1913)²⁴ oraz bloku budynków ulokowanych na rogu ulic Chodkiewicza 8 i Nabelaka 10/12 (1912, ob. ul. Bohuna i Kotlarewskiego). Ciekawe neoklasyczne wnętrza autorstwa Bagińskiego otrzymały w latach 1914–1916 hala i klatka schodowa Banku Przemysłowego przy ul. Trzeciego Maja 9 (dziś gmach Kasy Oszczędności przy ul. Strzelców Siczowych).

²⁴ LPAO, f. 2, opis 2, spr. 1788, plany s. 6, 14.

Do wzorców klasycyzmu i rodzimego renesansu zachęcał swoich uczniów na Politechnice Lwowskiej prof. Adolf Szyszko-Bohusz. Wspólnie z Burstinem wykonał on antykizujący, surowy i monumentalny w wyrazie projekt konkursowy nowego gmachu Uniwersytetu Lwowskiego (1913)²⁵, a jego uczniowie zaproponowali szkice sali reprezentacyjnej dla zgromadzeń ludowych (dzieła Wiktora Błady, Wacława Nowakowskiego, Czesława Jaworowskiego, Stefana Tomorowicza i Bronisława Wiktora, 1912)²⁶. Bronisław Wiktor w tymże roku akademickim 1912/1913 wykonał projekty neoklasycznego nowego Pałacu Sztuk Pięknych na Placu Powystawowym²⁷ oraz Domu Towarowego przy Rynku Lwowskim²⁸ – jego awangardowa kompozycja z żelbetową przeszkloną konstrukcją i monumentalnymi rzeźbami wygląda już prawie jak dzieło z lat międzywojennych. Podobnie zaawansowanym przykładem modernistycznej interpretacji motywów klasycznych wydaje się projekt konkursowy nowego kościoła św. Anny we Lwowie, wykonany w 1912 r. przez W. Derdackiego i W. Minkiewicza²⁹ – w podobnym stylu budowle sakralne wznoszono po pierwszej wojnie światowej.

W środowisku lwowskim przed samą wojną retrospekcja modernistyczna czasem zaczęła się łączyć z cechami wczesnego funkcjonalizmu. O nadchodzących nowych nurtach świadczyły na przykład: projekt żelbetowej hali rynkowej z renesansową attyką przy ul. Łyczakowskiej autorstwa Stanisława Piątkowskiego (1913)³⁰ oraz dwa gmachy postawione przez firmę Adolfa Pillera przypuszczalnie według projektów Tadeusza Hartla przy ul. Kazimierzowskiej (obecnie ul. Horodocka) 15 i 17³¹. Pierwszy z nich, hotel „Astoria” (1912–1914), ma elementy zmodernizowanego empiru, a drugi – Dom Handlowy Franciszka Gołęba i spółki (1912–1913) – dwukondygnacyjną renesansową loggię, lecz uproszczone podziały elewacji i dolne piętra z wielkimi otworami okiennymi przybliżają budynek do rozwiązań w duchu funkcjonalizmu.

Na koniec chciałbym przytoczyć kilka przykładów nowych tendencji w sztuce dekoracyjnej i zdobieniu wnętrz we Lwowie. Interesujące są zwłaszcza projekty Mariana Olszewskiego – szkice wystroju wnętrz (sala bankietowa, pokój jednoosobowy) Hotelu Krakowskiego (1913), oprawy artystycznej apteki Marka Ettingera

²⁵ „Architekt” 1913, nr 5–6, tabl. XIV. 5–6. 13; Projekty konkursowe nowego gmachu uniwersytetu we Lwowie wydane przez Koło Architektów Polskich, Lwów 1913. Dominantę neoklasycyzmu ujawniła większość projektów nadesłanych na ten konkurs przez architektów lwowskich, w tym T. Obmińskiego, W. Sadłowskiego, I. Kędzińskiego, J. Protschke i J. Piątkowskiego.

²⁶ *Rocznik Architektoniczny. Prace uczniów prof. Szyszko-Bohusza w Szkole politechnicznej lwowskiej 1912–1913*, Lwów 1913.

²⁷ LPAO, f. 2, opis 4, spr. 1098, s. 30.

²⁸ *Rocznik Architektoniczny, Prace uczniów prof. Szyszko-Bohusza...*, tabl. XXI. Projekt ten niestety pozostał na papierze, ponieważ gmach Domu Towarowego „Trust” zbudował M. Łużecki.

²⁹ „Czasopismo Techniczne” 1912, nr 18, tabl. XXII.

³⁰ LPAO, f. 2, opis 4, spr. 1189, s. 12, 20.

³¹ M. Orłowicz, op. cit., s. 164; LPAO, f. 2, opis 3, spr. 214, plany s. 17, 18, 30; f. 2, opis 3, spr. 803, s. 16.

z witrażem *Archanioł Rafał* (1913)³². Opracowana przez Olszewskiego koncepcja psychologicznego oddziaływania kształtów i kolorów przedmiotów we wnętrzu wydaje się prekursorska. Olszewski uważał, że jednolite stylowo wnętrze mieszkalne ma być odbiciem osobowości człowieka. W Hotelu Krakowskim stosował jednolite rozwiązania przestrzeni, faktury, barwy i oświetlenia. Pogodny nastrój sali bankietowej wywoływała przewaga barwy pomarańczowej. Wystrój wnętrza pokoju jednoosobowego opierał na kontraście tonów ciepłych i chłodnych, uwydatnionym na tle głębokiej czerni lamp.

Olszewski (podobnie jak inni malarze lwowscy, w tym S. Dębicki, K. Stefanowicz, F. Wygrzywalski) czerpał wzory ze sztuki i literatury pozaeuropejskiej. „Pierwiastki przyszłości sztuki leżą w pracach artystów, którzy pracują daleko od Europy, w koloniach” – pisał w 1912 roku³³. W projektach witraży *Wschodnia tancerka* i *Zaranie nowych czasów* (1912–1913) Olszewski wprowadził motywy sztuki ludów Wschodu i Afryki, co zapowiadało modne nurty europejskie dwudziestolecia międzywojennego.

Płaskorzeźba Władysława Jarockiego *Chimera*, umieszczona w 1913 roku na elewacji budynku przy ul. Dwernickiego 48 (architekci Henryk Zaremba i Marcin Chrzanowski), podobnie jak wspomniane wyżej dzieła Kurczyńskiego, swoją modernistyczną archaizacją, a zwłaszcza stylizacją na sztukę assyryjską, zwiastuje nadejście Art Déco z lat dwudziestych XX wieku – stylu, który chętnie zwracał się ku dziedzictwu kultur dawnych i egzotycznych.

New tendencies in architecture, architectural sculpture and interior design in Lwów (Lemberg, now Lviv) 1905–1918

Summary

The evolution of forms in Lviv architecture after 1905 and the logics of stylistic development had diminished the admiration over the ornament and caused transition from the dynamic strain towards equilibrium and harmony. The outer shapes of buildings started to demonstrate the tectonics. The tendency towards simple, clear blocks, geometrization of forms, limitation of decoration or its radical elimination – characteristic for the Modernism – is to be found for instance in residential building. Rational planning and underlining of function by the use of new materials and constructions, especially reinforced concrete, can be seen in many industrial buildings. In public buildings and dwelling houses, the architects such as A. Zachariewicz, J. Piątkowski, F. Kassler, A. Piller, W. Minkiewicz, J. Bagiński, T. Wróbel and R. Feliński took the path of evolution from “rational” Art Nouveau to the Modernism and modernistic interpretation of the Classicism. In Neo-Classical building of the years 1910–1914 the elements of architectonic order or the Empire decoration

³² Dokładniej o tym zob.: J. Biriulow, *Secesja we Lwowie*, Warszawa 1996.

³³ M. Olszewski, *Instytucje artystyczne w koloniach angielskich*, „Gazeta Wieczorna” 1912, nr z 2 XII.

underwent transformation, a free, ironical playing with the Classic was on. A well-known work of the early Functionalism is the "Magnus" Department Store, built by the design of Feliński in the years 1912–1913.

The projects of decoration for Lviv interiors made by M. Olszewski in the years 1911–1914, in which the artist turned towards the heritage of past and exotic cultures, as well as the architectonic sculptures by Z. Kurczyński with their modernistic archaization announced the coming of Art Déco style of the 1920's.