

studio
z architektury
nowoczesnej
6/2018

*Wydział Nauk Historycznych
Uniwersytet Kardynała Stefana Wyszyńskiego*

Jakub Lewicki

Luksusowa architektura mieszkaniowa Lwowskiej Szkoły Architektonicznej schyłku lat 30. XX wieku na przykładzie zespołu zabudowy przy ulicy Sykstuskiej 49–59 we Lwowie

Słowa kluczowe: Lwów, Salomon Keil, Henryk Sanding, Kazimierz Janiczek

Key words: Lwów, Salomon Keil, Henryk Sanding, Kazimierz Janiczek

Druga połowa lat 30. XX wieku to okres przezwyciężenia kryzysu ekonomicznego, którego skutkiem była intensyfikacja ruchu budowlanego¹. Na terenie całej II Rzeczypospolitej wznoszono coraz więcej budowli. Były to zarówno typowe budynki mieszkalne jak i liczne kamienice o podwyższonym standardzie. Najwięcej powstawało ich w Warszawie, ale wznoszono je także w innych wielkich miastach II Rzeczypospolitej. Jednym z takich ośrodków był Lwów.

Na zmianę form nowo wznoszonych budynków we Lwowie, podobnie jak w innych polskich miastach, wpływały docierające wzorce międzynarodowego modernizmu i funkcjonalizmu. We Lwowie chętnie czytano niemiecką

¹ Niniejszy tekst jest rezultatem badań prowadzonych podczas projektu nr 11H12043281 „Między Centrum a prowincją. Opracowanie dzieł lwowskiej szkoły architektonicznej”, realizowanego w ramach Narodowego Programu Rozwoju Humanistyki.

i austriacką prasę architektoniczną, która w największym stopniu przyczyniła się do upowszechnienia nowych wzorców architektonicznych. Także w polskiej prasie architektonicznej – jak w warszawskiej „Architekturze i Budownictwie”, krakowskim „Architekcie” i lwowskim „Budowniczym” chętnie prezentowano projekty nowoczesnych domów mieszkalnych utrzymanych w formach funkcjonalizmu. Nowe wzorce zabudowy mieszkaniowej propagowały też coroczne „Targi budownicze” i odczyty organizowane podczas „Targów Wschodnich”, będących największą polską imprezą wystawienniczą popularyzującą nowe osiągnięcia w różnych dziedzinach. Wznoszone we Lwowie w 2 połowie lat 30. XX wieku nowe budowle obejmowały różne rejon miasta, także niewielkie ulice położone w ważnych, ale jednak odległych od centrum rejonach Lwowa.

Najbardziej wyróżniający się kompleks luksusowej zabudowy, który wzniesiono we Lwowie u schyłku lat 30. XX wieku, powstał przy ulicy Sykstuskiej – obecnie ulica Piotra Doroszenki. Obejmował on dwa zespoły budynków – zwartą zabudowę przyuliczną przy ulicy Sykstuskiej jak i pięć przylegających domów tworzących wolnostojący zespół budynków na terenie dużej parceli pomiędzy ulicami Kopernika i Sykstuską. Budynki te znacząco różniły się od innych lwowskich zespołów funkcjonalistycznej zabudowy. Były największym kompleksem luksusowej zabudowy we Lwowie. Wnętrza wyróżniały się starannie rozplanowanymi, efektownie zdobionymi klatkami schodowymi, dużymi mieszkaniami oraz luksusowym wyposażeniem. Staranie opracowano także zewnątrz budowli. Nowoczesne elewacje zdobiono tynkowymi obramieniami i zaokrąglonymi balkonami, niewielkimi okrągłymi oknami oraz dekorowano wzorami wykonanymi w jasnym tynku. Ten zespół budynków pomiędzy ulicami Sykstuską i Kopernika już dawno został zauważony przez badaczy², ale ze względu na rozproszenie dokumentacji projektowej poszczególnych kamienic nie był przedmiotem dokładniejszych studiów.

Wzmiankowany teren był położony pomiędzy dwoma ważnymi ulicami: Sykstuską i Kopernika. Prowadziły one od prestiżowych Wałów Hetmańskich, które w okresie międzywojennym nazywano Aleją Legionów, a obecnie Prospektem Swobody, w kierunku intensywnie już wówczas zabudowanego Nowego Świata i ulicy Leona Sapiehy (obecnie ul. Stefana Bandery), przy której

² Wzmianki o tym zespole znaleźć można w najstarszych pracach poświęconych architekturze 20-lecia międzywojennego we Lwowie – T. Łypka, *Funkcjonalistyczny nurt w architekturze Lwowa dwudziestolecia międzywojennego (1918–1939)*, [w:] *Prace polskich architektów na tle kierunków twórczych w architekturze i urbanistyce w latach 1945–1995*, T. IV, Kraków, 1995, s. 233–241; Tenże, *Architektura Lwowa okresu międzywojennego (1918–1939)*, Lithuania², 1996, nr 1–2 (18–19), s. 59–75.

zlokalizowano zespół budynków Politechniki i liczne kamienice zamieszkiwane przez inteligencję i arystokrację. Na atrakcyjność lokalizacji wpływało sąsiedztwo ważnych zespołów zabudowy ale i zieleni. Budynki wybudowano na terenie dawnych ogrodów Sapiehów (przylegających do pałacu Sapiehów), w sąsiedztwie pałacu hrabiów Bielskich przy ulicy Kopernika, gdzie znajdował się duży ogród porośnięty starymi drzewami i ze starannie utrzymanymi plantami.

Omawiany kompleks zabudowy składał się z pięciu kamienic wzniesionych pomiędzy ulicami Sykstuską i Kopernika (obecne ul. Piotra Doroszenki 51, 53, 55, 57, 59) oraz z trzech kamienic wzniesionych wzdłuż ulicy Sykstuskiej (pierwotne numery 41b, 41c i 43; obecne ul. P. Doroszenki 47, 49 i 61) – il. 1–3. Koncepcję zespołu budynków pomiędzy ulicami Sykstuską i Kopernika przygotowaną w pracowni Salomona Keila³ zatwierdził lwowski Zarząd Miejski 29 X 1937 roku. W tym samym roku w pracowniach Salomona Keila i Henryka Sandinga przystąpiono do sporządzania szczegółowych projektów budynków.

Projekt przewidywał budowę pięciu kamienic o wydłużonej linii okien i o stopniowo, uskokowo zmniejszających się wielkościach poszczególnych budynków (il. 4). Projekty niektórych z nich zmieniono w trakcie realizacji u schyłku 1938 roku. Zespół wznoszono od końca 1937 roku do połowy 1939 roku, kiedy wydano pozwolenie na użytkowanie ostatnich budynków. Wówczas rozpoczęto porządkowanie otaczającego terenu i założono ogród. W podobnym okresie przygotowano projekty i wznoszono budynki od ulicy Sykstuskiej. Pierwotna koncepcja zabudowy przewidywała wykonanie dodatkowo czterech kamienic, tworzących wyrównaną linię zabudowy od ulicy Kopernika, jak i nieco inny układ zabudowy dwóch skrajnych kamienic pomiędzy ulicami Sykstuską i Doroszenki. Ostatecznie nie zrealizowano tych zamierzeń, a ich dowodem jest zachowany szkic projektowy⁴. Nie dokończono także urządzenia otaczającego ogrodu, choć wykonano część elementów małej architektury. Były to murki oporowe oraz schody podkreślające osiowość i symetryczność całego założenia. Zrealizowano też zaokrąglone murki wydzielające przedogródki i wejścia do kamienic nr 51, 53, 55, 57 i 59.

Budynki zaprojektowane w żydowskich pracowniach projektowych Salomona Keila i Henryka Sandiga realizowane były dla żydowskich inwestorów: dla Dawida Feila – budynek nr 51; Reginy i Józefa Münzera – nr 53;

³ Державний архів Львівської області – w skrócie ДАЛО – dalej DALO, fond 2, opus 1, sprawa 3721 s. 35; fond 2, opus 1, sprawa 3786, s. 80.

⁴ Mapa orientacyjna ogrodu Sapiehów, DALO, fond 2, opus 1, sprawa 3786, s. 70.



Il. 1. A-B Lwów, zabudowa ul. Sykstuskiej 49 b-c, ob. ul. P. Doroszenki 47-49, fasady poszczególnych budynków, widok ogólny (fot. J. Lewicki, 2015 r.)



Il. 2. Lwów, budynek przy ul. Sykstuskiej 41c, ob. ul. P. Doroszenki 61, widok ogólny (fot. J. Lewicki, 2015 r.)



Il. 3. Lwów, zabudowa przy ul. Sykstuskiej, ob. ul. P. Doroszenki 51-59, widok ogólny. Fasady poszczególnych budynków nr 59, 57, 55. Projekt z 1937r., realizacja do połowy 1939 roku (fot. J. Lewicki, 2015 r.)



Il. 4. Lwów, zabudowa ul. Sykstuskiej, ob. ul. P. Doroszenki 51–59, fasady poszczególnych budynków (od lewej) nr 59, 57, 55, 53 i 51. Koncepcja IV 1937 Salomon Keil; projekty biur: Salomon Keil, Henryk Sandig, Kazimierz Janiczek, realizacja do połowy 1939 (fot. J. Lewicki 2015 r., opr. M. Korpala, 2017 r.)

L. Kalischa – nr 55; dr Ostrowskiego – nr 57 i Anzelma Fadenhechta – nr 59. Właścicielami nowo wznoszonych domów od ulicy Sykstuskiej byli Maksymilian i Karolina Spitzman (nr 41b), Jakub i Fani Gottlieb (nr 41c) oraz Róża Łukasiewiczowa (nr 43).

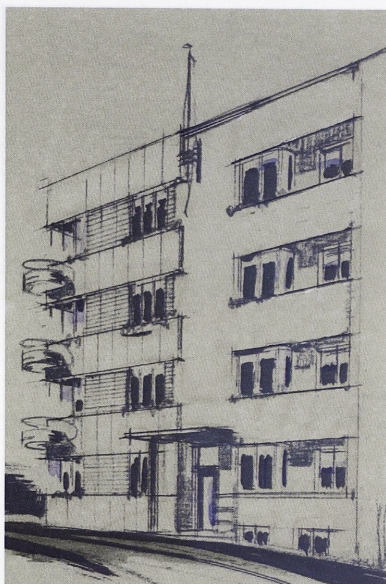
Zachował się szereg projektów wzmiankowanych budynków (nr 51, 53, 57, 59) i ich kolejnych wersji projektowych. Ze względu na umieszczenie rysunków projektowych w zespole innych budynków w aktach domów przy ulicy Sykstuskiej 51 i 54⁵, nie były one przedmiotem szerszej analizy. Projekt budynku nr 55 nie znajduje się w tym zbiorze, co prawdopodobnie wynika z jego późniejszego ukończenia tj. po 1 IX 1939 roku i nie włączenia wykonanych projektów do uporządkowanego archiwum budowlanego. Projekty budynków nr 53 i 53 mają wykonane widoki aksonometryczne elewacji, co było wówczas rzadkością.

Różnice rysunkowe poszczególnych projektów wskazują, że wykonywali je różni pracownicy pracowni Salomona Keila. Także poziom tych rysunków jest różny – dużo słabsze są projekty budynku dr Skibińskiego nr 57 (parcela 4959/14) wykonane przez Kazimierza Janiczka. Należy zwrócić też uwagę, że zachowane projekty różnią się od zrealizowanych budynków. Projekt budynku nr 59 (parcela 4959/15) należącego do Anzelma Fadenhechta, wykonany przez Henryka Sandiga, znacząco odbiega od wzniesionej kamienicy – dodano wielki wiszący wykusz z zaokrąglonymi narożnikami, zrezygnowano z obłych balkonów umieszczonych w narożu fasady, a także inaczej rozwiązano dekorację fasady, rezygnując z fakturowego opracowania tynku na wysokości przestrzeni międzyokiennych. Także we wszystkich budynkach zrezygnowano

⁵ DALO, Sykstuska 54 – fond 2, opus 1, sprawa 3721; Sykstuska 51 – fond 2, opus 1, sprawa 3786.



Il. 5. Lwów, budynek przy ul. Sykstuskiej, ob. ul. P. Doroszenki 53, aksonometria, przerys rysunku Salomona Keila. (opr. M. Korpala, 2017r.)



Il. 6. Lwów, budynek przy ul. Sykstuskiej, ob. ul. P. Doroszenki 57, aksonometria, przerys rysunku Henryka Sandiga. (opr. M. Korpala, 2017r.)

z niewielkich okienek nad wejściem, co spowodowało nieco inne rozwiązanie strefy wejścia do poszczególnych domów.

Każdy z domów był przedmiotem odrębnego zatwierdzania i korespondencji z wydziałem technicznym lwowskiego urzędu miejskiego. Ze względu na dokonane przeróbki podczas budowy, zaszła konieczność wykonania i zatwierdzenia tzw. planów dodatkowych, co dotyczyło prawie wszystkich budynków. Niekiedy też zachodziła konieczność korekty pierwotnej koncepcji projektowej – przykładem był dom dr Ostrowskiego nr 57. Obliczenia statyczne dla tego budynku wykonano w pracowni S. Keila 23 XII 1937 roku. Podkreślano też, że budynek jest zbyt wysoki (o 0,75 m), co wiązało się z koniecznością wykonania planów dodatkowych. Dlatego też kamienica ta równa jest wysokością budynkowi nr 59 i wyróżnia się większą wysokością w stosunku do sąsiedniej zabudowy.

Szereg kontrowersji budził projekt ostatniego narożnego budynku nr 51 ze względu na zaprojektowanie w bocznej elewacji dużego wykusza. O zezwolenie na budowę zwrócili się właściciele Józef i Daniel Feil 19 X 1937

roku⁶. Pierwszą decyzją będącą pozwoleniem na budowę wydano 3 XI 1937. Projekt budynku powstał w pracowni architekta Jakuba Menkera, a obliczenia konstrukcyjne wykonał inż. M. Garfunkel. Plany budynku zatwierdzono 11 XI 1937, a projekt dodatkowy piwnic i suterenu 28 XII 1938 r. Budowę rozpoczęto 13 XI 1937 roku, ukończono w grudniu 1938 roku, a 23 II 1939 wydano pozwolenie na użytkowanie ukończonego budynku. Najwięcej uwag urzędu zatwierdzającego projekt budził wielki wiszący wykusz zlokalizowany w bocznej części budynku.

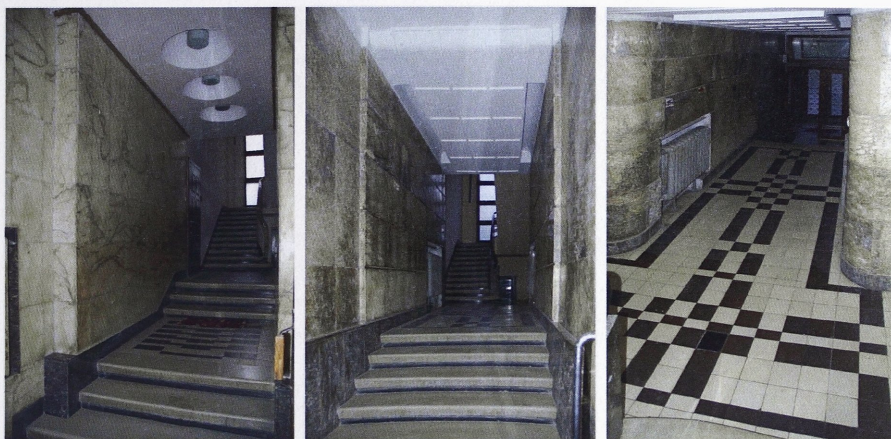
Najważniejszym motywem kompozycji fasad były pionowe pasy okien, dodatkowo podkreślane tynkowymi obramieniami. Cały zespół kamienic został zaprojektowany symetrycznie – elewacje boczne skrajnych kamienic nr 51 i 59 zaakcentowano wielkimi wykuszami o zaokrąglonych narożach. Ponadto kamienice skrajne i środkowa nr 51, 55 i 59 miały analogicznie opracowane fasady z pasami okien na każdej z kondygnacji, a dwa budynki nr 53 i 57 otrzymały analogiczne rozwiązanie fasad z identycznymi uskokami elewacji, rozmieszczeniem okien i balkonów oraz niewielkim okrągłym oknem wieńczącym elewację. Podobna zasada symetryczności kompozycji całego zespołu cechowała rozwiązanie tylnych elewacji. Uzupełnieniem dekoracji fasad skrajnych budynków nr 51 i 59 były tynkowe płyciny, które kontrastowały ze zróżnicowanym opracowaniem fakturalnym elewacji pozostałych budynków. Nietypowym elementem skrajnych budynków nr 51 i 59 były też zaokrąglone ryzality wysunięte poza obrys elewacji bocznej, których narożniki akcentowano wielkimi narożnikowymi oknami o zaokrąglonych szybach. Rozwiązanie to było rzadko stosowane we Lwowie. Niezwykłe było także połączenie dwóch powiązanych typów zabudowy – wolnostojących budynków nr 51–59 i przyulicznych kamienic nr 49b, 49c i 54. Nieco inaczej rozwiązano dekorację fasad domów od ulicy Syksuskiej nr 49b, 49c i 54. Ich najważniejszym elementem były prostokątne wykusze z przylegającymi, wysuniętymi, zaokrąglonymi balkonami oraz wyoblone ryzality oszklone niegdyś zaokrąglonymi szybami. Nadawały one elewacjom ekspresyjną i charakterystyczną formę. Element ten był stosowany we Lwowie sporadycznie i poza tymi elewacjami nie występuje w tej formie w architekturze lwowskiej. Podstawą kompozycji całego założenia była jednolicie zaprojektowana koncepcja projektowa, powstała w wydziale technicznym lwowskiego magistratu. Budynki przy ulicy Sykstuskiej prezentują kierunek ewolucji zabudowy mieszkaniowej Lwowa schyłku lat 30.

⁶ Wszystkie informacje wg DALO, fond 2, opus 1, sprawa 3721, s. 1–38.

Starannie rozplanowano plany poszczególnych budynków. Na każdej z kondygnacji zaprojektowano po dwa duże mieszkania z obszerną kuchnią i trzema pokojami mieszkalnymi oraz mniejszymi pomieszczeniami pomocniczymi. Jedynie w jednym budynku nr 57 zaplanowano na 1 piętrze jedno wielkie mieszkanie z czterema pokojami, gabinetem, kuchnią, słuźbówką i kilkoma pomieszczeniami pomocniczymi. Analogiczne rozplanowanie otrzymały partery budowli, gdzie także przewidziano po dwa mniejsze mieszkania składające się z kuchni i trzech pokoi mieszkalnych oraz pomieszczeń pomocniczych.

Bardzo starannie rozwiązano wnętrza poszczególnych budynków. Najbardziej wyróżniającym elementem były klatki schodowe i strefy wejścia do budynków (il. 7–9). Ściany wyłożono alabastrowymi płytami z Żurawna, a sufity otrzymały dekoracyjne formy z niszami na otwory oświetleniowe. Dekorację sufitów uzupełniały lampy wykonane z polerowanego metalu i mlecznego szkła. Podłogę wyłożono różnobarwnym lastrykiem i czarno-białą terrakotą, która tworzyła geometryczne wzory. Bardzo efektowne formy otrzymały posadzki budynku nr 55, które uformowano w geometryczne wzory składające się z kompozycji kół i prostokątów inspirowane rozwiązaniami niemieckimi i holenderskimi. Pozostałe podłogi wyłożono różnobarwnym lastrykiem, czarno-białą terrakotą i różnobarwnymi kafelkami – tzw. gorsecikami. Także balustrada schodów w poszczególnych budynkach otrzymała miękkie linie i pochwyty wyłożone marmurem i szlachetnym drewnem. Balustrada schodów budynku nr 55 została wykonana z kryształowego przezroczystego szkła. Uzupełnieniem dekoracji były drzwi do mieszkań wyłożone okładzinami ze szlachetnego drewna z niklowanymi błyszczącymi klamkami oraz niklowane błyszczące skrzynki pocztowe. Bardzo starannie opracowano spoczniki i wejścia do mieszkań. Dodatkowym elementem funkcjonalnym i dekoracyjnym były okrągłe okna umieszczone na ścianach spoczników każdej z kondygnacji. Nieco skromniejsze były dekoracje klatek schodowych domów od ulicy Sykstuskiej nr 49b, 49c i 54, jednak cechowały je te same zasady kompozycyjne. Wnętrza zostały zaprojektowane i wykonane w sposób luksusowy, a ze względu na staranność opracowania najdrobniejszego szczegółu zachowały się do chwili obecnej.

Zespół budynków pomiędzy dwoma ulicami Sykstuską i Kopernika wyróżniał się na tle otaczającej zabudowy. Także użytkownicy i mieszkańcy Lwowa zauważyli estetyczną różnicę w wyposażeniu wnętrz. Dlatego też już we wrześniu 1939 roku jego dotychczasowi mieszkańcy zostali wysiedleni, a luksusowe mieszkania zasiedlili partyjni funkcjonariusze państwowi radzieckiej Ukrainy. Na ścianach budynku nr 53 do dzisiaj znajduje się tablica pamiąt-



Il. 7. Rozwiązanie strefy wejścia i klatki schodowej. A – ul. Sykstuska, ob. ul. P. Doroszenki 51; B-C – ul. Sykstuska, ob. P. Doroszenki 57 (fot. J. Lewicki, 2014 r.)



Il. 8. A-B Rozwiązanie strefy wejścia i geometryczne lastryko w budynku przy ul. Sykstuskiej, ob. P. Doroszenki 55 (fot. J. Lewicki, 2014 r.)



Il. 9. Szklana balustrada schodów i fragment spocznika w budynku przy ul. Sykstuskiej, ob. ul. P. Doroszenki 57 (fot. J. Lewicki, 2014r.)

kowa jednego z mieszkańców zasłużonego w budowaniu ustroju radzieckiej Ukrainy.

Omówione budynki przy ulicy Sykstuskiej, obecnie Piotra Doroszenki, powstawały w tym samym czasie, ale w różnych środowiskach architektonicznych. Projekty wykonali wyróżniający się architekci pochodzenia żydowskiego – Salomon Keil i Henryk Sandig oraz M. Garfunkel, jak i ważni przedstawiciele polskiego środowiska architektonicznego (Kazimierz Janiczek). Ilustrują one ewolucję lwowskiego funkcjonalizmu u schyłku lat 30 XX wieku. Jego różni przedstawiciele nadal fascynowali się niemieckimi, holenderskimi i francuskimi wzorcami architektury. Żydowscy architekci preferowali bardziej zróżnicowane i awangardowe kompozycje elewacji oraz brył, wielobarwne, dekoracyjne lastrika we wnętrzach o abstrakcyjnych wzorach. Polacy stosowali skromniejsze, uspokojone formy oparte na ugruntowanych wzorcach niemieckiego funkcjonalizmu, a u schyłku lat 30 miękkie linie inspirowane

wzorami francuskimi⁷. Było to wyraźnym dążeniem do poszukiwania nowego stylu narodowego. Omówione budynki pokazują jak wyglądałyby nowoczesna architektura lwowska lat 40 – operowałyby ekspresyjną formą, miękkimi liniami i stosowałyby różnorodne motywy dekoracyjne. W wypadku tego zespołu, różnice pomiędzy poszczególnymi budynkami zacierają się.

Wzniesione kamienice prezentują ostatnią fazę przemian architektury lwowskiego funkcjonalizmu. Faza ta nigdy nie rozwinęła się szerzej, ale nowo wznoszone budynki wyraźnie zapowiadały nowy nurt stylowy i duży boom budowlany. Budowle te prezentują nurt funkcjonalistycznej, luksusowej architektury, który we Lwowie rozwijał się później niż w innych polskich miastach, gdyż dopiero w 2 połowie lat 30. Kolejnym impulsem rozwoju architektury Lwowa i bodźcem do rozpoczęcia licznych nowych inwestycji publicznych i prywatnych miały być wielkie obchody 600-lecia związku Lwowa z Polską, których przebieg starannie przygotowywano na 1940 rok. Planowano też w 2 połowie lat 40 włączenie okolic miasta w obręb Centralnego Okręgu Przemysłowego, najważniejszej inwestycji przemysłowej ówczesnej Polski. Największym impulsem rozwojowym miała być wielka rozbudowa Lwowa, która w zamierzeniach miała wielokrotnie powiększyć potencjał gospodarczy i mieszkaniowy Lwowa. Inwestycja ta planowana była przez wicepremiera i ministra skarbu Eugeniusza Kwiatkowskiego na lata od 1951 do 1954 roku. Wzmiankowane kamienice prezentują kierunek rozwoju lwowskiego funkcjonalizmu, który przerwała wojna i zmiana przynależności państwowej tych terenów.

Abstract

Luxurious housing architecture of the Lwów School of Architecture towards the end of the 1930s, based on the example of the building complex at 49-59 Sykstuska Street in Lwów

The article discusses the most outstanding complex of luxurious housing which was erected in Lwów towards the end of the 1930s. The described

⁷ J. Lewicki, *Architektura mieszkaniowa*, [w:] *Lwów – miasto, architektura, modernizm*, red. B. Cherkas, A. Szczerski, Wrocław 2016, s. 125–126, 131; Por. Tenże, *Regeneracja. Lwowskie środowisko architektoniczne – charakterystyka działalności w okresie międzywojennym*, [w:] *Lwów – miasto, architektura, modernizm*, red. B. Cherkas, A. Szczerski, Wrocław 2016, s. 59–87.

housing complex consisted of five tenement houses constructed between Sykstuska (currently Petro Doroshenko Street) and Kopernik Street, and three tenement houses built along Sykstuska Street). The concept of the building complex between Sykstuska and Kopernik Streets was prepared in the year 1937 in the designing office of Salomon Keil. Projects for particular buildings were designed in the year 1937 by outstanding architects of Jewish origin – Salomon Keil, Henryk Sandig and M. Garfunkel – as well as eminent representatives of Polish architecture (Kazimierz Janiczek). The distinctive features of the building interiors were carefully planned, stunningly decorated stairwells, large apartments and luxurious furnishings. The building exteriors were carefully finished with modern elevations decorated with ornamental plaster surrounds and rounded balconies, small round windows and decorative patterns made in light-coloured plaster.

The discussed tenement houses illustrate the evolution of Lwów functionalism towards the end of the 1930s. The described buildings show what modern Lwów architecture of the 1940s would have looked like – it would have used expressive forms, soft lines and various decorative motifs.

Adres (przed 1939, przed 1989, obecny)	Właściciel (inwestor)	Projektant	Powstanie/ zatwierdzenie projektu/ rozpoczęcie budowy	Ukończenie budowy / pozwolenie na zamieszkanie	Źródła archiwalne
Sykstuska/ Doroszenki 51; parcela 4959/11	Józef i Daniel Feil	Jakub Menker; obliczenia konstrukcyjne M. Garfunkel	zaw. proj. 11 XI 1937 i 28 XII 1938, rozp. bud. 13 XI 1937	14 I 1939/23 II 1939	f. 2, o. 1, spr. 3721, s. 28-38
Sykstuska/Doroszenki 53; parcela 4959/12	Regina i Józef Münzer	Salomon Keil; Kazimierz Janiczek	30 XII 1937 i 26 VII 1938/rozp. bud. XII 1937	28 XI 1938/31 III 1939/10 VI 1939	f. 2, o. 1, spr. 3786, s. 71,74, 78, 83
Sykstuska/Doroszenki 55; parcela 4959/13	L. Kalisch	Salomon Keil	/6 XI 1937	11 IX 1939/17 IX 1939	f. 2, o. 1, spr. 3786
Sykstuska/Doroszenki 57; parcela 4959/14	dr Ostrowski	Salomon Keil	29 XII 1937/zatw. 30 XII 1937	stan surowy 28 XI 1938/ pozw. na zam. 19 I 1939	f. 2, o. 1, spr. 3786, s. 22,33,82.
Sykstuska/Doroszenki 59; parcela 4959/15	Anzelm Fadenhecht	Henryk Sandig	29 XII 1937/zatw. 30 XII 1937	/19 I 1939	f. 2, o. 1, spr. 3786, s. 81
Sykstuska 41a/ Doroszenki parcela 7927					
Sykstuska 41b/ Doroszenki 47 parcela 4959/9	Maksymilian i Karolina Spitzman				f. 2, o. 1, spr. 3721
Sykstuska 41c/ Doroszenki 61 parcela 7783	Jakub i Fani Gottlieb	Salomon Keil			f. 2, o. 1, spr. 3721