

Pałac w Przysieku koło Torunia – historia i terażniejszość

Słowa kluczowe: Przysiek, historia, pałac, dwór, folwark, prace konserwatorskie

Key words: Przysiek, history, palace, court, grange, conservation work

Pałac w Przysieku [il. 1] – dawny dwór administratora – to obecnie najlepiej zachowany relikw dawnego folwarku miejskiego, przynoszącego znaczące zyski pobliskiemu Toruniowi przez prawie czterysta lat, od połowy XVI do początku XIX wieku. Wpisana do rejestru zabytków budowla, zlokalizowana jest w niewielkiej wsi sołeckiej Przysiek, położonej około sześciu kilometrów na zachód od Torunia, po północnej stronie drogi krajowej nr 80 Toruń-Bydgoszcz.

Zarówno wieś, jak i sam pałac nie posiadają opublikowanej, wyczerpującej monografii. Informacji o historii, zwłaszcza budowlanej i konserwatorskiej, zabytku dostarczają niepublikowane dokumentacje historyczno-architektoniczne i konserwatorskie znajdujące się w Archiwum Wojewódzkiego Konserwatora Zabytków w Toruniu oraz Archiwum Caritas w Przysieku¹.

¹ Wśród nich należy wymienić: M. Arszyński, Dwór w Przysieku. Dokumentacja naukowa, Toruń 1959; A. Bystron-Kwiatkowska, Dokumentacja konserwatorska wyników badań zakresu występowania i stanu zachowania tynków i polichromii ścian elewacji i wnętrza dworu w Przysieku k. Torunia, Toruń-Przysiek 2002–2003; W. Szczuczko, B. Sadurska, Przysiek woj. toruńskie. Zespół przemysłowo-dworski. Dokumentacja historyczno-architektoniczna wykonana na zlecenie Kombinat PGR w Przysieku, Toruń 1976. Ostatnia z dokumentacji wyczerpująco opisuje historię obiektu, jednak – ze względu na czas powstania – nie prezentuje przebiegu prac remontowo-adaptacyjnych przeprowadzonych



Il 1. Przysiek, pałac. Widok elewacji wschodniej – frontowej
[autor: Grzegorz Grąbczewski, 2018]

Dzieje Przysieka koło Torunia

Najstarsze wzmianki historyczne o Przysieku pochodzą z połowy XIV wieku i łączą się z jego przynależnością do dóbr ziemskich Zakonu Krzyżackiego. Osada istniała jednak najprawdopodobniej już wcześniej. W roku 1346, w dokumencie wielkiego mistrza krzyżackiego Henryka Dusemera, po raz pierwszy zapisana została nazwa wsi jako Preschek. Etymologicznie mogła ona nawiązywać do zasieków stale chroniących przeprawę przez Wisłę, zlokalizowaną nieopodal pierwotnego umiejscowienia Torunia. Ten charakterystyczny akcent krajobrazowy znalazł odzwierciedlenie w potocznej nazwie okolic Starego Torunia, określanych jako *przesieka*, a następnie przyjęty w lekko zmienionej pisowni, jako nazwa własna rozwijającej się pod krzyżackim władztwem osady Przysiek². W dokumentach źródłowych na przestrzeni od XIV do XIX wieku miejscowość występowała pod nazwami: Pussek

na początku XXI wieku. Wszystkie wymienione dokumentacje uwzględnione zostały w pracy licencjackiej autora niniejszego tekstu, pt.: Pałac w Przysieku – jego historia i problematyka konserwatorska, Toruń 2018, napisanej pod opieką dr hab. Joanny Kucharzewskiej.

² T. Jasiński, *Toruń XIII-XIV wieku*, [w:] *Historia Torunia*, t.1: *W czasach średniowiecza (do roku 1454)*, red. M. Biskup, Toruń 1999, s. 107; K. Porębska, M. Grzegorz, *Słownik*

(1400), Pusek, Przessek (1437), Przysiek (1601), Przysiec (1792). Wymieniane są także nazwy Preseschek, Preszeckie, Pirssesk czy Prsesseck³. Znaczącej zmiany nazwy wsi dokonały władze pruskie w 1875 r., przemieniając ją na Wiesenburg, co miało nawiązywać do łąk tworzących przysiecki krajobraz⁴. Pierwotna nazwa przywrócona została w 1920 r., po powrocie Torunia i jego okolic do odrodzonej II Rzeczypospolitej Polskiej.

We wspomnianym dokumencie wielkiego mistrza krzyżackiego z 1346 r., Przysiek oraz znajdujące się w jego sąsiedztwie wsie Smolno i Górsk, włączone zostały w obręb parafii w Starym Toruniu⁵. W okresie krzyżackim osada i podobne jej okoliczne wsie, stanowiły dla Zakonu, a także rozwijającego się Torunia, zaplecze gospodarcze skoncentrowane przede wszystkim na produkcji rolnej. Wiadomo, że we wsi istniała karczma, a jej mieszkańcy płacili czynsz leśny, zajmowali się także hodowlą zwierząt.

Momentem przełomowym dla dalszych losów Przysieka okazał się rok 1466 i zawarty wtedy Pokój Toruński, kończący działania wojny trzynastoletniej (1454–1466). Na jego mocy Toruń i jego okolice, wraz z całym Prusami Królewskimi, włączony został w obręb Królestwa Polskiego, co zakończyło ponad dwustuletnie rządy krzyżackie na tych ziemiach. W roku 1457 król Kazimierz Jagiellończyk wydał tak zwane *Przywileje Kazimierzowe* dla Torunia. Nadał w nich miastu dobra ziemskie, które dotąd należały do komturstwa toruńskiego, zabezpieczając w ten sposób statut ekonomiczny Torunia i dając mu solidną, dochodową bazę do dalszego rozwoju. Od roku 1457 do lat dwudziestych XIX wieku, kiedy to Prusacy sprzedali Przysiek w prywatne ręce, losy wsi ściśle powiązane były z dziejami Torunia. W XVI wieku prosperujące w nim gospodarstwo rolne przekształciło się w folwark, przynoszący znaczące zyski kasie miejskiej. Wzrosły one jeszcze bardziej po roku 1608. Wtedy to dzięki inicjatywie toruńskiego burmistrza Idziego (Aegidusa) Lichtfussa w Przysieku powstał doskonale prosperujący przez kolejne dwa stulecia browar⁶. Warzone w nim piwo sprzedawano między innymi w piwiarni miejskiej, znajdującej się w piwnicy ratusza staromiejskiego⁷. Produkcja piwa w folwar-

historyczno-geograficzny Ziemi Chełmińskiej w średniowieczu, red. M. Biskup, Wrocław-Warszawa-Kraków-Gdańsk 1971, s. 102.

³ A. Walczyński, B. Ziółkowski, *Gmina Zławieś Wielka. Regionalizacja – poznajemy swoją historię*, Zławieś Wielka 2013, s. 40.

⁴ Ibidem.

⁵ A. Walczyński, *Górsk i okolice od prehistorii do poł. XX w.*, Toruń 2005, s. 115.

⁶ *Dzieje Torunia. Praca zbiorowa z okazji 700-lecia miasta*, red. K. Tymieniecki, Toruń 1933, s. 127–129.

⁷ S. Cackowski, *Terytorium, ludność, władze miejskie*, [w:] *Historia Torunia*, t. II, cz. II: *W czasach renesansu, reformacji i wczesnego baroku (1548–1660)*, red. M. Biskup, s. 9.

ku miejskim, spotkała się z kilkukrotnym sprzeciwem toruńskich browarników, dla których była ona znaczącą konkurencją. Wiadomo, że już w 1608 r. toruński cech browarników wniósł skargę na browar w Przysieku do sądu ławniczego w Chełmży⁸. Mimo zatargów z członkami cechu browar przysiecki rozwijał się prężnie, a wokół niego powstał cały zespół rolno-przemysłowy. Przed potopem szwedzkim, odgrywał on jedną z kluczowych ról wśród licznych własności ziemskich Torunia. Na początku XVIII wieku zyski, jakie przyniósł Toruniowi, wyniosły około dwadzieścia procent całościowych dochodów miasta⁹. Na ten wynik składały się dochody z gospodarstwa rolnego powiązanego także z hodowlą pogłowa i stawami rybnymi, browaru, młyna i otwartej po potopie szwedzkim, z inicjatywy Ernesta Lichtfussa, gorzelnii. Należy zaznaczyć, że działania wojenne związane z potopem szwedzkim oraz późniejszymi konfliktami zbrojnymi, które przetaczały się przez okolice Torunia, przyczyniały się do licznych zniszczeń w gospodarstwie przysieckim. Dotykały one głównie zabudowań gospodarczych oraz samego dworu administratora. Zawsze były one jednak szybko przywracane do stanu sprzed zniszczeń, często z modyfikacjami, które polepszały ich wydajność i standard.

Czas świetności Przysieka, jako ekonomicznego zaplecza Torunia, skończył się wraz z zaborami i przejęciem jego własności przez państwo pruskie. Niepokoje wojenne oraz polityka nowych władz doprowadziła najpierw do zaprzestania produkcji w gorzelnii w roku 1803, a następnie do zamknięcia browaru w drugiej dekadzie XIX wieku¹⁰. Samo gospodarstwo rolne wraz z należącym do niego dworem administratora zostało wydzierżawione. Pierwszym dzierżawcą Przysieka został w 1805 r. toruński urzędnik miejski Ignacy Jorski¹¹. W roku 1833 folwark w Przysieku został sprzedany, a jego pierwszym właścicielem został Karl Jacob Krause. W kolejnych latach XIX wieku gospodarstwo kilkakrotnie zmieniło właściciela – w latach 1839–1856 był nim Johann Krause, następnie od 1856 do 1861 r. Reinhold Wolff, w okresie od 1861 do 1868 r. Gotschalk Colmfeldt, od 1868 do 1872 r. Johann Friedrich Schwiermacher, przez rok od 1872 do 1873 właścicielem był Ernst von Kaan, w latach 1873–1877 Berthold Bluetchen, od 1877 do 1882 Julius Freitag, następnie przez rok Edward Bierman, a od 1883 do 1886 ponownie Julius Freitag. W roku 1886 przysieckie gospodarstwo wraz z budynkiem dworskim

⁸ Ibidem, s. 42.

⁹ J. Dydgala, *Organizacja, skład i funkcjonowanie samorządu miejskiego*, [w:] *Historia Torunia*, t. II, cz. III: *Między barokiem a oświeceniem (1660–1793)*, red. M. Biskup, Toruń 1996, s. 57.

¹⁰ W. Szczuczko, B. Sadurska, op. cit., s. 27.

¹¹ Ibidem.

zakupił Ludwik Neumann. W rękach rodziny Neumanów pozostało ono do roku 1940. Po II Wojnie Światowej przejął je Skarb Państwa, lokując w nim Państwowe Gospodarstwo Rolne. Po transformacji ustrojowej z 1989 r. budynki należące wcześniej do PGR, w tym sam pałac, stały niewykorzystane, niszcząc. Sytuacja ta uległa zmianie w 2002 r., kiedy to ich właścicielem została diecezja toruńska, która w jego otoczeniu umiejscowiła Toruńskie Centrum Caritas. Sam pałac po pracach remontowo-adaptacyjnych został przekazany na potrzeby bursy akademickiej.

Budowlano-konserwatorska historia obiektu

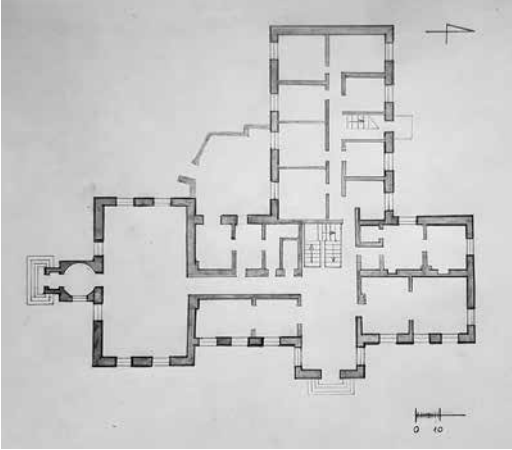
Dzieje Przysieka nie pozostają bez znaczącego wpływu na mieszczący się na jego terenie pałac. Powstał on jako niewielki dworek administratora folwarku. W kolejnych stuleciach rozbudowywany na stałe wrósł w panoramę wsi. Koleje losu, a zwłaszcza zniszczenia, jakich doznawał on w wyniku licznych działań wojennych i klęsk żywiołowych, pociągały za sobą prace remontowe i przebudowy. Po każdej z nich budynek odradzał się w nieco zmienionej formie, charakterystycznej dla panującego w danym okresie stylu. Mimo to zachowywał w sobie mniej lub bardziej widzialne ślady z przeszłości. Nawarstwienia te, dające się odnaleźć także w obecnej bryle pałacu, to jedna z jego najważniejszych wartości, cenna z punktu widzenia historyków i badaczy architektury.

Współczesna, rozczłonkowana, nieregularna bryła zabytku, zasadzająca się na układzie trzech prostokątów ustawionych prostopadle względem siebie i tworzących poszczególne skrzydła, to efekt kilku faz budowlanych, tworzących historię pałacu [il. 2]. Na przestrzeni od XVI wieku do współczesności ewoluował on od niewielkiego drewnianego dworku, przez barokową formę dworu administratora, do ukształtowanej pod koniec wieku XIX obecnej formy historyzującego pałacu z niewielkim parkiem w najbliższym otoczeniu. Wyróżnić można pięć głównych faz budowlanych pałacu w Przysieku. Dodatkowo dzielą się one na wewnętrzne etapy.

Faza pierwsza – renesansowa

Pierwsza udokumentowana wzmianka o istniejącym w przysieckim folwarku dworku administratora pochodzi z roku 1558¹². Dokumenty toruńskiego magistratu wzmiankują budynki gospodarcze, które się w nim znajdowały,

¹² Ibidem, s. 18.



Il. 2.
Przysiek, pałac. Rzut przyziemia
[autor: Grzegorz Grąbczewski,
2019]



Il. 3. Przysiek, pałac. Pomieszczenie piwniczne pod południowo-zachodnią częścią pierwotnego skrzydła – relikw najstarszej fazy budowlanej. Widoczne sklepienie kolebkowe [autor: Grzegorz Grąbczewski, 2018]



Il. 4. Przysiek, pałac. Nierówno rozglifiony otwór okienny w zachodniej ścianie pomieszczenia piwnicznego pod południowo-zachodnią częścią pierwotnego skrzydła [autor: Grzegorz Grąbczewski, 2018]

wśród nich niewielki dworek administratora. Był on najprawdopodobniej drewniany, częściowo podpiwniczony, posiadał rzut kwadratu, a jego dwuspadowy dach kryty był gontem. Służył on jako mieszkanie dla ochmistrza z rodziną i kilku parobków¹³. Zachowanym reliktem tej pierwszej renesansowej fazy budowlanej jest piwnica, znajdująca się pod południową częścią korpusu głównego obecnego pałacu. Posiada ona rzut kwadratu o wymiarach niespełna jedenaście na ponad dziesięć metrów. Dzieli się ona na dwa pomieszczenia wzdłuż osi północ-południe. Mury obwodowe o grubości do jednego metra, zbudowane są z polnego kamienia i cegły o wymiarach 28 x 14 x 8 cm. Zaprawa posiada dużą domieszkę gliny. Obydwa pomieszczenia piwniczne posiadają murowane sklepienia – wschodnie, większe, sklepienie jest krzyżowe; zachodnie, mniejsze, pełną kolebką z lunetami [il. 3]. Obydwa posiadają otwory okienne, szeroko i nierówno rozglifione [il. 4], są ze sobą także skomunikowane przez przejście znajdujące się w połowie przedzielającej je ściany. Brak jest miarodajnych informacji o wyglądzie części naziemnej budowli. Najprawdopodobniej, jak przypuszczają Witold Szczuczko i Barbara Sadurska, powielala ona jednotraktowy układ piwnic, z podziałem na dwa główne pomieszczenia¹⁴. Taki typ budownictwa był szeroko rozpowszechniony na terenie Prus Królewskich oraz Polski w XVI wieku i nawiązywał do warownych wież mieszkalnych o średniowiecznym rodowodzie. Przy północno-zachodnim narożniku budynku, w niewielkiej przybudówce, znajdowała się zewnętrzna klatka schodowa, jej część naziemna pełniła funkcję komunikacyjną z wnętrzem dworku, w przyziemiu zaś znajdowało się pierwotne wejście do piwnicy. Jego zamurowane ślady odnaleźć można w północno-wschodnim narożniku zachodniego pomieszczenia piwnicznego.

W drugiej połowie XVI wieku pierwotny dworek administratora został rozbudowany z inicjatywy zarządzającego w tym czasie folwarkiem w Przysieku, toruńskiego burmistrza Henryka Strobanda. W rachunkach folwarcznych tego okresu zapisane są znaczne sumy przeznaczone na prace murarsko-ciesielskie, szklarskie czy stolarskie oraz materiały budowlane¹⁵. Wygląd rozbudowanego w drugim etapie fazy renesansowej dworu przybliżają rysunki wykonane w 1601 r. przez Fryderyka Berndta, gdańskiego mierniczego [il. 5]. Widoczny na nich budynek założony został na planie prostokąta wzdłuż osi północ-południe, zainicjowana zatem przez Strobanda rozbudowa nastąpiła

¹³ Ibidem. Źródła wymieniają imiona ochmistrza (*Hofemeister*) Marczyna i ochmistrzyni (*Hofsmutter*) Katriny. Są to pierwsi znani mieszkańcy dworu, późniejszego pałacu w Przysieku.

¹⁴ Ibidem, s. 61.

¹⁵ Ibidem, s. 63.



Il. 5. Przysiek, zabudowania folwarczne z dworem administratora. Widok wedle Friedricha Berndta z roku 1601 [źródło: B. Sadurska, Przysiek, woj. toruńskie. Zespół przemysłowo-dworski. Dokumentacja historyczno-architektoniczna wykonana na zlecenie Kombinat PGR w Przysieku. Tom I. Zdjęcia fotograficzne, Toruń 1976]

w kierunku północnym. Dobudowana część była niepodpiwniczona. Budynek kryty był dwuspadowym, wysokim dachem gontowym. W połowie jego kalenicy umiejscowiony był wysoki komin. Od wschodu w połąci dachu widoczne są trzy otwory okienne mieszkalnego poddasza, pokrywane się z osiami okien wysokiego przyziemia. Widoczna na rysunku elewacja północna jest dwuosiowa z jednym oknem w osi szczytu. To właśnie ta bryła stała się bazą do następnych modyfikacji czynionych w kolejnych stuleciach, a dających w konsekwencji obecny stan budowli.

Ułożenie otworów okiennych dworu ukazanego na rysunku Berndta, pozwala odtworzyć układ wnętrza budynku z początku XVII stulecia. Składało się ono, jak wnioskuje Witold Szczuczko i Barbara Sadurska, z trzech głównych pomieszczeń w układzie dwutraktowym z dużą sienią w centrum założenia¹⁶. W niej znajdował się wielki, charakterystyczny dla tego czasu, komin butelkowy.

Zarysowany układ przestrzenny przysieckiego dworu odzwierciedlał główne założenia architektoniczne siedemnastowiecznej siedziby szlacheckiej na terenach Polski, które przedstawione zostały między innymi w cieszącym się dużym powodzeniem dziele *Krótką nauką budowania dworów, zamków i pałaców podług nieba i zwyczaju polskiego*, przypisywanego Łukaszowi Opalińskiemu¹⁷. Renesansowy, drewniany dwór zniszczony został podczas działań wojennych potopu szwedzkiego, kiedy to zabudowania folwarczne ucierpiały w wyniku pożaru. Odbudowany został on wiernie przez zarządzającego folwarkiem z ramienia Rady Miejskiej Ernesta Lichtfussa w roku 1661¹⁸. Na ten cel wyłożył on częściowo własne fundusze.

¹⁶ Ibidem.

¹⁷ *Krótką nauką budowania dworów, zamków i pałaców podług nieba i zwyczaju polskiego*, oprac. A. Miłobędzki, Wrocław 1957.

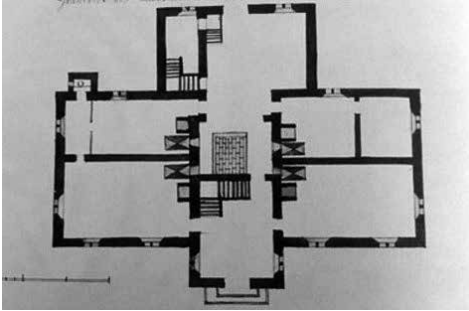
¹⁸ J. Dygdała, *Toruń między szwedzkim potopem a wojną północną (1660–1699)*, [w:] *Historia Torunia*, t. II, cz. III: *Między barokiem a oświeceniem (1660–1793)*, red. M. Biskup, Toruń 1996, s. 100.

Faza druga – XVIII wieczna

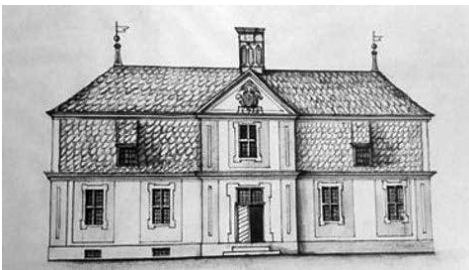
Odbudowany po potopie szwedzkim dwór nie uległ przekształceniom do roku 1739. Wtedy to, w wyniku kolejnych działań wojennych, związanych z wojną domową o tron polski po śmierci króla Augusta II Mocnego, najpierw został znacząco zniszczony przez wojska konfederacji grudziądzkiej, a następnie gruntownie przebudowany¹⁹. W efekcie powstał murowany dwór o cechach barokowych. Jego szczegółowy rzut i wygląd elewacji zawdzięczamy rysunkom Jerzego Fryderyka Steinera, zebranych w tak zwanym *Albumie Steinera*²⁰. Po przebudowie 1739 r. dwór powielił wcześniejszy rzut prostokąta [il. 6]. Posadowiony na niskim cokole, w całości był murowany i tynkowany, jednokondygnacyjny z mieszkalnym, mansardowym poddaszem, podpiwniczony w południowej części. Piwnica doświetlona była przez okna w cokole, ustawione osiowo do okien tej części kondygnacji. Fasada dworu znajdująca się od strony wschodniej była w kondygnacji pięciosiowa [il. 7]. W części centralnej posiadała dwukondygnacyjny, jednoosiowy ryzalit, w którym znajdowało się główne wejście do dworu. Ryzalit przykryty był dwuspadowym dachem. Ponad kondygnacją wyodrębniono mansardowe, mieszkalne poddasze, doświetlone dwoma niewielkimi oknami z pulpitowym zadaszaniem. W dekorującym ryzalit tympanonie umieszczona została data 1739. Elewacja zachodnia także posiadała ryzalit, składający się z trójosiowej kondygnacji i jednoosiowego, zamieszkałego poddasza [il. 8]. Wysokością odpowiadał on ryzalitowi wschodniemu. Elewacje boczne – północna i południowa – były jednokondygnacyjne, trójosiowe, z iluzjonistycznym oknem pośrodku, z zamieszkałym, jednoosiowym poddaszem [il. 9]. Poziome podziały na elewacjach tworzyły szerokie, profilowane gzymsy kordonowe i podokapowe. Osiowość elewacji ściśle łączyła się z układem wnętrza dworu. Wejście, umieszczone w ryzalicie w kondygnacji fasady, prowadziły do obszernej sieni. Posiadała ona rzut prostokąta z dłuższymi bokami na osi wschód-zachód. Z niej na zamieszkałe poddasze prowadziły dwubiegowe schody, umieszczone w południowo-zachodnim narożniku. Z sieni przechodziło się do kuchni. To obszerne pomieszczenie skomunikowane było z jeszcze większym, mieszczącym się w ryzalicie zachodnim. Tam, w części wydzielonej od południa,

¹⁹ J. Dygdała, *Miasto w dobie Augusta III (1733–1763)*, [w:] *Historia Torunia*, t. II, cz. III: *Między barokiem a oświeceniem (1660–1793)*, red. M. Biskup, Toruń 1996, s. 211–212. Znaczące szkody odnotowały wtedy także inne własności miejskie Torunia, jak Górsk czy Grębocin.

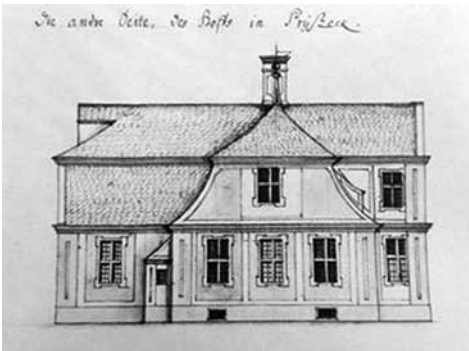
²⁰ *Toruń i miasta Ziemi Chełmińskiej na rysunkach Jerzego Fryderyka Steinera z pierwszej połowy XVIII wieku (tzw. Album Steinera)*, red. M. Biskup, Toruń 1998, s. 144–147.



Il. 6. Przysiek. Rzut dworku administratora według rysunku Jerzego Fryderyka Steinera [źródło: *Toruń i miasta Ziemi Chełmińskiej na rysunkach Jerzego Fryderyka Steinera z pierwszej połowy XVIII wieku* (Tzw. Album Steinera), red. M. Biskup, Toruń 1998, s. 144]



Il. 7. Przysiek. Elewacja frontowa dworu administratora według rysunku Jerzego Fryderyka Steinera [źródło: *Toruń i miasta Ziemi Chełmińskiej na rysunkach Jerzego Fryderyka Steinera z pierwszej połowy XVIII wieku* (Tzw. Album Steinera), red. M. Biskup, Toruń 1998, s. 145]



Il. 8. Przysiek. Widok elewacji zachodniej dworu administratora według rysunku Jerzego Fryderyka Steinera [źródło: *Toruń i miasta Ziemi Chełmińskiej na rysunkach Jerzego Fryderyka Steinera z pierwszej połowy XVIII wieku* (Tzw. Album Steinera), red. M. Biskup, Toruń 1998, s. 146]



Il. 9. Przysiek. Widok perspektywiczny dworu administratora według rysunku Jerzego Fryderyka Steinera [źródło: *Toruń i miasta Ziemi Chełmińskiej na rysunkach Jerzego Fryderyka Steinera z pierwszej połowy XVIII wieku* (Tzw. Album Steinera), red. M. Biskup, Toruń 1998, s. 147]

znajdowało się zejście do piwnic, co odpowiadało ciągle jego pierwotnej lokalizacji. Dwa najważniejsze i najbardziej reprezentacyjne pomieszczenia dworu umiejscowione były od frontu, a wejścia do nich prowadziły z sieni. Obydwa posiadały po trzy okna. Dwa znajdowały się w ścianie fasady, a jedno odpowiednio w elewacji północnej i południowej. Za pomieszczeniami reprezentacyjnymi od strony zachodniej, ulokowane były kolejne, mniejsze izby. Nie do końca rozpoznany zostaje układ pomieszczeń zamieszkałego poddasza, które najprawdopodobniej pełniło także funkcję magazynu. Analiza układu okien, a także centralne umieszczenie schodów wskazywać może na co najmniej trzy pomieszczenia. Mogło być ich jednak więcej. Wprowadzona polichromia na elewacjach przyczyniła się do wzmocnienia jego estetycznego odbioru.

Nad pracami prowadzonymi w 1739 r. czuwał z ramienia Rady Miejskiej Albert Borkowski, zasłużony toruński urzędnik²¹. Nierozwiązaną kwestią pozostaje jego wpływ na końcowy wygląd odbudowanego dworu, a także sprawa, kim był budowniczy. Witold Szczuczko i Barbara Sadurska wskazują na Martina Seeligera, którego nazwisko pojawia się kilkakrotnie w rachunkach budowlanych folwarku w Przysieku z lat 1737–1745. Wykonywał on różne prace remontowe przy zniszczonych zabudowaniach gospodarczych²². Jego nazwisko widnieje także na projekcie dworu w Lulkowie z 1744 r., który wykazuje dużo podobieństw z przysieckim obiektem²³. Zbieżność ta widoczna jest między innymi w układzie przestrzennym obydwu budowli czy dekoracji elewacji. Inną teorię wysuwają Katarzyna Kluczajd i Jacek Tylicki, którzy przebudowę dworu administratora w Przysieku z 1739 r. łączą z osobą Jana Chrzyciela Cocchiego, toruńskiego architekta włoskiego pochodzenia²⁴. Opierają się oni na podobieństwie dworu z innymi projektami, które przypisywane są Cocchiemu, czynnemu w Toruniu od 1738 r. Wskazują między innymi na dom burmistrza Jakoba Meissnera zlokalizowany przy Rynku Staromiejskim 7, czy nieistniejący obecnie, wolnostojący grobowiec burmistrza Simona Weissa i rodziny Zernecke na cmentarzu Świętego Jerzego²⁵. Obydwie postaci domniemanych autorów przebudowy przysieckiego dworu z 1739 r. wymagają dalszych badań źródłowych, które pozwolą na ich potwierdzenie lub negację.

²¹ W. Szczuczko, B. Sadurska, op. cit., s. 67.

²² Ibidem.

²³ Ibidem.

²⁴ K. Kluczajd, J. Tylicki, *Sztuka nowożytna*, [w:] *Dzieje sztuki Torunia*, red. A. Błazejowska i in., Toruń 2009, s. 311.

²⁵ Ibidem, s. 311–314.

Osiemnastowieczna faza rozbudowy przysieckiego dworu posiada swój drugi, równie ważny etap. Analiza folwarcznych rachunków z lat 1766–1777 ujawnia znaczny wzrost wydatków na materiały budowlane²⁶. Wymieniane są wtedy znaczne kwoty wydane na zakup cegły, wapna, dachówek i drewna. Informacja ta w powiązaniu z faktem, że w tym czasie brak wzmianek o poważniejszych zniszczeniach w Przysieku, pozwala wnioskować, że właśnie w tym okresie nastąpiła dalsza rozbudowa dworu. Tym razem skoncentrowała się ona na zachodnim ryzalicie, który został wydłużony. W ten sposób zmianie uległ także dotychczasowy rzut całej budowli opierający się na prostokącie, przybierając formę zbliżoną do krzyża łaćńskiego, z dłuższym ramieniem na osi wschód-zachód. Opis dworu sporządzony w roku 1818, a więc około cztery dekady po rozbudowie wyszczególnia, że posiadał on sześć izb – chodzi najprawdopodobniej o pomieszczenia w rozbudowanym ryzalicie zachodnim, a także sień, kuchnię, dwa apartamenty, jak określono pokoje reprezentacyjne od frontu, trzy komory, jedną narożną izbę oraz trzy sklepione piwnice. Wzmiankowana jest także komora na poddaszu i strych²⁷. Witold Szczuczko i Barbara Sadurska wnioskuje, że rozbudowa zachodniego ryzalitu w nowe skrzydło dworu, nastąpiła nie później niż przed rokiem 1797. Najprawdopodobniej w latach siedemdziesiątych lub na początku ósmej dekady XVIII wieku. Swoją tezę opierają na przeświadczeniu, że rozbiory i spowodowany przez nie postępujący upadek ekonomiczny folwarku, nie sprzyjały tak znaczącym pracom budowlanym, zatem musiały one nastąpić jeszcze przed przejściem Torunia pod władzę pruską²⁸.

Faza trzecia – rozbudowa XIX-wieczna

Zaniechanie produkcji w browarze i gorzelnii, zmiana przynależności państwowej, a przede wszystkim zawirowania związane z częstymi sprzedażami przysieckiego gospodarstwa, nie sprzyjały podejmowaniu znaczących prac przy dawnym dworze administratora, który aż do końca lat siedemdziesiątych XIX wieku trwał w swojej barokowej formie. Dopiero w latach 1877–1882 nowy właściciel dworu Juliusz Freytag zdecydował o kolejnej przebudowie, tym razem w duchu panujących w Europie stylów historyzujących. Dzięki tej decyzji dwór przybrał formę małej, romantycznej architektury pałacowej. Efekt ten osiągnięto przez dostawienie do korpusu głównego od strony

²⁶ W. Szczuczko, B. Sadurska, op. cit., s. 69.

²⁷ Ibidem, s. 69–70.

²⁸ Ibidem, s. 70.



Il. 10. Przysiek, pałac. Widok elewacji południowej skrzydła z salą balową.
Widoczny ryzalit wieży [autor: Grzegorz Grąbczewski, 2018]

południowej nowego, okazałego skrzydła. Założone na rzucie prostokąta, dwukondygnacyjne, z dwuspadowym dachem, zryzalitowane od południa w części centralnej trójkondygnacyjną wieżą na rzucie kwadratu przykrytą hełmem z latarnią, zdominowało ono całą bryłę, zwiększając jej rozczłonkowanie [il. 10]. Skrzydło południowe nie zostało podpiwniczone, a jego fundamenty sięgały tylko około siedemdziesięciu centymetrów poniżej gruntu²⁹. Przestrzeń przyziemia nowo wzniesionej części budowli została w całości przeznaczona na reprezentacyjną salę balową. Wejście do niej poprowadzone zostało z zewnątrz, przez przedsionek wieży. W drugiej kondygnacji, nad salą balową zlokalizowane zostały dwa pokoje gościnne, które przedzielał korytarz. Skomunikowana była ona z zamieszkałym poddaszem pierwotnego

²⁹ Ibidem, s. 74. Ekspertyzy murów tego skrzydła dokonano na początku lat siedemdziesiątych XX wieku.

skrzydła budowli za pomocą kilkustopniowych schodów. W tym samym czasie, co budowa skrzydła południowego, powstało pomieszczenie piwniczne pod północno-zachodnią częścią korpusu głównego. Sklepienie zostało ono za pomocą kolebki o niskiej strzałce. Zmianie uległo także umiejscowienie wejścia do piwnic. Zamurowano pierwotne, a nowe zostało przekute około dwa metry dalej w kierunku północnym. Zmodyfikowany został także układ funkcjonalno-przestrzenny skrzydła zachodniego. Przyjęło ono charakter użytkowo-gospodarczy, a w jego obrębie wydzielono między innymi pomieszczenia dla służby. We wschodnim narożniku jego północnej elewacji znajdowało się wejście boczne do pałacu. Zmianie uległ także wygląd elewacji, które zostały na nowo otynkowane, a przez to zakryte zostały barokowe polichromie. Dekoracja szczytów nowego skrzydła oraz pozostałych elewacji otrzymała formy zbliżone do ornamentu okucioowego, które nawiązywały do niderlandzkiego manieryzmu. Wszystkie przeprowadzone w tym czasie prace przyczyniły się do całkowitej zmiany bryły pałacu. Została ona rozczłonkowana, tracąc formę rzutu zbliżoną do krzyża łacińskiego, południowe skrzydło stało się dominantą, a jego wieża nadała tej części budowli strzelistości. Przede wszystkim jednak, co należy podkreślić, cała budowla nabrała cech malowniczości, która widoczna była w architekturze pałacowej końca XIX wieku. Dotychczasowy dawny dwór administratora folwarku ewoluował do formy niewielkiego pałacu, w której przetrwał z nielicznymi modyfikacjami bryły do współczesności³⁰.

Faza czwarta – okres dwudziestolecia międzywojennego

W roku 1886 przebudowany przez Juliusza Freytaga pałac zakupił Ludwik Neumann. Kolejne dekady, aż do wybuchu II Wojny Światowej, to dla przysieckiego obiektu czas spokojny, związany z drobnymi pracami remontowymi i lekką modyfikacją bryły poprzez wkomponowanie około 1934 r. niewielkiego tarasu w południowo-zachodni narożnik budynku, pomiędzy dwoma skrzydłami zachodnim i pierwotnym [il. 11]. Prowadziły na niego drzwi, które przekuto w miejscu skrajnego, wschodniego otworu okiennego południowej elewacji zachodniego skrzydła. Wcześniej, bo już na początku XX stulecia, przy pałacu powstał park w stylu angielskim, liczący sześć hektarów. Oto-

³⁰ Jest to ważne przede wszystkim z powodu określenia przysieckiego zabytku w literaturze, gdzie mowa jest o dworze, głównie opisując historię budowli, a także o pałacu, zwłaszcza w nowszych opisach katalogowych. Malowniczość, rozczłonkowanie bryły, a także nawiązania do ogólnej tendencji stylistycznej końca XIX wieku, pozwalają używać odnośnie dawnego dworu administratora folwarku określenia pałac.



Il. 11. Przysiek. Archiwalne zdjęcia ukazujące członków rodziny Neumann – ostatnich właścicieli pałacu – i ich gości, na powstałym w 1934 r. pałacowym tarasie [źródło: B. Sadurska, Przysiek, woj. toruńskie. Zespół przemysłowo-dworski. Dokumentacja historyczno-architektoniczna wykonana na zlecenie Kombinatu PGR w Przysieku. Tom I. Zdjęcia fotograficzne, Toruń 1976, fot. 21]

czył on budowlę od strony południowej i południowo-zachodniej, jeszcze mocniej akcentując jej malowniczość. W parku posadzono około trzydziestu sześciu gatunków drzew rodzimych i egzotycznych, w tym choćby daglezień zieloną (*pseudotsuga menziesii*) z obszaru Ameryki Północnej czy choinkę kanadyjską (*tsuga canadensis*)³¹. W parku rozplanowano aleje spacerowe, stawy, mostki, fontannę z kamienną ławeczką, której pozostałości widoczne są do dziś [il. 12, 13]. W latach 1932–1936, a zatem w powiązaniu z datą powstania tarasu, syn Ludwika – Ernst-Ludwik Neumann, zawodowo związany z budownictwem, a czasem określany nawet mianem architekta, przeprowadził prace renowacyjne oraz dokonał uzupełnienia wystroju elewacji pałacu. Te ostatnie skoncentrowały się przede wszystkim na skrzydle południowym z salą balową. Wschodnia i zachodnia elewacja ozdobione zostały detalem w formie pilastrów spiętych archiwoltami, obejmujących obydwie kondygnacje [il. 14]. Zmianie uległ także wystrój wnętrza sali balowej, która otrzymała malowaną dekorację w postaci motyli i barwnych kwiatów. Taka stylistyka nawiązywała do elementów secesyjnych. W przypałacowym parku powstał także niewielki rodowy cmentarz – lapidarium, z symbolicznym pomnikiem nagrobnym, w rodzaju cenotafu [il. 15]. Posiadał on formę masywnego sześcianu, ustawionego przekątnie i zwieńczonego kamiennym krzyżem. Wyrte zostały na nim dane biograficzne członów rodziny Neumanów, także tych bezpośrednio nie powiązanych z Przysiekiem. Istnieje on do dziś, a obecnie

³¹ J. Chrostowska, Inwentaryzacja zieleni parku w Przysieku, Toruń 1976, Archiwum Wojewódzkiego Konserwatora Zabytków w Toruniu.



Il. 12. Przysiek. Fontanna w parku pałacowym. Lata trzydzieste XX wieku [źródło: <http://www.osrodek.torun.caritas.pl>, dostęp z 20.05.2019]



Il. 13. Przysiek. Ławeczka nad stawem w parku pałacowym. Lata trzydzieste XX wieku [źródło: <http://www.osrodek.torun.caritas.pl>, dostęp z 20.05.2019]



Il. 14. Przysiek, pałac. Dekoracja architektoniczna na wschodniej elewacji skrzydła południowego [autor: Grzegorz Grąbczewski, 2018]



Il. 15. Przysiek. Lapidarium-cmentarz rodziny Neumann w przypałacowym parku wraz z cenotafem z imionami i nazwiskami przedstawicieli rodziny [autor: Grzegorz Grąbczewski, 2018]

jest także miejscem spoczynku syna ostatniego właściciela pałacu – Hellmuta Erwina Naumanna.

Ciekawostką związaną z pałacem jest fakt, że już pod koniec lat dwudziestych ubiegłego wieku posiadał on podłączenie do sieci telefonicznej, co zaznaczone jest w *Księdze Adresowej Gospodarstw Rolnych Ponad 50 Hektarów Województwa Pomorskiego*. Numer mu przypisany to Toruń 315³².

Faza piąta – zmiany współczesne

Rodzina Neumannów opuściła pałac około 1940 r. Po wojnie został on przejęty przez Skarb Państwa i w 1946 r. przekazany Państwowemu Gospodarstwu Rolnemu w Przysieku. Do początku lat sześćdziesiątych budynek wykorzystywany był w różnych celach, między innymi mieszkaniowych (wydzielono w nim kilka prywatnych mieszkań). Jednak jego stan sukcesywnie się pogarszał, o czym świadczą archiwalne fotografie z 1959 r. [il. 16]. W latach 1960–1961 przeprowadzone zostały gruntowne prace remontowo-adaptacyjne, powiązane z przeznaczeniem pałacu na cele administracyjne PGR. Należy podkreślić, że prace te poprzedzone zostały badaniami architektonicznymi, inwentaryzacją, a także wykonaniem dokumentacji historycznej oraz wstępnej inwentaryzacji przypałacowego parku. Wnętrza budowli przystosowano na pomieszczenia mieszkalne zlokalizowane przede wszystkim w skrzydle zachodnim oraz biurowe, umieszczone w skrzydle pierwotnym. Zmieniony został przez to wcześniejszy układ funkcjonalno-przestrzenny. Skupiono się

³² *Księga Adresowa Gospodarstw Rolnych Ponad 50 Hektarów Województwa Pomorskiego: wydawnictwo Pomorskiej Izby Rolniczej w Toruniu, Toruń 1929, s. 598–599.*



Il. 16. Przysiek, pałac. Zdjęcie z 1959 r. ukazujące fasadę niszczonego obiektu [źródło: B. Sadurska, Przysiek, woj. toruńskie. Zespół przemysłowo-dworski. Dokumentacja historyczno-architektoniczna wykonana na zlecenie Kombinat PGR w Przysieku. Tom I. Zdjęcia fotograficzne, Toruń 1976, fot. 31]



Il. 17. Przysiek, pałac. Archiwalne zdjęcie z 1930 r., ukazujące wygląd dziewiętnastowiecznej klatki schodowej w holu skrzydła pierwotnego [źródło: B. Sadurska, Przysiek, woj. toruńskie. Zespół przemysłowo-dworski. Dokumentacja historyczno-architektoniczna wykonana na zlecenie Kombinat PGR w Przysieku. Tom I. Zdjęcia fotograficzne, Toruń 1976, fot. 23]



Il. 18. Przysiek, pałac. Zdjęcia z 1975 r., ukazujące wygląd klatki schodowej w holu skrzydła pierwotnego [źródło: B. Sadurska, Przysiek, woj. toruńskie. Zespół przemysłowo-dworski. Dokumentacja historyczno-architektoniczna wykonana na zlecenie Kombinatu PGR w Przysieku. Tom I. Zdjęcia fotograficzne, Toruń 1976, fot. 58]

także na niszczących elewacjach. Rozebrano i zrekonstruowano zachodni szczyt. Zmieniono położenie wejścia bocznego w skrzydle zachodnim, a także wejścia na taras. Likwidacji uległa także drewniana, dziewiętnastowieczna, utrwalona na archiwalnych fotografiach, klatka schodowa w holu głównym [il. 17]. Na jej miejsce wprowadzono żelbetowe schody z lastrkową okładziną, jednocześnie zmieniając ich dotychczasowy bieg [il. 18]. W skrzydle głównym oraz zachodnim wprowadzono nowe stropy oraz wymieniona została więźba dachowa. Zmianie uległo także całe pokrycie dachowe oraz stolarka okienna.

W latach 1971–1974 w pałacu przeprowadzono prace konserwatorskie, połączone między innymi z ekspertyzą murów, zwłaszcza skrzydła południowego, w których występowały liczne pęknięcia. Odkryto także fragmenty barokowych polichromii, które odtworzone zostały na północnej elewacji skrzydła pierwotnego. Konserwacji podległ także detal na pozostałych elewacjach. Po likwidacji PGR w Przysieku, pałac ponownie zaczął podupadać. W roku 1990 przeprowadzono w nim drobne prace remontowe, zaś w 1994 r. zabezpieczono pokrycie dachowe.

W roku 2002 teren dawnych zabudowań dworskich w Przysieku przeszedł na własność diecezji toruńskiej, która zlokalizowała tam Toruńskie Centrum Caritas. Pałac postanowiono zaadaptować na bursę akademicką przeznaczoną dla młodzieży studiującej, potrzebującej wsparcia materialnego. Prace remontowo-adaptacyjne prowadzono w latach 2002–2004. Modyfikacji po raz kolejny uległ układ funkcjonalno-przestrzenny pałacu, który przystosowano na pokoje mieszkalne dla grupy około pięćdziesięciu studentów. Zna-

czącą zmianą było między innymi wydzielenie pomieszczenia kaplicy przy holu głównym, a także pomieszczeń sanitarnych i kuchennych, zarówno w korpusie głównym, jak i skrzydle zachodnim. Lekkiej modyfikacji uległ także podział piwnic, zachowane zostały jednak najstarsze pomieszczenia z pierwotnej, renesansowej fazy budowy. Wymieniono pokrycie dachowe, a także wstawiono nową stolarkę okienną nawiązującą do form historycznych. Odnowiono elewacje, zachowując zarówno detal architektoniczny, jak i odtworzoną w latach siedemdziesiątych XX wieku barokową polichromię na północnej elewacji skrzydła głównego. Także we wnętrzu sali balowej wyeksponowano odkrywkę z fragmentem polichromii, na jej północnej ścianie, pierwotnie – przed powstaniem skrzydła południowego – zewnętrznej. Zabezpieczono mury tego skrzydła, wymieniono fragmenty jego więźby dachowej. Wszystkie prace odbywały się pod opieką Wojewódzkiego Konserwatora Zabytków.

Obecnie pałac w Przysieku nadal pełni funkcję bursy akademickiej, noszącej imię błogosławionego księdza Jerzego Popiełuszki. W trakcie roku akademickiego mieszka w niej młodzież ucząca się w Toruniu. W okresie wakacyjnym budynek wykorzystywany jest jako baza noclegowa dla dzieci i młodzieży z kraju i zagranicy. Stan zachowania zabytku jest dobry. Zasadniczym problemem, zwłaszcza w strefie piwnicznej jest duże zawilgocenie.

Przedstawiona pokrótce historia pałacu w Przysieku, zwłaszcza jego dzieje budowlano-konserwatorskie, to przyczynek do dalszych badań. Wiekowe narastanie bryły, to niewątpliwie jedna z głównych wartości zabytku, która pozwala także na prześledzenie procesu rozwoju architektury dworskiej i pałacowej. Dwór administratora folwarku, obecnie pałac w Przysieku kontynuuje swoją pierwotną funkcję mieszkalną, która choć ulegała pewnym modyfikacjom, nigdy nie została przerwana. Ważną rolę odgrywają także wartości historyczno-emocjonalne i estetyczne, które wiążą się z przysieckim zabytkiem, zwłaszcza dla okolicznych mieszkańców. Nie bez znaczenia są także wyniki analizy porównawczej, które pozwalają powiązać pałac w Przysieku z architekturą innych dworów z jego bliższej i dalszej okolicy – w Lulkowie, Nowej Wsi Szlacheckiej czy Żalnie. Wszystko to stanowi zachętę do dalszych badań nad tym mało znanym, a ważnym dla okolic Torunia zabytkiem.

The Palace in Przysiek near Toruń – it's history and present

Abstract

The subject of the article is the palace in Przysiek near Toruń, underlining its construction and conservation history over the centuries of its history.

The building has Renaissance roots. Originally, it was a small wooden manor of the farm administrator. A relic of this construction phase are two vaulted basement rooms. In subsequent centuries, the manor house survived many wars as a consequence of which it was devastated and rebuilt. The most important changes in its shape occurred in the second and fourth quarter of the eighteenth century and in the fourth quarter of the nineteenth century. First, it received the form of a baroque mansion with polychlorinated facades, and then a small romantic palace architecture, integrated into a small park. From the 1830s, the building was in private hands. The longest time when it was in private hands was in between 1886–1940, when it belonged to the Neumann family. After the Second World War the decaying palace was taken over by the State Agricultural Farm. At the beginning of the sixties the building underwent conservation and renovation works. At that time, its functional and spatial layout was also changed at that time, and the nineteenth-century elements of furnishing the interior were removed. After 1989, the building began to decline again. It was only in the years 2002–2004 that the new owner – the diocese of Toruń – carried out extensive refurbishment and adaptation work, which significantly improved its technical and visual condition. The work was carried out under the control of the Provincial Conservator. Since 2004, the Bursa Akademicka Caritas has been operating in the palace.

The palace in Przysiek has artistic, historical and aesthetic values that should be nurtured and protected. It is an example of changes in the residential architecture of mansions and palaces. It is a testimony to the rich history of Toruń and nearby Przysieka. It represents important historical and emotional value, which appears in the sense of a palace for the local population, for which it is a reminder of the rich history of the settlement.