

Wydział Sztuk Pięknych  
Uniwersytet Mikołaja Kopernika w Toruniu

Tomasz Ziemkiewicz

# Gmach Starostwa Krajowego Pomorskiego (tzw. Harmonijka) w Toruniu projektu Jerzego Wierzbickiego – w świetle analiz historycznych i stylistycznych

**Słowa kluczowe:** modernizm, dziedzictwo, okres międzywojenny, architektura XX wieku, architektura użyteczności publicznej, Collegium Minus Toruń, Starostwo Krajowe Pomorskie, Jerzy Wierzbicki, Kazimierz Ulatowski, Ignacy Tłoczek

**Key words:** modernism, heritage, interwar period, architecture of 20<sup>th</sup> century, public architecture, Collegium Minus Toruń, Starostwo Krajowe Pomorskie, Jerzy Wierzbicki, Kazimierz Ulatowski, Ignacy Tłoczek

## Toruńska architektura okresu międzywojennego

W okresie dwudziestolecia międzywojennego Toruń przeżywał czas intensywnego rozkwitu. Proces dużych przekształceń, dość prowincjonalnego niemieckiego miasta-twierdzy, rozpoczęty został w ostatniej ćwierci XIX stulecia, gdy rozbiórka części obwarowań miejskich otworzyła możliwości budowy nowych dzielnic (np. Wilhelmstadt) i rozbudowy przedmieść Bydgoskiego, Chełmińskiego i Jakubskiego<sup>1</sup>. Jednak dopiero w momencie przejścia mia-

---

<sup>1</sup> J. Kucharzewska, *Architektura i urbanistyka Torunia w latach 1871–1920*, Warszawa 2004, s. 76–78.

sta w ręce administracji polskiej i nadania mu statusu stolicy województwa pomorskiego w 1920 r.<sup>2</sup>, zaszła potrzeba rozwoju sektora administracyjnego, usług, handlu, a także rozbudowy infrastruktury i scalenia miasta w jeden organizm<sup>3</sup>.

Kluczową postacią w rozwoju Torunia był Antoni Bolt, pełniący funkcję prezydenta miasta w latach 1924–35, który powołał do życia Komitet Rozbudowy Miasta, mający nadzorować planowany rozwój Torunia<sup>4</sup>. Pierwszymi inwestycjami było wyburzenie części pierścieni fortów dzielących miasto, poszerzenie terenów zielonych oraz rozbudowa infrastruktury drogowej. Przedłużono istniejące drogi wyjazdowe ze śródmieścia, a także przekuto nowe – np.: ul. Szopena (1924), Jagiellońską (1927) i Lubicką (1929–34)<sup>5</sup>. W 1934 r. oddany został do użytku nowy most drogowy<sup>6</sup>. W latach 1934–35 powstał „Ogólny plan zagospodarowania przestrzennego” autorstwa inż. Ignacego Tłoczka<sup>7</sup>. Przewidziany na okres 25 lat stawiał prognozy przyrostu ludności (200 tys. mieszkańców do 1960 r.), wyznaczał podział funkcjonalny miasta – wyróżniał usługowo-administracyjne Stare Miasto, mieszkaniową dzielnicę Bydgoskie Przedmieście z Bielanami, Chełmińskie Przedmieście i zachodnie Mokre oraz przemysłowo-mieszkaniowe wschodnie Mokre i przemysłowe Jakubskie Przedmieście<sup>8</sup>.

Dla toruńskiego ruchu budowlanego pierwszorzędne znaczenie miało powstawanie gmachów administracji wojewódzkiej oraz różnych instytucji – m.in. banków, kas oszczędności, ubezpieczalni. Budowa na szeroką skalę zaczęła się pod koniec lat 20. XX wieku i trwała przez całą następną dekadę. Pierwszy w kolejności powstał gmach Urzędu Województwa Pomorskiego przy Placu Teatralnym (1928–1931)<sup>9</sup>. W 1930 r. otwarto budynek Ubezpieczalni Społecznej przy ul. 3 Maja (dziś Przychodnia Miejska przy ul. Uniwersyteckiej), zaś w pobliżu Urzędu Województwa – przy dzisiejszej ul. Wały gen. Sikorskiego 15 – rozpoczęto budowę gmachu Banku Rolnego autorstwa

---

<sup>2</sup> K. Przybyszewski, *Rozbudowa miasta Torunia w latach 1920–1939*, Acta Universitatis Nicolai Copernici, Historia XI, 1977, z. 74, s. 136.

<sup>3</sup> R. Sudziński, *Przekształcenia strukturalne miasta Torunia w latach 1920–1975*, Toruń 1993, s. 16–18.

<sup>4</sup> Ibidem, s. 35.

<sup>5</sup> I. Tłoczek, *Toruń w latach 1930–33. Wspomnienia urbanisty*, Rocznik Toruński 1971, R. 5, s. 142–143.

<sup>6</sup> W. Romaniak, *Wybrane zagadnienia urbanistyki i architektury w województwie pomorskim w latach 1920–1939*, Warszawa 2005, s. 47–48.

<sup>7</sup> R. Sudziński, op. cit., s. 27–28.

<sup>8</sup> I. Tłoczek, op. cit., s. 153–156.

<sup>9</sup> K. Przybyszewski, op. cit., s. 137.



Il. 1. Gmach Starostwa Krajowego Pomorskiego w Toruniu, ob. Collegium Minus UMK.  
Widok elewacji zachodniej. Stan obecny (fot. Tomasz Ziemkiewicz, 2019)



Il. 2. Gmach Starostwa Krajowego Pomorskiego w Toruniu, ob. Collegium Minus UMK.  
Widok elewacji wschodniej i północnej. Stan obecny (fot. Tomasz Ziemkiewicz, 2019)

Mariana Lalewicza. Jego ukończenie w 1935 r. zbiegło się w czasie z oddaniem do użytku budynku Dyrekcji Lasów Państwowych przy ul. Mickiewicza 9 oraz Domu Społecznego im. Józefa Piłsudskiego (ob. Dom Studencki nr 1 UMK, przy ul. Mickiewicza 2), które powstały według projektu Kazimierza Ulatowskiego. W roku 1937 otwarto gmach Starostwa Krajowego Pomorskiego, będący przedmiotem niniejszego artykułu [il. 1, 2]. Ostatnimi budynkami użyteczności publicznej okresu międzywojennego, rozpoczętymi za prezydentury Leona Raszei (1936–1939), a ukończonymi dopiero po wojnie są Sąd Apelacyjny przy ul. Grudziądzkiej 5 (ob. Wydział Fizyki Astronomii i In-

formatyki Stosowanej UMK), autorstwa Zbigniewa Wahla<sup>10</sup> i Muzeum Ziemi Pomorskiej przy ul. Chopina 10 (ob. Wydział Matematyki i Informatyki UMK), projektu Stanisława Putowskiego i Tadeusza Kaszubskiego<sup>11</sup>.

Powyższy krótki rys dynamicznego rozwoju Torunia (z pominięciem co prawda równie ważnego budownictwa mieszkalnego), pokazuje na jak istotny moment dla historii miasta przypada budowa gmachu Starostwa Krajowego Pomorskiego.

## Architekt

Gmach Starostwa Krajowego Pomorskiego (S.K.P.) był dziełem architekta Jerzego Wierzbickiego, czołowego modernisty okresu międzywojennego, którego działalność znalazła kontynuację w powojennej Polsce. Jerzy Wierzbicki urodził się w roku 1906 w Petersburgu, a roku 1912 wraz rodziną wyjechał do Warszawy, gdzie w następnych latach zdobywał wykształcenie. W 1930 r. ukończył studia na Wydziale Architektury Politechniki Warszawskiej. Niedługo po tym Wierzbicki został zatrudniony w Biurze Budowlanym F. Skąpiński i S-ka „Fraskom” w Gdyni, w którym m.in. pracował nad projektem magazynu drobnicowego dla portu gdyńskiego, który ukończony został w 1933 r.<sup>12</sup>

Jeszcze w 1932 otworzył własne studio i rok później realizował już swoje pierwsze indywidualne projekty – były to zlecenia na prywatne domy (brak o nich jednak bliższych informacji)<sup>13</sup>. W 1933 r. architekt odniósł sukces w konkursie na projekt kościoła dla miejscowości Jankowice Kościelne pod Sandomierzem. Budowę kościoła rozpoczęto dopiero w 1935 r., a oddano go do użytku w 1939 r.<sup>14</sup> Projekt zakładał niewielkich rozmiarów trójnawowy kościół w układzie bazylikowym, z półokrągłym prezbiterium oraz baptysterium i wieżą od strony południowej<sup>15</sup>.

W latach 1935–1936, zaraz po zakończeniu prac nad gmachem toruńskiego Starostwa, Wierzbicki wykonał projekt i nadzorował budowę kamienicy przy Alei Niepodległości 157 w Warszawie. Była to realizacja prywatna, wykonywana we współpracy z ojcem<sup>16</sup>. Czteropiętrowa kamienica ulokowana

---

<sup>10</sup> M. Pszczółkowski, *Architektura użyteczności publicznej II Rzeczypospolitej. Forma i styl*, Łódź 2014, katalog poz. 642, s. 269.

<sup>11</sup> R. Sudziński, op. cit., s. 30–40.

<sup>12</sup> J. Wierzbicki, *Wspomnienia 1906–1979*, maszynopis w zbiorach Biblioteki Uniwersyteckiej UMK, sygn. Rps 1508/1/III., s. 187–205.

<sup>13</sup> Ibidem, s. 196.

<sup>14</sup> Ibidem, s. 197–199.

<sup>15</sup> *Architektura i Budownictwo*, R. 33, nr 9, s. 286.

<sup>16</sup> J. Wierzbicki, op. cit., s. 206–209.

została na działce przelotowej między Al. Niepodległości a ul. Asfaltową i podzielona została na dwie części, każda z fasadą od strony właściwej ulicy i ogrodem pośrodku<sup>17</sup>.

W 1937 r. Wierzbicki zgłosił się do otwartego konkursu na projekt Biblioteki Publicznej w Łodzi, w którym zajął równorzędne miejsce z autorami dwóch innych prac<sup>18</sup>. Ostatecznie konkurs rozstrzygnięto na korzyść Wierzbickiego, zaś realizację projektu rozpoczęto w 1938 r. – ta jednak została ukończona dopiero po wojnie<sup>19</sup>. Powstał trójkondygnacyjny gmach, założony na planie zbliżonym do litery L, z charakterystycznym wejściem cofniętym w głąb podcienia, tworzonego przez słupy podtrzymujące budynek od frontu.

W tym samym roku architekt wziął udział w konkursie na szkicowy projekt gmachu Ligi Obrony Powietrznej i Przeciwgazowej w Warszawie, w którym zajął czwarte miejsce [il. 3]. Zgodnie z zaleceniami konkursu, obiekt miał wykorzystywać w pełni konstrukcję szkieletową, zaś z zewnątrz miał zostać pokryty okładzinami kamiennymi. Architekt zaproponował budynek o prostym planie litery T, z głównym traktem komunikacyjnym w górnej części, z centralnie umieszczoną klatką schodową<sup>20</sup>. Uwagę zwracają pewne podobieństwa z ukończonym już wówczas toruńskim gmachem S.K.P. Na płaszczyźnie planu widać symetryczne założenie wnętrza, z centralnie umiejscowioną główną klatką chodową, z wejściem od frontu, i odchodzące na boki skrzydła z niewielkimi ryzalitami. Z kolei widok perspektywiczny oraz układ elewacji przedstawiają podobnie zaakcentowaną artykulację pionową – da się dostrzec lizeny biegnące od niskiego cokołu aż po górną krawędź elewacji.

W latach 1945–1949 Wierzbicki wykonywał zlecenia dla instytucji państwowych, m. in. Warszawskiej Dyrekcji Odbudowy, a rok później rozpoczął pracę w Państwowych Biurach Projektowych. Ponadto brał czynny udział w życiu warszawskiego środowiska architektonicznego – od 1945 uczęszczał na spotkania SARP, będąc także członkiem zarządu jego warszawskiego oddziału w latach 1955–59. Pod koniec lat 50. był także członkiem Komisji Urbanistyczno-Archiitektonicznej miasta stołecznego Warszawy<sup>21</sup>.

Między 1958 a 1965 Wierzbicki brał udział w różnych konkursach na terenie kraju, ale największe sukcesy przyniosły mu projekty bibliotek. We-

<sup>17</sup> Architektura i Budownictwo, R. 38, nr 8, s. 246–248.

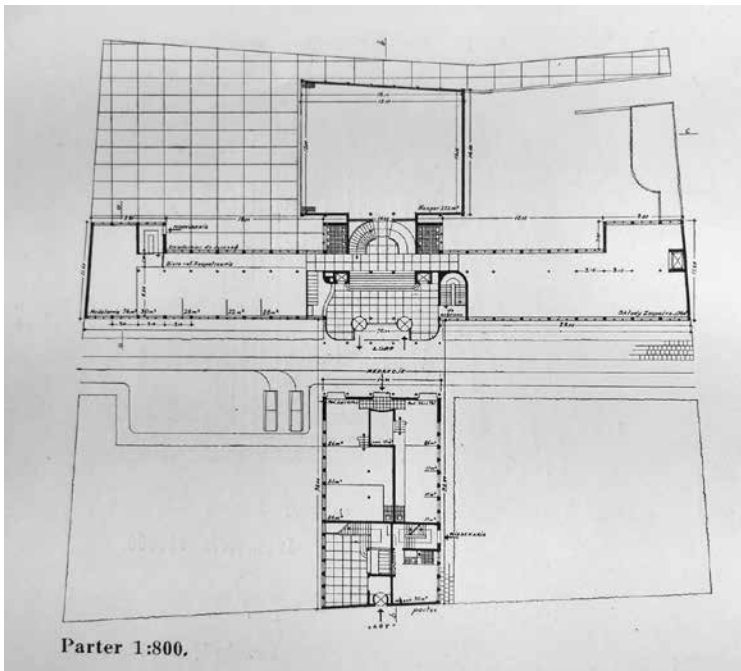
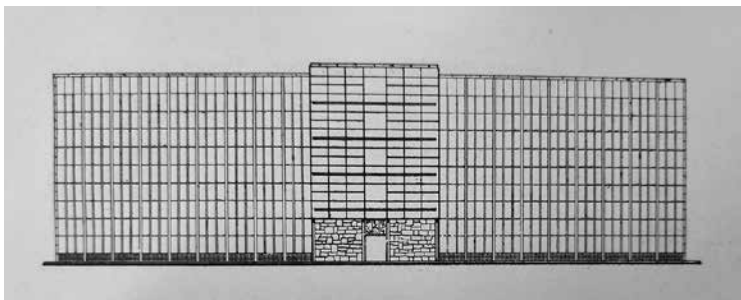
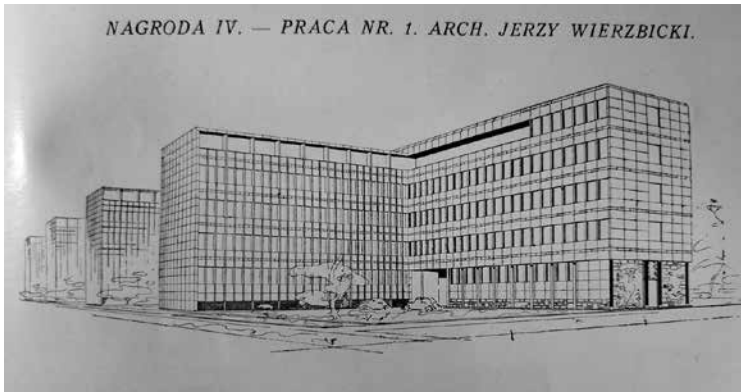
<sup>18</sup> Architektura i Budownictwo, R. 38, nr 3, s. 98.

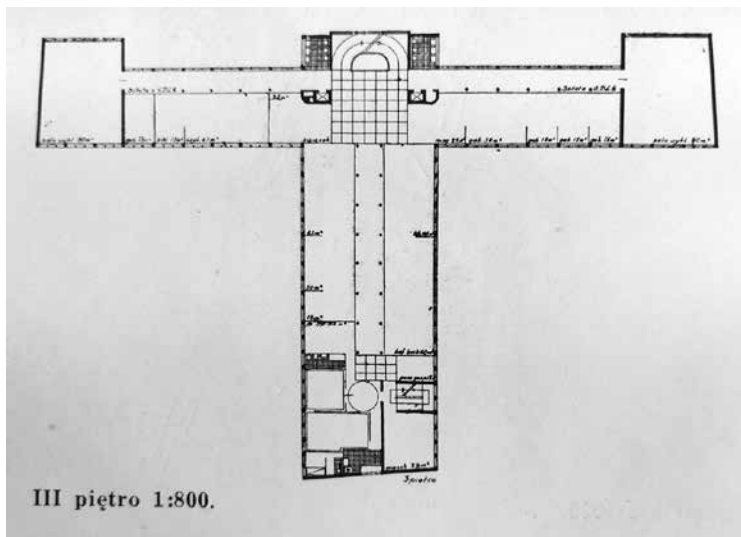
<sup>19</sup> J. Wierzbicki, op. cit., s. 226, 237, 323–324.

<sup>20</sup> Architektura i Budownictwo, R. 37, nr 10, s. 378–383.

<sup>21</sup> Ibidem, s. 326–341.

NAGRODA IV. — PRACA NR. 1. ARCH. JERZY WIERZBICKI.





Il. 3. Niezrealizowany projekt gmachu Ligi Obrony Powietrznej i Przeciwgazowej w Warszawie: a – widok perspektywiczny, b – elewacja południowa, c – parter, d – III piętro. Proj. Jerzy Wierzbicki, 1937 r.

(źródło: Architektura i Budownictwo 1937/XII, nr 10, s. 383)

dług jego koncepcji zrealizowano rozbudowę Biblioteki Jagiellońskiej<sup>22</sup> oraz wystawiono gmach Biblioteki Wyższej Szkoły Ekonomicznej w Sopocie. Dzięki doświadczeniu uzyskanemu przy realizacji biblioteki łódzkiej, wymienionym osiągnięciom powojennym oraz zagranicznym podróżom – m. in. do Szwajcarii i Szwecji – architekt uzyskał status eksperta w tej dziedzinie budownictwa i doradzał przy realizacji kolejnych tego typu projektów. Drobek w dziedzinie projektowania architektonicznego i praktyczna wiedza o specyfice budynków użyteczności publicznej przyczyniły się do uzyskania w 1967 r. tytułu doktora<sup>23</sup>. Swoją pracę doktorską poświęcił zagadnieniu projektowania magazynów bibliotek uniwersyteckich<sup>24</sup>. W międzyczasie prowadził także działalność publicystyczną, pisząc artykuły tematyczne, m. in. do miesięcznika „Architektura”<sup>25</sup>.

<sup>22</sup> J. Wierzbicki, *Rozbudowa Biblioteki Jagiellońskiej*, Architektura, 1962, nr 4, s. 154–159.

<sup>23</sup> J. Wierzbicki, *Wspomnienia...*, s. 367–374, 400–429.

<sup>24</sup> J. Wierzbicki, *Optymalne rozwiązania magazynów książek w bibliotekach uniwersyteckich*, Warszawa 1966.

<sup>25</sup> Idem, *Wspomnienia...*, s. 541–545.

W 1972 r. Jerzy Wierzbicki zakończył pracę w Państwowych Biurach Projektowych, przyjmując jednak jeszcze zamówienia na prace projektowe przez kilka kolejnych lat<sup>26</sup>. Zmarł w Warszawie, w roku 1994 w wieku 88 lat<sup>27</sup>.

## Historia obiektu

Początków historii gmachu Starostwa Krajowego Pomorskiego należy szukać w roku 1934 r., kiedy to administracja starostwa rozpięła konkurs na budynek własnej siedziby. W swoich wspomnieniach Jerzy Wierzbicki podawał, że 17 sierpnia 1934 r. otrzymał list od Starosty Krajowego z informacją, iż jego projekt został wybrany spośród siedmiu przedłożonych, w formie projektów szkicowych<sup>28</sup>. Autor wspominał, że pełny projekt budynku stworzył w przeciągu 4 miesięcy, niedługo potem przygotował model przestrzenny, a na początku 1935 r. sporządził kosztorys budowy<sup>29</sup>.

W dniu 23 stycznia 1935 r. Pomorska Wojewódzka Komunalna Kasa Oszczędności (dalej P.W.K.K.O.) złożyła wniosek do Zarządu Miasta Torunia z prośbą o zatwierdzenie projektu i wydania pozwolenia na budowę gmachu [il. 4]<sup>30</sup>. Pod budowę nowego gmachu wybrano działkę na terenie pasa zieleni, powstałego w wyniku rozebrania murów miejskich i zasypania starej fosy. Decyzja ta wzbudziła pewne kontrowersje – sprzeciw wyrażał m.in. architekt miejski, inż. Ignacy Tłoczek, któremu nie podobał się pomysł zabudowywania terenów zielonych rozpościerających się wokół historycznego centrum<sup>31</sup>. W swoim planie zagospodarowania miasta z lat 1934–35 Ignacy Tłoczek zakładał, że pasy zieleni będą pełnić rolę swoistych buforów międzydzielnicowych<sup>32</sup>. Co ważniejsze, sprzeciw wyraził także inż. arch. Kazimierz Ulatowski, pełniący wówczas obowiązki kierownika Wydziału Techniczno-Budowlanego miasta Torunia<sup>33</sup>. W liście z 7 lutego 1935 r. wyraził on krytyczną opinię o projekcie – głównymi zarzutami były niedostateczna monumen-

---

<sup>26</sup> Ibidem, s. 588.

<sup>27</sup> *In memoriam. Pamięci architektów polskich. Jerzy Wierzbicki*, strona internetowa Izby Architektów Rzeczypospolitej Polskiej SARP, [http://www.inmemoriam.architektsarp.pl/pokaz/jerzy\\_wierzbicki,1405](http://www.inmemoriam.architektsarp.pl/pokaz/jerzy_wierzbicki,1405), (20.07.2017).

<sup>28</sup> J. Wierzbicki, *Wspomnienia...*, s. 197.

<sup>29</sup> Ibidem, s. 199–201.

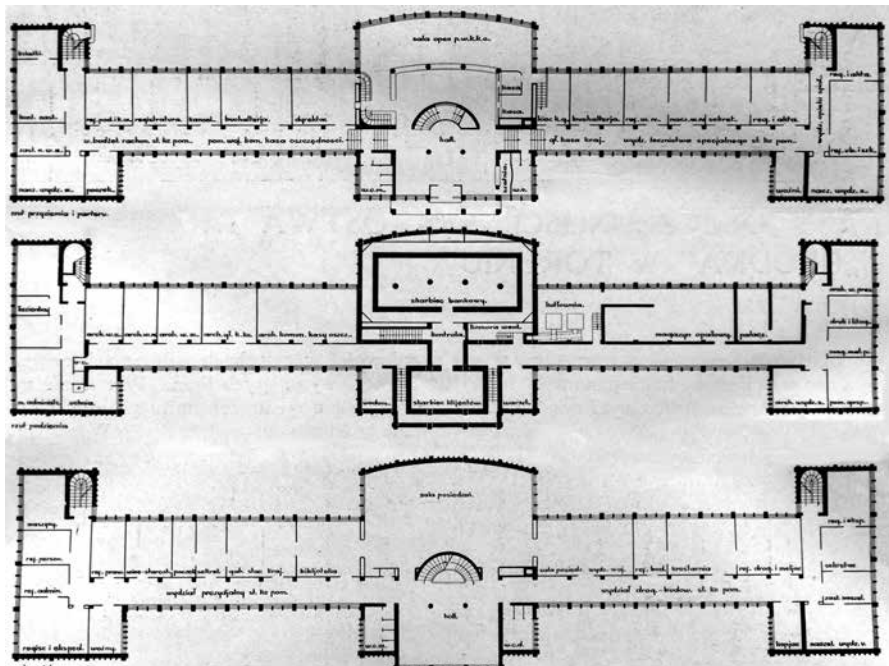
<sup>30</sup> Archiwum Państwowe w Toruniu (APT), Akta miasta Torunia (AmT), Akta budowlane (G), sygn. 706, k. 1.

<sup>31</sup> I. Tłoczek, op. cit., 143.

<sup>32</sup> R. Sudziński, op. cit., s. 28.

<sup>33</sup> K. Zimna-Kawecka, *Organizacja budownictwa w międzywojennym Toruniu – wybrane problemy*, Rocznik Toruński 2009, R. 36, s. 95.





Il. 4. Gmachu Starostwa Krajowego Pomorskiego w Toruniu. Rzut parteru, piwnic i pierwszego piętra. Proj. Jerzy Wierzbicki, 1935 r. (źródło: Architektura i Budownictwo 1936/XII, nr 12, s. 394)

talność projektu, wyrażająca się przede wszystkim brakiem schodów przed głównym wejściem oraz niewłaściwe usytuowanie budynku. Argumentował, że ustawienie głównego wejścia na wschód sprawi, że w ciągu dnia światło odbijające się od ścian sąsiadującego gmachu Sądu Okręgowego (zbudowanego z czerwonej cegły), będzie wpadać przez okna do pomieszczeń biurowych wychodzących na zachód i stwarzać ciężkie warunki pracy rozświetlając je na czerwono [il. 5]<sup>34</sup>.

Uwaga Ulatowskiego odnośnie złego oświetlenia skłoniła P.W.K.K.O. do złożenia kolejnego wniosku do Zarządu Miasta w dniu 25 lutego 1935 r. – zawierał on nowy plan zakładający obrócenie budynku o 180 stopni<sup>35</sup>. W sprawie pozostałych zmian wystosowano list z prośbą o przybycie Jerzego Wierzbickiego do Torunia na spotkanie, celem przedyskutowania pro-

<sup>34</sup> APT, AmT, sygn. G 706, k. 10.

<sup>35</sup> Ibidem, k. 3.



Il. 5. Gmach Starostwa Krajowego Pomorskiego w Toruniu, ob. Collegium Minus UMK. Widok wejścia głównego od strony ul. Fosa Staromiejska 1a. Stan obecny (fot. Tomasz Ziemkiewicz, 2019)

jektu. Zebranie odbyło się 4 marca 1935 r. przy udziale prezydenta miasta Antoniego Bolta, kierownika Wydziału Techniczno-Budowlanego Kazimierza Ulatowskiego i projektanta Jerzego Wierzbickiego. Przedstawiono na nim propozycje zmian, które to Wierzbicki odrzucił. Ostatecznie spotkanie zakończyło się decyzją prezydenta o akceptacji projektu i wydaniu warunkowej zgody na budowę. Wymagała ona jednak zastosowania się do zastrzeżeń Ulatowskiego, zamieszczonych w załączniku do pisemnej zgody wydanej przez Zarząd Miasta 4 dni później<sup>36</sup>. Mimo to 23 marca 1935 r. Wydział Komunalno-Budowlany Urzędu Wojewódzkiego uchylił wymienione w decyzji o budowie zastrzeżenia, pozwalając na budowę gmachu w ustalonej w projekcie formie<sup>37</sup>. Jedynymi zmianami w projekcie były wspomniane obrócenie obiektu oraz zmniejszenie jego kubatury o 10%, co było podyktowane oszczędnością finansową<sup>38</sup>.

<sup>36</sup> Ibidem, k. 6.

<sup>37</sup> Ibidem, k. 12.

<sup>38</sup> W. Romaniak, op. cit., s. 78.



Il. 6. Gmach Starostwa Krajowego Pomorskiego w Toruniu, ob. Collegium Minus UMK, ul. Fosa Staromiejska 1a. Elewacja północna i fragment elewacji zachodniej w roku 1938.

Kadr z filmu dokumentalnego „The Land of My Mother” z 1941 r.

(źródło: <https://www.youtube.com/watch?v=DcfFOQ8IM0g>, dostęp: 20.07.2017)

Prace budowlane, kierowane przez inż. Ottona Wagnera ruszyły 18 kwietnia 1935 r., a wykonywała je bydgoska firma budowlana Antoniego Jaworskiego<sup>39</sup>. Budowa postępowała szybko i w ciągu niespełna roku – 11 kwietnia 1936 r. – budynek był gotowy w stanie surowym. W dniu 4 sierpnia skierowano wniosek do Zarządu Miejskiego z prośbą o odebranie gotowego obiektu. Inspekcji i odbioru dokonano 14 grudnia, zaś na decyzję o pozwoleniu na użytkowanie czekano do 10 marca 1937 r.<sup>40</sup>

W momencie oddania gmachu do użytku, pomieszczenia na parterze zajęły biura Starostwa Krajowego Pomorskiego, na pierwszym piętrze znalazły się biura i sala operacyjna Komunalnej Kasy Oszczędności. Na ostatnie, drugie piętro wprowadził się Zarząd Elektrowni „Gródek”<sup>41</sup>. Stan ten utrzymał się do wybuchu wojny [il. 6]<sup>42</sup>. Po sukcesie Niemiec we wrześniu 1939 r., Toruń wraz z całym województwem pomorskim wszedł w skład Okręgu Rzeszy Gdańsk-Pomorze Zachodnie. Decyzją z dnia 8 listopada 1939 r. gmach

<sup>39</sup> APT, AmT, sygn. 706, k. 16.

<sup>40</sup> Ibidem, k. 23.

<sup>41</sup> M. Pszczołkowski, *Architektura Uniwersytetu Mikołaja Kopernika*, Toruń 2009, s. 51–52.

<sup>42</sup> Fotografia – a właściwie kadr filmu – prezentuje jedno z najwcześniejszych ujęć budynku. Pochodzi z dokumentu nakręconego w 1938 r., a opublikowanego w 1941 r.

Starostwa Krajowego, stał się siedzibą Urzędu Finansowego – *Finanzamt*<sup>43</sup>. W 1945 r., po zajęciu miasta przez Armię Czerwoną, w budynku urządzono szpital polowy<sup>44</sup>.

Powojenna historia budynku wiąże się nierozzerwalnie z Uniwersytetem Mikołaja Kopernika, który już w 1945 r. ustanowił go siedzibą Wydziału Prawno-Ekonomicznego i przemianował na Collegium Minus<sup>45</sup>. Na początku 1946 r. w budynku umieszczono kwesturę UMK, ale do 1 kwietnia 1949 r. część pomieszczeń zajmowała Komunalna Kasa Oszczędności, a do 1 października 1949 r. jeszcze Narodowy Bank Polski<sup>46</sup>.

Z dniem wyprowadzki Banku, gmach Collegium przeszedł w całości na własność UMK, lecz z braku miejsc dla innych wydziałów i katedr w mieście, znów przyszło wykorzystywać jego przestrzeń do maksimum. Wraz z Wydziałem Prawa w budynku znalazły się niektóre zakłady Wydziału Humanistycznego, jedną salę wykładową w piwnicy otrzymał jeszcze Wydział Sztuk Pięknych. W okresie między 1951 a 1956 rokiem zlikwidowano na UMK studia prawnicze i na ten czas dotychczasowe pomieszczenia Wydziału Prawa zajął Wydział Sztuk Pięknych<sup>47</sup>. Problem braku miejsc dla pracowni i sal wykładowych nie został rozwiązany aż do momentu oddania nowego Kampusu Uniwersyteckiego na Bielanych w 1973 r.<sup>48</sup> i wyprowadzki WSP do nowej siedziby przy ul. Sienkiewicza<sup>49</sup>. Od tego momentu Wydział Prawa pozostał jedynym użytkownikiem obiektu, aż do 1999 r., kiedy to przeprowadził się do nowego, dedykowanego mu gmachu na Bielanych. Wówczas jego miejsce zajął Wydział Humanistyczny, który pozostaje w nim do dziś [il. 7]<sup>50</sup>. W 2007 r. obiekt został wpisany do rejestru zabytków<sup>51</sup>. W roku 2010 UMK podjęło decyzję o sprzedaży budynku Collegium Minus, za kwotę 19 mln zł, jednak nie znalazł się kupiec i budynek nadal pozostaje w rękach uczelni<sup>52</sup>.

---

<sup>43</sup> APT, AmT, sygn. G 706, k. 28.

<sup>44</sup> E. Górna, *Obiekty dydaktyczno-naukowe i socjalne UMK w latach 1945–1994*, praca magisterska w zbiorach Archiwum UMK, 1995, sygn. 70771, s. 23.

<sup>45</sup> M. Pszczółkowski, *Architektura Uniwersytetu...*, s. 55.

<sup>46</sup> E. Górna, op. cit., s. 23.

<sup>47</sup> Ibidem, s. 35–49.

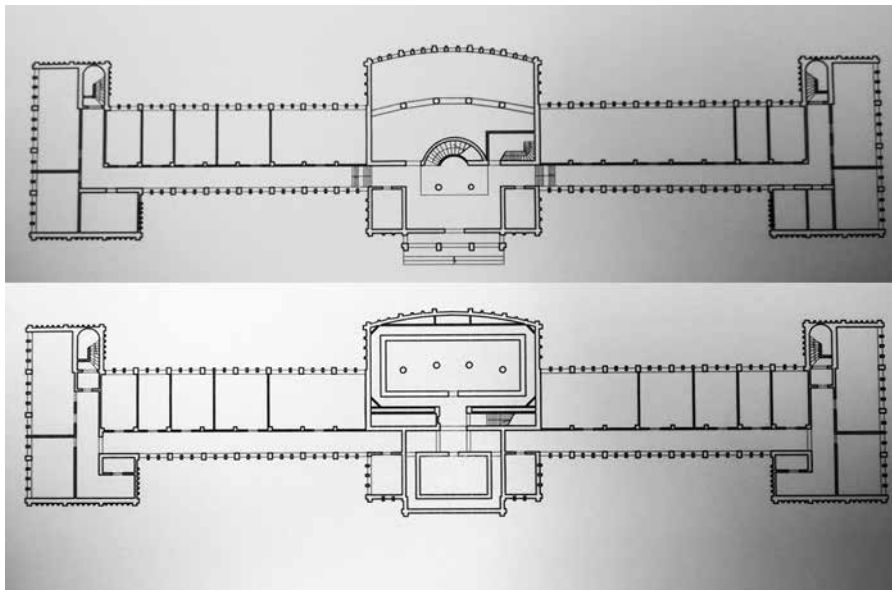
<sup>48</sup> M. Pszczółkowski, *Toruńska architektura XX wieku*, Toruń 2011, s. 149.

<sup>49</sup> E. Górna, op. cit., s. 49.

<sup>50</sup> M. Pszczółkowski, *Architektura Uniwersytetu...*, s. 56.

<sup>51</sup> W. Romaniak, *Gmach Starostwa Krajowego Pomorskiego, ob. Wydział Humanistyczny UMK w Toruniu, „Karta Ewidencyjna Zabytku Nieruchomego Wpisanego do Rejestru Zabytków”*, Toruń 2007, Archiwum Wojewódzkiego Urzędu Ochrony Zabytków w Toruniu.

<sup>52</sup> M. Czarnecki, *Nikt nie chciał kupić harmonijki od UMK*, [http://torun.wyborcza.pl/torun/1,35576,8542289,Nikt\\_nie\\_chcial\\_kupic\\_harmonijki\\_od UMK.html?disableRedirects=true](http://torun.wyborcza.pl/torun/1,35576,8542289,Nikt_nie_chcial_kupic_harmonijki_od UMK.html?disableRedirects=true), (21.02.2017).



Il. 7. Gmachu Starostwa Krajowego Pomorskiego w Toruniu, ob. Collegium Minus UMK. Rzut parteru i piwnic – stan obecny (źródło: W. Romaniak, Gmach Starostwa Krajowego Pomorskiego, „Karta Ewidencyjna Zabytku Nieruchomego Wpisanego do Rejestru Zabytków”, Toruń 2007, Archiwum WKZ Toruń)

## Analiza stylistyczna

Budynek Starostwa Krajowego Pomorskiego w chwili oddania do użytku stanowił unikat w skali miasta. Stosunkowo prosta i zwarta bryła, dwuskrzydłowa, z centralnie umieszczonym wejściem, zdawała się wyrastać prosto z ziemi, za sprawą bardzo małego cokołu. Wrażenie odmienności potęgowały elewacje w kolorze białym (por. il. 6) lub jasnokremowym<sup>53</sup>, o charakterystycznych gęstych podziałach pionowych oraz płaski dach, niewidoczny z poziomu gruntu. Stanowił bezprecedensowy postulat nowoczesności w mieście będącym bardzo dumnym ze swojej historii i tradycji budowlanej. Jednoznacznie wyróżniał się od otoczenia, pomimo zapewnień architekta o nawiązaniu do wertykalnego charakteru gotyckiej architektury Torunia<sup>54</sup>.

<sup>53</sup> J. Zachwatowicz, *Gmach Pomorskiej Wojewódzkiej Komunalnej Kasy Oszczędności, Starostwa Krajowego i „Gródka” w Toruniu*, *Architektura i Budownictwo* 1936, R. 12, nr 12, s. 393–399.

<sup>54</sup> B. Chmielarska, *Architektura budynków użyteczności publicznej zbudowanych w okresie międzywojennym w Toruniu*, praca magisterska w zbiorach Archiwum UMK,



Il. 8. Z lewej: Gmach Państwowej Wytwórni Papierów Wartościowych w Warszawie. Proj. Antoni Dygat, 1927–1929. (źródło: NAC, sygn. G-1957–1). Z prawej: Gmach Zakładu Ubezpieczeń Pracowników Umysłowych w Poznaniu (ob. ZUS). Proj. Marian Andrzejewski, 1931 r. (fot. Marcin Stachowiak, źródło: <https://bit.ly/2ERVMqj>, dostęp: 28.12.2018)

Budynek pomimo swojego awangardowego – na toruńskie warunki – charakteru, nie wydaje się tak wyjątkowy w szerszej perspektywie, na tle architektury innych miast. Analizując cechy charakterystyczne gmachu S.K.P. można wykazać duże podobieństwo rozwiązań stylistycznych z budynkami Państwowej Wytwórni Papierów Wartościowych (PWPW) w Warszawie z 1928 r. projektu Antoniego Dygata oraz Zakładu Ubezpieczeń Pracowników Umysłowych (ZUPU) w Poznaniu z 1931 r. projektu Mariana Andrzejewskiego [il. 8]. Na te paralele wskazywał już Andrzej Olszewski<sup>55</sup>, który zakwalifikował gmach S.K.P. do grupy stylistycznej „półmodernizmu”, widząc w podziałach pionowych nowoczesny dialog z rozwiązaniami klasycystycznymi, tworząc jednocześnie kategorię stylową „klasycyzm żelbetowy”<sup>56</sup>. Dialog z tą klasyfikacją podjął Michał Pszczołkowski w swojej pracy poświęconej architekturze użyteczności publicznej II Rzeczypospolitej<sup>57</sup>. Autor wysunął propozycję nowej terminologii stylistycznej dla architektury opisywanego okresu. Uznał, że wymienione wyżej obiekty – ze względu na wspólną cechę śmiałego eksponowania elementów konstrukcyjnych, przy jednoczesnym nadawaniu im cech monumentalnych – powinny zostać zakwalifikowane do kategorii „monumentalizmu o proveniencji konstruktywistycznej”<sup>58</sup>.

Wymienione budynki operują uwydatnionymi słupami konstrukcyjnymi jako środkami dekoracyjnymi elewacji, budując powtarzalne układy. Przy

1988, sygn. 56581, s. 42.

<sup>55</sup> A. Olszewski, *Nowa forma w architekturze polskiej 1900–1925. Teoria i praktyka*, Wrocław 1967.

<sup>56</sup> Ibidem, s. 31.

<sup>57</sup> M. Pszczołkowski, *Architektura użyteczności..*, passim.

<sup>58</sup> Ibidem, s. 215–218.

dokładniejszej analizie uwagę zwracają pewne różnice w projekcie elewacji, dotyczące charakterystycznych podziałów pionowych, sugerujące stopniową ewolucję wzorca. Patrząc na gmach PWPW uwagę zwraca masywność słupów konstrukcyjnych, sięgających do ziemi i regularny rytm ich układu. Ponadto słupy te wystają bardzo nieznacznie powyżej górnej krawędzi budynku, poza nielicznymi wyjątkami przy środkowym ryzalicie. Z kolei w poznańskim gmachu ZUPU (obecnie ZUS) słupy ulegają zwężeniu i zostały wyniesione zdecydowanie ponad górną krawędź. Znaczącą zmianą jest powtarzalna artykulacja, w której na wysokości parteru, co drugi słup konstrukcyjny jest podcięty powyżej linii okien, zatrzymując się na gzymisie oddzielającym wizualnie parter od wyższych kondygnacji. Ma to jednak miejsce tylko w elewacji północnej. To co odróżnia gmach S.K.P. od wymienionych realizacji, jest lekkość uzyskana poprzez znaczące zwężenie słupów konstrukcyjnych oraz wprowadzenie cienkich lizen, dodatkowo podciętych u dołu, powodując wrażenie oderwania od ziemi. Ponadto podziały pionowe tworzą powtarzalny schemat, powielany we wszystkich elewacjach, na całej ich szerokości, tworząc całkowicie symetryczne założenie – w przeciwieństwie do budynku poznańskiego ZUPU.

## Ingerencje, remonty i prace konserwatorskie

Pierwszą ingerencją w wygląd budynku było przemalowanie go przez Niemców w roku 1945, co miało „zamaskować” jego jasną, przyciągającą potencjalne naloty bombowe, sylwetkę<sup>59</sup>. Jeszcze w tym samym roku, już po zakończeniu działań wojennych, miały miejsce pierwsze prace remontowe. Po tym jak Armia Czerwona przekazała budynek UMK, dokonano wizji lokalnej, stwierdzającej zły stan zachowania, co wymusiło konieczność przeprowadzenia stosownych prac remontowych. Szczegóły tych prac jednak nie są znane, z wyjątkiem kosztów końcowych wynoszących 200 tys. zł.<sup>60</sup>

Informacji o dalszych remontach dostarcza głównie analiza materiału ikonograficznego z lat 1965–1972<sup>61</sup>. Pozwala on zaobserwować zmiany kolorystyki elewacji, które zaszły w obiekcie w omawianym czasie. Pierwsza fotografia przedstawia budynek w kolorze jasnoszarym, częściowo przesłonięty przez bluszcz pnący się na prezentowanej elewacji zachodniej – na ryzalicie

<sup>59</sup> B. Chmielarska, *Architektura...*, s. 39–40.

<sup>60</sup> E. Górna, op. cit., s. 23–24.

<sup>61</sup> Z powodu znacznych trudnień w dostępie do dokumentacji, nie jest możliwe na tym etapie badań, wskazanie konkretnych dat remontów i przekształceń budowlanych, które zaszły między rokiem 1945 a 2005.



Il. 9. Gmach Starostwa Krajowego Pomorskiego w Toruniu, ob. Collegium Minus UMK, ul. Fosa Staromiejska 1a. Fragment elewacji zachodniej. Stan budynku z ok. 1965 r. (źródło: <http://torun.fotopolska.eu/288339,foto.html?o=b70200>, dostęp: 20.07.2017)

środkowym i fragmencie ryzalitu południowego [il. 9]. Pozwala to przypuszczać, że wówczas budynek nie przechodził żadnych prac remontowych od dłuższego czasu, a widoczna kolorystyka jest pozostałością wspomnianego „maskowania” z czasów wojny. Druga fotografia przedstawia elewację przemalowaną na kolor piaskowy oraz odczyszczoną z porastającej go roślinności [il. 10], co jednoznacznie sugeruje przeprowadzenie prac remontowych, najpewniej we wczesnych latach 70.

W okresie powojennym wnętrza budynku również uległy przemianom, podobnie jednak jak w przypadku zewnątrz, ustalenie dokładnej chronologii przekształceń jest trudne. W tym miejscu również pomocna jest analiza materiału ikonograficznego. Porównując zdjęcie holu wejściowego z 1936 r. z fotografią współczesną [il. 11], widać wydzielenie osobnego pomieszczenia (dyżurki, recepcji). Niestety nie sposób określić, kiedy dokładnie zostało postawione, nie mniej jednak na pewno nie jest nowym dodatkiem i zapewne wiązało się z funkcjonowaniem wydziałów UMK w tym budynku. Fotografii pokazują, że zmianie uległ również wiatrołap. W śladzie dawnego powstał nowy, jednak ze zmienioną stolarką drzwiową. W skrzydłach drzwiowych zastosowano poziome podziały drewnianymi szczeblinkami oraz wymieniono uchwyt, rezygnując tym samym z charakterystycznego, modernistycznego dizajnu. W ograniczonym stopniu zmodyfikowano układ funkcjonalno-przestrzenny, zmieniając jedynie rozmiar niektórych pomieszczeń użytkowych





Il. 10. Gmach Starostwa Krajowego Pomorskiego w Toruniu, ob. Collegium Minus UMK, ul. Fosa Staromiejska 1a. Fragment elewacji zachodniej – widok od strony południowo-zachodniej. Stan budynku z 1972 r. (źródło: <http://torun.fotopolska.eu/847725>, dostęp: 20.07.2017)



Il. 11. Gmach Starostwa Krajowego Pomorskiego w Toruniu, ob. Collegium Minus UMK. Hall główny. Z lewej widok z 1936 r. (fot. Cz. Olszewski, źródło: *Architektura i Budownictwo*, 1936/XII, nr 12, s. 397). Z prawej widok z 2014 r. (fot. Sławomir Wojdyło, 03.12.2014)



Il. 12. Gmach Starostwa Krajowego Pomorskiego w Toruniu, ob. Collegium Minus UMK. Fragment elewacji północnej. Próby kolorystyczne nowej warstwy malarskiej wykonane podczas prac konserwatorskich w 2005 r. (fot. Sławomir Wojdyło, 29.08.2005)



Il. 13. Fragmenty oryginalnych wypraw tynkarskich – odspojone a następnie zrekonstruowane w trakcie prac konserwatorskich w 2005 r. (fot. Sławomir Wojdyło, 29.08.2005)

poprzez dodanie lub usunięcie ścianek działowych [por il. 4 i il. 7]. Mocno zwracają uwagę także współczesne ingerencje widoczne w postaci posadzki z płytek ceramicznych położonych w holu, zamiast oryginalnego lastrico, oraz tynki mozaikowe pokrywające ściany do połowy wysokości.

W 2005 r. po raz pierwszy przeprowadzone zostały prace konserwatorskie – polegały one głównie na przemalowaniu elewacji oraz wymianie stolarek okiennych. Kwestia doboru kolorystyki spotkała się z negatywnym odbiorem, który odbił się echem w prasie lokalnej – pierwotna koncepcja, spośród kilku wariantów, zakładała wykorzystanie koloru ciemnoszarego [il. 12, 13]. Ostatecznie zdecydowano się zastosować jaśniejszy odcień<sup>62</sup>, nie mniej jednak i ta decyzja spotkała się z krytyką, co potwierdza rozmowa z ówczesnym Kujawsko-Pomorskim Wojewódzkim Konserwatorem Zabytków, przeprowadzona w 2007 r.<sup>63</sup> Ostatecznie, na fali krytyki budynek przemalowano tylko częściowo, pozostawiając elewacje wschodnią, północną i południową nieprzemalowanymi. W toku prac wymieniono także historyczną stolarkę drzwiową<sup>64</sup>. W miejsce drzwi wejściowych wprowadzono nowe, nawiązujące swoim charakterem do pionowych podziałów elewacji. Podobny projekt przyjęto dla nowych drzwi tylnego wejścia po stronie północno-wschodniej. Wewnątrz drzwi do sal dydaktycznych i pomieszczeń biurowych zastąpiono współczesnymi drzwiami okleinowanymi.

## Zakończenie

Gmach dawnego Starostwa Krajowego Pomorskiego, obecnie Collegium Minus UMK, przedstawia dużą wartość zabytkową – budynek, wpisując się w kontekst międzywojennego rozwoju Torunia jako stolicy województwa, wysuwa się na czoło prestiżowych realizacji publicznych, definiujących oblicze miasta tego okresu. Zaznaczyć trzeba, że artykuł ten zarysowuje historię budynku dawnego S.K.P., pozostawiając jedynie częściowo rozpoznanymi dzieje budowlane po roku 1945 do prac konserwatorskich z 2005 r., stwarzając tym samym ewentualne pole dla dalszych badań nad obiektem. Wysoka wartość obiektu, wynikająca z jego dużego znaczenia dla historii Torunia, powinna stanowić impuls do przeprowadzenia dokładnych badań stanu zachowania i kompleksowych prac konserwatorskich. Temat stał się również

<sup>62</sup> *Kontrowersje przy remoncie „Harmonijki”*, Gazeta Wyborcza 2005, 6 IX.

<sup>63</sup> *Jak ratować toruński modernizm? Wywiad z Kujawsko-Pomorskim Wojewódzkim Konserwatorem Zabytków Samborem Gawińskim*, <http://wiadomosci.ga.zeta.pl/wiadomosci/2029020,114873,4470151.html>, (dostęp: 7 IX 2007).

<sup>64</sup> W. Romaniak, *Gach Starostwa...*, k. 4.

pretekstem do zaprezentowania sylwetki Jerzego Wierzbickiego – interesującej postaci środowiska polskich architektów, z bogatym dorobkiem projektowym, a której życiorys nie został jak dotąd ujęty w żadnym opracowaniu.

## Starosto Krajowe Pomorskie building (aka Harmonica) in Toruń by Jerzy Wierzbicki – historical and stylistic analysis

### Abstract

The article consists of a historical and stylistic analysis, with additional focus on the conservation issues, of the former Starostwo Krajowe Pomorskie (S.K.P.) building in Toruń. Firstly a brief history of the spatial and architectural development of inter-war Toruń is described, giving context to the building's creation. The next part gives a closer look on the building's author, architect Jerzy Wierzbicki. This part is based on the architect's memoirs, available as the original typescript, at the Nicolaus Copernicus University Library. After that, the history of the S.K.P. building is analysed, based again on the architect's memoirs, inter-war articles and contemporary accounts. Later, a stylistic analysis is conducted, based on the well-established terminology by Andrzej Olszewski and on newly proposed ideas by Michał Pszczółkowski, underlining the ongoing change in the stylistic language. The last part is focused on renovation and conservation works that occurred to the building, indicating a need for further analysis of those interventions, for the sake of better understanding of the building's history.

The aim of the article is to stress the importance the S.K.P. building holds in the inter-war period of Toruń's history, and the urgent need for its conservation. It also suggests further analysis of the changes that occurred to the building between 1945 and 2005, and more detailed study of Jerzy Wierzbicki's life, as an important figure of the Polish architectural society.