

Gorzów Wielkopolski

Anna Jodko

Kościół pw. Chrystusa Króla w Gorzowie Wielkopolskim

Kościół Lutra (Lutherkirche, a po 1945 roku kościół pw. Chrystusa Króla) w Gorzowie Wielkopolskim (Landsberg an der Warthe) wzniesiony w latach 1928–1930 przez berlińskiego architekta dr. Curta Steinberga jako Lutherkirche ewangelickiej parafii Zawarcie, zajmuje szczególne miejsce w krajobrazie artystycznym miasta. Jest również jednym z najznamienszych przykładów nowoczesnej architektury sakralnej okresu międzywojnia na terenie Brandenburgii. Także w dorobku tego architekta zajmuje bardzo ważne i zarazem przełomowe miejsce, a kolejne projekty świątyni ukazują proces odchodzenia jej twórcy od form historyzujących do prostych, surowych i czysto modernistycznych, ilustrując zarazem tendencje zachodzące w całej ówczesnej europejskiej architekturze.

Kościół ten nie był dotychczas celem badań historyków architektury, poświęcono mu zaledwie nieliczne wzmianki lub skrótowe opracowania i nie ma on również właściwego miejsca w literaturze przedmiotu. Po 1945 roku ten przykład niemieckiego budownictwa nie mógł stać się obiektem zainteresowania niemieckiej nauki, natomiast przez naukę polską był pomijany być może z powodu jego położenia oraz swoistej niewiedzy o nim. W ostatnim czasie, na fali zainteresowania mniej znanymi budowlami tego okresu, skierowano uwagę również na nie i ich architektów.

Kościół Lutra wzniesiony został w dzielnicy Zawarcie (Brückenvorstadt) – lewobrzeżnej części Landsberga. W XIX wieku zaczęły tu powstawać zakłady przemysłowe, a w ślad za tym nastąpił znaczny wzrost zaludnienia, co z kolei spowodowało konieczność wydzielenia osobnego obwodu duszpasterskiego¹. Dzielnica ta dotąd pozostawała pod kościelną administracją ewangelickiej parafii Mariackiej (parafialnego kościoła Głównego – Hauptpfarrkirche). Ówczesny superintendent ks. Rolke wraz ze swoimi współpracownikami, archidiaconem Niethe i diakonem Kellerem, wystąpili do władz kościelnych w Berlinie o przydzielenie kolejnego pastora, który zająłby się osiedleńcami na wschod-

¹ J. Sikorski, *Majątek kościelny w Gorzowie Wielkopolskim przed 1945 rokiem*, „Studia Zachodnie”, Zielona Góra 1999, nr 4, s. 125.



Il. 1. Paul Textor (1860–1928) – pierwszy proboszcz parafii Zawarcie Fot. z kolekcji Roberta Piotrowskiego

nim brzegu Warty. W styczniu 1901 roku konkurs na to nowe stanowisko wygrał pastor Paul Textor² z Biesenthal (dystansując 57 kandydatów) (il. 1). Niedługo potem, 13 kwietnia 1901 roku, Zawarcie erygowano jako czwarty okręg duszpasterski kościoła Mariackiego³. Postawa społeczno-polityczna nowego pastora, dzięki jego przynależności do ruchu chrześcijańsko-społecznego, dawała mu dobre predyspozycje do pracy z robotnikami i rzemieślnikami. Z dbałością zajmował się sprawami bytowymi parafian. Postawił sobie za cel: uczynić Zawarcie samodzielną parafią oraz zająć się budową kościoła. Ludność poparła jego starania⁴. Od 1 stycznia 1908 roku Zawarcie stało się samodzielną parafią, choć pod wspólnym zarządem administracyjnym z kościołem Mariackim⁵. Powołano własny zarząd kościelny i radę parafialną⁶. Na potrzeby dziecięcych nabożeństw firma Pauckscha w 1901 roku udostępniła pomieszczenia kantyny-stołówki przy ul. Grobli. Kon-

firmani znaleźli miejsce w szkołach przy Grobli i Przemysłowej. Dopiero wybudowanie Szkoły Powszechnej dla Chłopców nr 2 przy ulicy Przemysłowej w 1906 roku i udostępnienie tamtejszej auli umożliwiło odprawianie nabożeństw w stałym miejscu. Podstawowym problemem był wciąż brak świątyni. Pastor Textor zwrócił się z prośbą o pomoc materialną do Berlina. Otrzymana kwota okazała się bardzo niska. Główny ciężar zgromadzenia pieniędzy spadł zatem na mieszkańców parafii, która odąd rozpoczęła zbiórkę pieniędzy w ramach kolekt, podczas wizyt domowych, świąt kościelno-rodzinnych, wieczorów parafialnych, dobrowolnych zbiórek i akcji. Wobec ofiarności stosunkowo ubogich mieszkań-

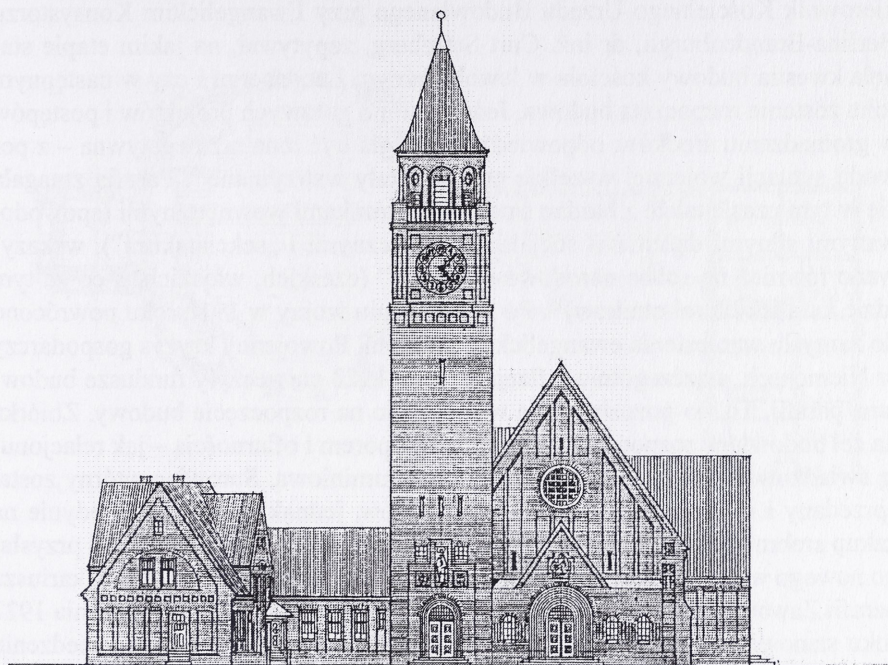
² K. Buchalik, *Kościół Chrystusa Króla*, „Almanach Gorzowski” 1999, s. 231.

³ [G. Radeke], *Pod rządami nazistów. Kronika rady Radeke* (17), oprac. J. Zysnarski, tł. z niem. T. Rezler, „Ziemia Gorzowska” 1993, nr 41, s. 13.

⁴ K. Textor, *Vom Werden der Lutherkirchengemeinde und ihrer Kirche*, mps, Archivum Bundesarbeitsgemeinschaft Landsberg (Warthe) Stadt und Land, Herford.

⁵ J. Sikorski, *op.cit.*, s. 125.

⁶ K. Textor, *op.cit.*



— Ost-Ansicht —

Il. 2. Projekt kościoła na Zawarcu z 1912 r. autorstwa Georga Büttnera – elewacja wschodnia. Ze zbiorów Archiwum Kościoła Ewangelickiego Berlina i Brandenburgii

ców Zawarcia, dołączyli także najętniejsi obywatele miasta: jak choćby rodzina Maxa Bahra, która przekazała na ten cel 6 tysięcy marek⁷. Na posiedzeniu rady miejskiej 23 sierpnia 1912 roku zapadła decyzja, że na budowę kościoła miasto przeznacza narożnik północno-wschodni działki między ul. Woskową, Groblą, Przemysłową i Wąską. Przedstawiono wtedy także plan nowego kościoła wykonany przez kościelnego radcę budowlanego Georga Büttnera. Zaprezentowana przez niego wizja zyskała uznanie i została zatwierdzona przez radnych. Projekt przewidywał świątynię o formach historyzujących, na rzucie prostokąta zamkniętego od zachodu okrągłą absydą z obejściem i kwadratową wieżą w południowo-wschodnim narożniku⁸ (il. 2). Dnia 1 czerwca 1916 roku nastąpiło usamodzielnienie się urzędu parafialnego na Zawarcu⁹. W tym czasie parafia ta liczyła już 10 tysięcy dusz, z czego większość stanowili robotnicy. Ówczesny

⁷ Ibidem.

⁸ Archiwum Kościoła Ewangelickiego Berlina i Brandenburgii (Landeskirchliches Archiv Berlin-Brandenburg) [dalej AEB] 3.0/571.

⁹ [G. Radeke], op.cit., s. 13.

kierownik Kościelnego Urzędu Budowlanego przy Ewangelickim Konsystorzu Berlina-Brandenburgii, dr inż. Curt Steinberg, zapytywał, na jakim etapie stała kwestia budowy kościoła w lewobrzeżnym Landsbergu i czy w następnym roku zostanie rozpoczęta budowa. Jednak mimo gotowych projektów i postępów w gromadzeniu środków, odpowiedź nie mogła być inna niż negatywna – z powodu sytuacji wojennej wszelkie prace zostały wstrzymane¹⁰. Parafia zmagala się w tym czasie także z bardzo trudnymi warunkami wewnętrznymi (spowodowanymi silnymi dążeniami socjaldemokratycznymi i „sekcjarskimi”), wskazywano również na „obce narodowo elementy” (czeskich, włoskich, a co za tym idzie katolickich robotników)¹¹. Po zakończeniu wojny w 1918 roku powrócono do zamysłu wzniesienia ewangelickiej świątyni. Powojenny kryzys gospodarczy w Niemczech, a szczególnie inflacja w roku 1923 zniweczyły fundusze budowlane parafii. To, co pozostało, nie wystarczyło na rozpoczęcie budowy. Zbiórka na cel budowlany rozpoczęła się od nowa z uporem i ofiarnością – jak relacjonują świadkowie, nawet dzieci zbierały folię aluminiową. Surowiec wtórny został sprzedany i miał posłużyć na zakup dzwonów, jednak wystarczyło jedynie na zakup srebrnej misy chrzcielnej¹². Dnia 1 kwietnia 1923 roku do parafii przysłano nowego wikarego – pastora Büttnera. Trzy lata później stanowisko wikariusza parafii Zawarcie przemianowano na drugie probostwo, a z dniem 1 stycznia 1927 roku stanowisko to objął ks. Herrmann z Brätz¹³. W tym czasie na posiedzeniu ewangelickiego Związku Parafii (Parochialverband) ponownie wyrażono zdanie, że budowa kościoła dla parafii luterańskiej jest niezbędna. Warunkiem była jednak uprzednia budowa domu parafialnego w prawobrzeżnej części miasta, a dopiero później kościoła na Zawarcu¹⁴. Dopiero w ciągu 1926 roku udało się wstępnie zabezpieczyć finanse i zlecić wykonanie aktualnej koncepcji kościoła. Stare plany nie odpowiadały jednak nowemu myśleniu i zostały odrzucone. Wykonanie nowych projektów zlecono dr. inż. Curtowi Steinbergowi, kierownikowi Kościelnego Urzędu Budowlanego przy Ewangelickim Konsystorzu Berlina – Brandenburgii. Wybrano go jako architekta, a nie urzędnika, na zasadzie umowy prywatnej (na co zgodę uzyskał od prezydenta konsystorza). Steinberg dał się poznać głównie jako twórca nowoczesnej architektury kościelnej, jednak silnie osadzonej w tradycji budownictwa protestanckiego. Architekt, korzystając z nowoczesnych rozwiązań konstrukcyjnych, realizował budowle utrzymane jeszcze w stylistyce minionych epok. Znamienne dla Steinberga było także stosowanie cegły klinkierowej, nadającej specyficzny wyraz jego budowlom, a zarazem tak typowej dla ówczesnej architektury północnych Niemiec. Jego twórczość jest

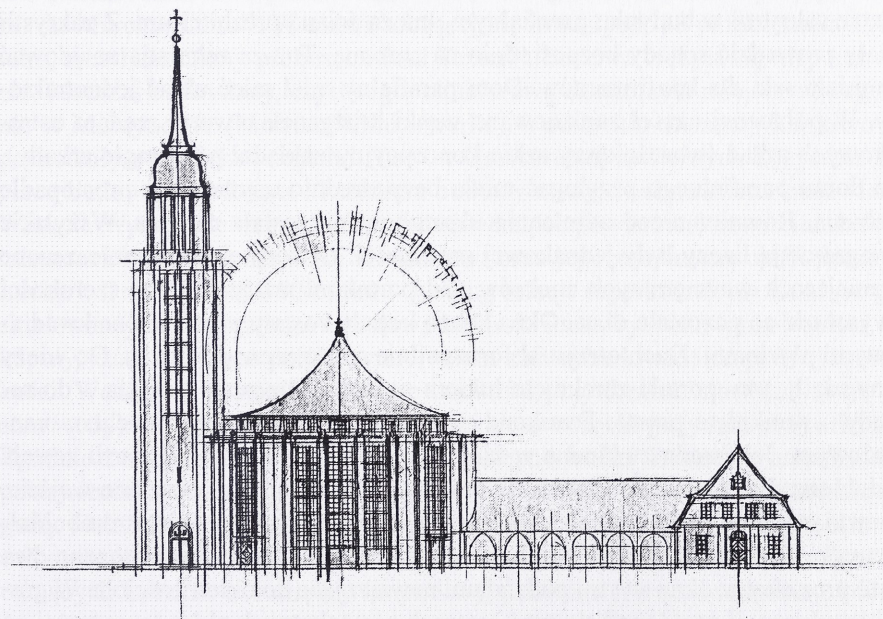
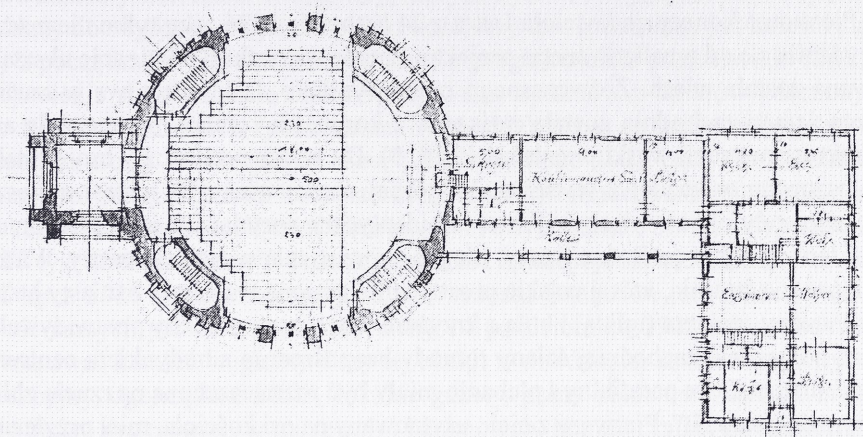
¹⁰ AEB, 14/19420.

¹¹ Ibidem.

¹² K. Textor, op.cit.

¹³ *Zur Einweihung der Lutherkirche*, „Neumärkische Zeitung” 1930, Nr. 293, 13–14 XII, s. 2.

¹⁴ Kilka lat wcześniej, w 1925 roku, superintendent Harder stworzył Parochialverband – Związek Parafialny, będący zrzeszeniem miejscowych parafii ewangelickich. Organizacja ta z wielkim zaangażowaniem forsowała budowę kościoła na Zawarcu. K. Textor, op.cit.



Il. 3. Projekt kościoła na Zawarciu według Curta Steinberga z 1926 r. Rzut przyziemia i widok elewacji północnej. Ze zbiorów Archiwum Kościoła Ewangelickiego Berlina i Brandenburgii

również obrazem przemian jakim podlegało budownictwo, od form historyzujących poprzez ekspresyjne do czysto modernistycznych.

Pierwotna koncepcja kościoła Lutra z 24 listopada 1926 roku tylko nieznacznie różniła się od zrealizowanego projektu. Przede wszystkim odmiennie ukształtowana została wieża. Z ówczesnego rzutu wynikało, iż kwadratowa w rzucie wieża ścianą zachodnią została związana z korpusem rotundy (ostatecznie architekt wprowadził wąski przedsionek) (il. 3). Do wieży prowadziły trzy portale umieszczone w każdej z jej ścian. W górnej części wieży na jej osi umieszczone zostały okna – nieco większe, ale identyczne rozwiązane jak okna rotundy. Flankowały je podłużne lizeny, biegnące przez całą wysokość wieży. Wieżę zwieńczono latarnią, której wąskie prostokątne ramiona wspierały baniasty hełm zakończony szpicem (iglicą) i kulą z krzyżem. Ówczesne projekty przewidywały także połączenie zachodniej ściany rotundy bezpośrednio z budynkiem centrum parafialnego. Dom parafialny i plebania miały być rozmieszczone na rzucie zbliżonym do litery „L”. Pierwszy z nich, usytuowany na osi kościoła, miał przylegać krótszym bokiem do zachodniej ściany rotundy. Taki układ umożliwiał umieszczenie zakrystii w budynku parafialnym, tuż za ścianą prezbiterium. Z zakrystii miały prowadzić schody bezpośrednio na ambonę. Tuż za zakrystią znajdować się miała sala dla konfirmantów. Dom parafialny miał mieć układ jednotraktowy. W północnej części zaplanowano wąski krużganek otwarty rzędem ostrołukowych arkad (wcześniejszy szkic koncepcyjny zakładał półokrągłe arkady). Do domu parafialnego przylegać miała bezpośrednio usytuowana prostopadłe plebania. Również nieco odmiennie ukształtowana została rotunda. Wszystkie obiegające ją lizeny były jednakowej szerokości. Otwory okienne umieszczone w miejscach wewnętrznych aneksów nad portalami miały tę samą szerokość i wysokość co pozostałe okna. Okna bębna kopuły zostały przedzielone kwadratowymi płycinami. Dach otrzymał formę silnie spłaszczonego stożka. Do wieży prowadziły trzy portale zamknięte łukiem pełnym. Pozostałe wejścia – do rotundy – zamknięto prosto. Dwukondygnacyjną plebanię nakryto dachem mansardowym. Jej fasada zwrócona w kierunku północnym w dolnej partii została ozdobiona dwiema parami lizen, flankujących centralnie umieszczone wejście. Drewniane drzwi otrzymały dekorację w postaci desek ułożonych w romboidalny wzór oraz nadświetle o łuku falistym. Pomiędzy pilastrami umieszczono dwa duże prostokątne okna swymi podziałami nawiązujące do okien kościoła. W górnej kondygnacji znajdował się rząd czterech prostokątnych okien, a powyżej na osi małe prostokątne okienko ozdobione drewnianym naczółkiem i okiennicami¹⁵. Ówczesne projekty zarówno kościoła, jak i budynków centrum parafialnego utrzymane w stylistyce neobaroku przejawiały związki z szeroko rozpowszechnionym wówczas „Heimatstil”.

W 1927 roku miejscowy radca budowlany König, jako reprezentant Komisji Opieki nad Sztuką Kościelną, zwrócił uwagę na wyraźny brak kościołów

¹⁵ AEB, 3.0/575.

w Landsbergu: katolicy stanowiący zaledwie 8% jego mieszkańców posiadali już dwa kościoły, natomiast ewangelicy, których było 90% – jedynie trzy. Poprzedni oddany do użytku ewangelicki obiekt kościelny to wspomniany już kościół Zgody z początku XVIII wieku. Za budową nowego kościoła przemawiało również pojawienie się w mieście około 9,5 tys. tzw. optantów z terenów włączonych po 1918 roku do Polski (poznańskie, bydgoskie), przez co liczba ewangelickich parafian urosła do 40 tysięcy dusz¹⁶. Dnia 5 lutego 1927 roku Curt Steinberg przekazał plany kościoła konsystorzowi marchii brandenburskiej. Według obliczeń architekta kościół miał kosztować 196 tys. marek, 50 tys. wyposażenie, a 97 tys. dom parafialny¹⁷. Jednak ostateczna koncepcja kościoła Lutra nosi datę 12 lipca 1928 roku. Prace projektowe, wnioski finansowe, ale także żywiołowość samych parafian pozwoliły, żeby 14 października 1928 roku uroczyście wmurować kamień węgielny. Przy tej okazji w miedzianej kasecie spoczęły: akt erekcyjny, egzemplarz Biblii, lokalne gazety, pełny zbiór ówczesnych monet, pieniędzy zastępczych w monetach i banknotach, komplet inflacyjnych banknotów Reichsbanku¹⁸. 30 października 1928 roku parafia Zawarcie przyjęła imię ks. dr. Marcina Lutra¹⁹. W cieniu toczącej się inwestycji, 18 października 1928 roku, zmarł zasłużony proboszcz Paul Textor²⁰. Budowa toczyła się nieprzerwanie. Materiał budowlany, czyli cegłę klinkierową dostarczyła miejscowa cegielnia w Murzynowie (Mormner Klinkerwerke), a autorskie elementy klinkierowe pochodziły z urobiska i cegielni „Ilse” w Großräschen na Dolnych Łużycach. Na placu budowy projektanta i inżyniera budowy zastępował nadzorca budowlany Wittke²¹. Wykonanie wszystkich prac budowlanych powierzono zawarciańskiemu mistrzowi budowlanemu Willi Grunzkemu oraz jego zaufanemu cieśli Paulowi Lucke²². Dnia 13 lipca 1929 roku – według relacji superintendenta Landsberga, skierowanej do konsystorza – budowa kościoła Lutra była zaawansowana aż do kopuły, którą wówczas przykrywano, wieża zaś wybudowana do połowy wysokości. Wcześniej wystąpiły poważne trudności przy fundamentowaniu (wysoki stan wody). W międzyczasie podjęto decyzję o wzięciu pożyczki w Sparkasse. Zgodnie z opinią kierującego budowlą, dostępne środki finansowe umożliwiały postawienie kościoła w stanie surowym wraz z wieżą i osłonięcie przed niepokodą. Należało więc pilnie uruchomić brakujące środki. W maju 1930 roku do całkowitego zamknięcia budowli brakowało wciąż 192 tys. marek. Powodem tak rosnących kosztów był między innymi wyjątkowo zły grunt budowlany. Mimo że przed ustaleniem kosztorysu wykonano odwierty stwierdzające, że nie będzie trudności przy pracach fundamentowych, to po ich rozpoczęciu okazało

¹⁶ R. Piotrowski, *Rotunda Lutra*, „Głos Gorzowa” 2004, 28–29 II, s. 7.

¹⁷ AEB, 14/19420

¹⁸ *Co kryje kamień węgielny?*, „Gazeta Wieku” 1999/2000, nr 14, 31 XII–2 I, s. 16.

¹⁹ [G. Radeke], op.cit., s. 13.

²⁰ *Zur Einweihung der Lutherkirche*, „Neumärkische Zeitung” 1930, Nr. 293, 13–14 XII, s. 2.

²¹ *Ibidem*, s. 2.

²² K. Textor, op.cit.

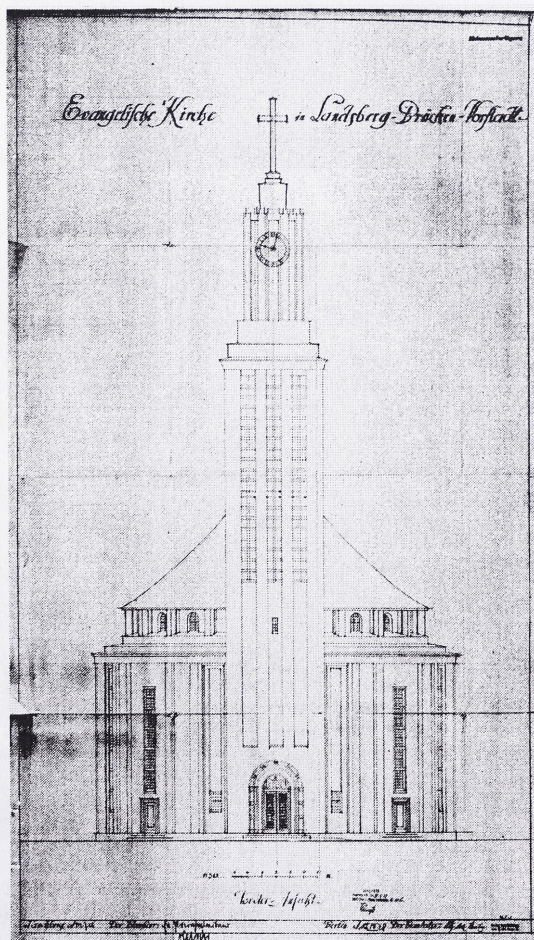
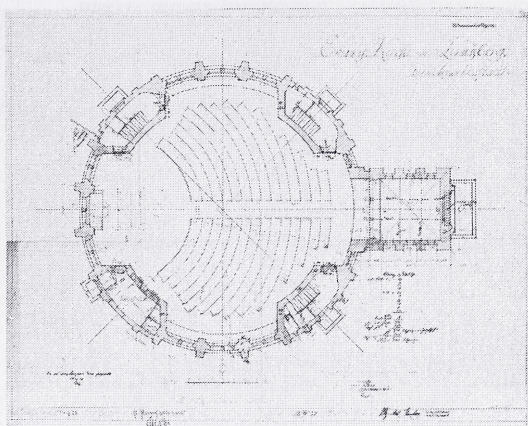
się, że nie da się ich przeprowadzić bez obniżenia poziomu wód gruntowych. Dobry grunt budowlany znaleziono dużo głębiej niż wynikało to z pierwszych odwiertów. Konieczne zatem było wykonanie dodatkowych, drogiej fundamentów z żelbetu. Pilnie szukano więc w kosztorysach oszczędności – wybór padł na organy, dzwony i zegar, z których zdecydowano się zrezygnować. Odrzucono również plan budowy plebanii²³. W grudniu 1929 roku architekt wprowadził kilka poprawek, m.in. zmienił koncepcję zwieńczenia wieży. Pierwotnie otrzymała ona formę wysokiej, smukłej latarni, wspartej na szerokim dwustopniowym cokole, na której miała zostać umieszczona tarcza zegara. Ostateczna wersja przewidywała lekką, ażurową, ośmioboczną konstrukcję, szerokością dostosowaną do korpusu wieży (il. 4). Według planów z 1928 roku, portal główny miał być zamknięty łukiem pełnym, zaś zmieniona wersja zakładała prostokątnie ukształtowany portal²⁴. W końcu 1930 roku budowa zbliżała się do finału (il. 5). Niestety nieznane są jej etapy. Uroczystość poświęcenia kościoła rozpoczął pochód, w którym uczestniczyli między innymi: superintendent generalny Vits, landsberski superintendent Harder, przedstawiciele tutejszej parafii, duchowieństwo, reprezentanci instytucji miejskich, państwowych, handlu, rzemiosła i nauki oraz parafii katolickiej i innych wspólnot. Księża Vits i Reso w swoich kazaniach podczas nabożeństwa zwrócili również szczególną uwagę na kształt kościoła i jego symbolikę. Centralna bryła, wewnątrz uformowane na planie krzyża greckiego, kopuła, której żebra tworzą gwiazdę, wysoki krzyż dominujący nad amboną – wszystko to miało wskazywać na Chrystusa i jednoczyć wiernych²⁵.

Kościół Lutra stanął w południowo-wschodniej części Zawarcia. Wzniesiono go w północno-wschodnim narożniku rozległego, trapezoidalnego placu, ujętego ulicami: Przemysłową, Woskową, Grobla i Wąską. Świątynia tworzyła optyczne zamknięcie ulicy Grobla – głównej historycznej arterii Zawarcia, biegnącej dalej wzdłuż wschodniej pierzei placu, przekształconego jeszcze przed 1945 roku w Park Ludowy (il. 6). W wyniku takiego usytuowania zrezygnowano z tradycyjnego orientowania świątyni. Od kościoła na osi wieży prowadziło (brukowane pierwotnie bazaltową kostką mozaikową) szerokie dojsście od ul. Grobli, natomiast po stronie północnej biegnęły do ul. Woskowej promieniście dwie ścieżki. Teren wokół nie był skomunikowany z otoczeniem od strony parku. Wzdłuż północnej krawędzi placu biegła zygzakiem ul. Woskowa zabudowana niskimi XIX-wiecznymi kamienicami. Zachodnią pierzeję terenu parkowego od 1906 roku zajmował historyzujący gmach Szkoły Powszechnej dla Chłopców nr 2 (Knabenvolksschule II). Jak wspomniano, świątynia stała, przy głównej arterii Zawarcia, prowadzącej do Szczecina, Poznania i Wrocławia. Wiązało się to z powstałą w drugiej połowie lat dwudziestych tendencją praktycznej lokalizacji kościołów przy ważnych ulicach miast, między innymi ze względu na łatwy do-

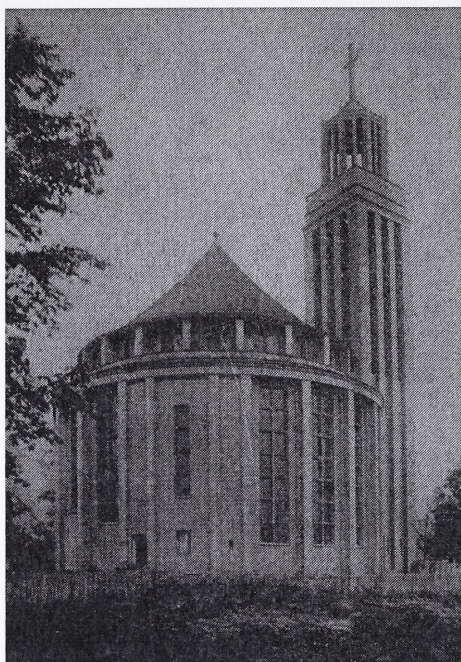
²³ AEB, 14/19421.

²⁴ Archiwum Państwowe w Gorzowie Wlkp., Akta m. Gorzowa, sygn. 14326.

²⁵ K.Textor, *Heimatblatt*, „Landsberg Warthe”, Berlin 1955, nr 12.



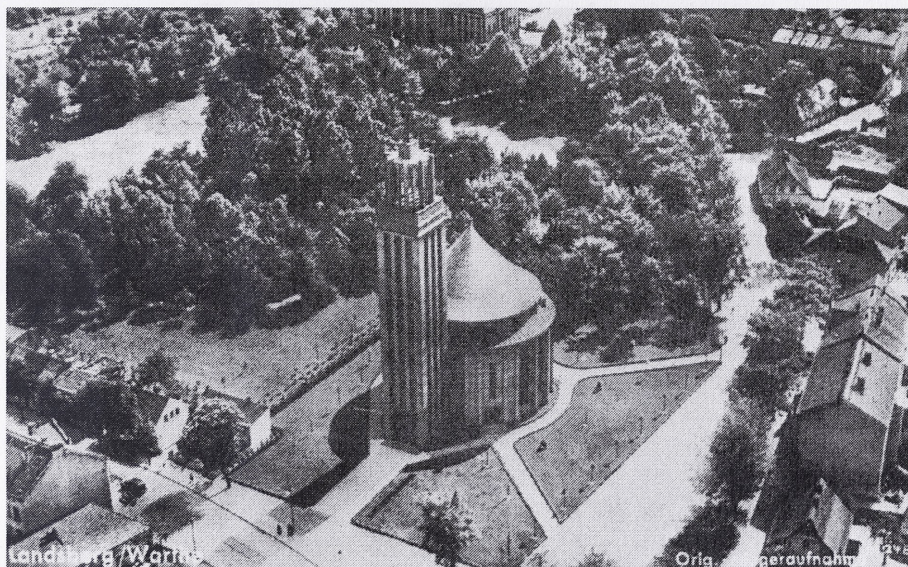
Il. 4. Projekt kościoła na Zawarcu według Curta Steinberga z 1928 r. Rzut przyziemia i widok elewacji wschodniej. Ze zbiorów Archiwum Państwowego w Gorzowie Wlkp.



Il. 5. Kościół Lutra ok. 1930 r.
Fot. z kolekcji Roberta Piotrowskiego



Il. 6. Widok na przemysłową dzielnicę Zawarcie i kościół Lutra, lata 30. XX w.
Fot. z kolekcji Roberta Piotrowskiego



Il. 7. Widok na kościół Lutra i jego najbliższe otoczenie, lata 30. XX w.
 Fot. z kolekcji Roberta Piotrowskiego

stęp²⁶, zwłaszcza iż od 12 listopada 1926 roku kursował tą trasą tramwaj. Dzięki takiej lokalizacji kościół stanowił również ważny akcent i wizytówkę prężnie rozwijającego się miasta. Bryła kościoła, a w szczególności strzelista wieża idealnie korespondowała z otoczeniem fabrycznych hal i kominów, skoncentrowanych głównie w północnej i zachodniej części dzielnicy, tym samym stając się jej główną dominantą architektoniczną (il. 7). Wysoka wieża kościelna, górująca nad sąsiednią zabudową, widoczna niemal z każdego miejsca Zawarcia i z drugiej strony Warty, stanowiła nie tylko silny akcent urbanistyczny czy punkt orientacyjny, lecz także (zgodnie z zamierzeniem architekta i inwestora) wyraźny symbol Kościoła ewangelickiego. Również najbliższe otoczenie kościelne – park, niska zabudowa i tereny szkolne – przydawały temu miejscu znaczenia enklawy w przemysłowej dzielnicy. Prace koncepcyjne nad aranżacją Zawarcia, mające na celu wytyczenie punktów węzłowych, przewidywały otoczenie kościelnego placu czworobokiem ulic podkreślających w zamyśle bryłę świątyni, co jednak nie zostało zrealizowane.

Bryła kościoła składa się z dwóch zasadniczych elementów: okrągłej rotundy (o średnicy ok. 24,70 m) i przylegającej do niej od wschodu prostopadłościennej wieży o podstawie kwadratu (o boku 7,21 m), połączonych ze sobą wąskim ko-

²⁶ W. Kononowicz, *Kościół w osiedlach mieszkaniowych Wrocławia*, [w:] *Architektura Wrocławia*, t. 3: *Świątynia*, Wrocław 1997, s. 305.

rytarzem (wysokość wieży do wierzchołka krzyża wynosiła 52,98 m). Rotunda zwieńczona została pozornym bębmem, dźwigającym dach stożkowy. Jednoprzestrzenne wnętrze uzyskało plan zbliżony do krzyża greckiego przez wprowadzenie czterech trapezowych aneksów ulokowanych symetrycznie przy wieży i ołtarzu głównym. Taki układ aneksów pozwolił na umieszczenie w utworzonych w ten sposób wnękach części prezbiterialnej, a po przeciwnej stronie empory organowej. W południowo-zachodnim aneksie znajdowała się zakrystia, natomiast w trzech pozostałych klatki schodowe. Zwartą bryłę kościoła rozczłonkowano rytmem wąskich, rozwiązanych uskokowo, lizen – zewnętrznych szkarp, pomiędzy którymi od strony zachodniej, północnej i południowej umieszczono po trzy wysokie, prostokątne okna. Obiegające świątynię okna zostały podzielone na kwatery ceglanyimi laskami. Kwatery te, wypełnione szkłem witrażowym o różnych odcieniach, zostały cofnięte w stosunku do elewacji. Rotundę zwieńczono wąskim gzymsem, na który zachodził daszek pulpityowy pokryty blachą miedzianą²⁷, łączący korpus budowli z bębmem kopuły. Bęben rozczłonkowano rytmem niskich, półkoliście zamkniętych okien, przedzielonych murkami wspierającymi dach. Element ten opracowano podobnie jak korpus rotundy.

Wysoka prostopadłościenna wieża, w górnej partii ażurowa, została ukształtowana z czterech masywnych filarów narożnych oraz ośmiu węższych filarów pośrednich. Zwieńczono ją lekką, ażurową ośmioboczną konstrukcją w formie latarni. Obie części wieży dzielił szeroki fryz. Całość została zwieńczona wysokim ceglanyim krzyżem ustawionym na małym trapezowatym wypiętrzeniu. Krzyż oblicowany został płytkami ceramicznymi i cegłą klinkierową. Do wnętrza świątyni wiodło pięć prostokątnych portali. W rotundzie umieszczono cztery portale prowadzące do wewnętrznych aneksów. Portal główny zaś znajdował się we wschodniej elewacji wieży. Jego rozglifione, uskokowo ukształtowane ościeże obramowane zostało płytkami terakotowymi z płaskorzeźbami przedstawiającymi symbole eucharystyczne na przemian z uskrzydłonymi główkami putt oraz symbolami ewangelistów oraz kilkoma rodzajami cegły klinkierowej i kształtek (il. 8).

Przestrzeń kościoła nakryta została sklepieniem kopułowym, ozdobionym ceglanyimi żebrami o układzie promienistym. Żebra te akcentują stalowy szkielet konstrukcyjny. Betonowe, tynkowane podniebienie kopuły zostało opracowane w jasnych tonacjach, przez co uzyskano efekt większej wysokości i lekkości. Pomiedzy żebrami umieszczono półokrągłe otwory okienne, oparte na szerokim gzymisie pokrytym płytkami ceramicznymi, dzielącym przestrzeń nawy i kopuły. Ściany nawy, podobnie jak zewnętrzna bryła świątyni, zostały rozczłonkowane rytmem płaskich lizen i prostokątnych okien. Wnętrze kościoła opracowano ambitnie, szczerze używając zróżnicowanych formatów cegieł oraz płytek ceramicznych, ułożonych w ściśle określone geometryczne wzory. Aneksy po-

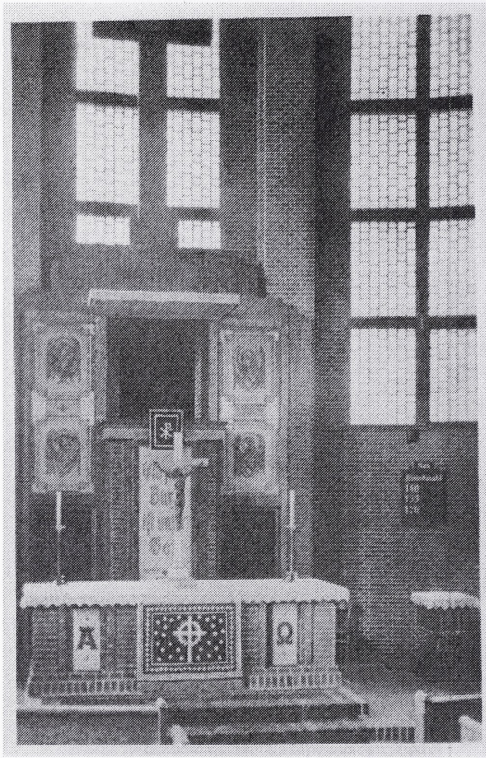
²⁷ Pierwotnie rotundę z bębmem łączyły ceglane stopnie, które w wyniku powstałych w trakcie budowy wad, pokryte zostały blachą miedzianą, tworząc w ten sposób daszek pulpityowy.



Il. 8. Fragment ościeża portalu głównego z terakotową płaskorzeźbą z przedstawieniem św. Mateusza Ewangelisty. Fot. A. Jodko

kryto pionowymi pasami ozdobionymi ciągami płyt klinkierowych, z których każda kolejna warstwa została przesunięta względem sąsiadującej. Przy ścianie wschodniej umieszczono emporę przechodzącą pełnym łukiem na boczne ściany, zasłaniając przez to częściowo okna. Zaokrąglono także jej boczne krawędzie, które w rzucie poziomym dały płynną linię. Betonowa podstawa empory została wsparta na stalowych dźwigarach. Na emporze umieszczono kilka rzędów drewnianych ławek ułożonych koncentrycznie. Na osi empory, tuż pod gzymsem kopuły, znajdował się wiszący prospekt organowy. Na emporę prowadziły betonowe schody umieszczone w aneksach, dostępne przez cztery portale rotundy.

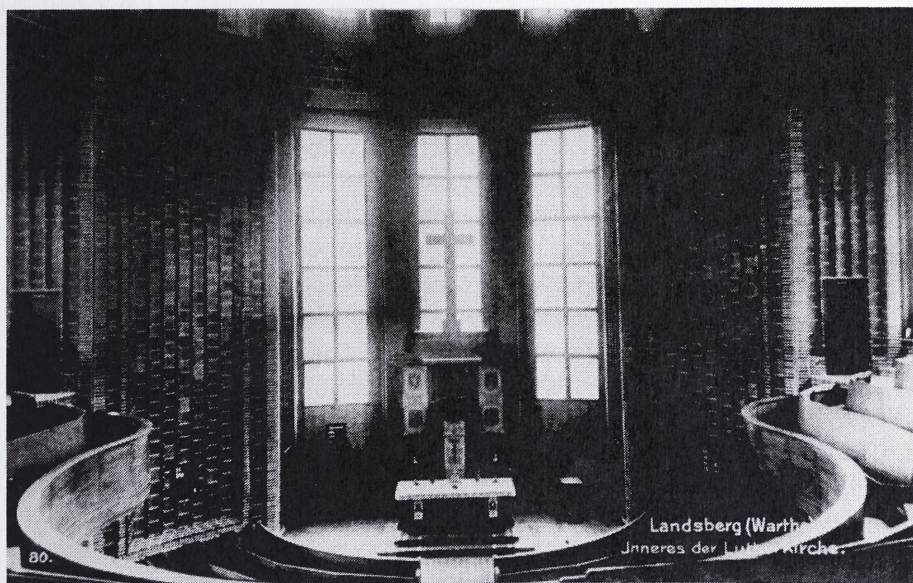
Przestrzeń prezbiterium zajmował ołtarz ambonowy, umiejscowiony na jego osi, pomiędzy lizenami (il. 9). Ołtarz składał się z niskiej murowanej mensy na dwustopniowym podwyższeniu, ozdobionej pośrodku monogramem Chrystusa, a po bokach inicjałami A i Ω. Tuż za mensą znajdowała się ambona wsparta na filarze, a jej prostopadłościenny korpus opierał się ścianką frontową o podłogę. Ścianka frontowa ambony została ozdobiona mozaiką z cytatem słów pieśni ks. dr. Marcina Lutera: „Ein’ feste Burg ist unser Gott” (Warownym grodem jest



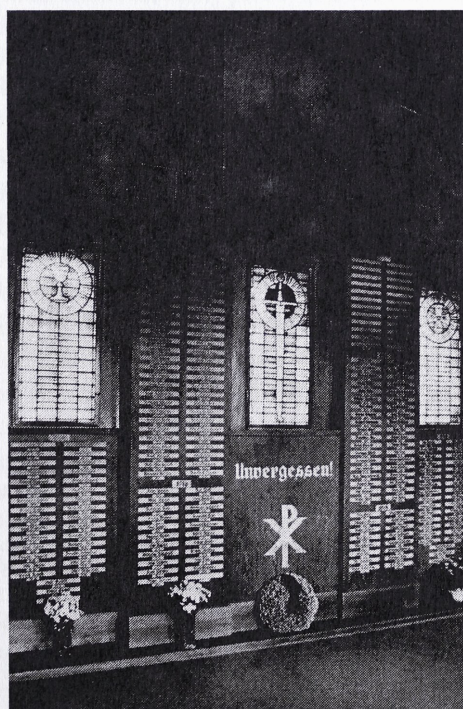
Il. 9. Ołtarz ambonowy w kościele Lutra, lata 30. XX w.
Fot. z kolekcji Roberta Piotrowskiego

nasz Bóg), zwanej hymnem reformacji i opartej na Psalmie 46. Na mównicę prowadziły schody. Wyżej, z obu stron, do ambony przylegały wysokie prostokątne uszaki, ozdobione mozaikami przedstawiającymi symbole czterech Ewangelistów. Nad amboną znajdował się baldachim w formie prostokątnej płyty. Powyżej, na szerokim cokole, stał trzymetrowy krzyż ceglany z połączanymi fugami. Ołtarz w całości został wykonany z cegły klinkierowej o zróżnicowanych formatach. Z jego lewej strony umieszczono ceglana chrzcielnicę. Od ołtarza biegły rzędy ławek ustawionych koncentrycznie (niejako na „ciąciwach”), dzięki czemu wierni kierowali wzrok wprost na wypiętrzoną nad stołem ofiarnym kazalnicę (il. 10).

Przestrzeń wieży została podzielona na pięć kondygnacji. W kruchcie podwieżowej w 1932 r. umieszczono drewniane tablice upamiętniające poległych w I wojnie światowej mieszkańców parafii Zawarcie autorstwa architekta Otto Klatta (il. 11). Na prostokątnych płytach rozmieszczono w rzędach nazwiska poległych oraz monogram Chrystusa i napis „Unwergessen!”. Wysokie płyty wy-



Il. 10. Wnętrze kościoła Lutra, widok na ołtarz ambonowy, ok. 1930 r.
Fot. z kolekcji Roberta Piotrowskiego



Il. 11. Tablice ku czci poległych
w I wojnie światowej mieszkańców
Zawarcia z 1932 r. autorstwa architekta
Otto Klatta. Fot. z kolekcji Roberta
Piotrowskiego

dzielały przestrzeń zajmowaną przez trzy witraże przedstawiające kielich, miecz rycerski i krzyż żelazny. Tablicę wieńczyły połączone ze sobą ramionami trzy krzyże.

W dwóch pomieszczeniach powyżej znajdował się mechanizm organowy. W górnej, ażurowej części wieży umieszczono stalową konstrukcję, na której zawieszono trzy dzwony. Wszystkie stropy wewnętrzne zostały wykonane z żelbetonu. Z kruchty do nawy prowadziły szerokie drzwi w połowie przeszklone.

Kościół Lutra na Zawarcu został wzniesiony zgodnie z zasadami ruchu reformy ewangelickiej przeprowadzonej pod koniec XIX stulecia. W 1891 sformułowano „Wiesbadener Program”, który propagował zastosowanie układów centralnych oraz umieszczenie ołtarza ambonowego i organów na jednej osi²⁸. Plan centralny i połączenie ołtarza z amboną najlepiej odpowiadały wymogom ewangelickiego nabożeństwa. Kształt świątyni, układ empyry i ławek w nawie przyczyniały się do tego, iż centralne miejsca nabożeństwa – ołtarz i ambona – były dobrze widzialne i dostępne z każdego miejsca, wedle zasad kościoła kazalnego, gdzie Słowo Boże odgrywało największą rolę. W protestanckich kościołach zaznaczyło się wtedy bowiem silnie życzenie zobrazowania i przeżycia liturgicznego przebiegu²⁹. Wszystko to sprzyjało wspólnotowemu przeżywaniu liturgii i zarazem jednoczyło wiernych wokół ołtarza i ambony – najważniejszych symboli ewangelickiego nabożeństwa.

Po I wojnie światowej w dalszym ciągu ważną rolę odgrywał dom parafialny, którego celem miało być skoncentrowanie życia wspólnoty³⁰. Nowe kościoły planowano z reguły jako centra życia religijnego. Oprócz świątyni wznoszono szereg obiektów służących między innymi organizacjom kościelnym i związkom parafialnym³¹. W kościele Lutra użycie planu centralnego i ołtarza ambonowego miało również wymiar symboliczno-ideowy, a dzięki temu nie było rozdziału między nawą a prezbiterium. Te dwie strefy liturgiczne wspólnie się tu przenikały, były ze sobą zespolone wspólną kopułą, a w ten sposób zaznaczona została jedność zgromadzonych wokół ołtarza wiernych oraz bliskość i dostępność przestrzeni sacrum. Taki układ wnętrza przywołał na myśl również rozwiązania amfiteatralne, w których miejsca uczestników ustawione były tak, by ich uwagę koncentrować niejako automatycznie w jednym punkcie. Również zamiar wzniesienia domu parafialnego i plebani, zniweczony z powodu ogromnych kosztów budowlanych kościoła, był zgodny z ówczesnymi nurtami, propagującymi połą-

²⁸ B. Szymański-Störckuhl, *Kościoły ewangelickie we Wrocławiu 1900–1915. Kościół, naród i reforma artystyczna*, [w:] *Architektura Wrocławia*, t. 3, s. 253.

²⁹ W. Pehnt, *Die Architektur des Expressionismus*, Stuttgart 1973, s. 149–150.

³⁰ H. Hammer-Schenk, *Kirchen zwischen 1919 und 1933*, [w:] *Berlin und seine Bauten*, t. 4, Sakralbauten, pod red. P. Güttlera, Berlin 1997, s. 136–137.

³¹ E. Chojecka, *Kościół św. Józefa w Zabrze Dominikusa Böhma na tle krajobrazu artystycznego Górnego Śląska okresu międzywojnia*, [w:] *Sztuka Górnego Śląska na przecięciu dróg europejskich i regionalnych. Materiały V Seminarium Sztuki Górnośląskiej*, pod red. E. Chojeckiej, Katowice 1999, s. 190.

czenie kościoła z domem parafialnym, który miał służyć jako centrum parafialne – miejsce spotkań i wychowania wiernych.

Gorzowska świątynia, choć niejednolita stylowo, ma zarówno elementy charakteryzujące świątynie ekspresjonistyczne, jak i te ukształtowane w duchu nowej rzeczowości.

W kościele Lutra przede wszystkim użyty materiał – cegła – stanowi wyraźne nawiązanie do tradycji średniowiecznego budownictwa północnoniemieckiego. Budowla została wykonana w całości z cegły klinkierowej o zróżnicowanych formatach. Do budowy kościoła wykorzystano ok. trzydziestu rodzajów cegieł i płytek klinkierowych, które potraktowano w sposób bardzo plastyczny – nie tylko jako materiał czysto budowlany, ale również dekoracyjny. Bryła zewnętrzna świątyni, przy w miarę jednolitym i standardowym formacie cegieł, oddziałuje głównie przez rozmieszczone rytmicznie ceglane lizeny, które przywodzą na myśl przypory gotyckich świątyń. Ich uskokowe ułożenie wprowadza grę światła w te surowe i monotonne ściany. We wnętrzu kościoła ujawniło się bogactwo i różnorodność rozwiązań ceglanych elementów. Głównie za sprawą aneksów, których ściany pokryte pasami płyt klinkierowych na skutek przesunięcia warstw sprawiają wrażenie ruchu. Obramienie ościeża głównego portalu płytkami terakotowymi z płaskorzeźbami przedstawiającymi symbole eucharystyczne jest motywem zaczerpniętym z wczesnogotyckich kościołów ceglanych tego regionu (nowej marchii). W układzie cegieł zastosowano archaiczny wątek wendyjski, co można uznać za swoistą aluzję do wczesnośredniowiecznej praktyki budowlanej. Również dekoracja kopuły w postaci promieniście rozchodzących się ceglanych żeber i rozczłonkowanie stropu kruchty podwieżowej świadczą o nawiązaniu do gotyckich sklepień żebrowych. Dzięki pomalowaniu kopuły na biało, uzyskano efekt większej wysokości i lekkości.

Pierwszy projekt kościoła z 1926 roku, zakładający zwieńczenie wieży miedzianym stożkowym hełmem przypominającym barokowe rozwiązania, także jest pomostem do starych wzorców budowlanych. Podobne – choć może bardziej „gotyckie” – sposoby nakrycia wieży architekt zastosował także we wcześniejszej swojej realizacji – w kościele św. Jerzego we Frankfurcie nad Odrą. W kościele Lutra, w wyniku upraszczania i geometryzacji form, zrezygnowano z tego elementu na rzecz wielobocznej latarni. Małe okienka w dolnej partii wieży budzą skojarzenia ze średniowiecznymi wieżami – strzelnicami. Historyzujące analogie podkreśla również dominujący w bryle świątyni wertykalizm.

Ważnym elementem koncepcji wnętrza kościoła było światło ekspresyjnie kształtujące przestrzeń, tworzące odpowiedni nastrój i zarazem mające działanie mistyczne. Wpadając promieniście do wnętrza przez wysokie prostokątne otwory okienne ulokowane po trzech stronach rotundy, oświetlało przestrzeń sakralną. Rozjaśniona, przeparta wielkimi oknami, ściana zachodnia z „prezbiterium” została przeciwstawiona ciemnej, ślepej ścianie wschodniej, na której znajdowała się empora organowa. Kopułę rozświetlał i ożywiał ciąg półokrągłych okienek bębna, które „pozwały powodzi światła dziennego nieograniczenie zalać kopułę

i wyzwolić rodzaj napięcia”³². Dodatkowo architekt zastosował elementy świetlne obiegające kopułę i stropy empyry korzystające ze sztucznego źródła światła.

Wyposażenie wnętrza harmonijnie współgrało z przestrzenią architektoniczną za sprawą wykorzystania podobnych materiałów, jak choćby cegły klinkierowej użytej do budowy ołtarza. Mozaiki zaś ozdabiające ołtarz budziły skojarzenia z dekoracjami świątyń wczesnochrześcijańskich. Ich forma nawiązywała jednak do stylistyki popularnej w latach dwudziestych Art Déco.

Prospekt organowy, dzięki swym prostym opływowym formom, idealnie korespondował z architekturą kościoła. Zbudowany z długich, ustawionych w szeregu piszczałek jednej wysokości nie miał obudowy, a jedynie wąski falisty cokół. Organy, wykonane specjalnie na potrzeby nowego kościoła, miały 20 rejestrów i ponad 1300 piszczałek. Zastosowanie mechaniki pneumatycznej i napędu elektrycznego pozwoliło na oddzielenie stołu grającego i ustawienie całego mechanizmu w specjalnie wydzielonym pomieszczeniu w wieży³³.

Wyżej wymienione cechy świadczą o tym, iż bryła kościoła i jej detal architektoniczny utrzymane są w duchu tzw. nowoczesnego gotyku, co nie jest naśladownictwem, a jedynie przetworzeniem form gotyckich, typowych dla ówczesnego ekspresjonizmu. Kościół Lutra ma także pewne cechy i elementy wiążące go z nurtem nowej rzeczowości. W końcu lat dwudziestych architekci odwracali się od form ekspresjonizmu na rzecz owej nowej rzeczowości (*Neue Sachlichkeit*). Krytykowali głównie wszechobecne nawiązania do gotyku i dążenia do uzyskania odpowiedniego nastroju w świątyni. Uważali, że mistyczne oddziaływanie nie odpowiada w całości forsowanej w ówczesnych czasach ewangelickiej rzeczowości³⁴. Budować nowocześnie, budować sprawiedliwe wobec materiału – to pod koniec dwudziestych nie było tylko kwestią gustu, ale stało się wśród architektów wręcz nakazem moralnym, odpowiedzialnością przed historią, wobec niesamowicie szybko zmieniającej się rzeczywistości³⁵.

O związku kościoła Lutra z nurtem nowej rzeczowości mogą świadczyć między innymi klasyczne proporcje świątyni, symetria, rytm, zharmonizowane proporcje oraz skromnie artykułowane elewacje, przemawiające głównie fakturą użytego materiału. Mamy tu także do czynienia z tak charakterystycznym dla tego nurtu klasycyzowaniem architektury nowoczesnej. Zgodne z założeniami architektów propagujących stosowanie nowoczesnych materiałów jedynie do nowych celów jest rozwiązanie empyry. Użycie żelazobetonu w konstrukcji umożliwiło oparcie jej jedynie na ścianach bez zastosowania innych, wolno stojących podpór. Również jej opływowy kształt i zaokrąglone narożniki są typowymi elementami czerpiącej z modernizmu nowoczesnej architektury. Charakterystyczny, postulowany dla nowej rzeczowości monumentalizm, jest jedną z najbardziej

³² *Zur Einweihung der Lutherkirche*, „Neumärkische Zeitung” 1930, Nr. 293, 13–14 XII, s. 2.

³³ *Ibidem*, s. 2.

³⁴ G. Kühne, E. Stephani, *Evangelische Kirchen in Berlin*, Berlin 1978, s. 310–312.

³⁵ *Berlin und seine Bauten, Sakralbauten*, Bd. 4, pod red. P. Güttlera, Berlin 1997, s. 151.

narzucających się cech kościoła Lutra. Zarówno w bryle, jak i detalach, takich jak kolosalne krzyże wieńczące wieżę czy ołtarz ambonowy, widać dążenie do podkreślenia i wywyższenia dzieła architektonicznego. Świątynie wznoszone po pierwszej wojnie światowej epatowały swoistą monumentalnością, oddziałującą już mniej przez oparcie się na historycznych wzorcach, mimo że klasycyzm i orientalistyczna archaiczność nie pozostawały tutaj bez wpływu (lub może właśnie z tego powodu). Owa monumentalność była raczej wynikiem plastycznego formowania masy całej bryły budowli. Wydaje się, iż kościelnym budowniczym trudniej było uciec od tej monumentalności niż od stylów historycznych³⁶.

Ceglane płaszczyzny ścian rotundy rozczłonkowane jedynie rytmem szkarp i długich prostokątnych okien, zgrupowanych w poziome zrytmizowane ciągi, budzą również skojarzenia z budowlami przemysłowymi, jak wapienniki czy piece cegielniane.

Kościół na Zawarcu jest przykładem budowli sakralnej, w której nowoczesne formy przetransponowane zostały w duchu tradycji. Tradycyjnym elementem jest np. ołtarz ambonowy, typowy dla kościołów protestanckich, który po pierwszej wojnie stosowany był coraz rzadziej. W latach dwudziestych powróciła tendencja oddzielania ołtarza od ambony. Steinberg zaś skorzystał z formy konserwatywnej, dekorując ją w równie archaiczny sposób. Jednak oprócz wielu cytatów z poprzednich stylistyk, architekt wprowadził tu rozwiązania nowatorskie, między innymi konstrukcje żelbetonowe czy elementy stalowe w konstrukcjach wieży i kopuły. Daje to interesujące połączenie starego z nowym bez dysonansów.

Klasyczne i dość spokojne formy przywodzą na myśl rozwiązania „stylu około 1800”, jakiemu hołdowało wielu ówczesnych architektów, a nie nowoczesne, asymetryczne, wybujałe formy ekspresjonizmu, o jakich czyta się w traktatach architektonicznych tego czasu. Dlatego też, pomimo wielu elementów i rozwiązań czysto ekspresyjnych, realizacja ta może zostać zaliczona do nurtu nowej rzeczowości, który głosił powrót do prostych, czytelnych form.

Kościół Lutra od momentu powstania był wizytówką miasta i chlubą przemysłowej dzielnicy Zawarcie. Był jedną z bardziej prestiżowych realizacji budowli użyteczności publicznej powstałej na rzecz miasta, a jednocześnie interesującym przykładem połączenia form historyzujących i nowoczesnych. Kościół odzwierciedlał także istotę reform kościelnych na początku XX wieku. Pomimo znacznych trudności finansowych, podjęte przez członków wspólnoty wyzwanie budowlane okazało się istotne w skali miasta.

Budowla przetrwała zawieruchę wojenną niemal bez szwanku. W pierwszych tygodniach po zajęciu miasta przez Armię Czerwoną zagładzie uległa niemal całkowicie zabudowa Starego Miasta w Gorzowie (ze znaczącym wyjątkiem kościoła farnego – dzisiejszej katedry). Także poczynione w kościele – w jego wyposażeniu, pierwotnie ewangelickim – zmiany nie wpłynęły w znaczący sposób na jego wartość jako zabytku i świetnej architektury XX wieku. Szczególnie do-

³⁶ E. Badstübner, S. Badstübner-Gröger, *Kirchen in Berlin*, Berlin 1987, s. 74.

pozażenie go w latach dziewięćdziesiątych XX wieku w nowe elementy, dzięki swej skali, materiałom itd., wpisują się w jego pierwotny zamysł i charakter. Nie mamy więc tu do czynienia, jak często się zdarzało, z degradacją kościelnego obiektu (np. poewangelickiego), lecz przeciwnie, dzięki dobrym gospodarzom – zarówno duchownym parafii katolickiej pw. Chrystusa Króla, jak i pracującym tu płastykom i rzemieślnikom, daje świadectwo właściwego podejścia.

The Lord Christ Church in Gorzów Wielkopolski

Summary

The Church of the Lord Christ (earlier Lutherkirche) in Gorzów Wielkopolski (Landsberg an der Warthe) was erected in 1928-1930 by a Berlin architect, dr Curt Steinberg in the southern part of the city known as Zawarcie (Brückenvorstadt), which had used to be under the church administration of the oldest evangelical St. Mary's parish. In the 19th c. new industrial enterprises started to be built there. A growth in population followed, which in turn gave rise to a need for a new evangelical parish division. In 1901 pastor Paul Textor was given the task and since 1908 he directed an independent parish, though under a joint administrative supervision with the Marian parish. The masses were conducted e.g. in the hall of the Common School for Boys (nowadays' 2nd Secondary School at Przemysłowa street). All this time the lack of a proper temple remained the basic problem. Berlin was called upon for material support. Nevertheless, the majority of the fund raising had to be conducted by the local community and the parish. In 1912 a historically-oriented project of the temple on the southern side of the Warta river was created by the contemporary Church Building Advisor Georg Büttner. However, in the following years the works were halted by the war. In 1918, after the end of the war, the idea of erecting a new temple was returned to, however, the post-war economic crisis in Germany, and most of all the inflation of 1923, devastated the building funds of the parish. The money raising was re-started anew. Only in 1926 were the initial funds gathered and the creation of new plans were assigned to dr Curt Steinberg, the head of the Church Building Administration for the Evangelical Presbitery of Berlin-Brandenburg. This initial 1926 project of the Luter church was slightly different from the actually constructed building. The plans included the building of a Parish Centre, followed the neobaroque style, and tended towards similarity with the then popular "Heimatstil" (the style of about 1800). The final plans of the temple, without the parish centre and the abbey were prepared in 1928. That year a solemn ceremony of the keystone laying was held. During the construction, due to problems with laying of the foundation and a continuous rise of the costs and suggested plan errors, the plans and the calculations were being corrected. At December 14, 1930, a consecration of the Luter church was held. The main body of the church, preserved until today, consists of two elements: a round rotunda and an eastern adjacent quadrangular tower formed on the basis of a square. The rotunda was crowned

with a semi drum, which supports a cone roof. The open interior was formed on the basis of a plan similar to a Greek cross by introducing four symmetrically located trapezoidal annexes. The Luter church was erected according to the rules of the reform movement which took place at the end of the 19th c. The central plan employed here, as well as the merging of the altar and the pulpit, were best suited for an evangelical service. The temple in Gorzów, although stylistically diverse, has elements both characteristic of expressionism and formed within the ideology of the New Objectivity (*Neue Sachlichkeit*). Thus, it is an outstanding example, often almost completely omitted in guides and studies, of the European sacred architecture within the current borders of Poland.

Translated by Bartosz Kuczyński