

Płock

Katarzyna Rogalska

## Przedwojenna twórczość Zygmunta Stępińskiego

Prezentowany artykuł<sup>1</sup> jest częścią większej pracy o twórczości Zygmunta Stępińskiego, znakomitego warszawskiego architekta, urbanisty i dekoratora wnętrz.

Zygmunt Władysław Stępiński (il. 1), pseudonim „Plastyk”, kryptonim Z. St., „urodził się 30 października 1908 roku w Warszawie przy ul. Krakowskie Przedmieście nr 53, w kamienicy zwanej »Pod Matką Boską«. Był synem Zygmunta Jana Stępińskiego, jubilera, starszego Cechu Złotników, Jubilerów i Zegarmistrzów oraz Antoniny z Lewandowskich Stępińskiej. Zygmunt Stępiński pochodził zarówno ze strony ojca, jak i matki z rodzin rdzennie warszawskich, żyjących w Warszawie od kilku pokoleń. Całym swoim życiem i pracą zawodową związany był z Warszawą”<sup>2</sup>.

Od 1918 roku uczęszczał do ośmioklasowej Szkoły Filologicznej imienia Emiliany Konopczyńskiej (od 1 sierpnia 1919 Gimnazjum Państwowe im. Adama Mickiewicza w Warszawie), gdzie w maju 1926 zdał maturę. W tym samym roku jesienią, po zdaniu egzaminu konkursowego, wstąpił na Wydział Architektury Politechniki Warszawskiej (dalej: PW). Pracę dyplomową wykonał z dziedziny projektowania na temat „Hotel Touring Klubu nad morzem” i złożył ostateczny egzamin dyplomowy z ogólnym wynikiem dobrym. Rada Wydziału Architektury na wniosek Komisji Egzaminacyjnej przyznała na posiedzeniu z dnia 6 kwietnia 1933 Zygmuntowi Władysławowi Stępińskiemu stopień inżyniera architekta (Rektor W. Chrzanowski, Dziekan Wydziału Architektury R. Świer-

---

<sup>1</sup> Artykuł jest pierwszą częścią pracy doktorskiej, na temat twórczości Zygmunta Stępińskiego, pisanej pod kierunkiem prof. dr. hab. Jerzego Malinowskiego. Za opiekę naukową Profesorowi serdecznie dziękuję.

Powyższy tekst powstał w dużej mierze dzięki informacjom pochodzącym ze zbiorów specjalnych Biblioteki Narodowej, życiorys architekta Z. Stępińskiego, ogólne dane oraz wiadomość o różnorodnych realizacjach, przy których działał Stępiński, pochodzą z rękopisów: Życiorys Zygmunta Stępińskiego (strony 1–3). Rękopisy – akc. 011965 (Biogram Zygmunta Stępińskiego). Zbiory specjalne Biblioteki Narodowej (dalej: BN). Za pomoc składam gorące podziękowania wszystkim Pracownikom Pracowni Naukowej Zbiorów Specjalnych BN.

<sup>2</sup> Życiorys Z. Stępińskiego (s. 1–3). Rękopisy – akc. 011965; S. Konarski, *Stępiński Zygmunt Władysław*, [w:] *Polski słownik biograficzny*, Warszawa–Kraków 2005, z. 179, s. 528.



Il. 1. Zygmunt Stępiński (1908–1982), fotografia wykonana ok. 1945–1949. APW, BOS sygn. 1697, s. 1

czyński, Warszawa dnia 31 sierpnia 1933 roku)<sup>3</sup>. W czasie studiów, „w latach 1930–31 [lub od sierpnia 1931 do czerwca 1932], odbył służbę wojskową, początkowo w podchorążówce piechoty w Nisku nad Sanem, a następnie w 21 Pułku Piechoty »Dzieci Warszawy«, kwaterującym na terenie Cytadeli Warszawskiej. Uzyskał stopień starszego sierżanta i pierwszą lokatę w swoim roczniku. Na odbytych następnie ćwiczeniach wojskowych uzyskał stopień podporucznika rezerwy<sup>4</sup> [w 1934 roku]”.

Podczas ćwiczeń wojskowych, jesienią 1934 nabawił się zapalenia stawów, co na wiele miesięcy odsunęło go od pracy zawodowej oraz spowodowało trwałe kalectwo<sup>5</sup>. Przed rokiem 1939 orzeczono całkowite inwalidztwo Z. Stępińskiego i przeniesiono do popołitego ruszenia z kategorią „D”<sup>6</sup>.

W czasie studiów, w latach 1928–1930, był młodszym asystentem w Katedrze Rysunku Odręcznego u prof. Zygmunta Kamińskiego na Wydziale Architektury PW<sup>7</sup>. Jednocześnie rozpoczął pracę u prof. Oskara Sosnowskiego w Zakładzie Architektury Polskiej PW, gdzie w latach 1928–1932<sup>8</sup> był młodszym asystentem, a następnie asystentem (od 1 sierpnia 1930 do 1 lipca 1932<sup>9</sup>); prowadził tam m.in. studenckie grupy inwentaryzacyjne na Huculszczyźnie i Polesiu<sup>10</sup>. „Działał w Zarządzie Związku Studentów Architektury PW, gdzie m.in. pełnił funkcję przewodniczącego Komisji Pracy (1928–1930) oraz wiceprezesa (1929–1931). Był również działaczem Bratniej Pomocy studentów PW i Akademic-

<sup>3</sup> Zaświadczenie: Politechnika Warszawska, Warszawa 25 III 1950. Rękopisy – akc. 012423 (Stępiński Zygmunt. Materiały biograficzne – życiorysy, odpisy dyplomów, umowy o pracę itp.) 1934–1981; Odpis zaświadczenia PW, Warszawa, 22 II 1961. Rękopisy – akc. 012423; *Warszawska szkoła architektury 1915–1965, 50-lecie Wydziału Architektury Politechniki Warszawskiej*, Warszawa 1967, s. 292.

<sup>4</sup> Życiorys Z. Stępińskiego (s. 1–3).

<sup>5</sup> S. Konarski, op.cit., s. 529.

<sup>6</sup> Kwestionariusz, Biuro Odbudowy Stolicy (dalej: BOS) sygn. 1697, Zygmunt Stępiński 1945–1949, Archiwum Państwowe m.st. Warszawy (dalej: APW), s. 2.

<sup>7</sup> Rękopisy – akc. 011965, Biogram, s. 1.

<sup>8</sup> Ibidem, s. 1–2.

<sup>9</sup> Kwestionariusz, BOS sygn. 1697, s. 2r.

<sup>10</sup> S. Konarski, op.cit., s. 528.

kiego Związku Sportowego”<sup>11</sup>. Będąc jeszcze studentem, brał udział w konkursach architektonicznych i pracował w biurze planowania i regulacji zarządu m.st. Warszawy<sup>12</sup>.

Po ukończeniu studiów rozpoczął pracę zawodową jako starszy asystent na Wydziale Architektury PW (1930–1934) przy Katedrze Rysunku Odręcznego u prof. Zygmunta Kamińskiego<sup>13</sup>. Był także asystentem w Dziale Budownictwa Muzeum Przemysłu i Techniki na Pradze w Warszawie przy ul. Tamka<sup>14</sup> (od 1 listopada 1932, prowadząc do roku 1936 Dział Budowlany<sup>15</sup>). W latach 1935–1938 pracował przy budowie Dworca Głównego w Warszawie<sup>16</sup>, był projektantem wnętrz i inżynierem w kierownictwie Przebudowy Kolejowego Węzła Warszawskiego w Ministerstwie Komunikacji. Jednocześnie, w latach 1937–1939, był projektantem w pracowni prof. Bohdana Pniewskiego, prowadząc projekt Muzeum Przemysłu i Techniki (współpraca przy budowie nowego gmachu). Równolegle wykonywał zawód wolno praktykującego architekta.

Wrzesień 1939 roku, okupację i powstanie warszawskie spędził w stolicy, pracując jako architekt dla zarządu m.st. Warszawy i prowadząc wykłady w Miejskiej Szkole Budowlanej (1942–1944). Wykonywał też projekty dla osób i firm prywatnych. Od 1940 roku uczestniczył w ruchu oporu, początkowo w ZWZ, następnie jako oficer szkoleniowy w Armii Krajowej w 8 zgrupowaniu „Krybar” (rejon Powiśle). Jednocześnie prowadził konspiracyjną pracę zawodową, wykładając na tajnej politechnice (1942–1944), biorąc udział w konkursach architektonicznych oraz wykonując znaczną liczbę projektów lokali konspiracyjnych, zakamuflowanych pod różnymi szyldami (np. świetlica RGO, salon kosmetyczny itp.).

Zygmunt Stępiński 29 kwietnia 1944 ożenił się z Krystyną Ludwiką z domu Loria (ur. 4 października 1911), 4 lutego 1945 przyszło na świat ich pierwsze dziecko, córka Małgorzata<sup>17</sup>.

W marcu 1945 zgłosił się do pracy w Biurze Odbudowy Stolicy, w Wydziale Architektury Zabytkowej, rozpoczął pracę od odbudowy zabytków, będąc jednocześnie starszym asystentem przy Katedrze Architektury Polskiej<sup>18</sup>. Wykonał rekonstrukcję Grobu Nieznanego Żołnierza oraz działał przy następujących realizacjach: odbudowa Nowego Światu, budowa Osiedla Kubusia Puchatka, odbudowa i budowa Krakowskiego Przedmieścia. Był projektantem lub współprojektantem następujących obiektów: kino „Skarpa”, hotel „Metropol”, kawiarnia

<sup>11</sup> Ibidem.

<sup>12</sup> Życiorys Zygmunta Stępińskiego, 28 VIII 1965. Rękopisy – akc. 012423; S. Konarski, op.cit. s. 528.

<sup>13</sup> Życiorys Zygmunta Stępińskiego skierowany do Zespołu ds. Upowszechniania Plastyki i Wystaw przy Ministerstwie Kultury i Sztuki. Warszawa, 12 X 1963. Rękopisy – akc. 012423.

<sup>14</sup> Kwestionariusz, BOS sygn. 1697, s. 2r.; S. Konarski, op.cit., s. 528.

<sup>15</sup> Życiorys Zygmunta Stępińskiego, 28 VIII 1965. Rękopisy – akc. 012423.

<sup>16</sup> Kwestionariusz, BOS sygn. 1697, s. 2r.

<sup>17</sup> Życiorys Zygmunta Stępińskiego, BOS sygn. 1697, APW, s. 3–4.

<sup>18</sup> Życiorys Zygmunta Stępińskiego, 28 VIII 1965. Rękopisy – akc. 012423.

„Nowy Świat”, Trasa W-Z, MDM. Odbudowywał kamienice i pałace w Warszawie, Powiśle i ulicę Chmielną. Zaprojektował kilka osiedli i pomników. Za swój trud i pracę często bywał nagradzany. Pozostawił kilkadziesiąt artykułów z zakresu swoich zainteresowań zawodowych i dwie książki o architekturze Warszawy<sup>19</sup>.

Zygmunt Stępiński był od roku 1933 człowiekiem ciężko chorym, lecz mimo to intensywnie pracował i bywał stale na budowach, czemu nie sprzyjało jego inwalidztwo. Nad ostatnim projektem – kościołem w Aninie – pracował do 9 sierpnia 1982. Zmarł 17 sierpnia 1982. Spoczywa na cmentarzu w Marysinie Wawerskim (Warszawa). Należał do Stowarzyszenia Architektów Rzeczypospolitej Polskiej (do 1939 i od 1945)<sup>20</sup>.

### Działalność zawodowa<sup>21</sup>: lata studiów (1926–1933)

#### Konkursy

**1927** – ● na plakat LOT – wyróżnienie; ● na pudełko z czekoladkami firmy „Franboli” – wyróżnienie; ● na projekt typowej stacji benzynowej firmy „Galcar” (wspólnie z Władysławem Koziejewskim) – 1. nagroda;

**1928** – ● na projekt pomnika bitwy pod Iganiami (wspólnie z Juliuszem Żukowskim) – 1. nagroda; ● na projekt typowych domków robotniczych w Poznaniu (wspólnie z Marianem Spychalskim) – wyróżnienie;

**1931** – ● urbanistyczno-architektoniczny na Centralny Instytut Wychowania Fizycznego na Bielanych w Warszawie.

#### Prace plastyczne

● stała dekoracja wystaw sklepowych firmy „Radio Natawis” (Zakłady Radiotechniczne Natawis, rok założenia 1916; nazwa powstała od imienia i nazwiska założyciela – Natana Wiesenberga; firma działała do 1939); ● stała dekoracja wystaw sklepowych „Samopomoc Inwalidzka” (sklepy z mapami i artykułami piśmiennymi); ● projekty graficzne prospektów reklamowych oraz reklama neona firmy „Herbewo” na Placu Teatralnym („Mickey Mouse” wraz z ruchomą fifką do papierosów firmy „Morwitan Herbewo”).

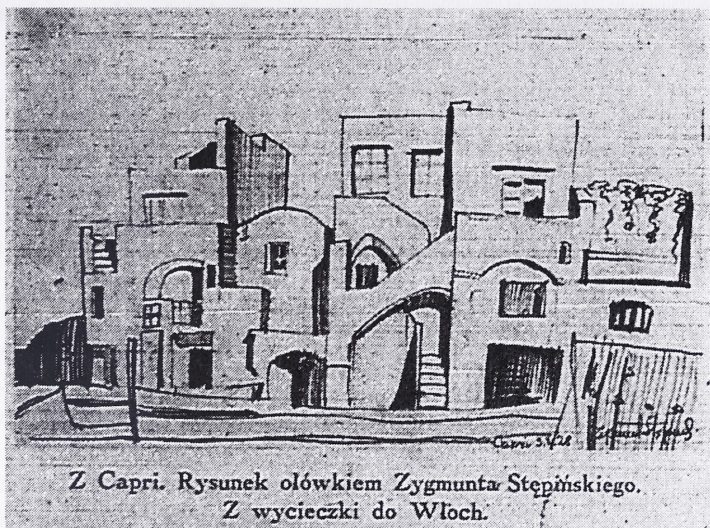
#### N a g r o d a Ministerstwa Wyznań Religijnych i Oświecenia Publicznego

● za inwentaryzację drewnianej cerkwi pw. św. Jakuba w Powroźniku, dawnym pow. Nowy Sącz, woj. krakowskie, najstarszej łemkowskiej cerkwi w Polsce i jednocześnie jednej z najstarszych na terenie polskich Karpat (wspólnie z Ju-

<sup>19</sup> Z. Stępiński, *Gawędy warszawskiego architekta*, Warszawa 1984; idem, *Siedem placów Warszawy*, Warszawa 1988.

<sup>20</sup> Kwestionariusz, BOS sygn. 1697, s. 2.

<sup>21</sup> Rękopisy – akc. 011965, Biogram, s. 1–2.



Il. 2. „Architektura i Budownictwo” 1928, nr 10, s. 384

liuszem Żukowskim) – 1. nagroda; „inventaryzacja: matryca (kalka) – tusz; sytuacja – 1:200, 2 rzuty, 3 przekroje, 3 elewacje – 1:50: Z. Stępiński, J. Żukowski 1929. Miejsce przechowywania Politechnika Warszawska”<sup>22</sup>.

#### Działalność społeczna

● **1928–1930** – przewodniczący Komisji Pracy Związku Studentów Architektury PW;

● **1928–1931** – wiceprezes Związku Studentów Architektury PW.

Latem 1928 roku, w czasie studiów, Z. Stępiński odbył pięciodniową wycieczkę do Włoch (pojechało na nią osiemnastu studentów Wydziału Architektury PW)<sup>23</sup>. Odwiedzili Wenecję, Padwę, Vicencę, Rawennę, Florencję, Rzym i Neapol. Na łamach „Architektury i Budownictwa” zamieszczono wzmiankę o tej podróży, znajduje się tam także jeden z rysunków wykonanych przez Z. Stępińskiego: *Z Capri*, ołówek<sup>24</sup> (il. 2).

<sup>22</sup> *Katalog pomiarów zabytków architektury i budownictwa*, pod red. R. Gintyłówny, S. Konarskiego, Warszawa 1967, s. 389.

<sup>23</sup> P. Wędrziaszowski, *Z wycieczki do Włoch studentów Wydziału Architektury PW*, „Architektura i Budownictwo” 1928, nr 10, s. 381.

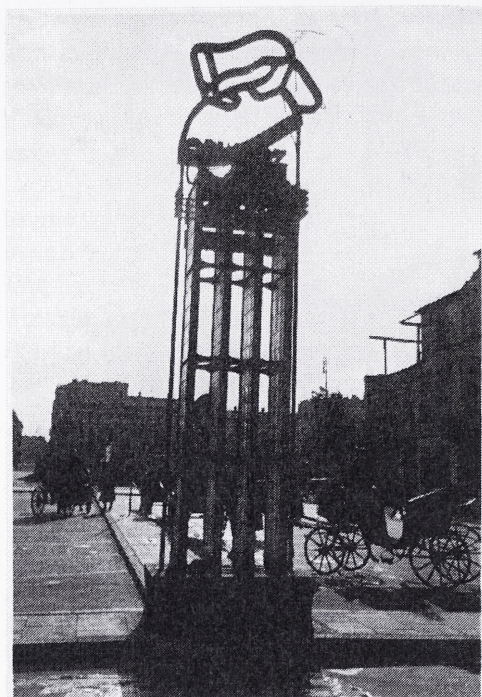
<sup>24</sup> *Ibidem*, s. 384.

### Działalność zawodowa<sup>25</sup>: lata 1933–1939

Projekty zrealizowane

1937 – wnętrze Salonu Demonstracyjnego elektrowni warszawskiej<sup>26</sup> (wspólnie z architektami Jadwigą i Januszem Ostrowskimi) przy ul. Kredytowej róg Marszałkowskiej, które promowały wykorzystywanie elektryczności i zapoznawały szerokie rzesze odbiorców prądu z zastosowaniem energii elektrycznej w domu; oraz wolno stojąca reklama przed budynkiem od strony północnej – neon przedstawiający żelazko elektryczne<sup>27</sup> (il. 3). Powyższe wnętrze powstało w części budynku dawnego Magazynu Mody Bogusława Hersego. Przystosowano zatem istniejący lokal do współczesnych potrzeb i upodobań. Największą trudność sprawiły wnętrza, projektowane i wykorzystywane wcześniej do innych celów.

Pomieszczenia znajdowały się na **parterze** (il. 4): hall wejściowy z informacją (il. 5); któremu



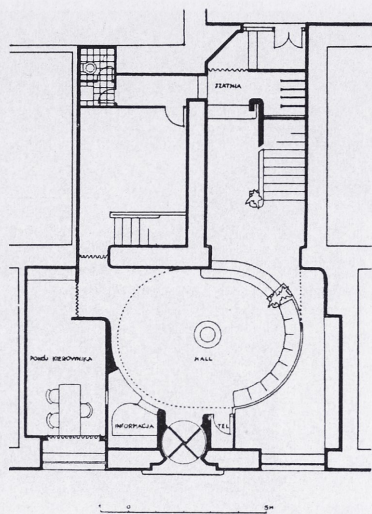
Il. 3. Reklama salonu demonstracyjnego Elektrowni Warszawskiej. Widok od strony pl. Dąbrowskiego w kierunku Marszałkowskiej. Czas powstania reklamy 1937. Neon wykonano wg projektu Zygmunta Stępińskiego. APW, *Warszawa w obiektywie nieznanego Niemca w latach okupacji (1940) 1943–1944*, sygn. 402

nadano nieregularny eliptyczny kształt oraz dodano kilka stopni w stronę szatni (roboty budowlane wykonała firma Trawers, posadzki z kolorowej mozaiki – Dzewulski i Lange, turniket z białego metalu); szatnia (mała, łatwo dostępna, zlokalizowana pod schodami); pokój kierownika; klatka schodowa (stopnie – lastriko czarne, podest – czarne lastriko z białymi wstawkami, poręcz lastrikowa,

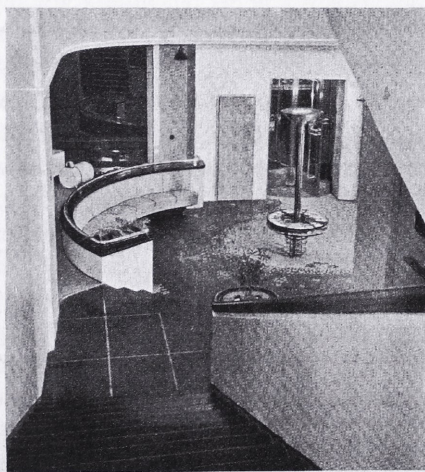
<sup>25</sup> Rękopisy – akc. 011965, Biogram, s. 2–4.

<sup>26</sup> Z. Czech, *Salon Demonstracyjny Elektrowni Warszawskiej*. Arch. arch. Jadwiga i Janusz Ostrowscy, Zygmunta Stępiński, „Architektura i Budownictwo” 1937, nr 11/12, s. 435–447; S. Marzyński, *Salon Demonstracyjny Elektrowni Miejskiej w Warszawie projektu arch. Jadwigi i Janusza Ostrowskich i Zygmunta Stępińskiego*, „Arkady” 1937, nr 7, s. 362–372.

<sup>27</sup> Fotografie reklamy salonu demonstracyjnego Elektrowni Warszawskiej, APW, *Warszawa w obiektywie nieznanego Niemca w latach okupacji (1940) 1943–1944*, sygn. 131, Postój dorożek przy Kredytowej, sygn. 401–403, Reklama Elektrowni Miejskiej.



Il. 4. Arch.: Jadwiga i Janusz Ostrowscy i Zygmunt Stępiński. Salon Demonstracyjny Elektrowni Warszawskiej. Plan parteru 1:200, „Arkady” 1937, nr 7, s. 362.  
Ze zbiorów autorki



Il. 5. Arch.: Jadwiga i Janusz Ostrowscy i Zygmunt Stępiński. Salon Demonstracyjny Elektrowni Warszawskiej. Hall. Lampa stojąca firmy A. Marciniak SA, „Arkady” 1937, nr 7, s. 362. Ze zbiorów autorki



Il. 6. Arch.: Jadwiga i Janusz Ostrowscy i Zygmunt Stępiński. Salon Demonstracyjny Elektrowni Warszawskiej. Sala I piętra, „Arkady” 1937, nr 7, s. 365.  
Ze zbiorów autorki

kinkiety – Marciniak), oraz na **piętrze**: hall, łazienka, garderoba, kuchnia, bar (kawiarnia-bar z elektrycznymi aparatami oraz kuchenka i zmywalnia oddzielone szklaną ścianką, przez którą publiczność mogła obserwować przygotowywanie potraw).

*Sala barowa*<sup>28</sup>: podłoga pokryta szarym linoleum z wstawkami koloru rezedy; meble: boazeria, fotele i lada barowa z dębu piaskowanego; blat lady marmurowy, boazerię i stoliki wykonał S. Ławecki, fotele, ladę barową i stoliki – Kucicki; kredens z metalu i szkła; *Sala wystaw* połączona z hallem (il. 6); w centrum fotele klubowe ustawione wokół stołu; podłoga z czarnego linoleum z dyskretną białą kratą; na wprost schodów na ścianie zewnętrznej wielkie lustro, stanowiące poszerzenie okna; w głębi biurko zarządzającego, pod oknami lady na eksponaty, a z boków szklane gabloty, połączone ramą metalową, na niej powiększenia fotograficzne<sup>29</sup>. *Sala kursów*, do której prowadziło dwoje drzwi

<sup>28</sup> Z. Czech, op.cit., s. 441.

<sup>29</sup> S. Marzyński, op.cit., s. 364, 367.



umieszczonych po bokach biurka zarządzającego w sali wystaw (sala pokazowa gotowania składała się z 15 kuchenek i stołów z szufladami, na stolikach umieszczone były liczniki; znajdowały się tu także: kuchnia-katedra, taborety, tablica, zegar, witryna oraz piecyki).

*Sala odczytów*: audytorium, do którego dostęp był jedynie przez salę kursów; wybrano narożnikowe położenie tej sali, co dawało możliwość koncentrycznego skupiania uwagi na prelegencie. Wprowadzono układ amfiteatralny pomieszczenia z doskonałą akustyką, stonowane barwy całości, zwijany ukryty ekran oraz bardzo sprawną wentylację. Fotele miękkie obite granatowym zamшем, na podstawach drewnianych fornirowanych makkasarem, wykonał Kamler. Boazeria i drzwi fornirowane drzewem gumowym. Draperia (plusz w kolorze brązowym) autorstwa Kiltynowicza. Podłoga wyłożona suknem koloru jasnoszarego. Audytorium było oceniane jako bardzo harmonijne w liniach, barwie i kompozycji<sup>30</sup>. Pozostałe sprzęty elektryczne wystawiono na specjalnym podium oraz w szklanych gablotach. Wgłębienia na gabloty uzyskano, obudowując istniejące słupy.

Umebłowanie wykonano według szczegółowych rysunków oraz zgodnie z wymaganiami i potrzebami poszczególnych pomieszczeń. Meble w hallu i kawiarni zaprojektowano w charakterze wypoczynkowym. „Błaty stołów i lady marmurowe. Meble kuchenne lakierowane, stoły kryte białym linoleum, krzesła o obracanych siedzeniach i oparciach sprężynujących [...]. Krzesła w sali odczytowej o miękkich siedzeniach i oparciach na drewnianej konstrukcji w układzie centrycznym. Boazeria fornirowana drzewem gumowym, polerowanym. W kawiarni meble i boazeria z ciemnego dębu rzeźbionego i patynowanego”<sup>31</sup>.

Przy projektowaniu podłóg kierowano się przeznaczeniem danego pomieszczenia: hall parteru pokryto terrakotą o nieregularnym rysunku i różnych kolorach; dawną podłogę przykryto suknem lub linoleum i ponacinano, wstawiając pasy lub kratę z kolorowymi elementami (efekt kolorystyczny oraz możliwość wymiany zniszczonych części).

Na ścianach salonu umieszczono plansze fotograficzne, które prezentowały sprzęty elektryczne oraz ich praktyczne zastosowanie. Duży nacisk położono na oświetlenie sztuczne oraz efekty świetlne, które miały za zadanie promować prawidłowe zastosowanie elektryczności (połączenie neonu z oświetleniem pośrednim, „okno elektryczne” oświetlające schody, okrągłe światła w białych wgłębieniach w suficie, rozproszone światło kinkietów w kawiarni; w sali odczytowej rurowe odbłyaskowe żarówki; zastosowano także opornice, które stopniowo rozświetlają bądź przyciemniają żarówki).

Salon Demonstracyjny podzielono na część ekspozycyjną, dydaktyczną oraz wypoczynkową. Usytuowanie poszczególnych pomieszczeń zostało w pewnym stopniu wyznaczone przez panujące już podziały w postaci żeliwnych słupów

<sup>30</sup> Z. Czech, op.cit., s. 444–445; S. Marzyński, op.cit., s. 370–372.

<sup>31</sup> Z. Czech, op.cit., s. 436.

i murowanych pilastrów. Całość, pod względem architektury wnętrza, przedstawia się jako jeden dobrze zespolony i zharmonizowany organizm. Wnętrze jest bardzo dobrze narysowane, szkice w skali 1:200, natomiast detale w naturalnej wielkości. „Architektura wnętrza ma dużo wdzięku i świeżości, a równocześnie zdecydowaną zwartość i jednoznaczność kompozycji, wynikającej ze starannego zrównoważenia elementów pozornie zupełnie niewspółmiernych”<sup>32</sup>.

Salon miał jednak kilka mankamentów, jednym z nich był brak dobrej komunikacji, wynikający z rozkładu starych wnętrz, kolejnym – prowizoryczność wykonania.

Kamienica Hersego, w której mieścił się Salon Demonstracyjny, została zniszczona podczas drugiej wojny światowej. Informacje dotyczące akcji propagandowej Elektrowni Miejskiej w Warszawie, dążącej do jak największej elektryfikacji mieszkań oraz korzystania z energii elektrycznej, można znaleźć także w artykule Z. Stępińskiego z 1939 roku<sup>33</sup>. Przedsięwzięcie to spotkało się z dużym poparciem ze strony społeczeństwa. O elektrowni warszawskiej oraz o Salonie Demonstracyjnym pisano także w „Tygodniku Ilustrowanym” (artykuły i fotografie)<sup>34</sup>.

**1933** – wnętrza sal wystawowych Muzeum Przemysłu i Techniki przy Muzeum Przemysłu i Rolnictwa (gmach przy ul. Krakowskie Przedmieście nr 66). Otwarcie Muzeum Przemysłu i Techniki nastąpiło 16 grudnia 1929 roku (gmach Fundacji Kierbedziów, ul. Tamka nr 1). Pracował tu, w Dziale Budownictwa, asystent muzeum inż. Z. Stępiński. Stronę artystyczną wnętrz sal muzealnych wykonano według projektów oraz przy współudziale inż. arch. J. Ostrowskiego, inż. arch. Z. Stępińskiego oraz inż. arch. J. Tittenbrunówny<sup>36</sup>.

**1937** – wnętrza Klubu Pracowników Polskiego Radia przy ul. Marszałkowskiej w Warszawie (wspólnie z arch. arch. J. J. Ostrowskimi; il. 7). Lokal klubu PPW jest przykładem przekształcenia dawnego mieszkania sześciopokojowego na klub o charakterze publicznym. Przy minimalnych przeróbkach budowlanych powstały następujące pomieszczenia: salka konferencyjna (dawny salon) oraz sąsiadujący z nią pokój brydżowy połączone dziesięcioskrzydłowymi rozkładanymi drzwiami, dzięki którym w razie potrzeby tworzone jedno pomieszczenie, dalej mały bar (powstał z przekształcenia ciemnej alkowy) i szatnia dla 100 osób (poszerzono wcześniejszy przedpokój), salka jadalna, kancelaria klubu i część gospodarcza<sup>37</sup>. „Sufit obniżony, światło pośrednie, podłoga z linoleum nacina-

<sup>32</sup> Ibidem, s. 446.

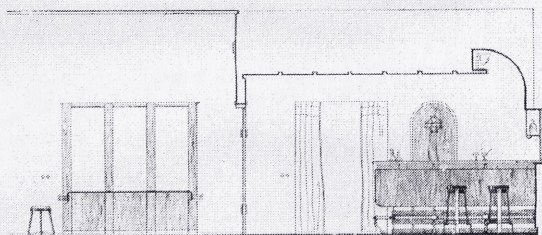
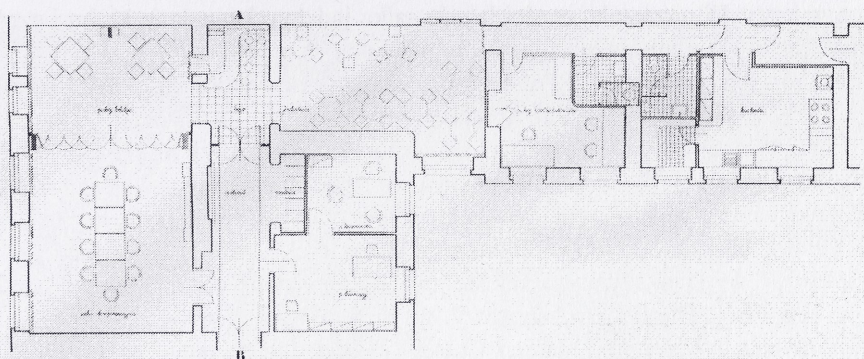
<sup>33</sup> Z. Stępiński, „Zelektryfikowane mieszkanie”. *Studium wnętrza i sprzętu*, odbitka z „Przeglądu Budowlanego” 1939, nr 5, s. 1–6.

<sup>34</sup> Fotografia z pokazu gotowania elektrycznością w Salonie Pokazowym Elektrowni Miejskiej przy ul. Marszałkowskiej 150 (wejście od Kredytowej), „Tygodnik Ilustrowany” 1937, nr 35, s. 686; *Postęp elektryczności*, „Tygodnik Ilustrowany” 1937, nr 38, s. 744.

<sup>35</sup> Rękopisy – akc. 011965, Biogram, s. 1–2.

<sup>36</sup> Stępiński Zygmunt. Rękopisy – akc. 012423.

<sup>37</sup> *Klub PPW*, Arch. arch. Z. Stępiński, J. J. Ostrowscy, „Architektura i Budownictwo” 1938, nr 6, s. 200–201.



A - B



Il. 7. Klub P.P.W. wg projektu Z. Stępińskiego i J. J. Ostrowskich. Rzut poziomy lokalu, plan 1:200, fragment baru i rzut ściany bocznej baru i szatni, „Architektura i Budownictwo” 1938, nr 6, s. 201. Zbiory Biblioteki TNP im. Zielińskich w Płocku

nego w kraty. W pozostałej części lokalu salka jadalna, kancelaria klubu i część gospodarcza w miarę możliwości zmodernizowana”<sup>38</sup>.

**1937** – wnętrza Pawilonu Polskiego na Targach Lewantyńskich w Tel-Avivie – w tym również stoiska, meble i plansze;

**1938** – wnętrze sklepu ze słodyczami firmy Fruziński przy ul. Hożej;

**1938** – udział w wystawie „Warszawa wczoraj, dziś i jutro” w Muzeum Narodowym w Warszawie (wiele plansz, perspektyw, makieta Warszawy w skali 1:1000 – wspólnie z arch. Tadeuszem Miazkiem)<sup>39</sup>. Wystawę zorganizowano z inicjatywy prezydenta miasta Stefana Starzyńskiego przez Zarząd Miejski m.st. Warszawy. Dyrektorem wystawy był dr Stanisław Lorentz, kierownikiem artystycznym był inż. arch. Janusz Ostrowski przy współpracy Tadeusza Filipczaka oraz innych osób w poszczególnych działach. Powierzchnia wystawowa wynosiła 2400 m<sup>2</sup>. Zygmunt Stępiński był współprojektantem Sali Elektrowni (T. Miazek, Z. Stępiński) oraz Sali Regionu, Regulacji, Budowy Ulic (S. Albrecht, Z. Ichnatowicz, T. Miazek, Z. Stępiński); była to sala 10, poświęcona urbanistycznemu rozwojowi miasta, polityce terenowej i warunkom komunikacji (il. 8); prezentowano tu wiele planów Warszawy oraz plansz perspektywicznych. Wystawa w Muzeum Narodowym miała na celu nawiązanie zagubionego kontaktu mieszkańców z miastem, wytworzenie pozytywnego odniesienia uczuciowego mas. Zorganizowanie jej było sprawą trudną, ponieważ wystawy czasowe organizowano w podziemiach muzeum, które przypominało labirynt.

**1938–1939** – wnętrza restauracji klas I, II, i III dla projektowanego nowego Dworca Głównego w Warszawie (projekt dworca prof. Czesław Przybylski) – realizację przerwał wybuch wojny w 1939 roku;

**1939** – wnętrza salonu demonstracyjnego firmy „Thonnet” (meble) na placu Napoleona (wspólnie z arch. J. Ostrowskim) – realizację przerwał wybuch wojny w 1939 roku.

### Konkursy

**1933** – na kopiec marszałka Józefa Piłsudskiego na Sowińcu w Krakowie – wyróżnienie; • na pawilon polski dla Wystawy Światowej w Nowym Jorku (wspólnie z arch. arch. J. i J. Ostrowskimi i W. Podlewskim).

W **1933 r.** Bank Gospodarstwa Krajowego za pośrednictwem Związku Stowarzyszeń Architektów Polskich ogłosił dwa konkursy architektoniczne, które miały za zadanie wybrać najlepsze projekty wzorowych typów małych domów mieszkalnych<sup>40</sup>. Złożono przeszło 1000 projektów, sąd konkursowy wybrał 83, które zostały zakupione.

<sup>38</sup> *Klub PPW*, s. 200.

<sup>39</sup> Z. Czech, *Wystawa: Warszawa wczoraj dziś i jutro. Janusz Ostrowski, inż. arch.*, „Architektura i Budownictwo” 1938, nr 11/12, s. 402–412; *Warszawa wczoraj, dziś, jutro. Przewodnik i plan wystawy. Warszawa w liczbach*, Warszawa 1938.

<sup>40</sup> *Katalog typowych domów dla drobnego budownictwa mieszkaniowego, Bank Gospodarstwa Krajowego*, 1934 [Lublin 2007, reprint].



II. 8. Wystawa w Muzeum Narodowym w Warszawie: *Warszawa wczoraj dziś i jutro*. Sale: Regionu, Regulacji, Budowy ulic. Arch. Arch. St. Albrecht, Z. Ihnatowicz, T. Miazek i Z. Stępiński, „Architektura i Budownictwo” 1938, nr 11/12, s. 405.  
Zbiory Biblioteki TNP im. Zielińskich w Płocku

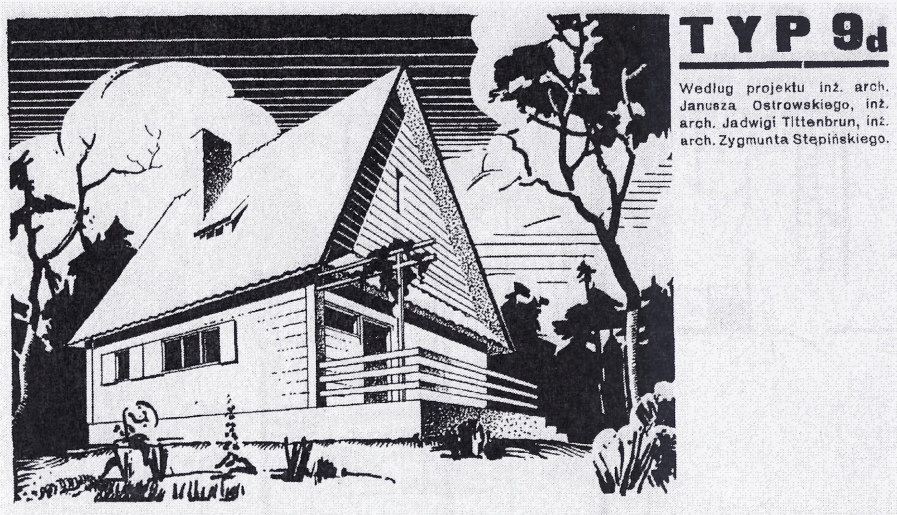
Bank Gospodarstwa Krajowego za pośrednictwem Związku Stowarzyszeń Architektów Polskich rozpiisał 12 stycznia 1933 konkurs na opracowanie wzorowych typów dla drobnego budownictwa mieszkaniowego (na „Tanie domki własne”)<sup>41</sup>. Konkurs obeszły został jak dotąd żaden w Polsce, wpłynęło bowiem 635 projektów odpowiadających warunkom konkursowym<sup>42</sup>. Projekt konkursowy małego domku, nr 481, typ A (J. Ostrowski, J. Tittenbrun i Z. Stępiński; projekt, jego rzuty i przekroje były publikowane przynajmniej dwukrotnie w wydawnictwach przedwojennych<sup>43</sup>) zakupiono za 350 zł (projekt z premią, wyróżnienie).

Dom miał być jednorodzinny, wolno stojący, drewniany, parterowy, z zaadaptowanym na cele mieszkalne poddaszem, częściowo podpiwniczony, kryty eternitem falistym albo dachówką. Wszystkie projekty przewidywały urządzenie ustę-

<sup>41</sup> R. Gutt, *Sprawozdanie z wyniku konkursu na opracowanie wzorowych typów dla drobnego budownictwa mieszkaniowego*, „Architektura i Budownictwo” 1933, nr 4, s. 101.

<sup>42</sup> *Ibidem*, s. 104.

<sup>43</sup> *Ibidem*, s. 101, 106; *Katalog typowych domów*, projekt Typ 9d.



Il. 9. Projekt konkursowy drewnianego domku, 1933 r., Janusz Ostrowski, Jadwiga Tittenbrun i Zygmunt Stępiński. *Katalog typowych domów dla drobnego budownictwa mieszkaniowego, Bank Gospodarstwa Krajowego, 1934* [Lublin 2007, reprint] projekt Typ 9d. Ze zbiorów autorki

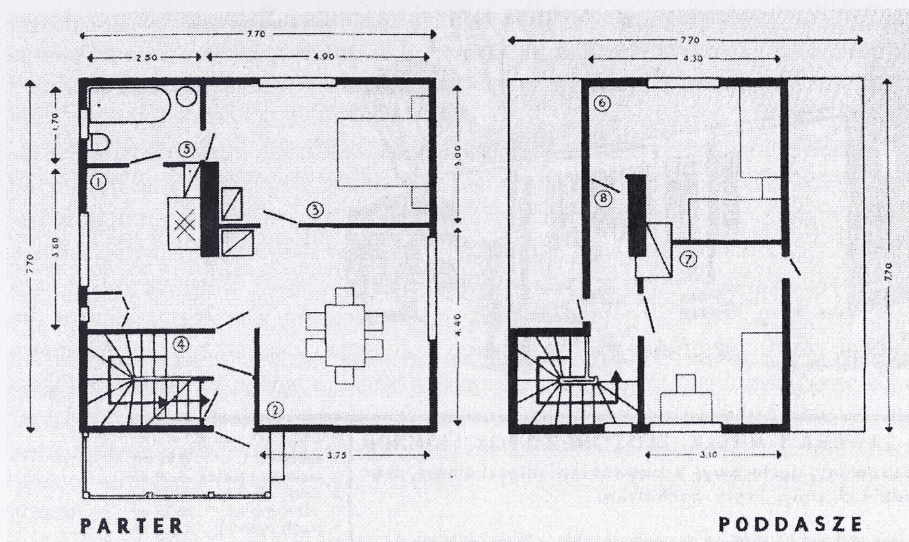
pu w mieszkaniach. „Budynek zawierał 1 mieszkanie złożone z 4 pokoi i kuchni. Konstrukcja ścian z bali grub. 4” między słupami, tynkowana od wewnątrz na trzcinie, od zewnątrz szalowana. Ścianki działowe drewniane. Stropy drewniane. Schody drewniane. Okna futrynowe. Ogrzewanie za pomocą pieców”<sup>44</sup>. Budynek zawierał<sup>45</sup> (il. 9; patrz rzuty parteru i poddasza, il. 10): 1) kuchnia 9,00 m<sup>2</sup>, 2) pokój stołowy 15,50 m<sup>2</sup>, 3) pokój sypialny 14,70 m<sup>2</sup>, 4) schody 7,30 m<sup>2</sup>, 5) łazienka klozet 4,25 m<sup>2</sup>, 6) pokój sypialny 14,40 m<sup>2</sup>, 7) pokój sypialny 12,24 m<sup>2</sup>. Powierzchnia zabudowy 59,29 m<sup>2</sup>, objętość budynku 399 m<sup>3</sup>.

Kolejny konkurs ogłoszony przez Bank Gospodarstwa Krajowego odbył się 1 października 1933 roku za pośrednictwem Związku Stowarzyszeń Architektów Polskich – konkurs na wzorowe typy domów mieszkalnych dla bliźniaczego i szeregowego sposobu zabudowania<sup>46</sup>. Celem konkursu było uzyskanie projektów dla racjonalnego i oszczędnego budowania na terenach państwowych. Wpłynęło 437 projektów. Zakupiono 48 prac, zakupy po 400 zł, projekt nr 355 (typ B,

<sup>44</sup> *Katalog typowych domów*, projekt Typ 9d.

<sup>45</sup> *Ibidem*.

<sup>46</sup> *Konkurs BGK na typy domów mieszkalnych*, „Architektura i Budownictwo” 1934, nr 2, s. 36.



Il. 10. Rzuty parteru i poddasza drewnianego domku, 1933 r. *Katalog typowych domów dla drobnego budownictwa mieszkaniowego, Bank Gospodarstwa Krajowego, 1934* [Lublin 2007, reprint], projekt Typ 9d. Ze zbiorów autorki.

kategoria bliźniacze – Z. Stępiński wspólnie z Jadwigą Tittenbrun, Januszem Ostrowskim)<sup>47</sup>.

**1936** – na projekt gmachu (muzeum, biblioteka, archiwum) Muzeum Pomorza w Toruniu (wspólnie z arch. arch. J. i J. Ostrowskimi) – wyróżnienie. Konkurs powszechny, ogłoszony za pośrednictwem Stowarzyszenia Architektów Rzeczypospolitej Polskiej Oddział w Toruniu przez Komitet Wykonawczy Budowy Muzeum Ziemi Pomorskiej im. Marszałka Józefa Piłsudskiego w Toruniu<sup>48</sup>;

- udział w konkursie na projekt otoczenia kopca Józefa Piłsudskiego na Sowińcu w Krakowie.

**1938–1939** – na projekt Muzeum Przemysłu i Techniki na Pradze (współpraca z prof. Bohdanem Pniewskim i arch. J. Ostrowskim przy projekcie gmachu).

**N a g r o d a** Ministerstwa Wyznań Religijnych i Oświecenia Publicznego  
**1933** – za inwentaryzację wsi Para na Polesiu, pow. piński (wspólnie z Z. Dmochowskim) – I nagroda.

<sup>47</sup> *Konkurs BGK*, s. 42, 47; *Konkursy architektoniczne w Polsce w latach 1918–1939*, pod red. O. Czernerą, Wrocław 1970.

<sup>48</sup> *Konkurs na Muzeum Ziemi Pomorskiej im. Marszałka Józefa Piłsudskiego w Toruniu*, „Architektura i Budownictwo” 1936, nr 6, s. 193–194.

Publikacje własne oraz projektów architektonicznych Zygmunta Stępińskiego do roku 1939 wymienione są w przypisach. Dodatkowo, 1939 – *Salon Demonstracyjny Elekrowni Warszawskiej* w czasopiśmie „The Architectural Review” (Nowy York)<sup>49</sup>.

Liczba nadsyłanych prac na konkursy architektoniczne i urbanistyczne w latach 1925–1930 znacznie wzrosła, miało to związek z rozprzestrzeniającym się brakiem pracy, również wśród architektów<sup>50</sup>. Natomiast wysokość i mnogość nagród uległy znacznej redukcji. Konkursy publiczne były dobrą i rzadką okazją do propagowania zawodu architekta wśród społeczeństwa. Zapoznawały z jego rolą, umiejętnościami i nakładem pracy. Były terenem współzawodnictwa dla młodej rzeszy architektów. Przytoczone realizacje, których był projektantem bądź współprojektantem, Z. Stępińskiego świadczą o ogromie pracy, i to dobrej pracy, jaką architekt ten włożył do swoich projektów. Było to możliwe dzięki niemałym umiejętnościom oraz bardzo dobremu przygotowaniu zawodowemu wyniesionemu ze studiów.

## The Pre-war Works of Zygmunt Stępiński

### Summary

This article<sup>51</sup> is a part of a longer thesis on the works of Zygmunt Stępiński, who was an outstanding Warsaw architect, urban planner and interior decorator.

Known as “Plastyk” (pseudonym) and Z. St. (cryptonym), Zygmunt Władysław Stępiński was born on 30 October 1908 in Warsaw. His parents were Zygmunt Jan Stępiński and Antonina Stępińska, née Lewandowska. In 1933, Zygmunt Władysław Stępiński received his engineering degree in architecture from the Architecture Department of the Technical University of Warsaw. Between 1930 and 1934, he was a senior assistant lecturer at this department (freehand drawing, prof. Zygmunt Kamiński) and an assistant lecturer at the Building Engineering Department of the Industry and Technology Museum in Praga district in Warsaw. Between 1935 and 1938, he worked at the construction of the Warsaw Main Rail Station and was an interior designer as well as a managing engineer in the Ministry of Communication for the Rebuilding of the Warsaw Railway Junction. During his studies (1926–1933), he took the first places in the contests for the design for a Galkar company petrol station and for the design for the monument of the

<sup>49</sup> Rękopisy – akc. 011965, Biogram, s. 1, 4.

<sup>50</sup> L. Tomaszewski „U”, *Otwarte konkursy architektoniczne i urbanistyczne. Blaski. Cienie. Sposoby zaradcze. Referat wygłoszony w Towarzystwie Urbanistów Polskich dnia 10 III 1933 r.*, „Architektura i Budownictwo” 1933, nr 5, s. 150.

<sup>51</sup> The article constitutes the first part of a doctoral dissertation on Zygmunt Stępiński’s works. I would like to thank Professor Jerzy Malinowski, my supervisor, for his expert assistance.



battle of Iganie, with W. Koziejewski and J. Żukowski respectively. Making an inventory of wooden Greek Catholic church in Powroźnik (with J. Żukowski) and the village of Para in the Polesia district (with Z. Dmochowski) earned him the awards of the Ministry of Religious Faith and Public Enlightenment.

His professional activity between 1933 and 1939 included, among other things, the completion of the interior of the Demonstrational Parlour of the Warsaw Power Plant (with J. and J. Ostrowski, 1937), a neon display presenting an electric iron, the interior of the Polish Radio Employees' Club in Warsaw, (with J. and J. Ostrowski, 1937), the interior of the Fruziński company sweet shop in Hoża Street (1938), participation in the "Warsaw—yesterday, today and tomorrow" exhibition in the National Museum in Warsaw in 1938 (with T. Miazek, he was the co-designer of the Region, Regulation, Road Construction and Power Plant Halls) and the completion of the interior of the Thonnet company demonstrational parlour at Napoleon's Square (with J. Ostrowski, 1939).

He took part in two contests held by the National Possessions Bank (1933); for the working out of model types for minor housing (Cheap Own Small Houses) and for model types of semi-detached and terraced houses (both projects with J. Tittenbrun and J. Ostrowski).

In March 1945, Stępiński started working in the Monumental Architecture Department of the Capital City Reconstruction Office. He reconstructed the Tomb of the Unknown Soldier and assisted in the following: the rebuilding of Nowy Świat Street, the construction of the Kubuś Puchatek (Winne the Pooh) Estate, the reconstruction and building of Krakowskie Przedmieście Street. He was the designer and co-designer of the following: the Skarpa Cinema, the Metropol Hotel, the Nowy Świat Café, the W-Z (East-West) Route and the MDM. He reconstructed tenement houses and palaces in Warsaw, the Powiśle district and Chmielna Street. He left several dozen articles concerning his professional interests and two books on the architecture of Warsaw.

He had been working on his last project, the church in Anin, until 9 August 1982 before he died a week later, on 17 August 1982. He was buried in the cemetery in Marysin Wawerski (Warsaw).

Translated by Michał Pankowski