

Warszawa

Jakub Lewicki

## **Dwa modernizmy – warszawski i lwowski – próba porównania**

Od dawna trwały badania nad architekturą okresu modernizmu. Już w latach trzydziestych najwybitniejszy warszawski krytyk architektury pierwszej połowy XX wieku Lech Niemojewski wyróżnił polskie szkoły architektury nowoczesnej<sup>1</sup>. Szkoła lwowska została w jego rozważaniach pominięta. Także lata powojenne nie sprzyjały szerszym refleksjom na temat porównywania ośrodków polskiego modernizmu. Tymczasem po bliższej analizie okazuje się, że rozwój architektury w Warszawie i we Lwowie przebiegał bardzo podobnie, a obydwie środowiska utrzymywały ze sobą kontakt i wzajemnie się przenikały. Zjawisko to potęgowała migracja architektów z Priwisłanskiego Kraju do Lwowa, a później ze stolicy Galicji do Warszawy.

W niniejszym szkicowym opracowaniu zwrócono uwagę na badania nad architekturą modernistyczną z lat 1905–1923, ważne cezury czasowe, wzajemne kontakty obu środowisk, panujące prądy stylowe i źródła inspiracji twórczych.

Impulsem do zajęcia się tym zagadnieniem stało się zarówno coraz większe zainteresowanie architekturą warszawskiego modernizmu, jak i ukazanie się obszernej, blisko sześciusetstronicowej monografii lwowskiej architektury lat 1893–1918<sup>2</sup>.

### **1. Badania nad architekturą Warszawy i Lwowa lat 1905–1923**

Ostatnie lata to okres intensyfikacji badań nad warszawską i lwowską architekturą modernistyczną<sup>3</sup>. Ukazujące się opracowania poszerzają nie tylko istniejący

---

<sup>1</sup> L. Niemojewski, *Dwie szkoły polskiej architektury nowoczesnej*, „Przegląd Techniczny”, t. XXIII, 1934, nr 26, 24 grudnia, s. 808–816.

<sup>2</sup> J. Lewicki, *Między tradycją a nowoczesnością. Architektura Lwowa lat 1893–1918*, Warszawa 2005.

<sup>3</sup> *Lemberg. Lwów. Lviv. Eine Stadt im Schnittpunkt europäischer Kulturen*, hrsg. v. P. Fasler, T. Held, D. Switzki, Köln–Weimar–Wien 1993; *Lemberg/L`viv 1772–1918. Wiederbegegnung mit einer Landeshauptstadt der Donaumonarchie*, Wien 1993.

stan wiedzy, ale i zmuszają do ostrożności. Wczesne prace nad prądami stylowymi Andrzeja Olszewskiego<sup>4</sup>, pionierskie studia Jadwigi Roguskiej nad architekturą kamienic czynszowych<sup>5</sup> czy erudycyjne prace Marty Leśniakowskiej<sup>6</sup> niestety nie doczekały się kolejnych nowatorskich opracowań. Ukazują się za to liczne artykuły i wydawnictwa zwarte, niezbyt precyzyjne w analizie stylowej i zmuszające przyszłych autorów do szczególnej ostrożności. Podobny problem dotyczy Lwowa, o którego architekturze pionierskie, wszechstronne studia Jacka Purchli<sup>7</sup> i innych autorów ośrodka krakowskiego, zasługują na wszechstronną uwagę<sup>8</sup>. W piśmiennictwie dotyczącym obu środowisk coraz więcej jest opracowań o nieprecyzyjnych datowaniach, niepotwierdzonym autorstwie źródłowym wielu budowli (np. twórczość Zachariewiczów, Tadeusza Obmińskiego, Witolda Minikiewicza) i o nieprawidłowych nazwach prądów stylowych i nurtów architektonicznych, które są trudne do weryfikacji dla czytelnika nieznającego dokładnie odległego Lwowa czy architektury Warszawy sprzed jej zniszczenia.

## 2. Cezury czasowe

Kolejnym ważnym zagadnieniem są daty graniczne przydatne w analizie obydwu środowisk. Okres lat 1905–1923 jest jednak zbyt krótki, aby wprowadzać więcej wyróżnień czasowych. Z wcześniejszych lat bardzo istotny będzie dla Lwowa rok 1912 – okres największej koniunktury budowlanej, w którym wzniesiono blisko czterysta budynków. Dla Warszawy niezmiernie ważna była budowa kolejnego mostu na Wiśle<sup>9</sup>, co było impulsem dla rozwoju nowej części miasta.

<sup>4</sup> A. K. Olszewski, *Nowa forma w architekturze polskiej 1900–1925*, Wrocław–Warszawa 1967.

<sup>5</sup> J. Roguska, *Środowisko architektoniczne Warszawy na przełomie XIX i XX wieku*, „Kwartalnik Architektury i Urbanistyki”, R. XIX, 1974, z. 3, s. 219–231; eadem, *Wpływ przepisów na projektowanie zabudowy Warszawy w drugiej połowie XIX i na początku XX wieku*, „Kwartalnik Architektury i Urbanistyki”, R. XXV, 1980, z. 3–4, s. 275–300; eadem, *Warszawskie echa nowych koncepcji w planowaniu zabudowy czynszowej na początku XX wieku*, [w:] *Architektura dawna a współczesność*, „Studia i Materiały do Teorii i Historii Architektury i Urbanistyki”, t. 16, Warszawa 1982, s. 86–112.

<sup>6</sup> M. Leśniakowska, *Architektura w Warszawie*, Warszawa 2002 – tamże dokładniejszy wykaz literatury.

<sup>7</sup> Przykładowo: J. Purchla, *Jak powstał nowoczesny Kraków. Studia nad rozwojem budowlanym miasta w okresie autonomii galicyjskiej*, „Biblioteka Krakowska”, nr 120, Kraków 1979; idem, *Lwów i jego architektura w XIX wieku*, [w:] *Architektura Lwowa XIX wieku*, wyd. Międzynarodowe Centrum Kultury, pod red. J. Purchli, Kraków 1997, s. 6–15; idem, *Wpływy wiedeńskie na architekturę Lwowa 1772–1918*, [w:] *Architektura Lwowa XIX wieku*, wyd. Międzynarodowe Centrum Kultury, pod red. J. Purchli, Kraków 1997, s. 30–53; idem, *Kraków i Lwów: zmienność relacji w XIX i XX wieku*, [w:] *Kraków i Lwów w cywilizacji europejskiej. Materiały międzynarodowej konferencji zorganizowanej w dniach 15–16 listopada 2002*, pod red. J. Purchli, Kraków 2003, s. 81–90.

<sup>8</sup> Przykładowo: R. Solewski, *Matnia. Środowiska architektoniczne Krakowa i Lwowa na przełomie XIX i XX wieku*, „Rocznik Krakowski”, t. LXIV, 1998, s. 75–103.

<sup>9</sup> M. Omilanowska, *Most i wiadukt księcia Józefa Poniatowskiego*, Warszawa 1991.

Dla Lwowa i Warszawy ważne były lata 1914–1918, kiedy to ruch budowlany uległ zahamowaniu. Rok 1918 przyniósł Warszawie wielki awans i konieczność rozbudowy miasta, a dla Lwowa był katastrofą – miasto utraciło status stolicy i wiele dotychczasowych dochodów. Konieczna była też odbudowa wielu budynków uszkodzonych na skutek walk polsko-ukraińskich po 1 listopada 1918 roku. Czynniki te nie sprzyjały rozwojowi architektury. Jednocześnie w obu miastach w latach 1914–1918 trwały intensywne studia projektowe i prace studialne, które można było wykorzystać w późniejszym okresie. Były to studia nad odbudową koncentrujące się na problematyce inspiracji stylem swojskim oraz analizy urbanistyczne i próby tworzenia nowych instytucji kształcących architektów (kursy odbudowy kraju we Lwowie o nowatorskim programie nauczania)<sup>10</sup> i utworzenie Wydziału Architektury w ramach nowo powstałej polskiej Politechniki w Warszawie (il. 1).



Il. 1. Warszawa, Instytut Politechniczny im. Mikołaja II (obecnie Politechnika Warszawska), gmach główny, dziedziniec, proj. Stefan Szyller 1898, realizacja do 1902. Fot. J. Lewicki 2005

<sup>10</sup> Lewicki, op. cit., s. 447.

### 3. Wzajemne kontakty obu środowisk

Środowiska architektoniczne Warszawy i Lwowa kontaktowały się z sobą, a nawet podejmowały wspólne inicjatywy. Wystarczy przypomnieć, że ze Lwowa codziennie odjeżdżał pociąg do stolicy Priwisłanskiego Kraju, który sprawnie i szybko komunikował oba ośrodki.

Po roku 1905 słuchacze z terenów „zabranych”, wchodzących w skład Rosji stanowili około 30% studentów Politechniki Lwowskiej. Lwowski Wydział Budownictwa kończyli także wybitni twórcy, którzy do Lwowa trafiali przez Warszawę. Wystarczy wspomnieć urodzonego w okolicach Kielc Zbigniewa Brochwicz-Lewińskiego, który był niezwykle aktywnym lwowskim architektem, twórcą największej budowli powstałej we Lwowie przed 1914 rokiem (trzeci gmach Dyrekcji Kolei, róg ul. Mickiewicza 20 – ob. Listopadowego Czynu, i Zygmuntońskiej 1/3 – ob. Gogoła, proj. 1913, realizacja do 1914) (il. 2). We Lwowie wystawiali swoje prace Oskar Sosnowski<sup>11</sup> i Stefan Szyller<sup>12</sup>. Do Warszawy często przyjeżdżali wybitni lwowscy konstruktorzy – np. Maksymilian Thullie, który wzywany był jako konsultant przy budowie nowych warszawskich budowli, a także publikował na łamach warszawskiego „Przeglądu Technicznego”. Po 1918 roku do rozbudowywanej się Warszawy przeniosło się grono kilku najbardziej aktywnych lwowskich architektów i konstruktorów. Wśród nich można wymienić Romana Felińskiego – najbardziej ustosunkowanego polskiego architekta lat 1918–1926, który miał decydujący wpływ na działalność kilku departamentów Ministerstwa Robót Publicznych i realizował wszystkie państwowe inwestycje na terenie Rzeczypospolitej<sup>13</sup>. Kolejnym znanym warszawskim emigrantem ze Lwowa był Stefan Bryła<sup>14</sup>, powszechnie uważany dziś za „gwiazdę” warszawskiej szkoły architektury, jeden z pierwszych doktorów nauk technicznych Politechniki Lwowskiej i bardzo aktywny lwowski konstruktor. Z kolei Oskar Sosnowski nominację na profesora lwowskiej Szkoły Politechnicznej zawdzięczał swoim wcześniejszym kontaktom zawartym podczas wizyt we Lwowie przed 1914 rokiem.

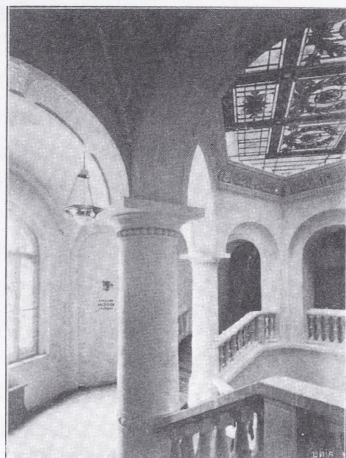
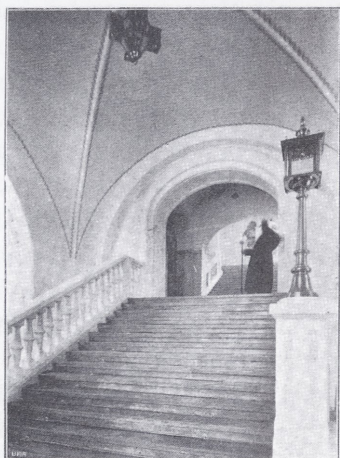
Rok 1918 przyniósł znaczącą zmianę ruchu budowlanego w obydwu miastach. Warszawa stała się najatrakcyjniejszym polskim rynkiem budowlanym i przyciągała wielu twórców. Od tego czasu liczba budowli wznoszonych w Warszawie lawinowo rosła. We Lwowie natomiast, na skutek zubożenia miasta i zmniejszenia się jego roli jako centrum administracyjnego, kontynuowano tylko wcześniejsze inwestycje.

<sup>11</sup> Por. *Oskara Sosnowskiego świat architektury*, pod red. M. Brykowskiej, Warszawa 2005.

<sup>12</sup> Por. M. Omilanowska, *Stefan Szyller (1857–1933). Warszawski architekt doby historyzmu*, t. 1–2, Warszawa 1995.

<sup>13</sup> J. Lewicki, Roman Feliński – wybitny architekt i urbanista, pionier nowoczesnej architektury, t. 1–3, Warszawa 2001–2004, mps, projekt badawczy Komitetu Badań Naukowych.

<sup>14</sup> *Warszawska szkoła architektury. 50-lecie Wydziału architektury Politechniki Warszawskiej*, Warszawa 1967, s. 245.



Il. 2. Lwów, gmach Dyrekcji Kolei, róg ul. Mickiewicza 20 (ob. Listopadowego Czynu) i Zygmun-  
towskiej 1/3 (ob. Gogola), arkady dziedzińca, proj. Zbigniew Brochwicz Lewiński, 1913, reali-  
zacja do 1914. Fot. wg: „Czasopismo Techniczne”, R. XXXII, 1914, nr 7, 5 III, tabl. V.



Il. 3. Lwów, ul. Fredry 4 i 4a, fasada, proj. Roman Feliński w firmie Michała Ulama, 1911, realiza-  
cja do 1912. Przerys wg: Dierżawnyj Archiv Lvivskoji Oblasti, fond 2, opus 3, sprawa 121, s. 12

#### 4. Panujące prądy stylowe

Zarówno do Warszawy, jak i do Lwowa docierały nowe prądy stylowe. Obydwa środowiska żywo interesowały się także nowinkami technicznych, które we Lwowie były niezwykle popularne. W architekturze obydwu miast można zauważyć jednak niewielkie, ale istotne różnice. W Warszawie do 1918 roku dominowały różne odmiany historyzmu<sup>15</sup>, bardzo popularny był, zarówno „zmodernizowany klasycyzm”, jak i kosmopolityczne powtórzenia wzorców berlińskich. We Lwowie można zauważyć większą różnorodność stylową. Bardzo trwałe były motywy historyzujące, które łączono z najnowocześniejszymi rozwiązaniami technicznymi. Przykładowo budowla z neorenesansową fasadą otrzymywała gotyckie sklepienia zbudowane z użyciem niezwykle śmiałych konstrukcji i przekryć o dużych rozpiętościach (np. dom akademicki im. A. Potockiego fundacji Jakuba Hermana, proj. Adolf Piller, 1909, ul. Sobińskiego, ob. Josefa Slipija)<sup>16</sup>. Obok tego funkcjonowały wzorce południowo-niemieckie ze szczególnym uwzględnieniem architektury monachijskiej, a także swojskie redakcje architektury niemieckiego modernizmu (np. twórczość Romana Felińskiego – il. 3, i Ferdynanda Kasslera). Po 1912 roku pojawiły się projekty osiedli ogrodowych (np. Rollerówka, Franzówka, Nowy Lwów) i zespołów tanich domów mieszkalnych (kolonie domów kolejowych i fabrycznych, domy dla ubogiej inteligencji)<sup>17</sup>. Po 1918 roku w architekturze obydwu miast zaczęły dominować różne mutacje form swojskich i odmiany stylu dworkowego. Powstające w tym duchu zespoły zabudowy były efektem realizacji koncepcji miast ogrodowych. Szersza analiza nurtów stylowych Lwowa i Warszawy wykracza poza ramy tego opracowania, jednak należy zwrócić uwagę na wielkie bogactwo równorzędnie występujących tam nurtów architektonicznych. We Lwowie były to szczególnie popularne odmiany schyłkowego historyzmu, który występował równorzędnie z architekturą modernistyczną i neoklasycystyczną. W obydwu miastach działali także twórcy innych narodowości – we Lwowie byli to Ukraińcy, Węgrzy, Czesi i Żydzi, a w Warszawie architekci z okolic Kijowa, Rygi i Rosjanie.

#### 5. Źródła inspiracji twórczych

Interesujący jest problem inspiracji warszawskich i lwowskich architektów. We wcześniejszej literaturze zwracano uwagę na rolę Paryża w rozwoju architektury warszawskiej i Wiednia dla Lwowa. Ostatnie lata dokonały znacznych przewartościowań i wskazały podobne źródła inspiracji dla twórców Warszawy i Lwowa. Niewątpliwym źródłem inspiracji we Lwowie była architektura austriacka i wiedeńska. Jednak rola stolicy Austrii stopniowo malała. Twórcom

<sup>15</sup> Por. M. Omilanowska, *Stefan Szyller...*

<sup>16</sup> J. Lewicki, op. cit., s. 237.

<sup>17</sup> Ibidem, s. 397–409, 481.

wiedeńskim nie udało się szerzej zaistnieć w stolicy Galicji, a w konkursach architektonicznych mogli brać udział tylko „architekci polskiej lub ruskiej narodowości”<sup>18</sup>. Po roku 1900 zmalała liczba Polaków studiujących na Politechnice w Wiedniu, na rzecz absolwentów lwowskiej Szkoły Politechnicznej. Coraz więcej było wychowanków uczelni berlińskiej (Charlottenburg) i przede wszystkim Pragi i Monachium, gdzie dużo łatwiej można było zdać końcowe egzaminy. W Pradze tytuł budowniczego uzyskał znany przedsiębiorca Michał Ulam, a w Monachium Żydzi Józef Awin i Ferdynand Kassler (vel Feiweł). Również pozostali twórcy interesowali się architekturą innych wielkich miast niemieckich. Berlin i Drezno chętnie odwiedzali lwowscy technicy, zafascynowani rozwojem tamtejszych miast i osiedli ogrodowych. Także niemieckie Politechniki często zapraszały do udziału w swoich kursach inżynierów miejskich i architektów, co wobec niedoinwestowania austriackich szkół technicznych było szczególnie atrakcyjne.

Także wielu twórców warszawskich inspirowało się architekturą Berlina i innych miast niemieckich. Liczne warszawskie kamienice powtarzały berlińskie wzorce, a na architekturze stolicy Niemiec wzorował się wykształcony tam Edward Eber<sup>19</sup>, autor szeregu największych kamienic wznoszonych po 1910 roku. Również ważniejsze domy towarowe powtarzały berlińskie wzorce Alfreda Messela<sup>20</sup>, a liczne projekty podwarszawskich dzielnic ogrodowych były inspirowane niemieckimi wzorcami. Absolwentami niemieckich Politechnik byli warszawscy architekci, np. wykształcony w Rosji Mikołaj Tołwiński dokształcał się w kilku miastach niemieckich (il. 4). Rola inspiracji rosyjskich w Warszawie stopniowo malała. Wprawdzie nadal powstawały dzieła wybitnych rosyjskich architektów (np. Leontija Benoisa – twórcy Banku Państwa i Soboru na Placu Saskim – il. 5, Walerego Pokrowskiego projektującego warszawskie budowle urzędowe)<sup>21</sup>. Ważne były też wpływy architektów z Dorpatu czy z Kijowa, skąd także pochodzili warszawscy twórcy.

W świetle najnowszych badań wydaje się, że obok motywów narodowych i historyzujących bardzo popularnych w latach 1905–1923 we Lwowie i w Warszawie (il. 6, 7), dominującą rolę odegrały w tych miastach inspiracje architekturą niemiecką, ze szczególnym uwzględnieniem Berlina, a także Drezna i Monachium. Inspiracje te stopniowo wypierały wpływy Wiednia i Rosji na architekturę miast nad Pełtwią i Wisłą. Zarówno w Warszawie, jak i we Lwowie popularny był też neoklasycyzm nazywany we Lwowie „zmodernizowanym klasycyzmem”. Docie-

---

<sup>18</sup> Często na ten temat pisało lwowskie „Czasopismo Techniczne”; J. Lewicki, op. cit., s. 137–206.

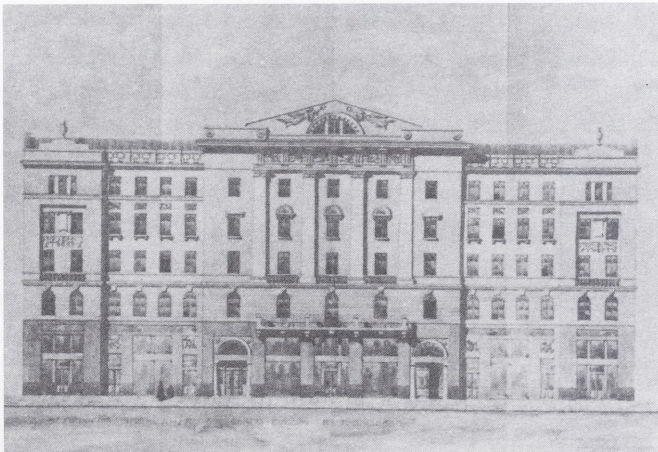
<sup>19</sup> Por. budowle wymienione przez M. Leśniakowską, op. cit.

<sup>20</sup> M. Omilanowska, *Świątynie handlu. Warszawska architektura komercyjna doby wielkomiejskiej*, Warszawa 2004, s. 253–254.

<sup>21</sup> P. Paszkiewicz, *Pod berłem Romanowów. Sztuka rosyjska w Warszawie 1815–1915*, Warszawa 1991, s. 114–137; P. Cynalewska-Kuczma, *Architektura cerkiewna Królestwa Polskiego narzędziem integracji z Imperium Rosyjskim*, Poznań 2004, s. 99–100.

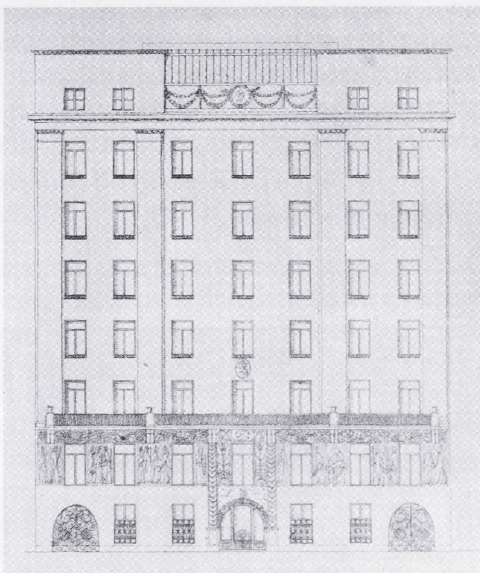


II. 4. Warszawa, ul. Szłusewska 3, kamienica czynszowa, proj. Mikołaj Tołwiński i Henryk Stiefelman, 1903, realizacja do 1905. Fot. wg: „Przegląd Techniczny”, t. XLIII, 1905, nr 25, 22 czerwca, tabl. XIV



II. 5. Warszawa, dom parafialny przy soborze Św. Aleksandra Newskiego przy Pl. Saskim, proj. Leontij Benois, 1911, niezrealizowany. Fot. wg Centralnyj Gosudarstviennyj Istoriceskij Archiv Peterburga, fond 835, inw.1, nr 1042 za: P. Paszkiewicz, *Pod berłem Romanowów. Sztuka rosyjska w Warszawie 1815–1915*, Warszawa 1991, il. 73





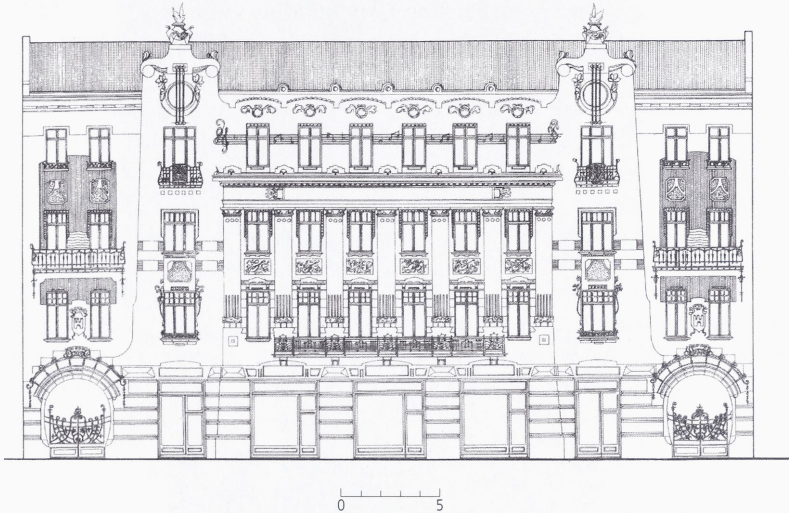
Il. 6. Projekt lecznicy przy ul. Nowowiejskiej 12 w Warszawie wykonany na XLII konkurs Koła Architektów w Warszawie, proj. Kazimierz Tołłoczko, 1913, niezrealizowany. Wg: *Rocznik architektoniczny uczniów prof. Szysko-Bohusza w Szkole Politechnicznej lwowskiej*, [Lwów] 1913–1914. Nakład A. Szysko-Bohusza, s. XXIV



Il. 7. Warszawa, ul. Lwowska, kamienica czynszowa. Fot. J. Lewicki 2005

rał on różnymi drogami – zarówno przez Niemcy, jak i przez petersburski „Zodczyk”, znany i czytany nie tylko w Warszawie, ale i we Lwowie, gdzie odbywały się pokazy rosyjskiej twórczości architektonicznej.

Podsumowując, należy podkreślić, że architektura obydwu miast wykazuje zadziwiające podobieństwo (por. il. 1i 2; 3 i 7; 4 i 8; 5 i 6), mimo funkcjonowania w różnych organizmach państwowych i zależności od odmiennych warunków zewnętrznych. Także wzajemne przenikanie się obydwu środowisk przyczyniło się do wymiany doświadczeń.



Il. 8. Lwów, Galicyjskie Towarzystwo Muzyczne, ul. Chorążczyzny 7 (ob. Czajkowskiego), fasada, proj. Władysław Sadłowski, proj. 1907, realizacja do 1908. Przerys wg Dzierżawnyj Archiv Lvijskoji Oblasti, fond 2, opus 3, sprawa 617, s. 36

## Two modernisms – the Warsaw and Lwów (Lemberg, now Lviv) ones – attempt of comparison

### *Summary*

In the present paper the attention is focused on the similarities and differences in architecture of Lviv and Warsaw of the years 1905–1923. The time limits, mutual contacts of both environments, the dominant stylistic currents and sources of creative inspiration are discussed.

Considering the time limits the year 1912 was very important for both cities. In Lviv it was the time when building trade enjoyed the highest prosperity. In Warsaw it was the time the new bridge on the Vistula River was opened, giving the impulse for development of the new part of the city. The year 1918 brought significant changes in building trade in both

cities. Warsaw became the capital of Poland, which created the need for extending the city and Lwów lost its status of the main center of Galicia and much of its former profits.

The development of architecture in Lviv and Warsaw followed a very similar course and both circles were in contact with each other. That phenomenon was enhanced before 1918 by migration of architects from the Vistula Country (*Pryvyslansky Kray*) to Lviv and after 1918 from the capital of Galicia to Warsaw. After 1905 some 30% of students of the Lwów Technical University came from Warsaw and other Polish territories under Russian rule. Also some eminent architects, coming to Lwów via Warsaw, graduated from the Lwów Faculty of Architecture (like for instance Zbigniew Brochwicz-Lewiński, who was a very active Lwów architect). Outstanding Lviv building engineers – e.g. Maksymilian Thullie and Stefan Bryła – often came to Warsaw, summoned as consultants at building new Warsaw edifices. After the year 1918 a team of some the most active Lwów architects and building engineers moved to the developing Warsaw – for instance Roman Feliński, the most influential Polish architect of the years 1918–1926 and Stefan Bryła.

In the architecture of both cities one can notice slight, but important differences. Warsaw after 1918 was dominated by various form of historicism – both the neo-classic style and cosmopolitan repetitions of Berlin patterns were very popular. In Lwów architecture one can see more diversity of style and the dominance of historic and national motifs combined with the most modern technical solutions. Many architects in both cities were inspired by the architecture of Berlin and other German cities (Dresden and Munich). Numerous Warsaw and Lviv tenement houses and public buildings repeated the Berlin patterns. Those inspirations gradually forced out the influence of Vienna and Russia on the architecture of both cities.