

Uniwersytet Witolda Wielkiego
Kowno

Nijolė Tolvaišienė

Prądy racjonalistyczne w architekturze Wilna około 1910 roku

Wileńska architektura z około 1910 roku pozostawiła dość przeciętne przejawy wczesnego modernizmu. Należy wręcz się zastanawiać, czy architekturę tych budowli można kwalifikować jako modernistyczną czy awangardową?

Warto zadać pytanie, jakie cechy stanowią istotę awangardy. Czy to zjawisko wyczerpuje formalne kierunki nowoczesnej sztuki i architektury? W literaturze podaje się dwa określenia awangardy: szersze, jako pojęcie wszelkiej twórczości nowatorskiej, i węższe, stosowane dla sztuki pierwszego dwudziestolecia XX wieku. Awangarda początku XX wieku wyróżniała się nie tylko artystycznym, ale także społecznym radykalizmem, dążeniem do przekształcenia rzeczywistości przez dzieła sztuki, w tym architektury. Sądzę, że problem genezy współczesności jest znacznie szerszy, niż przejawy nowatorskich tendencji stylowych.

Opierając się na interpretacji zjawiska awangardy jako syntezy modernizmu i modernizacji, pragnę ukazać architekturę wileńską jako wyraz procesu społecznego, którego celem było urzeczywistnienie nowych zasad funkcjonowania miejskiego społeczeństwa. Przedstawione w artykule nowatorskie projekty i realizacje zostały ocenione przede wszystkim na tle architektury Wilna. Inspirowały je potrzeby społeczeństwa, ale istotną rolę odegrały też artystyczne idee architektów i fundatorów.

Za pierwszy wyraz idei nowatorskich uważam dwa projekty racjonalizacji struktury osiedlenia w rozszerzających się granicach miasta. Na przełomie wieków (1899–1900) spółka akcyjna tanich mieszkań dla robotników żydowskich, ze środków fundacji bankiera Hipolita Wawelberga, wybudowała w Wilnie dwa domy czteropiętrowe z dwustoma mieszkaniami jednopokojowymi przy ul. Subocz (Subačiaus) 47 i 49¹. Koło domów wzniesiono przedszkole, łaźnię, pralnię

¹ N. Lukšionytė-Tolvaišienė, *Istorizmas ir modernas Vilniaus architektūroje*, VDA leidykla, Vilnius 2000, s. 156.

i herbaciarnię. Domy były wyposażone w wodociąg i kanalizację, miały nawet szyby do usuwania śmieci. Tak wysoki standard uznano za „tryumf higieny”². Mimo dość niskich cen i sąsiedztwa dużych fabryk, nie było jednak popytu na mieszkania dla robotników. W związku z tym spółka zrezygnowała ze wzniesienia trzeciego domu.

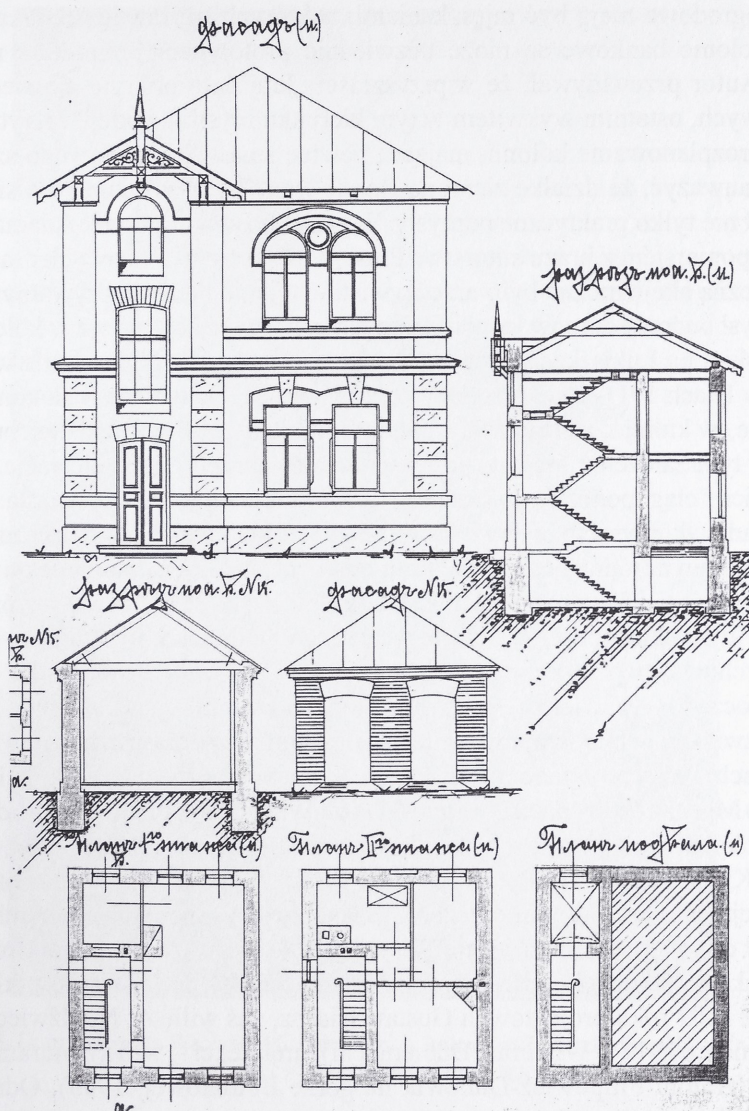
Drugi projekt był przeznaczony dla warstwy średnio zamożnej. Z inicjatywy Józefa Montwiłła, znanego w Wilnie protektora instytucji dobroczynnych i dyrektora Banku Ziemskiego, na przełomie wieków (1896–1902) powstały cztery kolonie domów mieszkalnych (il. 1, 2). Bank Ziemski skupował wolne parcele i udzielał pożyczki na budowę. Zaczęto od wzniesienia domków z ogródkami, przeznaczonych dla jednej rodziny. Wybudowano także dom z wieloma mieszkaniami, jednak przeważały domy piętrowe z 2–4 mieszkaniami³. Kolonie rozmieszczono w odległości od półtora do dwóch kilometrów od historycznego centrum miasta. Największa z kolonii, w pobliżu cmentarza na Rossie, miała regularną sieć uliczek, wzdłuż których rozmieszczono domy, wybudowane według zróżnicowanych projektów typowych. Były to tanie domy z wygodnie zaplanowanymi mieszkaniami. Kolonie montwiłłowskie projektowali dwaj wileńscy architekci



Il. 1. Zabudowa kolonii na Rossie. Fot. autorki z lat osiemdziesiątych XX w.

² J. Roguska, *Architektura i budownictwo mieszkaniowe w Warszawie w drugiej połowie XIX i na początku XX wieku*, „Kwartalnik Architektury i Urbanistyki” 1986, z. 2, s. 194.

³ N. Lukšionytė [Tolvaišienė], *Kolonie mieszkaniowe Wilna u schyłku XIX i na początku XX wieku. Inicjatywa budowlana Józefa Montwiłła*, „Kwartalnik Architektury i Urbanistyki” 1989, z. 1–2, s. 91–106.



Il. 2. Projekt domu piętowego dla kolonii na Sznipliszkach, 1900, arch. A. Klein,
Lietuvos valstybinis istorijos archyvas (LVIA), f. 938, ap. 4, b. 3160

– Władysław Stypułkowski i August Klejn. Pierwszy studiował architekturę na Politechnice Ryskiej, drugi – w Petersburskim Instytucie Inżynierów Cywilnych. Obaj szukali swoistego wyrazu architektonicznego, inspirując się podmiejskimi willami i drewnianymi dworakami z dekoracją rzeźbiarską.

Autorzy publikacji w prasie z początku XX wieku wysoko oceniali kolonie bankowe. Porównano je z miastami ogrodowymi Anglii i Niemiec: „Mieszkanie z ogródkiem to żywa poezja wszystkiego, co wyobrażamy sobie pod nazwą życia rodzinnego, to zacisze i przystań, to twierdza oszańcowana przeciw ‘światu’ [...]”.

Domy ogrodowe mają być mieszkaniami, w których naprawdę mieszkać można [...]. Kolonie bankowe są może bezwiednie prototypem i miniaturą mieszkań jutra”. Autor przewidywał, że w przyszłości „kraj cały pokryje się siecią miast ogrodowych, ostatnim wykwitem w tym kierunku myśli ludzkiej”⁴. Krytykowano jedynie rozplanowanie kolonii, mające „pewien smaczek urzędowego szablonu”. Warto zauważyć, że działkę ziemi na Rossie Józef Montwiłł kupił dla siebie i realizował nie tylko praktyczne pomysły. W parku postawił pomnik Adama Mickiewicza z popiersiem z brązu autorstwa Piusa Wielońskiego⁵. W owych czasach taką patriotyczną akcją można było urzeczywistnić tylko na terenie prywatnym.

Pomysł budowy domów jednorodzinnych miał swoje następstwa w kolonii Montwiłłowskiej na Łukiszkach, która powstała na dość niewielkim terenie w centrum miasta w latach 1911–1913. Projekty domów właściciele wybierali na konkursowej wystawie, w której uczestniczyli architekci z Wilna, Warszawy i Petersburga. Budynki w tym założeniu stykały się bocznymi ścianami. Wąskie elewacje tworzyły malowniczy ciąg, podobny do średniowiecznej zabudowy Starego Miasta. W dekoracji fasad wykorzystano przetworzone motywy historyczne i geometryczne dekoracje o secesyjnym rodowodzie. Dwa domy narożne, należące do architekta Wacława Michniewicza (il. 3) i geometry miejskiego Franciszka Walickiego, wyróżniają się ekspresyjnym układem ścisłych form wczesnego modernizmu. Autorstwo tej oryginalnej architektury przypisuje się Michniewiczowi i Kleinowi⁶.

Na początku XX wieku – obok omówionych kolonii – poszukiwania optymalnych rozwiązań w budownictwie mieszkaniowym w Wilnie prowadzono w dwóch kierunkach. Pierwszy – to rezydencje z ogrodem, budowane na Antokolu i skrajach Nowego Miasta. Znany działacz litewski Piotr Wiłejszys (Petras Vileišis) dla swojej willi na Antokolu wybrał formy modernizowanego baroku (1904–1906, architekt August Klein), które interpretowano jako wyraz wileńskości i narodowości. Obok rezydencji Wiłejszys na pomieszczenie redakcji wydawanego pisma i drukarni wybudował dwupiętrowy dom, w którym odbyła się pierwsza wystawa sztuki litewskiej. Lekarze budowali wille miejskie z lecznicami (willę T. Dembowskiego przy al. Róż z 1902 roku projektowali Gustaw Bisanz, zaś willę A. Niedźwieckiego na Zwierzyńcu z 1912 – Władimir Dubieniecki), architekci – wille z biurami projektowymi (Antoni Filipowicz-Dubowik na górze Boufałowej, 1903). Odmiennym rozwiązaniem na tle architektury Wilna wyróżniły się: willa Janiny Wilczewskiej (autorstwa Tadeusza Rostworowskiego, 1913) i drewniany dom architekta Wacława Michniewicza (1913, ul. Skorinos 5), inspirowane „stylem dworskowym”. Dom Michniewicza składa się z dwóch bliźniaczych, piętrowych mieszkań; na parterze w każdym z nich rozmieszczono salony, jadalnie i kuchnie, a na piętrze mansar-

⁴ F. Hryniewicz, *Mieszkania jutra. Księga pamiątkowa wystawy „Urządzeń mieszkań i ogrodniczej”*, Wilno, 16 sierpnia – 15 września 1909 roku, Wilno 1909, s. 10–16.

⁵ L. Uziębło, *Montwiłł i kultura artystyczna, Józef Montwiłł Wilno 1850–1911*, Wilno 1932, s. 31 (przedruk z „Tygodnika Wileńskiego” 1911, nr 7).

⁶ N. Lukšionytė-Tolvaišienė, *Architekci Wileńscy 1850–1914*, Biblioteka Wileńskich Rozmaitości, Bydgoszcz 2005, s. 38.



Il. 3. Dom architekta Wacława Michniewicza w kolonii na Łukiszkach, 1911–1913.

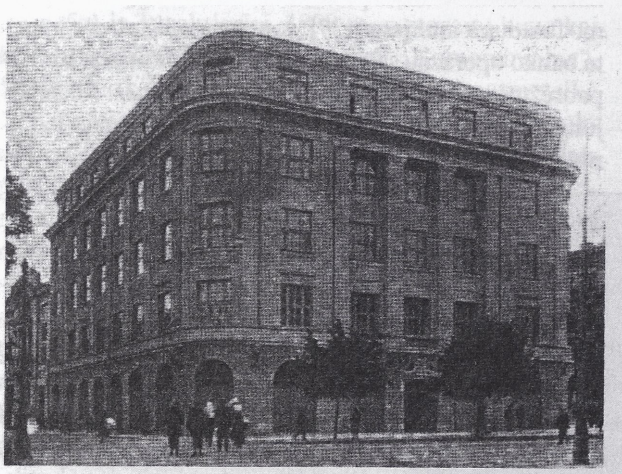
Fot. autorki z lat osiemdziesiątych XX w.

dowym – sypialne i łazienki. Analogiczny plan mieszkań zastosował Michniewicz w domach na kolonii na Łukiszkach.

Drugim typem, rozpowszechnionym w Wilnie, stała się mała kamienica czynszowa, mieszcząca od 3 do 5 wygodnie urządzonych mieszkań, po jednym na każdym piętrze. Ten typ kamienicy kształtował się pod wpływem secesji. W roku 1912 przy dawnej ulicy Portowej (obecnie Pamėnkalnio) 14, 22, 24, 26 i 28 zbudowano grupę domów trzypiętrowych, tworzących wizualnie części jednej budowli. Projektował je inżynier litewski Edward Rouba, który studiował budownictwo na Politechnice Ryskiej i pozostawał pod wpływem łotewskiego „narodowego romantyzmu”. Fasady mają zaakcentowany układ pionowy oraz stylizowaną

płaską dekorację z motywami ptaków i roślin wodnych, które nie są spotykane w innych secesyjnych budowlach wileńskich. Dom czynszowy na ul. Kasztanowej (Kaštonų) 3–5 projektował Bolesław Stankiewicz, absolwent Instytutu Inżynierów Cywilnych w Petersburgu. Połowa domu na ul. Kasztanowej należała do członka rady miejskiej K. Zubowicza, druga – właśnie do architekta. Jednakowe części domu łączy element zaokrąglonych loggii, zakończony tarczą z reliefem roślinnym. W mieszkaniach zastosowano racjonalny podział pomieszczeń na strefy, co było nowym pomysłem w dziedzinie planowania na początku wieku.

Najważniejszym przejawem modernizacji stały się duże domy towarowe, które w Wilnie zaczęto wznosić na początku XX wieku w Wilnie⁷. Tego typu rozwiązanie było nowością w stosunku do sklepów w parterach kamienic czynszowych. Domy towarowe na tle architektury Starego Miasta wyróżniały się strukturą szkieletową, miały szerokie okna i wysokie gzymsy, tworzące iluzję płaskiego dachu. Dom towarowy na rogu ulic Wielkiej i Rudnickiej, należący do Leiby i Rebeki Załkindów, został przebudowany w 1900 roku według projektu Michaiła Prozorowa. Później Prozorow przebudował dom handlowy Banku Rosyjsko-Azjatyckiego na Starym Mieście (1913, ul. Wielka, dziś Didžioji 8/2). Budowę trzeciego domu towarowego braci Władysława i Adama Zawadzkich rozpoczęto w roku 1914 według projektu Kazimierza Krzyżanowskiego, a zakończono w roku 1923. Jego właścicielami zostali S. i A. Jabłkowscy (il. 4). Warszawscy architekci Karol Jankowski i Franciszek Lilpop wykonali nieznaczne korekty projektu⁸. Dom, stojący u zbiegu trzech ulic, reprezentuje wyraźnie modernistyczne rozwiązania formalne. Wewnętrzny dziedzińiec kryje piramidalny dach, wykonany przy użyciu metalowej konstrukcji, ze szkła-



Il. 4. Dom handlowy Zawadzkich–Jabłkowskich, 1914–1923, arch. K. Krzyżanowski i inni, 1924, z. 1

⁷ N. Lukšionytė-Tolvaišienė, *Istorizmas ir modernas...*, s. 69–70.

⁸ N. Lukšionytė, *Architektura wileńska lat 1860–1914*, [w:] *Architektura XIX i początku XX wieku*, Wrocław–Warszawa–Kraków 1991, s. 169.

nym wypełnieniem. Zaakcentowane zostały żelbetowe belki oporowe i stropowe. Przejawem nowoczesności było także wyposażenie budynku w windę.

Należy zwrócić uwagę na inicjatywy władz miasta Wilna. Z jej funduszków zbudowano gmachy elektrowni miejskiej (1902, inż. Władysław Malinowski), hali targowej (1904–1906, W. Michniewicz), stacji wodociągowej (1912–1914, Edward Szenfeld), szpitale zakaźne dla dzieci (1904–1905). Projektowano także dom ludowy, który niestety nie został zrealizowany. W budowie elektrowni i hali użyto prefabrykowanych elementów konstrukcyjnych, produkowanych w warsztatach mechanicznych „Wilnia” P. Wilejszysa. Mimo zastosowania nowatorskich rozwiązań konstrukcyjnych, budynki te nie uzyskały odpowiedniej zewnętrznej formy architektonicznej. Dostosowywano je do masowego gustu. Dążono jednak do nadawania obiektom szlachetności, czego przykładem stała się umieszczona nad wieżą elektrowni rzeźba Bolesława Bałzukiewicza „Elektra” – symbol światła (oświaty) dla miasta⁹.

Za przejaw modernizacji uznać można misję kulturalną, realizowaną między innymi przez budowę teatrów, kina, biblioteki i pawilonów wystawowych. Tego typu budowle pojawiły się w Wilnie w roku 1910. Najbardziej znany jest Teatr Polski na Pohulance, ukończony w 1913 roku przez architekta Wacława Michniewicza przy współpracy Aleksandra Parczewskiego¹⁰. Środki na budowę teatru zebrała spółka komandytowa w składzie byli Hipolit Korwin-Milewski, Feliks Zawadzki, Juliusz Oskierka. Rozwiązanie stylistyczne gmachu odpowiadało życzeniom fundatorów i architektów. Na łamach czasopisma „Litwa i Ruś” wskazywano, że autorzy harmonijnie połączyli motywy starej architektury, przejęte z Krakowa oraz Wilna: romańskie reminiscencje „stylu nadwiślańskiego”, renesansową attykę wileńską z wolutami oraz krakowski dach dwuspadowy¹¹. Motywy historyczne, przekształcone w duchu secesji, wyrażały treści narodowe (il. 5). Dużo uwagi poświęcono planowaniu sali, a także przestrzeni scenicznej i jej urządzeniu.

Budową biblioteki imienia Eustachiusza i Emilii Wróblewskich zajmował się specjalny komitet. Projekt zamówiono w Warszawie u Czesława Przybylskiego. Oryginalny pomysł zastosowania wyodrębnionych brył, nawiązujących do architektury dworkowej, dla pomieszczenia czytelnicy, magazynu i administracji, niestety nie został zrealizowany.

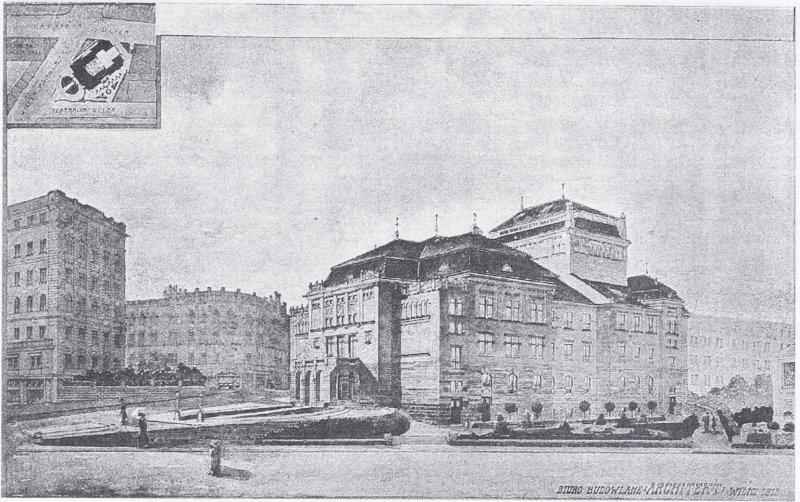
Po długim okresie represji administracja carska zniosła zakazy budowy kościołów katolickich. Już w roku 1906 architekt i rzeźbiarz Antoni Wiwulski, wykształcony w Paryżu, zaprojektował w Wilnie kościół Najświętszego Serca Jezusowego¹². Nawiązując do bazyliki średniowiecznej, kształtował on formy ar-

⁹ N. Lukšionytė-Tolvaišienė, *Model „Świątyni sztuki” w budynkach Wilna początku XX wieku*, [w:] *Wilno początku XX wieku: ognisko modernizującej się kultury*, Dailės istorijos studijos, 1, Kultūros, filosofijos ir meno institutas, Vilnius 2004, s. 110.

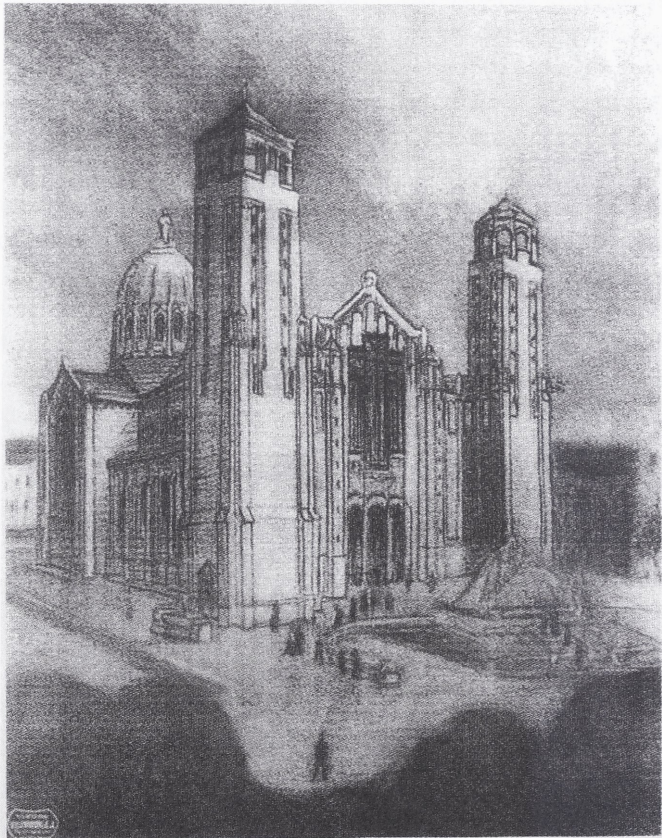
¹⁰ N. Lukšionytė, *Architekt Wacław Michniewicz*, [w:] *Sztuka i historia. Materiały sesji Stowarzyszenia Historyków Sztuki*, Kraków, listopad 1988, Warszawa 1992, s. 364.

¹¹ *Teatr polski w Wilnie*, „Litwa i Ruś”, t. 1, 1912, z. 3, s. 188.

¹² *Antanas Vivulskis (1877–1919): Tradiciją ir modernumo dermė*, VDA leidykla, Vilnius 2002, s. 99–105.



Il. 5. Teatr Polski na Pohulance, projekt „Litwa i Ruś”, t. 1, 1912, z. III, s. 188



Il. 6. A. Wiwulski. Projekt kościoła Najświętszego Serca Jezusowego, „Życie Ilustrowane” 1907, nr 10

chitektoniczne, posługując się nowym materiałem – żelazobetonem. Wygląd kościoła z wieżą o wysokości 80 m i kopułą, zwieńczoną postacią Zbawiciela, miał stanowić silną dominantę Wilna i symbolicznie uświęcać nową dzielnicę, wyrosłą w czasach okupacji carskiej (il. 6). Zaczęta w 1913 roku budowa nie została ukończona. Jednak pomysł Wiwulskiego musimy oceniać jako jeden z oryginalniejszych przejawów architektury sakralnej XX wieku.

Symbolem nowoczesności Wilna został dobrze znany pomnik Trzech Krzyży na Łysej Górze. Podczas pierwszej wojny światowej, wykorzystując zmianę władz, społeczeństwo miasta odnowiło pomnik męczenników franciszkańskich. Wiwulski – łącząc doświadczenia architekta i rzeźbiarza – stworzył ekspresyjną kompozycję krzyży z żelazobetonu. Pomnik wyrażał ideę sakralizacji przestrzeni miasta w skomplikowanych czasach historyczno-społecznych przemian.

W architekturze Wilna na początku XX wieku radykalnie zmieniły się typy budowl. Pojawiły się idee przekształcenia środowiska mieszkaniowego i społecznego. Formy architektoniczne uzyskały wyraźne cechy modernizmu, nie zrywając ostatecznie z tradycją.

Origins of Rationalism in Architecture of Vilna (Wilno, now Vilnius) circa 1910

Summary

The article tells about architectural phenomenon in Vilnius, which represented changes in social life and identify genesis of modernity. The earlier examples of changes were rational suggestions in a dwelling sector. Five storied houses (including 200 hygienic one-roomed apartments, a kinder-garden, a bathhouse, a laundry, a tea-shop) for Jewish labourers were built in 1900. Józef Montwiłł, a well known maecenas and director of the Vilna Land Bank initiated erecting of 5 dwelling estates, later named after him "Montwiłł's Colony". Earlier built estates were composed of farmstead-type houses and 2–4 apartment houses. The fifth colony, which erecting was over in 1913, was constructed of terrace houses. The apartments were situated in two stories. Contemporaries related the colonies to an ideal dwelling of the future and compared with city-gardens of England and Germany. Architecture of two houses in the last estate obtained features of racionalistic *Art Nouveau*. Compact lease-houses, decorated with stylised floral and zoomorphic reliefs, simultaneously became common in architecture of Vilna.

New type buildings originated in the beginning of the 20th century. Ferro-concrete constructions, wide windows were used in Trade houses (architect Michail Prozorov). Vilna Municipality resourced Electricity-station and Market Hall, which had large spaces spanned with metal constructions. Various fellowships initiated erecting of cultural purpose buildings. Old Vilna architecture was stylised in *Art Nouveau* manner in Polish Theatre (architect Waclaw Michniewicz, 1913). Architect and sculptor Antoni Wiwulski proposed delicate interpretation of Middle Ages basilica. He used ferro-concrete, which plastic capabilities determined architectural expression of the Church of the Sacred Heart of Jesus and the Monument of Three Crosses.