

Uniwersytet Mikołaja Kopernika
Toruń

Lidia Gerc

Banki Rzeszy na Pomorzu i Wielkopolsce po 1910 roku – Kołobrzeg, Kostrzyn i Poznań

Bank Rzeszy, utworzony w 1976 roku w miejsce Banku Pruskiego, był centralnym bankiem emisyjnym Cesarstwa¹.

Szybki rozwój Banku i rosnący kapitał zaowocowały powstawaniem nowych oddziałów i filii w coraz mniejszych miejscowościach oraz rozbudowywaniem już istniejących obiektów. Nawet główna siedziba Banku, mieszcząca się w Berlinie poddawana była wielokrotnym rozbudowom i przebudowom². Liczba obiektów stała się tak duża, że utworzono specjalny dział, Biuro Budowlane Banku Rzeszy (Reichsbankbaubüreau), na czele którego zatrudniano nadzorującego i często samodzielnie projektującego architekta. Przez jego ręce musiał przejść każdy projekt, zanim został zatwierdzony do realizacji.

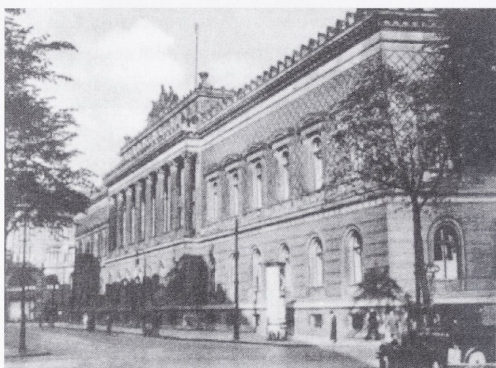
Pierwsze budynki banku Rzeszy na terenie obecnej Polski były najczęściej przejęte po Banku Pruskim. Ich forma nawiązywała do typu włoskiego palazzo jak np. budynki w Bydgoszczy lub we Wrocławiu³.

Wzorcem dla budowli Banku Rzeszy stał się Oddział Główny Banku Rzeszy w Berlinie przy Jägerstrasse, wzniesiony przez Friedricha Hitziga (1811–1881) w latach 1869–1872, a więc jeszcze w czasie istnienia Banku Pruskiego (il. 1). Przyjął się wówczas schemat z boniowaną okładziną kamienną, wysokim, zaakcentowanym przyziemiem z dużymi, zamkniętymi łukiem oknami, odróżniającą się kondygnacją piętra, rytmicznie powtarzającymi się układami elementów, z zaakcentowaną osią środkową, w której często, wzorem berlińskiego budynku umieszczano portal. Póź-

¹ Dużo wcześniej, bo już w 1668 roku założono „Sveriges Riksbank”, w 1694 „Bank of England”, w 1803 roku „Banque de France”, a w 1814 „De Nederlandsche Bank”, zaś Bank Pruski powstał w 1846 r. (przekształcony z wcześniejszego Königlische Giro- und Lehnbank).

² L. Gerc, Główny Oddział Banku Rzeszy w Berlinie – od Hitziga do Hasaka, maszynopis.

³ Bydgoszcz 1863–1864, tzw. „Normalprojekt” Banku Pruskiego, Wrocław 1870, architekci: Karl Lüdecke, Johan Eduard Jacobstahl



Il. 1. Berlin – Oddział Główny Banku Rzeszy (niezachowany),
repr. z: *Reichsbank 1876–1906*, b. r. i m.

niejsze, liczne przypadki wstawiania wejścia z boku budynku wymuszało położenie działki. Tak było w przypadku Banku w Koszalinie z lat 1890–1891 Juliusa Emmericha (1834–1917), któremu nadano kształt włoskiego *palazzo*, z odwołującą się do renesansu dekoracją, natomiast wejście umieszczono z boku, aby zachować jedno-przestrzenną salę operacyjną, z oknami wychodzącymi na ulicę.

Pierwsze lata XX wieku przyniosły w architekturze bankowej zmiany głównie w ukształtowaniu dekoracji. Nadal obowiązywał schemat przypominającego pałac budynku, z wysokim przyziemem dodatkowo zaakcentowanym boniowaną okładziną kamienną, mieszczącą salę operacyjną z dużymi, zamkniętymi łukiem oknami. Ukryty dotąd, osłonięty attyką dach stawał się coraz wyższy i coraz bardziej widoczny. Zwolennikiem takiego rozwiązania był m.in. Max Hasak (1856–1934), wielki propagator gotyku, za którego najbardziej udane dzieło uważa się Bank w Kolonii z lat 1894–1897. W Polsce jest znany ze swego ostatniego projektu – Głównego Oddziału Banku Rzeszy w Gdańsku z 1905 roku (il. 2).



Il. 2. Gdańsk – dawny budynek Oddziału Głównego Banku Rzeszy ul. Okopowa 1,
stan z ok. 1920 r., zbiory PAN

W tym przypadku jednak odstąpił od lansowanego gotyku, starając się nadać mu formę nawiązującą do gdańskiej architektury, między innymi poprzez bogatą ornamentykę, którą wyróżniały się jego liczne budowle⁴. Hasak zaprojektował dla Gdańska interesujący i okazały gmach z bogatym programem ikonograficznym, a także unikalnym majolikowym wnętrzem. Pomimo tych starań, bardziej przychylnie został przyjęty przez ówczesną fachową prasę bank w Toruniu (il. 3), zaprojektowany w tym samym okresie przez młodego berlińskiego architekta Juliusa Habichta (1874–1912)⁵. Oba te obiekty łączą się jeszcze stylistycznie z renesansem, jednak w sięganiu po dawne wzory i motywy jest już bardziej dowolne i swobodnie przetworzone.

W drugim dziesięcioleciu XX wieku nowe inwestycje budowlane nie były już tak liczne, powstawały przeważnie oddziały pomocnicze, do wyjątków należą wzniesione w tym okresie filie główne w Hamburgu i Poznaniu.



Il. 3. Toruń – dawny budynek Oddziału Głównego Banku Rzeszy Pl. Rapackiego 1, stan obecny. Fot. autorka

⁴ Budynek zachował się, z wyjątkiem dachu, który odbudowano bez ozdobnych szczytów, przez co utracił on swój dawny charakter. L. Gerc, *Historia i architektura gdańskiego oddziału Banku Rzeszy*, *Studia z architektury nowoczesnej*, t. 3, w oprac.

⁵ Julius Habicht (1874–1912). L. Gerc, *Julius Habicht – architekt Banku Rzeszy*, [w:] *Studia z architektury nowoczesnej*, t. 1, pod red. J. Malinowskiego, Toruń 2000.

Po 1910 roku na terenie dzisiejszej Polski powstały zaledwie trzy oddziały, w Kołobrzegu, Poznaniu i Kostrzynie, natomiast na terenie obecnych Niemiec dwadzieścia jeden⁶.

Oddział Główny w Poznaniu był najbardziej okazały spośród wymienionych (il. 4). Jego projekt wykonał w 1911 roku Julius Habicht, główny architekt i dyrektor Biura Budowlanego Banku Rzeszy⁷. Nad realizacją budowy, już po śmierci Habichta czuwał głównie Philipp Nitze. Jego współpracownikami w tej realizacji byli Hans Korth i Wolf.



Il. 4. Poznań – dawny budynek Oddziału Głównego Banku Rzeszy Al. Marcinkowskiego 12, stan obecny

Gmach wzniesiono na Alejach Marcinkowskiego 12, zastąpił on wcześniejszy, dwukondygnacyjny budynek banku. Mimo niewielkiej, w porównaniu do sąsiednich kamienic – 27 metrowej przestrzeni jaką od strony Alei dysponował bank udało się w niej osiągnąć wrażenie monumentalizmu.

⁶ Były to oddziały w Baden-Baden (1913–1914), Bitterfeld ok. 1916, Einbeck 1911–1912, Giesen 1913–1914, Goch 1911–1912, Hamburg 1914–1917, Kappeln 1912–1913, Lennep 1914–1916, Mönchengladbach 1913–1915, Mühlhausen w Turynii 1911–1912, Nenwied 1915, Offenbach nad Menem 1911, Offenburg 1911–1912, Opladen 1913–1914, Osterode 1911–1912, Pirma 1912–1913, Quedlinburg 1911–1912, Steele (Essen) 1912–1925, Sterkrade (Oberhansen) 1913–1914, Unna 1915, Wormacja 1916.

⁷ L. Gerc, *Julius Habicht...*

Zgodnie z projektem, od Alei wzniesiono siedmioosiową fasadę, z typowymi dla budowli Habichta szerokim profilowanymi gzymsami, akcentującymi poziomy podział budynku. Ponad okazałym, boniowanym przyziemiem znajdują się kolejne piętra, których optyczne zespolenie uzyskał poprzez zastosowanie pilastrow w wielkim porządku. Funkcję użytkową ostatniej kondygnacji zamkniętej ze stromym dachem, podkreślało pięć lukarn doświetlających poddasze. Całość została podporządkowana symetrii i rytmicznemu, wertykalnemu podziałom. Wejście główne do budynku umieszczono w zaakcentowanej osi środkowej. Portal, oszczędny w dekoracji, choć okazały, ograniczył się tu do dwóch doryckich, kanelowanych kolumn. Oparte na nich belkowanie, wysunięte przed lico budynku stanowi podstawę balkonu pierwszego piętra. Pole architrawy wykorzystano na umieszczenie na nim nazwy banku. Wszystkie okna wstawiono w prostokątne otwory okienne. Pierwotny plan Habichta przewidujący w przyziemiu portre-fenestry z dekoracyjną girlandą ponad oknami i tralkową balustradą w ich dolnym polu uproszczono. Zgodnie z projektem zadbano, aby były one sześciokątne, większe od okien wyższej kondygnacji, zrezygnowano jednak z dekoracyjnego detalu architektonicznego wstawiając je w prostokątne otwory, a całość obłożono prostokątnymi blokami piaskowca, z zaakcentowaniem linii horyzontalnych.

Środkowa część fasady – część wyższych kondygnacji to powtarzające się układy z szerokim polem, z boków którego został nałożony kanelowany pilaster zwieńczony jońskim kapitelem, pośrodku pola na osi, sześciokątne okna pierwszego i drugiego piętra ujęte w biegnące na całej długości kamienne ramy, zostały rozdzielone polami, o kształcie zbliżonym do kwadratu szerokości równej szerokości okien. Pozostawiono je gładkie, bez żadnej dekoracji. Wyjątek stanowi pole osi środkowej, na którym znajdował się kartusz z herbem Rzeszy⁸. Okna pierwszego piętra, u dołu zamknięto metalową balustradą, tak aby wydawało się, że są tej samej wysokości, co okna wyższej kondygnacji. Wydłużone, prostokątne pola okien pięter w górnej części ozdobiono płaskorzeźbioną dekoracją z motywami girland oraz przedstawieniami Hermesa, Rogu Obfitości, lokomotywy i delfina. Program tych przedstawień odczytywano jako alegorię twórczej i owocnej pracy⁹.

Na osi centralnej, na profilowanym, szerokim gzymsie, pomiędzy ostatnią kondygnacją a dachem umieszczono belkowanie z fryzem meandrowym i maskami. Powyżej, na całej szerokości, był profilowany gzyms wsparty na szeregu konsolk.

To dążenie do monumentalności, nadanie rysu surowości pojawiło się dopiero w drugim dziesięcioleciu XX wieku. W Poznaniu, poddając się tym purystycznym tendencjom, grupa architektów z Biura Budowlanego Banku Rzeszy wzniosła gmach łączący dawny schemat z nowymi poszukiwaniami związanymi z neoklasycyzmem. Nowożytny detal architektoniczny został tu wyparty przez antykizujące elementy. Chętnie stosowany ornament floralny ustąpił miejsca geometrycznemu – meandrowemu. Detal jest uzupełnieniem elewacji, wtopiony w nią,

⁸ Obecnie usunięty.

⁹ Źródła NBP.

nie zakłóca nadanego jej surowego charakteru. Plastikzne elementy występujące jeszcze w Gdańsku i Toruniu tutaj ograniczono, kolumny i półkolumny zastąpiono pilastrami, a ich głowice wkomponowano tak w elewację, że nieznacznie tylko wykraczają poza belkowanie. Dekoracyjne płaskorzeźby umieszczono u samej góry fasady.

Odwoływanie się do antyku łączy się w banku poznańskim z tendencjami do upraszczania. Całe przyziemie pozbawione jest jakiegokolwiek dekoracji, a w portalu zastosowano kolumny doryckie. Zrezygnowano też z luków nadokiennych, wstawiając okna w prostokątne otwory. Efekt pracy Habichta, Nitzego¹⁰ i Wolfa tak podsumował Skuratowicz: „Między 1911 a 1913 rokiem wzniesiono pod nr 12 nowy Budynek Banku Rzeszy, [...], o znakomitej wręcz dekoracji, niezwykle prostej, klasycystycznej fasady zamkniętej wysoką bryłą ceramicznego dachu”¹¹.

W odróżnieniu od licznych poznańskich budowli budynek banku miał wiele szczęścia i niemal bez szwanku przetrwał działania wojenne, a późniejsza zmiana elewacji ograniczyła się tylko do nadbudowy piętra¹².

Nieco inaczej kształtowano budynki przeznaczone na oddziały zwykłe bądź pomocnicze dzielące się w hierarchii Banku na *Stelle* i im podległe *Nebenstelle*. Nie przypominały już swoją formą ani pałacu, ani kamienicy. Łączyły w sobie cechy budowli użyteczności publicznej i willi, co było związane również z ich dwojaką funkcją – bankową i mieszkalną. Oba budynki mimo dzielących je lat są podobnie ukształtowane.

Oddział w Kołobrzegu (il. 5) wzniesiono w 1911 roku¹³, na rogu ulic Kummera (obecnie Walki Młodych) i Louisenstrasse (ul. Łopuskiego) według projektu Juliusa Habichta.

Był to budynek wolno stojący, na rzucie prostokąta, dwukondygnacyjny, kryty wysokim, czterospadkowym dachem ceramicznym z lukarnami, o dłuższych elewacjach siedmioosiowych, krótszych zaś – trzyosiowych. Ich jednolite, otynkowane płaszczyzny rozczłonowano wertykalnie za pomocą płytkich wnęk, biegnących od cokołu po dach, w które wstawiono prostokątne okna. Horyzontalnie budynek podzielono niezbyt szerokim, profilowanym gzymsem, oddzielając w ten sposób przyziemie od piętra. Tutaj, podobnie jak w wielu innych projektowanych przez Habichta obiektach, np. Katowicach czy Elblągu, zastosowano charakterystyczny

¹⁰ Nitze nadzorował budowę, był też autorem kilku zmian wprowadzonych do projektu Habichta, a jego współpracownikami przy tym obiekcie byli również Wolf i Hans Korth

¹¹ J. Skuratowicz, *Architektura Poznania 1890–1918*, Poznań 1991, s. 72–73.

¹² Kolejnej zmiany dokonano w latach 50-tych według planów Stefana Zieleskiewicza. Nadbudowano wówczas piętro, przy czym zachowano osiowy układ okien. Dodano też sterczyny na gzymsie oddzielającym niegdyś kondygnację pięter od dachu. Nadbudowa ta wtopiła się w elewację, nie zakłócając jednolitego i surowego charakteru całości. Margit Heineker niesłusznie podaje, jakoby spadzisty dach został zastąpiony attykowym już w latach 20-tych, jak dowodzi dokumentacja ikonograficzna w zbiorach Konserwatora Miasta Poznania i NPB, dach przekształcono na attykowy dopiero po wojnie. M. Heinker, *Die Architektur der Deutschen Reichsbank 1876–1918*, Münster 1998, s. 173.

¹³ H. Kroczyński, *Kronika Kołobrzegu*, Kołobrzeg 2000, s. 251.



Il. 5. Kołobrzeg – dawny budynek Oddziału Głównego Banku Rzeszy – stan obecny. Fot. autorka

trójpodział, z wysokim, zaakcentowanym przyziemiem, wydzieloną częścią pięter i dachem. Całość obiegał wysoki cokół z niewielkimi okienkami piwnic.

Rytmicznie powtarzające się układy płytkich blend, biegnących przez całą wysokość elewacji, w które wstawione zostały prostokątne okna przyziemia i piętra były właściwie jedyną dekoracją fasady. Okna przyziemia, podobnie jak w innych budynkach bankowych, były większe od okien piętra. Jedynym odstępstwem od przyjętego dążenia do uproszczeń okazała się sztukateria girlandowa umieszczona w polach nad i pod oknami przyziemia.

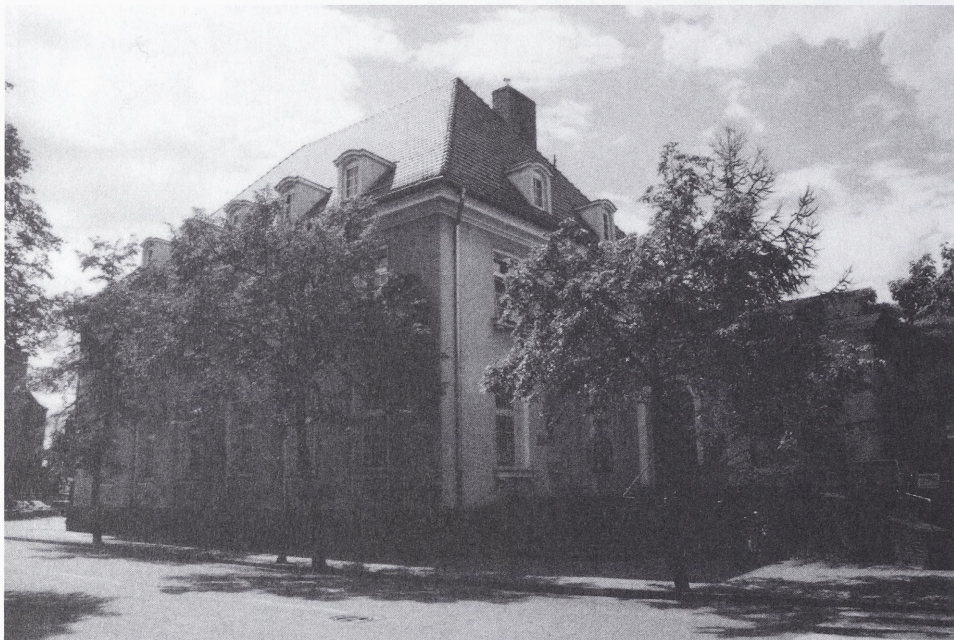
Wejście ulokowano na środkowej osi krótszego boku budynku. Założenie portalowe uproszczono do dwóch doryckich, kanelowanych kolumn, podtrzymujących szeroką belkę z nazwą banku. Do umieszczonego wewnątrz prostokątnej wnęki wejścia prowadziły pięciostopniowe schody. Ich podest znajdował się już wewnątrz odkrytego portalu. Po obu stronach prostokątnych drzwi były wąskie, również prostokątne okienka doświetlające westybul.

Umieszczone w dachu lukarny o zdwojonych kwadratowych okienkach zamknięto trójkątnymi daszkami. Od strony wschodniej i zachodniej (krótszych boków elewacji) umieszczono jedną taką lukarnę doświetlającą poddasze na osi centralnej elewacji, natomiast od północy i południa cztery.

Budynek na zewnątrz zachował się dobrze, usunięto sztukaterię z pól okiennych, a lukarny fasady od ul. Walki Młodych połączono w jeden ciąg. Od południa dobudowano do banku nowy pawilon, który powiększył przestrzeń sali operacyj-

nej, całkowicie zacierając dawną dyspozycję wnętrza, którą bez dawnego planu trudno dziś odtworzyć. Obecnie budynek również pełni funkcje bankowe i jest siedzibą BPH¹⁴.

Najwcześniejszy z trzech omawianych budynków jest najbardziej uproszczony. Detal ogranicza się tu do dwóch doryckich kolumn, których model później, o czym już wspomniano, znalazł zastosowanie w portalu w Poznaniu. Jego forma nie przypomina już wcześniejszych, pseudopałacowych budowli uginających się pod ciężarem bogatej dekoracji.



Il. 5. Kostrzyn – dawny budynek Oddziału Głównego Banku Rzeszy – stan obecny. Fot. autorka

Natomiast najpóźniejszy z omawianych, którego budowa przypadła na czasy pierwszej wojny światowej – to budynek w Kostrzynie (il. 6). Został wzniesiony w latach 1914–1918. Autorem projektu był Hans Korth, współpracownik Philippa Nitze, architekt związany z Bankiem Rzeszy od 1912 roku, tj. po śmierci Juliusa Habichta. Bank w Kostrzynie wzniesiono na Schützenstrasse 17¹⁵ (ul. Pocztowa). Został on zaprojektowany jako budynek wolno stojący, na rzucie prostokąta, dwukondygnacyjny, z węższym poprzedzającym go westybulę, również na rzucie prostokąta. Cały budynek otynkowano, a jego cokół został obłożony piaskowcem¹⁶. Całość przekryto wysokim czterospadkowym dachem z lukarnami,

¹⁴ Stan z sierpnia 2005.

¹⁵ *Alphabetisches Verzeichnis der Strassen und Gebäude der Stadt Küstrin mit Angabe der Eigentümer, Verwalter und Wohnungsinhaber*, Küstrin [1920].

¹⁶ M. Heinker, op. cit.

zamkniętymi trójkątnymi daszkami. Z lewej strony zamknięto go krótkim, nieco niższym dachem dwuspadowym tak, aby utworzyć ścianę szczytową.

Fasada od ulicy jest symetryczna, siedmioosiowa z rytmicznie powtarzającymi się rzędami okien. Okna są prostokątne. Te w przyziemiu są większe od okien piętra. W strefach podokiennych, w płytkich blendach umieszczono dekorację girlandową, natomiast okna piętra zaopatrzone w parapety wsparte na konsolkach.

Z prawej strony banku dobudowano niski lecz przestronny przedsionek. Jest on niesymetryczny, ozdobiony lizenami i łukiem okiennym. Na jego prawej stronie umieszczono drzwi, a nad nimi okrągłe okienko. W polu attyki został zwieńczony gazonem dekorowanym festonem.

Elewacja szczytowa była czteroosiowa, sam szczyt natomiast pozostał bez dodatkowej dekoracji.

Obecnie w budynku znajduje się Urząd Pocztowy. Parter mieści salę operacyjną, natomiast piętro – pokoje biurowe poczty.

Obiekt ten wzniesiono w czasie wojny, czym Heinker tłumaczyła obecność festonów – nazywając je „pozostałościami feudalnych motywów architektury Banku Rzeszy”¹⁷. Pozostałe elementy, dążenie do uproszczeń, pojawiający się antykizujący detal, dobrze zachowany we wnętrzu łącznika pomiędzy dobudowanym przedsionkiem a bankiem, gdzie zastosowano dekoracyjne kolumny jońskie i obiegający ściany przedsionka fryz z dekoracją girlandową, sztukateria girlandowa na polach podookiennych oraz kwiaton, to nawiązanie do wcześniejszych tradycji budowl bankowych. Jednak i tutaj bryła budynku jest prosta a elewacje jednolite.

W Kostrzynie mamy elementy, które też zastosowano w Kołobrzegu, mianowicie trójpodział budynku, otynkowane ściany z płytkami blendami, w których na osiach umieszczono okna. Stromy dach z lukarnami, zaakcentowanie przyziemia, motywy dekoracyjne, czyli charakterystyczne cechy wykształcone z czasem w budowlach Banku Rzeszy.

Za każdy z tych obiektów odpowiadał inny architekt, a mimo to wszystkie one miały wiele cech wspólnych. Julius Habicht, autor Kołobrzeskiego i Poznańskiego oddziału, wprowadził zmiany w stylistyce architektury Banku Rzeszy, które kontynuowali Philipp Nitze, czuwający nad realizacją banku w Poznaniu i jego współpracownik, autor filii w Kostrzynie Hans Korth oraz Wolf.

Nowością były uproszczenia i rezygnacja z zamknięcia okien łukiem, charakterystycznego dotąd dla Banków Rzeszy. Ograniczenie dekoracji – w Kołobrzegu i Kostrzynie do girland w polach okien, a w Poznaniu do klasycystycznego detalu i wkomponowanej harmonijnie w elewację dekoracji z programem ikonograficznym wtopionym w neoklasycystyczną fasadę tak, aby nie zakłóć jej jednolitości – odróżnia te banki od wzniesionych jeszcze w pierwszym dziesięcioleciu XX wieku eklektycznych fasad bankowych. Ukształtowanie elewacji pokazuje, jakie zmiany zaszły w ciągu kilku lat dzielących budowlę gdańską i toruńską od tu omawianych.

¹⁷ M. Heinker, op. cit., s. 179.

Gmach Oddziału Głównego Banku Rzeszy w Poznaniu jest świadectwem ewolucji stylu od posecesyjnego historyzmu, swobodnie czerpiącego z różnych epok, do neoklasycyzmu sprzed pierwszej wojny światowej.

Wszystkie te budowle pokazują, że mimo silnego trwania tradycji, powtarzania raz przyjętych schematów, również gmachy Banku Rzeszy nosiły piętno poszukiwań i ewolucji ku nowoczesności.

Reichsbanks in Pomerania and Great Poland after 1910 – Kołobrzeg, Kostrzyn, and Poznań

Summary

Very rapid development of the Reichsbank, an institution established in 1876, resulted in a great number of investments and led to creating the Construction Bureau of the Reichsbank. There, the projects of construction and development of new branches of the Bank were created. Initially, the forms applied were extremely varied. The edifices taken over from The Prussian Bank alluded to the concept of Italian *palazzo*, e.g. in Wrocław or Bydgoszcz. Later creations referred the head office of the Reichsbank at Jägerstrasse in Berlin; it was created between 1869 and 1872 by Friedrich Hitzig (1811–1881).

The most popular scheme at that time was an edifice having compact mass; high, rusticated ground floor, large arched windows, intensified by the central risalit and grand portal. The purpose of the particular sections of the interior was clearly defined; the operating room was situated on the first floor and the remaining floors were designed for dwelling purposes.

This mode was employed in the edifices in Koszalin (1890) created by Julius Emmerich (1834–1917); in Gdańsk (1905) developed by Max Hasak (1856–1934); and in Toruń (1906) designed by Julius Habicht (1874–1912). The last two cases were characterized by freedom of exploration, and a distinct distance from the original works.

In the second decade of the 20th century new investments were no longer so numerous. After 1910 only three branches of the Bank were built on the territory of today Poland: in Kołobrzeg, Poznań, and in Kostrzyn.

The head branch built in Poznań in 1911 and designed Julius Habicht, Philipp Nitze, and Hans Korth was the grandest one. In was erected in Neo-Classical style with the application of great order.

The ancillary branches did not possess this magnificence. They did not resemble a palace or an apartment building. They joined the features of a public utility edifice and a villa; this was connected with their two primary functions: residential and depository one.

The Kołobrzeg branch designed by Julius Habicht in 1911 was created as a two-storey detached building, on the base of rectangle, crowned with a high, hipped roof with lucarnes. Several elements, e.g. panels, single garlands, or antique-like capitals, belong to old Baroque ornamentation and slightly disturb utilitarian form of the building.

The most recent of the edifices, the bank in Kostrzyń (1914–1918), designed by Hans Korth, differs from the remaining ones with a one-storey vestibule added to the main, two-storey, body. Despite simplified mass, the elevation was decorated with historic-like elements and garlands referring to the earlier stylistics of the Reichsbank.

Simplifications, resignation from the arched windows, limiting the amount of details proves that the edifices of Reichsbank evolved towards modernity. The instance of Poznań branch references to Antiquity show a new direction of exploration, processed Neo-Classicist of the second decade of the twentieth century.

Translated by Edyta Krajewska