

Justyna Gibbs

Sopockie Łazienki Południowe i Północne z początku XX wieku

Sopot to jedno z najważniejszych uzdrowisk Morza Bałtyckiego. Na terenie kąpieliska sopockiego znajdowały się różnego typu budynki o funkcji rehabilitacyjnej, ale także towarzyskiej. Do założenia zaliczają się: Łazienki Północne, Łazienki Południowe, Zakład Balneologiczny i Dom Zdrojowy, wszystkie położone blisko siebie w paśmie nadmorskim. Takie usytuowanie budowli kurortowych było zupełnie logiczne. To morze i kąpiele w nim zachęcały do przyjazdów. Łazienki nadmorskie, jak podaje *Lexicon der Baukunst*, należą do typu założeń zakładów kąpielowych¹. Są to założenia ciągów przebiegających równoległych do brzegu morza, od których często odchodzą poprzeczne skrzydła zakończone pomostami wchodzącymi do morza i w ten sposób wyznaczającymi kąpieliska. W części centralnej znajdowała się kasa biletowa, a w bardziej rozbudowanych obiektach kawiarnie, salony fryzjerskie itp. Niemalże wszystkie podręczniki budowlane stawiały Sopot na równi z Wiesbaden, Baden Baden czy Borkum i podkreślały jego dominującą pozycję wśród uzdrowisk bałtyckich, uwzględniając wielkość założenia oraz formy architektoniczne².

Budowle te od początku istnienia uzdrowiska ulegały różnym zmianom. Wielokrotnie przebudowywano je, a często wystawiano nowe. Szczególnie ważne dla Sopotu były lata 1903–1912, kiedy wybudowano od podstaw wszystkie ważniejsze obiekty w mieście. Moje zainteresowania skupiły się na tym okresie, kiedy to pod wpływem wielkiej i wciąż wzrastającej popularności postano-

¹ Pod hasłem *Badeanstalten* w: *Wasmuths Lexicon der Baukunst*, t. 1, Berlin 1931, s. 284 podano krótką historię zakładów kąpielowych, wymieniając wśród nich również typ otwartych założeń nadmorskich.

² Na temat wszystkich opisywanych przeze mnie budynków pisali m.in. W. Schleyer w podręczniku *Bäder und Badewesen* wydanym w Lipsku w 1909 r. oraz F. Genzmer *Bade- und Schwimmanstalten*, Handbuch der Architektur 1921, Bd 4, H. 3. Genzmer uważał Sopot za najlepiej wyposażony kurort nad Bałtykiem.

wiono nadać miastu bardziej reprezentacyjny wygląd, wyróżniający go spośród innych uzdrowisk nadbałtyckich.

W pracy wykorzystałam różnego typu materiał badawczy. Są to stare przewodniki, kroniki Sopotu i liczne wspomnienia. Najistotniejszym źródłem były gazety lokalne, czasopisma i podręczniki architektoniczne z początku XX wieku. Dzięki nim udało się zdobyć szczegółowe informacje o pracach nad obiektami, plany i zdjęcia niedostępne w archiwach. Korzystałam ponadto ze współczesnej literatury niemieckiej dotyczącej architektury uzdrowiskowej. Bardzo ważną rolę odegrały tu dokumenty i stare fotografie ze zbiorów archiwum gdańskiego, które pozwoliły na odtworzenie nieistniejących już obiektów.

Historia Sopotu

Już od niemal 200 lat Sopot pełni funkcję uzdrowiskowo-wypoczynkową, zyskując sobie miano perły Morza Bałtyckiego. Zanim stał się uzdrowiskiem, był wsią rybacką oraz wsią wypoczynkową dla patrycjusza gdańskich, a następnie szlachty polskiej³. W wyniku I rozbioru Polski Sopot znalazł się w państwie pruskim. Dobra nad morzem przeszły w ręce kupca Karla Christopha Wegnera. Sopot tracił na znaczeniu, wieś wyludniała się. W roku 1819 Sopot liczył jedynie 307 mieszkańców, a na jego terenie znajdowały się 23 domy. Jednak właśnie w tym pozornie niekorzystnym okresie nastąpiły narodziny uzdrowiska.

Jak podaje Horst Prignitz, około połowy XVIII wieku angielscy lekarze zaczęli nawoływać do powrotu do kąpieli morskich, wskazując na ich uzdrawiające działanie, czego wynikiem było powstawanie licznych uzdrowisk⁴. Moda na kąpiele zdrowotne bardzo szybko rozszerzyła się na Francję, Holandię i Niemcy, gdzie pierwszy kurort w Doberan nad Bałtykiem powstał w 1793 roku. Nowe zwyczaje nie ominęły i Gdańska. Za sprawą przybyłych wojsk napoleońskich otworzono w Brzeźnie w roku 1808 pierwsze kąpielisko nad zatoką, a od 1814 roku stała się popularna także plaża w Sopocie. Korzystając z zainteresowania wczasowiczów kupiec Karl Christoph Wegner zbudował na terenie swojego majątku pierwsze łaźnie i przebieralnie nad prawym brzegiem Wiejskiego Potoku przy ujściu do morza. Prymitywne łaźnie zbudowane były w konstrukcji szkieletowej i wyposażone jedynie w dwie drewniane wanny do ciepłych kąpieli. Do podgrzewania wody zainstalowano specjalny kocioł, z którego

³ Na temat historii Sopotu napisano liczne monografie. Pisząc ten krótki rozdział korzystałam przede wszystkim z informacji zawartych w: *Chronik der Stadt Seebad Zoppot* napisanej przez F. Schultza, a wydanej w Hamburgu w 1976 r., z książki F. Mamuszki, *Sopot – szkice z dziejów*, opublikowanej w Sopocie w 1975 r., a także z pierwszej monografii Sopotu F. Brandstaetera *Der Seebadeort Zoppot bei Danzig*, wydanej w Gdańsku w 1859 r.

⁴ H. Prignitz, *Von Badekarren zum Strandkorb*, Leipzig 1977, s. 12.

wodę pobierano wiadrami. W 1819 roku rząd królewski wydał ukaz o przestrzeganiu czystości na plaży. Pojawiły się również głosy nawołujące do modernizacji założenia. Pomimo tego Wegner nie zajął się przebudową zakładu kąpielowego.

Dopiero za sprawą Jeana Georges Haffnera Sopot zaczął rozwijać się jako prawdziwa miejscowość kurortowa. Jean Georges Haffner pochodził z Kolmaru w Alzacji, gdzie otrzymał medyczne wykształcenie. Dzięki swemu przyjacielowi Jeanowi Rappe służył jako lekarz polowy w armii napoleońskiej. W 1808 roku wraz z wojskami przybył do Gdańska, tu ożenił się z Luizą Böttcher i od 1811 roku osiadł na stałe w Gdańsku. W 1823 roku władze pruskie niezadowolone ze stanu łaźni Wegnera zaproponowały Haffnerowi ich rozbudowę. Już w lutym otrzymał on w dziedziczną dzierżawę teren nadbrzeżny na północ od Wiejskiego Potoku. Władze prowincjonalne w Gdańsku wydały od razu regulamin dla nowo powstającego uzdrowiska, a gdańska drukarnia pierwszy informator dla kuracjuszy⁵. Dnia 21 maja Ministerstwo Skarbu wydało decyzję na zawarcie kontraktu z Haffnerem, tegoż dnia położono również kamień węgielny pod budowę nowego Domu Zdrojowego, który, pomimo braku wcześniej obiecanych dotacji państwowych, został wzniesiony w okresie tylko czterdziestu dni.

Dla korzystających z kąpeli morskich zbudowano łaźienki, osobne dla pań i panów. Zasady moralne nie pozwalały na przebywanie wspólnie obu płci, bo kąpano się w negliżu. Po stronie południowej, przy dzisiejszym Potoku Haffnera wystawiono przebieralnię dla pań, a 400 m dalej na północ dla panów. Oba założenia miały po 40 kabin ustawionych w podkowiastym ciągu, od którego odchodziły do morza trzy pomosty, skrajne kryte, a środkowy otwarty. Za łaźniami męskimi znajdowały się jeszcze łaźnie dla służby męskiej i miejsce do pławienia koni. Przy zakładzie kąpielowym założył Haffner mały park, który stał się zaczątkiem dzisiejszego Parku Południowego. W następnych latach powstała sala zdrojowa, kładka spacerowa na miejscu dzisiejszego moła oraz bita droga z Gdańska do Sopotu, dzięki czemu każdego dnia z Długiego Targu do sopockiego Domu Zdrojowego odjeżdżał omnibus, tzw. żurnaliera mieszcząca 18 osób.

Po śmierci Haffnera w 1830 roku i jego żony w 1834 roku przedsiębiorstwo przejął pasierb Haffnera Ernest Adolf Böttcher. Böttcher dokupił grunt, przez co teren kąpieliska zwiększył się z 2 do 17 morgów. Ernst A. Böttcher powiększył park uzdrowiskowy od strony południowej, powstały nowe punkty widokowe, a moło przedłużono do 200 stóp. Budowano liczne domy w stylu panującego podówczas klasycyzmu. W 1844 roku istniało ich 150. Liczba stałych mieszkańców wynosiła 837, a kuracjuszy 1173. Do ich dyspozycji stał także pierwszy niezależny od zakładu kąpielowego Hotel de Zoppot wzniesiony w latach 1830–1832.

⁵ W 1823 roku gdańska oficyna wydała informator *Die Seebad zu Zoppot bei Danzig*, napisany przez J. C. Albertiego.

W 1853 roku dokonano przesunięcia na rolkach zakładu kąpielowego o około 50 m w południowym kierunku. Było to bardzo nowoczesne przedsięwzięcie, w wyniku którego budowla pozostała nienaruszona i mogła dalej obsługiwać gości. Na starym miejscu zbudowano teatr. Niestety w tym okresie Sopot stracił na znaczeniu. Stagnacja lat pięćdziesiątych i sześćdziesiątych została przełamana dopiero za sprawą otwarcia w 1870 roku linii kolejowej na trasie Gdańsk – Słupsk – Koszalin. Sopot otrzymał w ten sposób dogodnie połączenia z Berlinem, Poznaniem i Wrocławiem. W wyniku zmian administracyjnych z 1874 roku, to znaczy przyłączenia Karlikowa i Świemirowa, Sopot nie tylko zyskał nowych mieszkańców, ale stał się siedzibą gminy z naczelnikiem i radą gminną. Władze postanowiły nadać wsi bardziej miejski wygląd. Utwardzono ulice, uruchomiono wodociągi, rozebrano stary zakład kąpielowy, a wzniesiono nowy z 26 kabinami. Liczba kuracjuszy zaczęła ponownie wzrastać. W 1875 roku było ich już 2283.

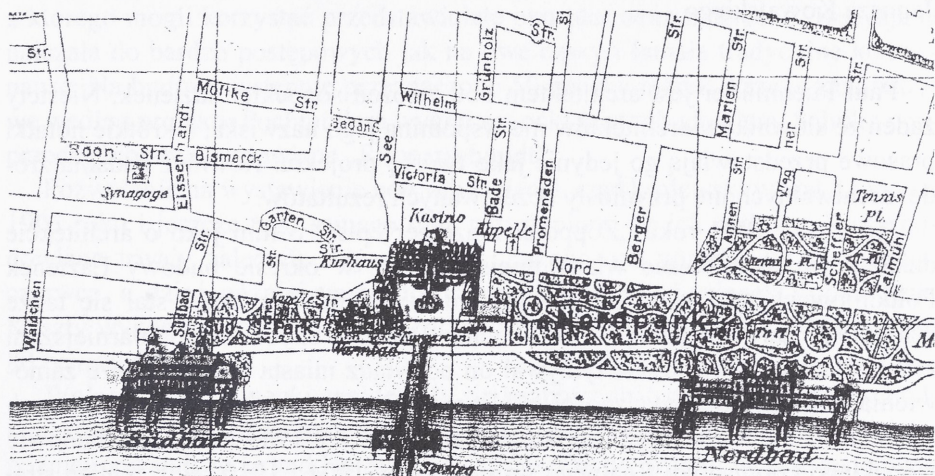
Sopot wraz z całym Cesarstwem przeżywał dynamiczny rozwój. Dworzec kolejowy stanął właściwie w centrum i podzielił miejscowość na dwa osiedla – Sopot Górny i Dolny, które zmieniały się niezależnie od siebie. Szczególnie rozwinęło się budownictwo willowe.

W 1877 roku gmina wykupiła z rąk prywatnych przedsiębiorstwo uzdrowskowe wraz z jego gruntami i zajęła się jego reorganizacją. Dotychczasowy Dom Zdrojowy nie odpowiadał już wymogom stale narastającej liczby kuracjuszy, która w 1880 roku wynosiła 3543. Jesienią tegoż roku rozebrano budynek i na tym samym miejscu rozpoczęto budowę nowego według projektu berlińskiego architekta profesora Wilhelma Schwatelowa. Już 12 czerwca 1881 roku oddano Dom Zdrojowy do użytku. Całość wzniesiono w konstrukcji szkieletowej, typowej dla ówczesnej architektury kurortowej. Modernizacji uległy nie tylko główne zabudowania, ale i molo, które przedłużono do 200 m i poszerzono do 10 m. Natomiast oba kompleksy łaźni powiększono do 185 kabin. W tym samym okresie powołano Verein zur Verschönerung und Förderung der Stadt Zoppot, czyli Związek dla Upiększania i Popierania Miasta Sopotu. Wzrastała także liczba pensjonatów i hoteli, założono dwa prywatne sanatoria. Dla uatrakcyjnienia oferty otwarto tor wyścigów konnych (1898) oraz korty tenisowe (1897–1898). Pragnąc umożliwić Sopotowi prężniejszy rozwój, władze gminne dnia 29 stycznia 1900 roku wysłały do rządu królewskiego podanie o przyznanie praw miejskich. Rozpatrzone je pozytywnie i 8 października 1901 roku cesarz Wilhelm II podpisał akt nadania praw miejskich. Oficjalnie Sopot stał się miastem 1 kwietnia 1902 roku, a swój herb, tzn. białą, siadającą na wydmie mewę ze srebrzystą rybą w szponach otrzymał dwa lata później.

Władze miasta postanowiły dalej unowocześniać Sopot. Zmiany rozpoczęto w 1903 roku od zbudowania nowych Łazienek Północnych, tzw. Rodzinnych. Tego samego roku, we wrześniu wyburzono zakład kąpielowy oraz przeniesiono gazownię, aby na ich miejscu postawić nowy budynek, który został ukończony w 1904 roku. Wyposażono go w nowoczesne sprzęty i oferowano różne

go typu kąpiele, od solankowych do naświetlań lampami. Po trzech latach zbudowano nowe Łazienki Południowe dla pań. Architektem wszystkich tych obiektów był Paul Puchmüller z Sopotu. W 1908 roku zarząd miasta ogłosił konkurs na projekt Domu Zdrojowego. Zdecydowano się w końcu na projekt profesora Karla Webera, który współpracował z Pauliem Puchmüllerem i Adolfem Bielefeldtem. Budowa trwała przez 1910 i 1911 rok. Wówczas powstały również ratusz miejski oraz Opera Leśna.

Pierwsza wojna światowa zahamowała nieco rozwój miasta. Po wojnie Sopot wszedł w granice Wolnego Miasta Gdańska jako powiat miejski. Już w 1920 roku przy Domu Zdrojowym otworzono kasyno z salami do gry w bakarata, ruletkę i z salą taneczną. Stan założenia w tamtym okresie ukazuje plan miasta z 1922 roku (ryc. 1). W latach dwudziestych zmodernizowano Park Zdrojowy i molo, przedłużając je do 255 m. Zbudowano również okazały Grand Hotel (1924–1927).



Ryc. 1. Fragment planu Sopotu z 1922 r. (ze zbiorów Biblioteki Głównej PAN w Gdańsku)

Informator turystyczny z 1930 roku pisał: „Sopot – miasto willowe z 27 tysiącami mieszkańców i 30 tysiącami gości rocznie. Oferuje kąpiele w wodzie morskiej i słodkiej, a także nowości – wodę źródlaną i kuracje mleczne. Pobyt w Sopocie zalecany na dolegliwości układu nerwowego, żołądka, wątroby i serca”⁶. Wielką popularnością cieszyły się coroczne festiwale wagnerowskie w Operze Leśnej. Lipiec zarezerwowany był dla Tygodnia Sportu i turniejów tenisowych. Oprócz tego odbywały się liczne festyny dla dzieci, pokazy sztucznych ogni, koncerty symfoniczne. W dużym stopniu za sprawą kasyna Sopot

⁶ *Bäder Almanach*, Berlin 1930, s. 319.

stał się właściwie najpopularniejszym kurortem nadbałtyckim i niejednokrotnie nazywany był niemiecką Riwierą czy królową Bałtyku. W 1939 roku, tuż przed wybuchem wojny miasto liczyło 31 tysięcy mieszkańców, zajmowało obszar około 10 km². Jego ostatnią inwestycją było przedłużenie mola do 512 m.

Z wybuchem wojny Sopot przestał funkcjonować jako cywilne uzdrowisko. Dom Zdrojowy i zakład kąpielowy, a także inne hotele zamieniono na szpitale dla rekonwalescentów. Dnia 23 marca 1945 roku do Sopotu wkroczyły wojska radzieckie. W trakcie bombardowania zniszczeniu uległo około 10% zabudowań, w tym Dom Zdrojowy. Pozostało tylko przyziemie i tarasy, w części wschodniej rotunda, fragment bocznego skrzydła południowego oraz piwnice.

Po wojnie na miejscu Domu Zdrojowego wybudowano na potrzeby Targów Gdańskich pawilony, które w 1947 roku otrzymało Biuro Wystaw Artystycznych mieszczące się tam do dziś. Natomiast zakład kąpielowy przekształcono w 1956 roku na szpital reumatologiczny. W latach 1967–1972 na miejscu zniszczonych Łazienek Północnych wybudowano nowe według projektu Janusza Kowalskiego.

Paul Puchmüller jest architektem obu założeń sopockich łaźni. Niestety żaden ze słowników architektów nie wspomina jego nazwiska, a krótkie notatki prasowe przedstawiają go jedynie jako twórcę projektu. Również badania źródeł archiwalnych nie przyniosły oczekiwanych rezultatów.

Jeszcze w 1903 roku „Zoppoter Anzeiger” pisał o nim jako o architekcie działającym na zlecenie władz miejskich, już w okresie budowy Łazienek Południowych nazywano go architektem miejskim⁷, a później stał się także członkiem rady miejskiej⁸. Paul Puchmüller był chyba najpopularniejszym architektem w Sopocie. Otrzymywał on od władz miasta najważniejsze zamówienia na budynki użyteczności publicznej. Oprócz obiektów kąpieliskowych Puchmüller zaprojektował: Zakład Balneologiczny z 1903 roku, obie budowle miejskiego Gimnazjum Realnego wzniesione w 1904 i 1910 roku, remizę strażacką z 1910, dawny Dom Gminy Ewangelickiej, kaplicę cmentarza katolickiego oraz zbudowany w 1911 roku ratusz sopocki. Ponadto był architektem licznych kamienic i willi na terenie Sopotu. Ciekawym założeniem był projekt zabudowań Placu Rybaków nawiązujących do budownictwa ludowego Kaszub. Przy projekcie Zakładu Kąpielowego i trzech kamienic przy ul. Królowej Jadwigi współpracował z nim Heinrich Dunkel⁹. Do końca wojny Puchmüller mieszkał w Sopocie. Pomiędzy 1904 a 1917 rokiem zajmował willę przy ul. Lipowej 15 (Charlottenstraße), którą zaprojektował dla niego gdańszczanin

⁷ *Das Neue Nordbad*, Zoppoter Anzeiger, 3 stycznia 1903, s. 3.

⁸ Architektem miejskim nazywał go już W. Schleyer, op.cit., s. 727.

⁹ Jak podaje M. Sperski, *Sopot. Przewodnik*, Sopot 1998, s. 117.

Walter Schulz, a przez pozostały okres willę przy ul. Antoniego Abrahama 30, pierwotnie Hubertusallee¹⁰.

Jego prace wyróżniają się dość dużą różnorodnością form. Projektował mniejsze budynki w konstrukcji drewnianej, ale i wielkie reprezentacyjne budowle murowane. Budynki jego projektów nawiązują do panującego ówczesnie historyzmu połączonego ze stylem secesyjnym, zwłaszcza w detalu architektonicznym i wystroju wnętrz, których też był projektantem.

Łazienki Północne

Dnia 9 stycznia 1903 roku na spotkaniu Rady Miejskiej Sopotu burmistrz Wurmb przedstawił plan wystawienia nowych Łazienek Północnych¹¹. Pomimo licznych protestów, zarząd postanowił zrezygnować z tradycyjnego rozdziału na łazienki damskie oraz męskie i zdecydował się na powstanie w jednym budynku przebieralni dla pań i panów z wydzieleniem kąpieliska rodzinnego, z którego mogli korzystać przedstawiciele obu płci wraz z dziećmi. Decyzja ta należała do bardzo postępowych jak na owe czasy i łamała tradycyjne konwenanse. Na budowę wstępnie przeznaczono 50 tysięcy marek. Przetarg na budowę według projektu Puchmüllera wygrał sopocki mistrz budowlany Schultz oraz przedsiębiorstwo budowlane „Rupperschmidt”.

Pozwolenie na wystawienie nowych łazienek rząd królewski wydał 21 marca 1903 roku i jeszcze tego samego dnia przystąpiono do ich budowy. Prace budowlane trwały zaledwie trzy miesiące. Zakończone zostały już pierwszego czerwca, a dzień później nastąpiło uroczyste otwarcie Łazienek Rodziny. Koszty wykończeniowe budowy i całkowitego wyposażenia budynku wyniosły 80 tysięcy marek.

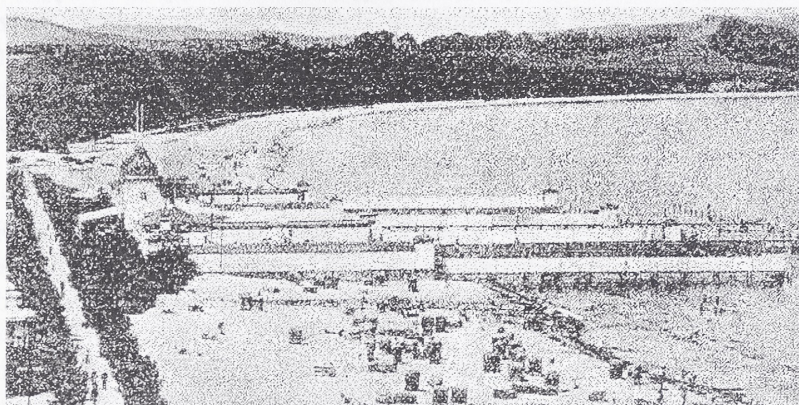
Wolno stojące łazienki znajdowały się bezpośrednio przy plaży, po wschodniej stronie promenady nadmorskiej, na terenie Parku Północnego niedaleko później powstałego Grand Hotelu (ryc. 2). Jeszcze po drugiej wojnie światowej istniały ich pozostałości. Obecnie na tym samym miejscu znajdują się wspomniane nowe łazienki wzniesione w latach 1969–1972.

Budynek zbudowano na palach, całkowicie w konstrukcji drewnianej, ściany były na zewnątrz odeskowane prawdopodobnie na zakładkę, dodatkowo z dekoracyjnym, równym podziałem poziomym i pionowym. Tę długą i wąską budowlę usytuowano równolegle do brzegu, prostopadle do niej dochodziły cztery skrzydła zakończone pomostami z zejściami do wody, dwa od zewnątrz i dwa w środku w równej odległości, tworzące w ten sposób trzy kąpieliska. Dwukondygnacyjna część środkowa głównego korpusu oddzielona była od

¹⁰ *Adressenbuch von Danzig und Zoppot*, Danzig 1928.

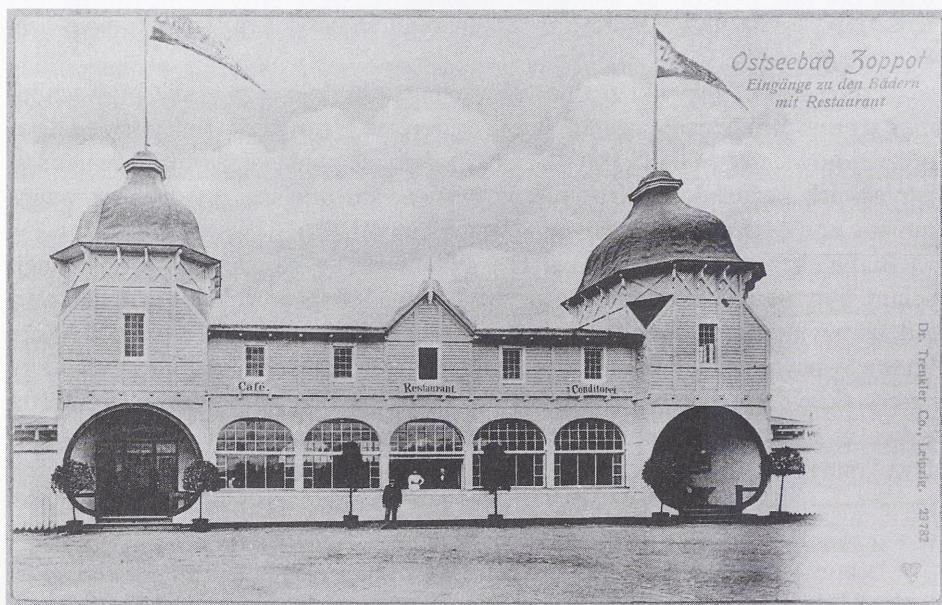
¹¹ Dokładne informacje dotyczące planów rozbudowy, a później realizacji Łazienek Północnych, na które się powołuję w tym rozdziale, zamieszczone zostały w gazecie „Zoppoter Anzeiger” ukazującej się w latach 1900–1905 w Sopocie, około 3 razy w tygodniu. Notatki pochodzą z okresu od 12.03. do 06.07.1903 r.

parterowych bocznych części wysuniętymi wieżami na planie kwadratu, które dzięki ukośnemu ścięciu w zakończeniu drugiej kondygnacji u nasady dachu były ośmioboczne. Budowla miała szerokość około 140 metrów.



Ryc. 2. Widok Łazienek Północnych z około 1912 r. (ze zbiorów starych zdjęć i pocztówek Biblioteki Głównej UMK w Toruniu)

Elewacja frontowa centralnej części była siedmioosiowa, rozczłonkowana na dwie kondygnacje (ryc. 3). Otwory wejściowe znajdowały się w wieżach. Nadano im formę owali na całą wysokość i szerokość parteru. Za nimi mieściły



Ryc. 3. Łazienki Północne, elewacja zachodnia (Biblioteka Główna PAN w Gdańsku)

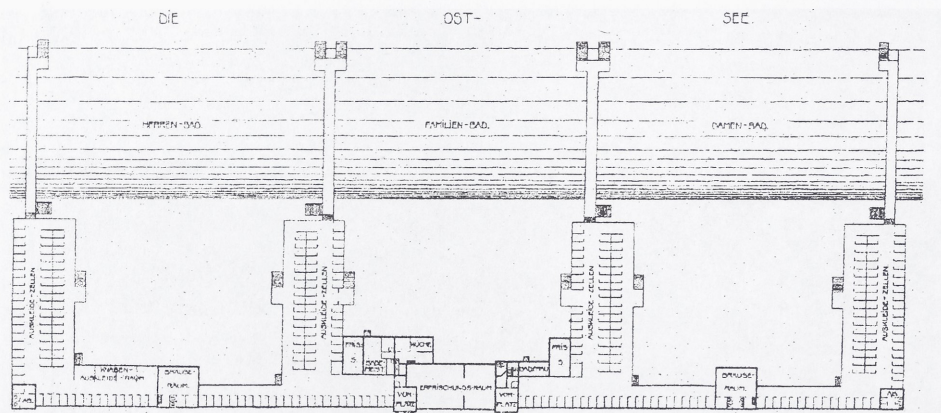
się podcienie. Do otworów wejściowych prowadziły kilkustopniowe schody. Podcienie na wschodnich ścianach miały otwory drzwiowe. W wieży północnej ulokowano trójskrzydłowe drzwi płycinowe z nadświetlem, natomiast w południowej dwoje drzwi jednoskrzydłowych. Pierwsza kondygnacja pomiędzy wieżami zawierała wielkie czterodzielne okna zakończone półkoliście ze szczeblinowymi nadświetlami, a między nimi dekorację w postaci odeskowania pojedynczymi pionowymi deskami. Okna wypełniały prawie całą przestrzeń. W drugiej kondygnacji, pomiędzy wieżami na linii pilastrów parteru, deskami dokonano podziału na przęsła. Małe okna pierwszego piętra były prostokątne, dziewięćpodziałowe w ramach. Na osi środkowej znajdował się niewielki fronton. Kondygnacja ta została również rozczłonkowana w poziomie dodatkowym deskowaniem. Elewacje wież na drugim piętrze rozczłonkowano odeskowaniem pionowo na trzy przęsła, a poziomo na pięć. W środkowym przęśle umieszczono prostokątne okna osiemnastopodziałowe. U nasady wież znajdowała się dekoracja w formie fryzu. W kwadratowych kwaterach umieszczono krzyżujące się deski.

Elewacja od strony morza wyglądała podobnie (ryc. 4). Na osi środkowej mieściła się niewielka sygnaturka z zegarem. Do wież dochodziły aneksy o trójkątnych szczytach, z pazdurami na osi. Aneks południowy podzielony na pięć przęseł obejmował trzy kondygnacje okien. W pierwszych dwóch kondygnacjach znajdowały się cztery sześciokwaterowe okna zaakcentowane dodatkowo



Ryc. 4. Łazienki Północne, elewacja wschodnia (Biblioteka Główna PAN w Gdańsku)

poziomym odeskowaniem. Trzecia kondygnacja była czteroosiowa z większymi oknami szczelinowymi. W aneksie tym była jednokondygnacyjna przybudówka, która zachodziła na jedno przeszło części centralnej. Przybudówka miała trzy osie czteropodziałowych okien. Sam aneks obejmował cztery kwadratowe okna z dziewięcioma kwaterami, podzielone odeskowaniem w poziomie i pionie. Partia budynku pomiędzy wieżami została opracowana jak na fasadzie. Do ściany południowej i północnej dochodziły jednokondygnacyjne skrzydła pawilónów przebieralni. Ponad nimi w wieżach umieszczono po jednym oknie, natomiast w aneksach dwa. Okna były prostokątne, szczelinowe. Od północy przylegały dodatkowe przybudówki skomunikowane z przebieralniami. Budynek przykrywały dachy dwuspadowe w części centralnej i aneksach, jednospadowy w przybudówce. Wieże miały dachy o formach baniastych. Plan korpusu głównego był uproszczony (ryc. 5). Portale prowadziły do przedsionków, z których przechodziło się do restauracji znajdującej się w centrum budynku pomiędzy wieżami oraz do bocznych skrzydeł. Za wieżą północną umieszczono korytarz z przejściem do przebieralni na północnej ścianie. Za nim mieściły się dwubiegowe schody i kuchnia. W przybudówce od północy znajdowały się dwa pomieszczenia na planie prostokąta. Za podcieniem południowym, od południa, ulokowano przejście do przebieralni, zwierciadlane do północnego, a za nim klatkę schodową z dwubiegowymi schodami prowadzącymi na pierwsze piętro. Od południa za podcieniem były dwa małe pomieszczenia. Na drugiej kondygnacji ponad restauracją znajdowała się kawiarnia.



Ryc. 5. Plan Łazienek Północnych (F. Genzmer, *Bade- und Schwimmanstalten*, 1921)

Kompleksy skrzydeł przebieralni po obu stronach centralnego korpusu zostały rozczłonkowane jak lustrzane odbicia. Były one jednokondygnacyjne. Przy korpusie głównym podwyższono je, wprowadzając otwory wietrzne, a w jego linii na końcu i w połowie zastosowano wieżyczki (ryc. 6). Wszystkie

wieżyczki zbudowano na planie kwadratu. Wieżyczki akcentowały także skrzydła prostopadłe na środku oraz od wschodu i zachodu. Wieże środkowe skrzydeł podłużnych były większe od pozostałych, a ich drugą kondygnację zajmowały otwarte werandy ze szczeblinową balustradą. Skrzydła boczne miały po jednym



Ryc. 6. Północne skrzydło Łazienek Północnych (Biblioteka Główna UMK w Toruniu)

rzędzie przebieralni, natomiast skrzydła prostopadłe trzy rzędy. Skrzydła od zachodu nie zawierały otworów okiennych, oprócz wieżyczek, gdzie umieszczono małe okna pod okapem oraz w partiach pomiędzy korpusem głównym a środkowymi skrzydłami prostopadłymi, które światło dzienne miały dzięki dachom mansardowym. Podobnie skrajne skrzydła nie miały żadnych otworów na zewnętrznych ścianach. Do każdej przebieralni prowadziły jednoskrzydłowe drzwi, nad którymi znajdowały się okna. Północne skrzydło boczne zostało rozszerzone od wschodu pomiędzy skrajnym skrzydłem prostopadłym a środkową wieżyczką. Ciągi przebieralni zakończone były pomostami. W połowie długości skrzydeł umieszczono jednobiegowe schody na plażę – w skrzydłach środkowych po obu stronach, a w skrajnych po jednym od wewnętrznej strony. Także pomosty zaopatrzone w schody u nasady i na końcu. Dachy przebieralni były dwuspadowe, w wieżyczkach czterospadowe. Dodatkowo skrajne wieże podłużnych skrzydeł zostały zaopatrzone w latarnie wieńczące.

Część północna założenia przeznaczona była dla mężczyzn, a południowa dla kobiet. Obie miały analogiczny plan. W skrzydłach bocznych mieściło się 140 przebieralni po każdej stronie. W wieżyczkach na środku skrzydeł bocznych znajdowały się kabiny z prysznicami, a w narożnikach toalety. Wszystkie przebieralnie były podłączone do wodociągu i zaopatrzone w fajansowe umywalki

do nóg. Kawiarnia i restauracja z widokiem na morze i korty utrzymane były, jak podawał „Zoppoter Anzeiger”, w stylu secesyjnym¹², w kolorze ciemnoczernym. Podobnie pomalowano blaszane hełmy wież, a ściany zewnętrzne były w kolorze jasnobeżowym.

Łazienki Południowe

Po rozbudowie Łazienek Północnych przebieralnie w parku południowym przestały być atrakcyjne dla kuracjuszy. Przede wszystkim były zbyt małe, nie odpowiadały również wzrastającym wymaganiom higieny i wygody. Ich plan był podobny jak nowych Łazienek Północnych, były jednak trzykrotnie od nich krótsze. Nie było tam także większego korpusu głównego, a jedynie proste przebieralnie. Dlatego też aspirujący do miana światowego kurortu Sopot musiał się dalej modernizować. Kolejną inwestycją stały się Łazienki Południowe.



Ryc. 7. Łazienki Południowe ok. 1910 (Biblioteka Główna PAN w Gdańsku)

Pod koniec 1906 roku zarząd miasta wydał decyzję o rozebraniu starych i wystawieniu nowych Łazienek Południowych. Projektem także i tym razem zajął się Paul Puchmüller, który wówczas piastował już stanowisko architekta miejskiego w Sopocie. Tym razem plan budynku podporządkowano funkcji

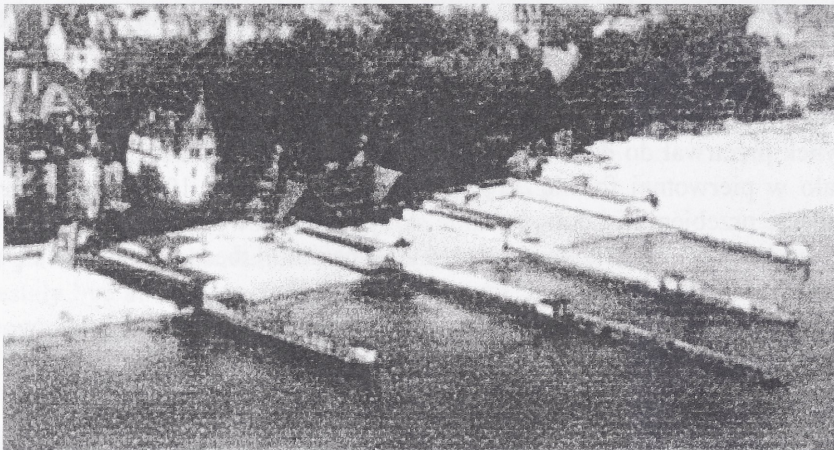
¹² *Das neue Nordbad*, Zoppoter Anzeiger, 2 czerwca 1903, s. 3.

restauracyjnej, a część z przebieralniami była mniejsza od tej w Łazienkach Północnych. Podwyższyły się więc, do 120 tysięcy marek, koszty budowy i wyposażenia. Projekt zatwierdzono 28 lutego 1907 i wkrótce potem rozpoczęto budowę. Prace nad nowymi łazienkami ukończono w maju 1907 roku (ryc. 7). Budynek przetrwał do dziś. Jeszcze pod koniec lat osiemdziesiątych założenie istniało w pierwotnej formie. Podczas remontu w latach 1995–1997 poprzez likwidację przebieralni i dobudowanie skrzydeł hotelowych zmieniono funkcję obiektu. Autorem przebudowy był Jerzy Semeniuk. Obecnie znajduje się tam restauracja i hotel „Zhong Hua” (ryc. 8).



Ryc. 8. Obecny stan Łazienek Południowych

Łazienki w Parku Południowym usytuowane są przy alei Wojska Polskiego 5a, między plażą a promenadą, równoległe do brzegu morza. Są obiektem wolno stojącym, pierwotnie zbudowanym na planie niemalże identycznym, jak w powstałych cztery lata wcześniej Łazienkach Północnych. Do prostokątnego korpusu głównego od południa i północy dochodziły więc długie skrzydła przebieralni zakończone pawilonami (ryc. 9). Dalsze cztery aneksy, które także mieściły kabiny kąpielowe, toalety i prysznice, zakończone były pomostami prowadzącymi do morza. Usytuowano je prostopadle do głównego budynku, w równej odległości od siebie. Dwa skrzydła odchodziły od pawilonów bocznych oraz dwa od części centralnej. W całym założeniu znajdowało się 257 przebieralni.



Ryc. 9. Widok z Łazienek Południowych z ok. 1929 r. (D. Tusk, W. Duda, G. Fortuna, Z. Gach, *Dawny Sopot*, Gdańsk 1998)

Budowla miała konstrukcję drewnianą. Dla ścian zewnętrznych głównego budynku i pawilonów wybrano strukturę drewnianą z krawędziaków, odeskowano je poziomo na zakładkę deskami o szerokości 22 mm, a od wewnątrz na przylgę. Ściany wewnętrzne odeskowano obustronnie na przylgę oraz wpust i wypust. Kabiny kąpielowe wykonano również w konstrukcji deskowej na zakładkę, ale deski ustawiono w pionie. Ich ściany wewnętrzne odeskowano jednostronnie. Pomosty i kabiny zbudowane były na wbijanych palach iglastych o średnicy 30–40 cm, na których ułożono poziomą konstrukcję nośną z krawędziaków. Natomiast pod częścią centralną założenia wykonano masywne fundamenty betonowe.

Korpus główny jest dwukondygnacyjny, choć w partii centralnej pierwsze piętro jest właściwie poddaszem, a dach przypomina konstrukcje typu krakowskiego. Elewacja zachodnia – frontowa jest 17-osiowa w pierwszej kondygnacji i 37-osiowa w drugiej. Posiada dwie symetrycznie ustawione, wysunięte wieżyczki, na których linii znajdowały się środkowe aneksy przebieralni. Na centralnej osi budynku mieści się wejście główne do byłej sali restauracyjnej, dziś recepcji hotelu (ryc. 10). Portal ma formę parterowego ganku wspartego na dwóch parach drewnianych słupów. Do wysokości około 90 cm wznosi się zabudowana balustrada. Wyżej belki przyjmują formę kolumn. Powyżej, pomiędzy belkami, umieszczono ażurową dekorację. Mniej więcej w połowie jej wysokości dwie wewnętrzne belki rozszerzają się nieco ku środkowi, a na powstałych w ten sposób trójkątnych polach umieszczono płaskorzeźby przedstawiające fantastyczne ptaki ujęte z profilu. Nad belką nadproża znajduje się trójkątny fronton, który wypełniono płaskorzeźbą. Centralnie u dołu ulokowano napis „Cafe & Restaurant” na wstędze trzymanej od strony południowej przez fokę, a od północnej przez gryfa. Przestrzeń ponad wstęgą wypełnia przedsta-

wienie fantastycznego ptaka z rozpostartymi skrzydłami w otoczeniu roślinności morskiej. Dach ganku zwieńczono ozdobnym pazdurem przedstawiającym potwora morskiego, a zakończenia połaci otrzymały dekorację w kształcie głowy smoka.



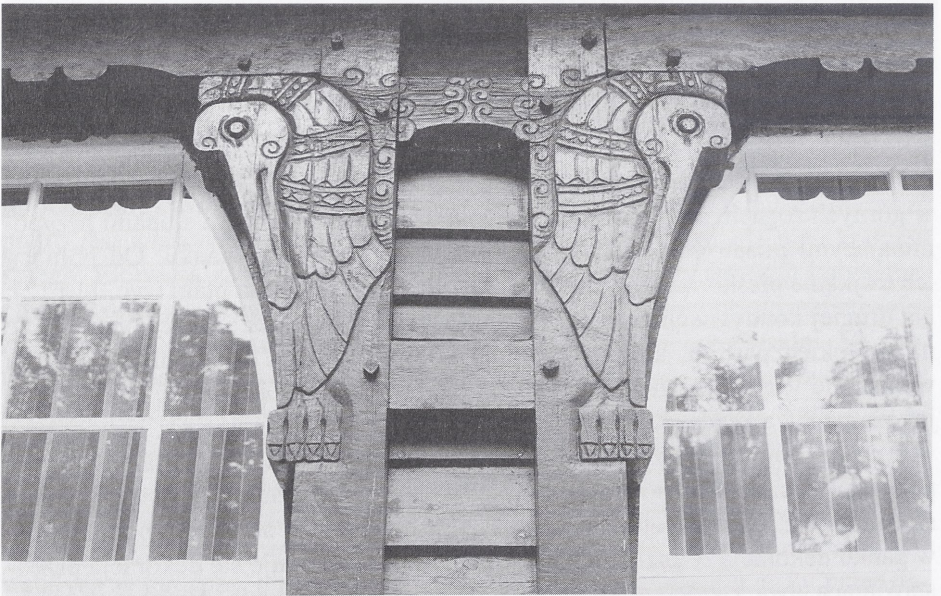
Ryc. 10. Portal główny Łazienek Południowych

Po obu stronach ganku znajdują się trzy duże, kwatrowe okna zaokrąglone w górnych rogach, a oddzielone od siebie dwoma rzeźbionymi słupami przypominającymi pilastry. Powtarzają one dekoracje ze słupów ganku. Od północy ich trójkątne płaskorzeźby przedstawiają ryby, a od południa ptaki (ryc. 11 i 12). Na drugiej kondygnacji znajdują się małe kwatrowe okna, po trzy obok siebie na osi okien parteru, które obramiono kolumnami. Na osi środkowej dachu wznosi się wieżyczka zegarowa, której zwieńczenie ma dekorację analogiczną jak na ganku, a każda połać mieści po dwie głowy smoka.

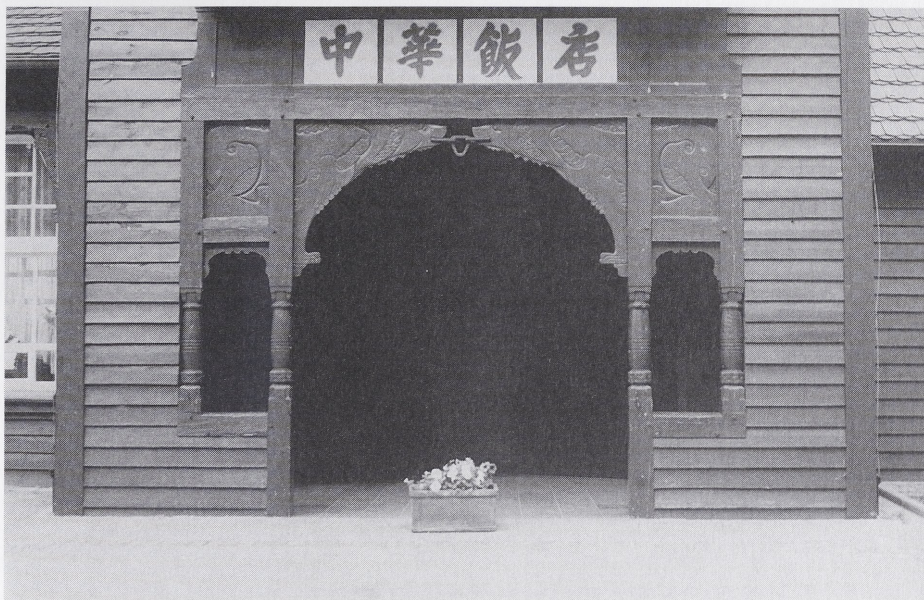
W ryzalitowych wieżyczkach centralnie ulokowane zostały portale w formie podcieni (ryc. 13). Prowadziły one pierwotnie bezpośrednio na plażę, obecnie są zamknięte. Otwór wejściowy oparty jest na czterech słupach z podobną jak w ganku dekoracją w kształcie kolumn, a powyżej znajduje się dekoracja przedstawiająca dwa zwrócone ku sobie profilowo niedźwiedzie. Na osi ich pyski połączone są ze sobą żelaznym łańcuchem. U dołu są one zakończone półkrygłami, przez co tworzą łukowe zamknięcie otworu wejściowego.



Ryc. 11. Dekoracje fasady Łazienek Południowych



Ryc. 12. Dekoracje fasady Łazienek Południowych



Ryc. 13. Portale boczne fasady Łazienek Południowych

Ponad otworami wejściowymi znajdują się wykusze (ryc. 14). W południowej wieży na ścianie wschodniej mieści się sześć kwatrowych, półokrągłych zakończonych okien, a na ścianach bocznych po jednym. W wieży północnej na ścianie frontowej znajduje się pięć okien. Okno środkowe jest większe. Pozostałe są analogiczne do okien południowej wieżyczki. Pomiedzy oknami stoją kolumny. Ścianę pod oknami podzielono na kwatery za pomocą belek w linii kolumn międzyokiennych. Górną część kwatery zajmuje ażurowa dekoracja, a poniżej deski ułożone na nakładkę podwójną. Wykusz przykryty jest dachem jednospadowym. Dachy wieżyczek są czterospadowe, zwieńczone latarniami na planie kwadratu. Od strony wschodniej w obu, od północy w północnej i południa w południowej wieży wbudowano lukarny z trzema półokrągłymi oknami. W głównym otworze wejściowym zastosowano drzwi płycinowe, podobnie w wieżach, ale z dodatkową dekoracją rzeźbiarską. Do wież dochodzą parterowe przybudówki pierwotnie prowadzące do kabin kąpielowych. Mają one po cztery małe, kwatrowe okna zakończone półokrągłymi. Dach jest tu dwuspadowy, półszczytowy z półokrągłym oknem w szczycie.

W elewacji wschodniej na liniach wieżyczek fasady istnieją aneksy, które pierwotnie łączyły się z przebieralniami, a obecnie prowadzą do skrzydeł hotelowych (ryc. 15). Elewację pomiędzy nimi ukształtowano podobnie jak fasadę, ale formy zostały uproszczone. Dach ma tu podobną konstrukcję, czyli drugie piętro stało się właściwie poddaszem. Elewacja w tej części jest sześcioksiowa. Na parterze skrajne osie zawierają dwie kondygnacje kwatrowych okien o formie leżącego prostokąta, a cztery pozostałe jedną kondygnacją dużych okien.



Ryc. 14. Wykusz nad wejściem do Łazienek Południowych

Pierwsze piętro mieści dwudzielne, szesnastokwaterowe prostokątne okna. Wieżyczka zegarowa na osi symetrii dachu od wschodu została rozwiązana identycznie jak po stronie zachodniej. Trójkondygnacyjny aneks północny jest wysunięty i dwa razy szerszy. Na wschodniej ścianie od południa znajduje się otwór drzwiowy, prosto zamknięty z płycinowymi drzwiami. Ponad nimi mieszczą się dwa szczeblinowe okna. Na ich wysokości, na osi szczytu znajdują się dwa analogiczne okna. Trzecia kondygnacja ma dwa potrójne okna. Na ścianie południowej, na wysokości okien drugiej kondygnacji ściany wschodniej znajdują się dwa kwaterowe okna. Ściana dwukondygnacyjnego aneksu południowego w pierwszej kondygnacji ma trzy kwadratowe okna, a w drugiej dwa dwudzielne. Aneks południowy ma trzy kwadratowe, kwaterowe okna w pierwszej kondygnacji i dwa dwudzielne w drugiej.

Skrzydła przebieralni w linii korpusu głównego zakończone były parterowymi pawilonami, które obecnie funkcjonują jako narożne części hotelu. Od nich odchodziły także skrajne skrzydła wchodzące do morza. Architekt zastosował tutaj formy dekoracyjne podobne jak w partii centralnej. Zbudowano je na planie kwadratu, a przykryto dachami namiotowymi z facjatami na każdej ścianie. Elewacje zachodnie, południowa południowego pawilonu i północna północnego podzielone zostały za pomocą pionowych listew na trzy części. W środkowej pod facjatkami znajdują się potrójne okna. Elewacje połączone z przebieralniami zawierały duże kwadratowe przejścia do nich. Wszystkie facjaty mają

trzy półokrągłe okna z okiennicami (ryc. 16). Zwieńczenia dachów na styku kalenic posiadają sterczyny, a szczyty facjatek pazdury w kształcie głów potworów morskich.



Ryc. 15. Elewacja wschodnia Łazienek Południowych

Parterowe skrzydła kabin kąpielowych dochodziły do linii brzegu, a dalej łączyły się z pomostami zakończonymi małymi wieżyczkami, o dachach namiotowych ze sterczynami. Wszystkie skrzydła zawierały po trzy rzędy przebieralni. Do kabin prowadziły drzwi deskowo-listwowe. Dachy miały tu prostą konstrukcję. Były jednospadowe w pojedynczych rzędach i dwuspadowe w dwóch połączonych ze sobą rzędach.

Ściany korpusu głównego i pawilonów pomalowano na kolor ciemnobrązowy, natomiast przebieralnie były jasne, prawdopodobnie białe.

Układ Łazienek Południowych, jak już wcześniej wspominałam, był podobny do wcześniejszych Łazienek Północnych. Najważniejszym pomieszczeniem stała się restauracja o planie prostokąta z uciętymi zachodnimi kątami (ryc. 17). W sali restauracyjnej zastosowano drewniany, bogato profilowany strop belkowy. Został on wsparty na dekoracyjnych słupach w formie kolumn z głowicami blokowymi, na których znalazły się fantastyczne maski (ryc. 18). Od południa i północy wydzielono przestrzeń dla bufetów. Dwie kolumny podtrzymujące imposty wyznaczały ramę dla bufetu. Imposty przybrały formę wilczych głów, po ich zewnętrznych bokach znajdowały się dekoracje ażurowe, które podtrzymywały niską ściankę (ryc. 19). Na południowej ścianie, od wschodu, a na północnej od zachodu umieszczono otwór drzwiowy z płycinowymi drzwiami

dwuskrzydłowymi. Za południowymi wbudowano klatkę schodową, która prowadziła na pierwsze piętro. W części północno-wschodniej głównego korpusu znajdowały się pomieszczenia gospodarcze. Podłogi w korpusie centralnym były deskowe na obu kondygnacjach. W bocznych pawilonach umieszczono toalety i natryski. Kabiny były jedno- lub dwuosobowe, na planie prostokąta.



Ryc. 16. Facjatka bocznego pawilonu Łazienek Południowych

Dach budynku głównego wsparty został na wieźbie płatwiowej z koźłami i ściankami kolankowymi, a w pozostałych partiach założenia wieźba była mieszana. Dachy części centralnej, pawilonów i wieżyczek na krańcach przebiegalni przykryto dachówką karpiovką, ułożoną w koronkę. Wszystkie okna były pojedyncze, w konstrukcji krosnowej.

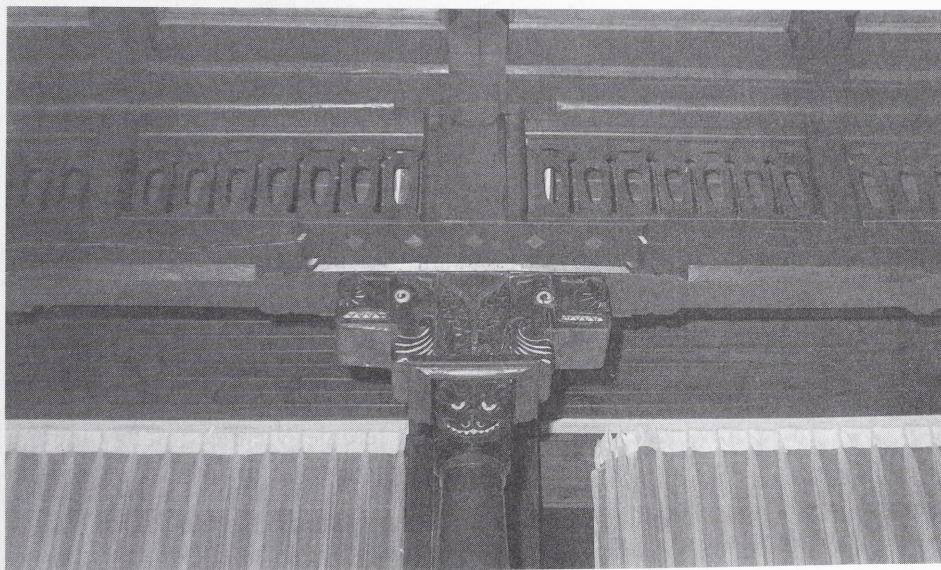
Pomimo wykorzystania planu z Łazienek Północnych architekt Paul Puchmüller nie powielił swojego starszego projektu. Uwydatnił za to funkcję restauracyjną i wykorzystał naturalne piękno drewna wprowadzając bogatą dekorację.



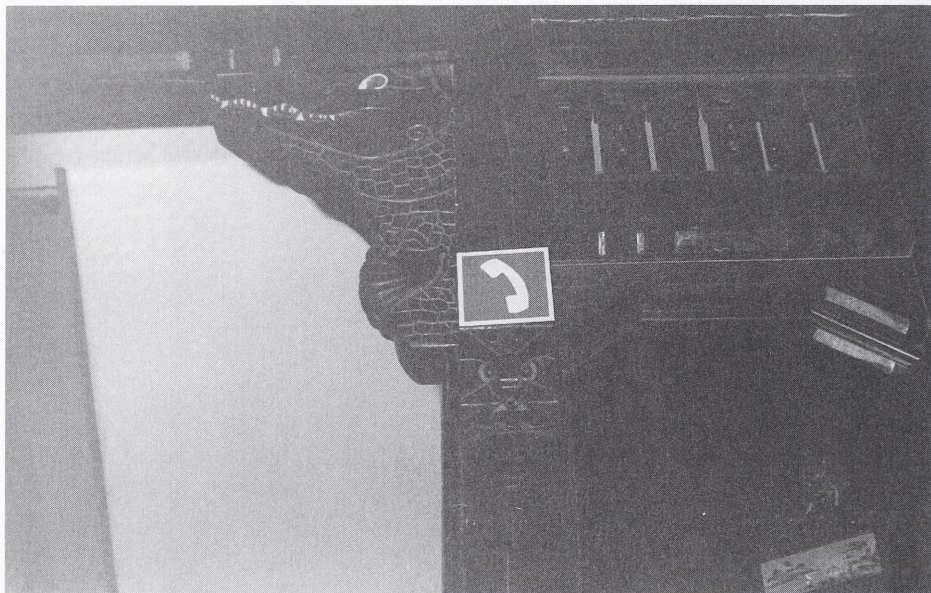
Ostseebad Zoppot

Restaurant u. Café im Familien-Südbad

Ryc. 17. Wnętrze głównej sali restauracyjnej Łazienek Południowych, dziś recepcji hotelu, ok. 1910 r. (Biblioteka Główna PAN w Gdańsku)



Ryc. 18. Dekoracja sali głównej Łazienek Południowych



Ryc. 19. Dekoracja głównej sali Łazienek Południowych

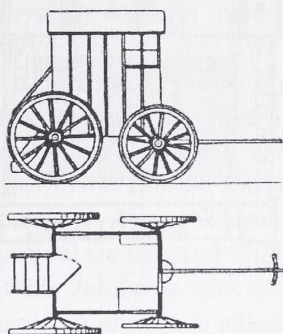
Typologia Łazienek

Kiedy kąpiele morskie zaczęły stawać się coraz bardziej popularne, koniecznością było stworzenie odpowiednich zabudowań zapewniających kuracjom większy komfort oraz bezpieczeństwo. Istniała konieczność przebrania się, a początkowo rozebrania się, gdyż do około 1850 roku zalecano jedynie kąpiele w negliżu. Wprowadzono w tym celu zabudowania przebieralni. Wszystkie posiadały konstrukcję drewnianą, co ułatwiało budowę na plaży i oczywiście szybki demontaż w razie potrzeby. Jonas Mylius oraz Heinrich Wagner wyróżnili cztery typy obiektów służących kąpielom¹³. Należały do nich: 1. wolne łazienki morskie z poruszanymi kabinami przebieralni, tzw. „taczki kąpielowe” (Badekarren), 2. zamknięte stojące łazienki, 3. zamknięte pływające łazienki, 4. wolne kąpielisko połączone z przebieralniami.

Typ pierwszy stosowano tam, gdzie występowały duże fale, a odpływy i przyływy były zbyt wielkie, by wystawić przebieralnie w jednym miejscu (ryc. 20). Takie drewniane powozy istniały na terenie Niemiec między innymi w Borkum nad Morzem Północnym oraz w najstarszym uzdrowisku morskim

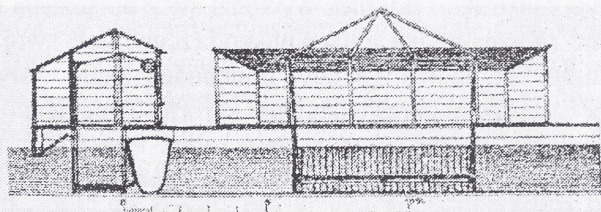
¹³ Podany poniżej podział łazienek kąpielowych przedstawił J. Mylius i H. Wagner w poświęconym architekturze uzdrowiskowej, *Baulichkeiten für Cur- und Badeorten*, w: *Handbuch der Architektur*, t. 4, z. 2, Darmstadt 1894, s. 138–139.

Doberan-Heiligendamm. Na dwóch lub czterech dużych kołach stała budka o wysokości około dwóch metrów. Na tylnej ścianie znajdowały się drzwi, a prowadziły do nich schody, ponieważ podłoga umieszczona była na wysokości około metra, by po wprowadzeniu powozu do wody nie uległa ona zamoczeniu. Wnętrze zaopatrzone było w krzesło, stół i haki na ubrania. Początkowo wprowadzały je do wody konie, a później specjalnie zatrudniani tragarze. Podobne „taczki kąpielowe” istniały także w Norderney.



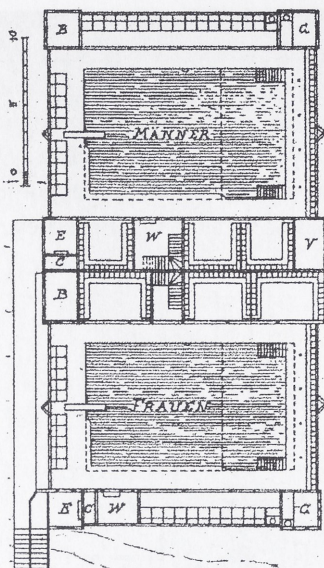
Ryc. 20. „Taczki kąpielowe” (W. Schleyer, *Bäder und Badewesen*, Leipzig 1909)

Kąpieliska drugiego i trzeciego typu wystawiano w spokojnych strefach, raczej w zatokach i na rzekach. Łazienki pływające znajdowały się np. w porcie w Trieście (ryc. 21). Tutaj partia pływająca wykonana została z żelaza, a na



Ryc. 21. Kąpielisko w Trieście (W. Schleyer, *Bäder und Badewesen*, Leipzig 1909)

tym założeniu umieszczono drewnianą nadbudowę pomieszczeń, między innymi przebieralni i kawiarni. Znajdowały się tu dwa duże baseny oraz liczne mniejsze. Do kąpieliska umocowanego czterema kotwicami można było dotrzeć tylko drogą wodną. Przykładem zamkniętego kąpieliska stojącego było założenie znajdujące się w Berlinie na Szprewie (ryc. 22). Miało ono plan prostokąta podzielonego symetrycznie na dwa baseny, osobne dla pań i panów. Pomiędzy basenami usytuowano przebieralnie przykryte wspólnym dachem z latarnią na środku. Wokół zewnętrznych ścian ulokowano także przebieralnie, a naroża zaakcentowano wieżyczkami.



Ryc. 22. Kąpielisko miejskie w Berlinie – rzut poziomy (W. Schleyer, *Bäder und Bade-wesen*, Leipzig 1909)

Założenia tego typu nie cieszyły się dużą popularnością w uzdrowiskach Morza Bałtyckiego. Tutaj najczęściej występującym typem łazienek były otwarte kąpieliska połączone z szeregiem przebieralni na plaży lub ograniczone skrzydłami kabin stojącymi na pomostach w wodzie. Jak podaje Christoph Tilitzki, prototyp konstrukcji łazienek wywodzi się z połączenia budki strażniczej z pomostem¹⁴. Każda budka stojąca blisko brzegu miała swój własny, mały pomost prowadzący do morza. Te tzw. Badebuden znajdowały się również w Sopocie, w początkowym okresie istnienia kurortu. Z biegiem czasu pojedyncze budki łączono tak, że powstawały ciągi kabin. Prowadziło to do oszczędności materiałów i wydzielenia jednego dużego kąpieliska. Tak oto w trzeciej ćwierci XIX wieku pojedyncze przebieralnie zostały wyparte przez duże założenia łazienek. Oba założenia łazienek w Sopocie należały do tej grupy. Właściwie we wszystkich powtarzał się ten sam plan, niezależnie od okresu, w którym powstawały. Centralnie ulokowany korpus główny był wyższy i ustawiony równoległe do brzegu. Tu znajdowały się kasy i pomieszczenia gospodarcze. Do niego dochodziły niższe podłużne skrzydła przebieralni. Od nich natomiast do morza odchodziły skrzydła kabin ograniczające kąpielisko, zakończone pomostami. Najczęściej posiadały one po dwa takie skrzydła, rzadziej trzy lub cztery – jak w Sopocie. Naroża skrzydeł były zawsze zaakcentowane wieżyczkami. W każdym uzdrowisku ze względów obyczajowych znajdowały się co najmniej dwa założenia łazienek, tak jak w Sopocie. Często wprowadzano kilka

¹⁴ Ch. Tilitzki, *Kurstädte in Deutschland*, Berlin 1984, s. 526.

mniejszych kąpielisk. Tak było np. w Ahlbeck, gdzie w pięciu budynkach mieściło się około 400 przebieralni¹⁵.

Wśród wielu kąpielisk nadbałtyckich na wyróżnienie zasługują łaźienki męskie uzdrowiska Heringsdorf, które powstały w 1875 roku¹⁶ (ryc. 23). Miały one dwa skrzydła wchodzące do morza. Do głównego portalu prowadziły wysokie schody, ponieważ dla bezpieczeństwa poziom budynku znajdował się wysoko nad taflą wody. Ponad trójarkadowym wejściem wznosił się trójkątny szczyt. Część tę flankowały nieco wyższe i wysunięte wieżyczki. Podobne umieszczono w narożach skrzydeł bocznych o dachach namiotowych z masztami i po jednym oknie na fasadzie. Skrzydła miały tutaj dwa rzędy przebieralni z szerokim przejściem pomiędzy nimi prowadzącym do zejść do morza. Znalazły się tu także pomieszczenia dla sprzętu wodnego, toalety i na osi portalu duża sala wypoczynkowa. Funkcję dekoracji spełniało tutaj dodatkowe opierzenie ścian. Szczególne znaczenie miały drewniane żaluzje i kraty umieszczone pomiędzy palami podtrzymującymi konstrukcję. Nie tylko zakrywały widok kąpieliska, ale i sprawiały, że budynek wydawał się bardziej stabilny.

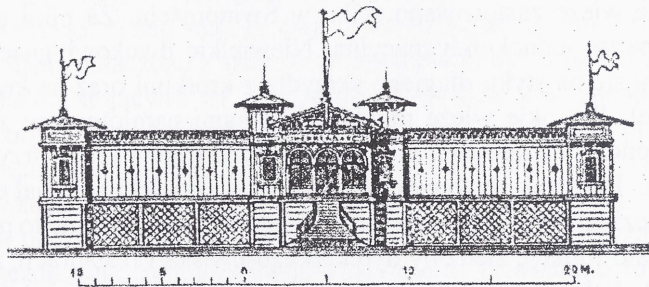
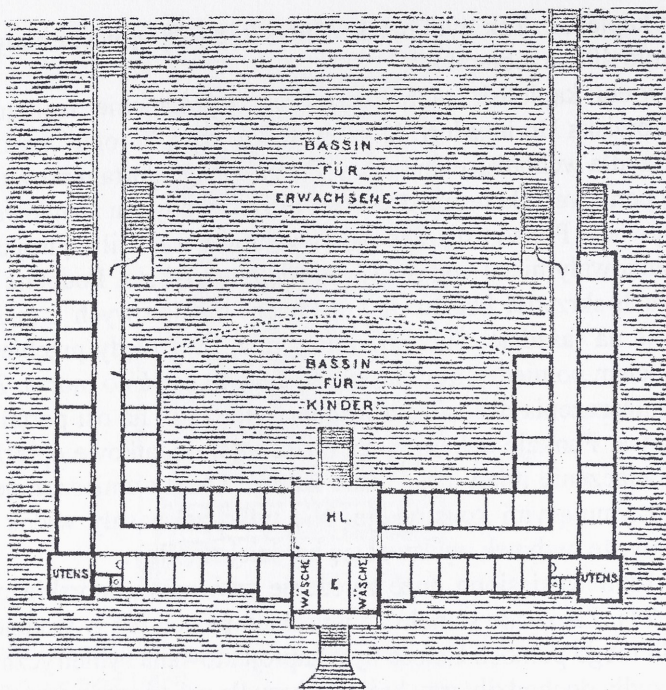
W roku 1898 wzniesiono duże założenie tzw. mostu morskiego w Świnoujściu (ryc. 24). Założenie stanęło na wysokich palach już w wodzie. Od plaży prowadził do niego pomost. Całość była zaprojektowana symetrycznie. Do podłużnego skrzydła dochodziły trzy krótkie skrzydła zakończone zejściami do morza. Główny portal flankowały dwie wysokie, wysunięte wieże czteropiętrowe. Tak wysokie wieże zastosowano tylko w Świnoujściu. Za nimi umieszczono trójosiową partię jednokondygnacyjną. Niewielkie dwukondygnacyjne wieżyczki znalazły się na styku długiego skrzydła z krótkimi oraz na krańcach krótkich skrzydeł. Wysokie wieże przykryto dachami namiotowymi z latarniami, wieżyczki kończą się hełmami baniastymi, a pozostałe części otrzymały dachy dwuspadowe. Budynek wykonany w konstrukcji szkieletowej miał elewacje dodatkowo rozczłonkowane dekoracyjnym opierzeniem. Założenie to przede wszystkim spełniało funkcję siedziby dyrekcji uzdrowiska i restauracji, a kąpielisko było tylko dodatkiem. Poza tym założeniem Świnoujście posiadało trzy kompleksy łaźienek, które nie zostały już tak okazale opracowane. Były to jedynie ciągi pojedynczych przebieralni ustawionych podkowiasto¹⁷. Podobne założenie istniało w małej miejscowości Sandvig na wyspie Bornholm, gdzie znajdował się tylko jeden krótki rząd 26 przebieralni ustawionych na palach¹⁸ (ryc. 25). Na jego osi umieszczono wysuniętą z obu stron dużą salę kasową. Łazienki znajdowały się bardzo blisko linii brzegu, więc zrezygnowano tu z wprowadzenia pomostu do morza, a jedynie zastosowano schodkowe zejścia na plażę.

¹⁵ H. Prignitz, *Wassekur und Badelust*, Leipzig 1987, s. 127.

¹⁶ F. Genzmer, op.cit., s. 208.

¹⁷ *Seebad und Solbad in Swinemünde*, Berlin 1910, s. 9.

¹⁸ W. Schleyer, op.cit., s. 720.

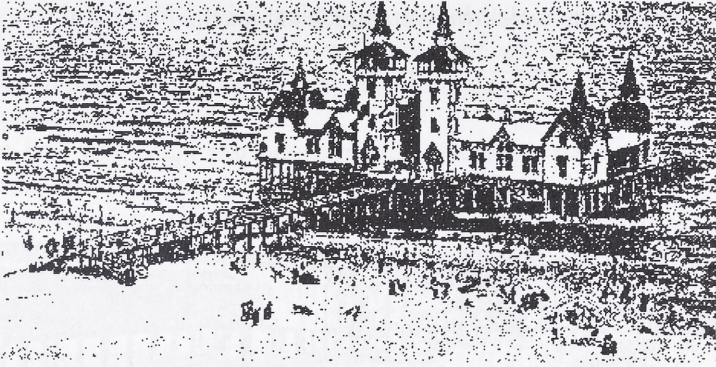


Rys. 23. Łazienki w Heringsdorf (W. Schleyer, *Bäder und Badewesen*, Leipzig 1909)

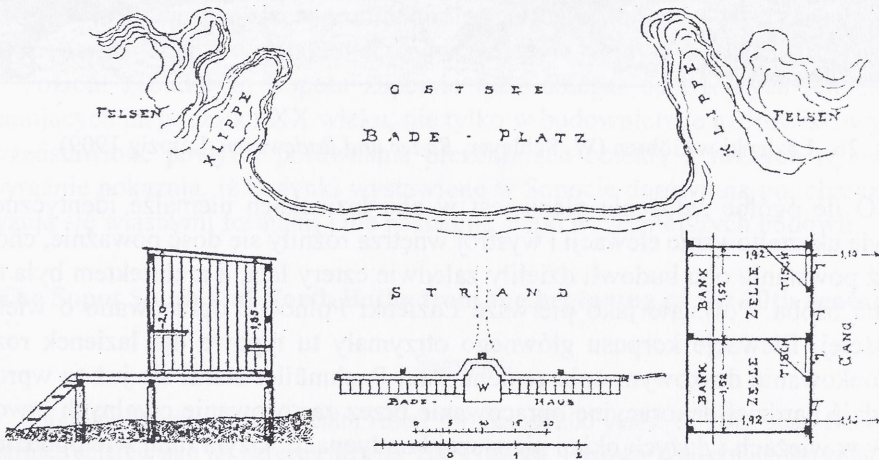
Uproszczoną formę miały również łazienki w Göhren na Rugii¹⁹ (ryc. 26). W 1905 roku, czyli mniej więcej w tym samym okresie co w Sopocie, wybudowano dwa założenia łazienek rodzinnych i męskich. Oba budynki były podobne. Do korpusu głównego dochodziły dwa skrzydła prowadzące do morza. Skrzydła miały tylko po jednym rzędzie kabin, których było w sumie 40. Stały one na palach, dwa metry ponad poziomem plaży. Do wysuniętego, trójosiowego korpusu głównego prowadziły schody. Na linii otworu wejściowego znajdowała się wieżyczka. Naroża zostały także wysunięte i podwyższone. W każdej kabinie od strony fasady umieszczone było małe okno. Korpus główny miał

¹⁹ Ibidem, s. 721.

dachy czterospadowe, a pozostałe części jednospadowe. Ściany ryzalitów otrzymały dekorację z ukośnie krzyżujących się desek, podobnie jak w Łazienkach Północnych w Sopocie.



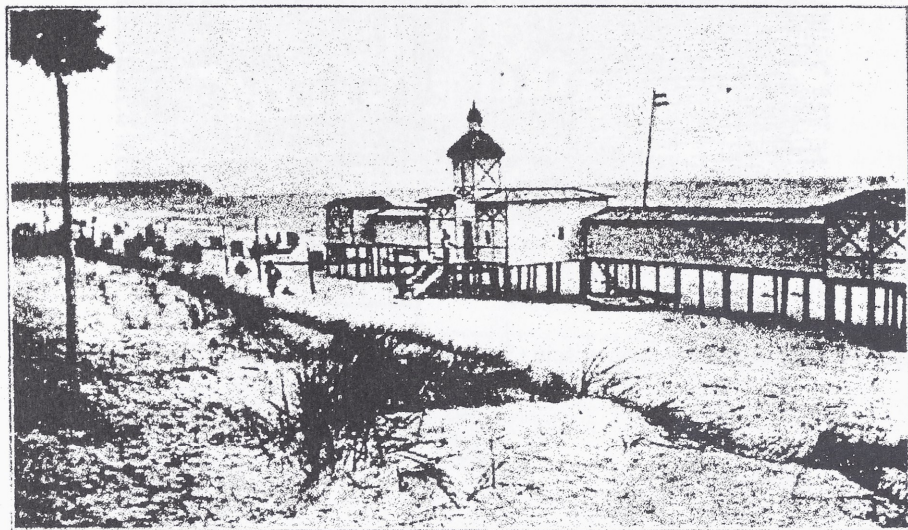
Ryc. 24. Most Morski w Świnoujściu (*See- und Solbad in Swinemünde*, Berlin 1910)



Ryc. 25. Łazienki w Sandvig (W. Schleyer, *Bäder und Badewesen*, Leipzig 1909)

Oba założenia łązienek w Sopocie były największe nad Bałtykiem. Wyróżniały się wśród innych budynków tego typu nie tylko liczbą przebieralni, a co za tym idzie i wielkością, ale ogromną dbałością o formę i wyposażenie. Założenia te usytuowane zostały przy nadmorskiej promenadzie, która znajduje się nieco na wzniesieniu. Dzięki takiemu ukształtowaniu terenu skrzydła równoległe do brzegu nie musiały stać na palach, tak jak to najczęściej bywało w pozostałych uzdrowiskach. Dopiero skrzydła odchodzące do morza umieszczano na palach. Sopot należał do kurortów, które jako jedne z pierwszych wprowadziły

dziły do centralnej części łaźni restauracje, kawiarnie i salony fryzjerskie. To spowodowało, że korpus główny został wydłużony i dodatkowo miał betonowe fundamenty. Pozostawiono oczywiście charakterystyczne rozplanowanie oraz wieżyczki akcentujące portale i naroża. Nowością było wprowadzenie pryszniców, a także umywałek we wszystkich kabinach.



Rys. 26. Łazienki w Göhren (W. Schleyer, *Bäder und Badewesen*, Leipzig 1909)

O ile ogólne założenie planu jest w obu łaźniach niemalże identyczne, o tyle ukształtowanie elewacji i wystrój wnętrza różniły się dość poważnie, chociaż powstanie obu budowli dzieliły zaledwie cztery lata, a architektem była ta sama osoba. Powstałe jako pierwsze Łazienki Północne opracowano o wiele prościej. Elewacje korpusu głównego otrzymały tu typowe dla łaźni rozczłonkowanie deskowym opierzeniem. Paul Puchmüller starał się już tu wprowadzić bardziej dekoracyjne opracowanie przez zastosowanie owalnych otworów w wieżach i dużych okien pierwszej kondygnacji. Użyta tutaj wielopodziałowa stolarka okienna, hełmy wież, a przede wszystkim owalne otwory mają cechy secesyjne.

Łazienki Południowe Paul Puchmüller opracował zupełnie inaczej. Wprowadził tutaj wysokie dachy ozdobione płaskorzeźbionymi pazdurami oraz zaprojektował wyjątkowo bogatą dekorację rzeźbiarską na elewacjach i w wnętrzu. Opracowanie takie było unikatowe wśród założeń łaźni, które dotąd operowały prostymi formami. Płaskorzeźby przedstawiają różnego typu zwierzęta i stwory fantastyczne. Ten rodzaj ornamentu przypomina budownictwo drewniane rejonów Skandynawii, w tym architektury sakralnej. Podobne wzbogacanie dachów pazdurami można odnaleźć chociażby w świątyni z Vang znajdującej się w Karpaczu. Należy również zwrócić uwagę na wielką popu-

larność w Sopocie i Gdańsku drewnianych werand. Te drewniane przybudówki charakterystyczne dla budownictwa letniskowego pojawiły się w Sopocie pod koniec XIX wieku, a ich popularność trwała do początku XX wieku²⁰. W pa-sach nad- i podokiennych stosowano ażurowe dekoracje najczęściej w formie stylizowanych kwiatów, wici, pąków. Pojawiały się ażurowe dekoracje w takich kształtach, jak pod oknami w wykuszu łazienek lub we wnętrzu. Przykładem może tu być weranda domu przy ul. Mokwy 5. Jednakże nie można mówić tu o bezpośrednim wpływie.

Sopot pod względem poziomu architektonicznego uznawany był za najlepszy kurort nad Bałtykiem, a jego budowle podawano jako wzorcowe. Odpowiadały one regułom wyznaczanym przez podręczniki architektoniczne, nie tylko w kwestiach technicznych, ale również w wystroju i wyposażeniu. Posiadał wszystkie typowe zabudowania kurortowe, a jego cała struktura architektoniczna odpowiadała funkcji miasta. Główne budynki skoncentrowano w pobliżu mola, na którego przedłużeniu znajduje się główna ulica Sopotu.

Łazienki nie były tu jedynie przebieralniami, jak to przeważnie występowało w innych uzdrowiskach, lecz rozbudowano je przez dodanie korpusu z dużą salą restauracyjną. Jedynie Most Morski w Świnoujściu mógł im dorównać wielkością i formą. Jednakże w przypadku Łazienek Południowych trzeba mówić o wyjątkowym kunszcie architektonicznym wyłamującym się z panujących konwencji, a jedynie w detalu nieco nawiązującym do stylu secesyjnego.

Poziom zabudowań Sopotu zupełnie nie odbiegał od ogólnych tendencji panujących na początku XX wieku, nie tylko w budownictwie uzdrowiskowym. Przedstawione powyżej porównania prezentujące obiekty z różnych rejonów wyraźnie pokazują, iż budynki wystawione w Sopocie dorównują im, charakteryzując się własnymi formami i nie naśladowują ślepo wcześniejszych budowli.

The Sopot South and North Baths from the beginning of the 20th century

Summary

Sopot has been a seaside health resort for almost 200 years. In 1823 Jean Georges Haffner entered into an agreement with The Prussian Treasury concerning the enlargement of the resort. Thanks to him the first changing rooms, bathing house and bathing beaches were built. Since then Sopot has been vigorously developing, enlarging its population and expanding the spa. In 1903 Sopot gained town rights and the authorities decided it needed complete modernization. In 1903 the new North Baths and the Bathing House were built, in 1907 the South Baths and in 1911 the Spa House was added. The main architect of the first three buildings and design partner of the last was Paul Puchmüller, who designed most of the more important structures in town.

²⁰ Dokładniejszym opracowaniem werand zajęła się J. Golc-Czyszek w pracy *Sopockie werandy*, Rocznik Sopocki 1995, s. 90–95.

The baths were basically changing rooms. They were wooden which made it easy to both assemble and disassemble them on the beach. J. Mylinus and H. Wagner distinguish four types of baths: open moving booths with so called „bathing wheelbarrows”, enclosed stationary baths, enclosed floating baths and open bathing beaches with changing rooms.

The bathing wheelbarrows among the baths of the first type, were also found in Borkum and Doberan-Heiligendamm. Bathing beaches of the second and third type were located in quiet surroundings in bays and on rivers, some examples being in Triest Port and in Berlin on the Spree River. The last type of bath was the most popular and was originally built in Doberan-Heiligendamm.

Paul Puchmüller adapted many such elements into both Sopot projects. His main complex was furnished with little towers, between which there were cafes, hair dresser's etc. Although the other buildings were only four years older, the elevation was completely different between the two. The North Baths were much simpler. The only decor there were flagon shaped helmets on the towers, oval portals and window woodwork. The South Baths' sculptural elements were extremely rich, quite unique from any other health resort projects of that sort. Bas-reliefs on the elevation and interior are likenesses of animals and fantastic masks, reflecting wooden architecture of Scandinavia.

tłumaczenie streszczenia *James Gibbs*