

studio
z architektury
nowoczesnej
9/2021

*Uniwersytet Mikołaja Kopernika
Wydział Sztuk Pięknych*

ORCID -

Bartosz Hellis

ORCID 0000-0002-4560-5658

Joanna Kucharzewska

Dawna synagoga w Mrągowie. Historia powstania budynku i jego późniejszych przekształceń

Słowa kluczowe: Mrągowo (Sensburg), synagoga, Żydzi w Prusach, synagogi na Warmii i Mazurach.

Keywords: Mragowo (Sensburg), Synagogue, Jews in Prussia, Synagogues in Warmia and Mazury

Wprowadzenie

Budynek dawnej synagogi w Mrągowie – obecnie pełniący funkcję cerkwi prawosławnej – stanowi jeden z nielicznych przykładów prowincjonalnego budownictwa synagogałnego z drugiej połowy XIX wieku dawnych Prus. Wzniesiona w latach 1894–1895 bożnica wykazuje cechy charakterystyczne dla rozpowszechnionego w latach 30. XIX wieku, wśród obiektów synagogałnych, stylu Rundbogen (arkadkowego). Forma architektoniczna budynku na przestrzeni lat nie uległa poważniejszym przekształceniom i w dużej mierze

zachowała swój pierwotny charakter. Zasadnicze zmiany dokonano w wystrój i wyposażeniu wnętrza. Należy jednak podkreślić, że do obecnych czasów przetrwały okna wypełnione witrażami o wzorach dywanowych z ornamentem roślinnym, które stanowią jeden z nielicznych przykładów witraży synagogałnych na terenie dzisiejszej Polski. Dawna mrągowska synagoga jawi się jako obiekt wyjątkowy, przede wszystkim w wymiarze duchowym jako świadectwo nieistniejącej społeczności żydowskiej i jako miejsce modlitwy dla różnych grup wyznaniowych, które w ciągu ostatnich 80 lat zmieniły się kilkakrotnie. W pewnym okresie swojej historii budynek pełnił rolę wspólnej świątyni dla dwóch wyznań. Budynek można zatem potraktować jako świadectwo wielokulturowej historii miasta i regionu, ale również jako przejaw swoistego ekumenizmu w czasach, gdy ruch ten dopiero się rozwijał.

Stan badań

Budynek dawnej synagogi w Mrągowie (obecnie cerkwi prawosławnej) nie był dotąd przedmiotem kompleksowych badań. Obiekt nie posiada także dedykowanej mu literatury. Zainteresowanie mrągowską synagogą, a także innymi tego typu budowlami wzrosło dopiero w latach 90. XX wieku. We wcześniejszych opracowaniach, np. w monografii Mrągowa i powiatu z 1975 roku¹, temat bożnicy jak i mniejszości żydowskiej – poza podstawowymi danymi statystycznymi dotyczącymi liczby wyznawców w drugiej połowie XIX wieku – został całkowicie pominięty. Pierwszą publikacją, w której umieszczono krótki opis budynku, zawierający zarys historyczno-architektoniczny był katalog zachowanych synagog i domów modlitwy w Polsce, autorstwa Eleonory Bergman i Jana Jagielskiego z 1996 roku². Pewne rozszerzone informacje na temat historii synagogi, szczególnie w okresie nocy kryształowej oraz czasach II wojny światowej pojawiły się w opracowaniu historyka Ryszarda Bitowa, pod tytułem *Materiały o przeszłości Mrągowa i Ziemi Mrągowskiej* z 1998 roku³, które były przytaczane także w późniejszych jego pracach i artykułach⁴. Krótkie omówienie budynku bożnicy w Mrągowie wraz z zarysem dziejów tutejszej społeczności żydowskiej zawarł Seweryn Szczepański w artykule *Żydowskie domy modlitwy oraz cmentarze na Warmii i Mazurach – stan*

¹ *Mrągowo. Z dziejów miasta i powiatu*, red. A. Wakar, Olsztyn 1975.

² E. Bergman, J. Jagielski, *Zachowane synagogi i domy modlitwy w Polsce. Katalog*, Warszawa 1996, s. 89.

³ R. Bitowt, *Materiały o przeszłości Mrągowa i Ziemi Mrągowskiej*, Mrągowo 1998.

⁴ R. Bitowt, *Nekropolie Mrągowa*, Mrągowskie Studia Humanistyczne, t. 1, Mrągowo 1999; R. Bitowt, *Mrągowo. Przewodnik po mieście i okolicy*, Pelplin 2001.

obecny (na tle dziejów Żydów w Prusach Wschodnich i Zachodnich) z 2017 roku⁵. Opis oparty został na wymienionych wyżej publikacjach. Budynek wzmiankowany został także przez Wiktora Knerca w artykule poświęconym żydowskim cmentarzom i synagogom na Warmii i Mazurach⁶.

W literaturze niemieckojęzycznej temat mniejszości żydowskiej na obszarze dawnych Prus Wschodnich przez długi okres także był pomijany. Dopiero w ostatnich latach pojawiają się opracowania poruszające tę problematykę. W przypadku mrągowskiej gminy synagogałnej, temat podjął Otto Wank w artykule *Die Stadt Sensburg und ihr Umfeld im Spiegel staatlicher und kommunaler Archivein Beitrag zur wechsellvollen Geschichte der Grenzregion Masuren*, w którym skrótowo poruszył również kwestię budynku synagogi⁷.

Źródłem informacji dotyczącym budynku jest karta ewidencyjna zabytku wykonana w 1993 roku przez Jacka Strużyńskiego, przechowywana w Archiwum Wojewódzkiego Urzędu Ochrony Zabytków w Olsztynie⁸. Na uwagę zasługuje przede wszystkim sporządzona na podstawie archiwalnych ksiąg gruntowych i ksiąg nieruchomości, historia parceli synagogałnej sięgająca do 1851 roku.

W ostatnich latach temat mniejszości żydowskiej jaki i pozostawionej przez nią materialnej spuścizny, którą stanowi m.in. budynek dawnej synagogi, zyskuje na znaczeniu. Świadczą o tym organizowane przez lokalnych historyków i pasjonatów, m.in. Ewę Gudaniec – nauczycielkę, historyczkę oraz Magdalenę Lewkowicz – nauczycielkę, historyczkę, ambasadorkę Muzeum Polin, tematyczne spacerory oraz gry miejskie. Przy współpracy z Biblioteką Pedagogiczną oraz Fundacją Borussia odbywają się cykliczne wystawy dotyczące dawnej mniejszości żydowskiej. Magdalena Lewkowicz stała się także inicjatorką upamiętnienia terenu po dawnym cmentarzu żydowskim w Mrągowie, na którym ustawiono kamień z tablicą pamiątkową. O zainteresowaniu świadczą również rozszerzone kontakty z prof. Ruth Leisero-

⁵ S. Szczepański, *Żydowskie domy modlitwy oraz cmentarze na Warmii i Mazurach – stan obecny (na tle dziejów Żydów w Prusach Wschodnich i Zachodnich)*, Rocznik Ziem Zachodnich, t. 1, Wrocław 2017, s. 51–121.

⁶ W. Knerca, *Cmentarze żydowskie i synagogi na terenie województwa warmińsko-mazurskiego – historia, stan obecny*, Studia żydowski. Almanach, Zamość 2011, s. 127–135.

⁷ O. Wank, *Die Stadt Sensburg und ihr Umfeld im Spiegel staatlicher und kommunaler Archivein Beitrag zur wechsellvollen Geschichte der Grenzregion Masuren*, Preußische Landesgeschichte, Festschrift für Bernhart Jähning zum 60. Geburtstag, hrsg. v. U. Arnold, M. Glauert, J. Sarnowsky, „Einzelschriften der Historischen Kommission für ost- und westpreußische Landesforschung”, Bd. 22, Marburg 2001, s. 265–292.

⁸ J. Strużyński, Karta ewidencyjna zabytków architektury i budownictwa, Synagoga i ob. Kościół prawosławny, Wojewódzki Urząd Ochrony Zabytków w Olsztynie, Olsztyn 1993.

wicz z Niemieckiego Instytutu Historycznego w Warszawie oraz współpraca z Instytutem Yad Vashem w Jerozolimie, Muzeum Polin w Warszawie oraz potomkami mrągowskiej gminy żydowskiej.

Poniższy artykuł jest próbą szerszego rozpoznania historii dawnej mrągowskiej synagogi wraz z modyfikacjami struktury budynku, przeprowadzonymi w związku ze zmianą użytkowników, a także jest próbą pierwszej analizy stylistycznej obiektu. Podstawą opracowania stały się przede wszystkim źródła archiwalne dotyczące dawnej gminy wyznaniowej w Mrągowie mieszczące się w zbiorach Archiwum Państwowego w Olsztynie. Dokumentacja składa się z kilku tomów materiałów wchodzących w skład zespołów akt - miasta Mrągowa, starostwa powiatowego w Mrągowie oraz rejencji olsztyńskiej⁹. Niewiele danych odnosi się do przekształceń prowadzonych na terenie obiektu w związku z adaptacjami. Najlepiej udokumentowanym okresem pod tym względem jest czas odkąd budynek pełni funkcję cerkiewną. Główne źródło stanowi kronika parafii prawosławnej p.w. Przemienienia Pańskiego, w której uwzględniono najważniejsze remonty¹⁰.

Społeczność żydowska w Mrągowie i historia powstania synagogi

Sytuacja ludności żydowskiej na obszarze dzisiejszych Warmii i Mazur kształtowała się zgoła inaczej niż na terenie I Rzeczypospolitej, dlatego dzieje tu-tejszej mniejszości judaistycznej należy rozpatrywać w oderwaniu od polskich tradycji związanych z osadnictwem Żydów. Społeczność ta przez wieki obarczona była różnorodnymi obostrzeniami i zakazami. Żydzi w czasach krzyżackich nie byli tolerowani, co wynikało głównie ze względów gospodarczych. Nieprzychylna im polityka kontynuowana była po sekularyzacji zakonu przez książąt pruskich, a później elektorów brandenburskich i królów pruskich. Pierwsza, niewielka gmina wyznaniowa, składająca się z uprzywilejowanych członków tzw. Żydów dworskich i protegowanych (*Hof- und Schutzjuden*), powstała w Królewcu w połowie XVII wieku. W 1680 roku społeczność ta otrzymała pozwolenie na otwarcie izby modlitewnej¹¹. Natomiast w latach 1753–1756 wzniesiona została pierwsza synagoga.

⁹ Archiwum Państwowe w Olsztynie, Akta Magistratu Sensburg (Miasta Mrągowa), sygn. 258/171–174; Starostwo Powiatowe w Mrągowie, sygn. 16/46–50; Rejencja Olsztyńska, sygn. 4/37–39.

¹⁰ Kronika parafii prawosławnej pw. Przemienienia pańskiego w Mrągowie.

¹¹ A. Kossert, *Prusy Wschodnie. Historia i mit*, Warszawa 2009, s. 94.

Zmiany, pozwalające na swobodne osiedlanie się ludności żydowskiej w Prusach, zaszły dopiero na przełomie XVIII i XIX wieku pod wpływem idei oświeceniowych, które zaistniały również w obrębie samego judaizmu. Reformatorski ruch zwany Haskalą, zapoczątkowany w Prusach przez Mosesa Mendelssohna, dążył do emancypacji Żydów za sprawą integracji i asymilacji z narodem niemieckim. Bezpośredni wpływ na poprawę sytuacji wyznawców judaizmu przyniosła także rewolucja francuska oraz wojny napoleońskie. Przełomowy w dziejach mniejszości żydowskiej Prus okazał się rok 1812, kiedy to król Fryderyk Wilhelm III wydał edykt emancypacyjny (o stosunkach obywatelskich). Dokument ten rozszerzył prawa obywatelskie Żydów, czyniąc z nich pełnoprawnych obywateli Królestwa Prus¹². Edykt gwarantował przede wszystkim całkowitą wolność osiedlania się, wykonywania rzemiosła, odbywania praktyk religijnych, a także nabywania nieruchomości. Na przestrzeni XIX wieku nastąpiła pełna emancypacja i tolerancja wobec Żydów. Stali się oni pełnoprawnymi obywatelami Królestwa Prus, a od 1871 roku Cesarstwa Niemieckiego.

Mrągowo (do 1945 roku Sensburg) miasto o średniowiecznej genezie, położone w południowej części Prus Wschodnich, na znaczeniu zyskało dopiero w XIX wieku, stając się siedzibą powiatu w ramach pruskich reform administracyjnych, które w rejencji gąbińskiej weszły w życie z dniem 1 września 1818 roku. Odtąd nastąpił stopniowy rozwój miasta, który przyczynił się do zmian w tradycjach budowlanych. Pod koniec XIX wieku wraz z pomyślną koniunkturą gospodarczą trwającą po zjednoczeniu Niemiec w efekcie wygranej wojny z Francją w ramach kontrybucji do Mrągowa doprowadzono linię kolejową oraz utworzono koszary wojskowe. Wówczas nastąpił wzmożony ruch budowlany. W mieście powstawał szereg budynków użyteczności publicznej m. in. poczta, sąd, szkoła powszechna, krishaus oraz szpital. Prywatni inwestorzy wznosili kamienice czynszowe o historyzujących kostiumach. W XIX wieku w Mrągowie w znaczącym stopniu do głosu zaczęły dochodzić także mniejszości religijne. Najważniejsze grupy wśród protestanckiej większości stanowili katolicy i wyznawcy judaizmu.

Najwcześniejsze dokumenty potwierdzające osadnictwo żydowskie na terenie Mrągowa (Sensburg) pochodzą z końca XVIII wieku¹³. Dane zawarte w rejestrach ludności żydowskiej prowadzonych przez mrągowski magistrat

¹² A. K. F. Wołosz, *Żydzi w miastach Prus Wschodnich. Obecność zapomniana czy zatarta?*, „Studia Angerburgica” 2002, t. 7, s. 101.

¹³ *Geheimes Staatsarchiv Preußischer Kulturbesitz, Teil I: Ältere Zentralbehörden bis 1808/10 und Brandenburg-Preußisches Hausarchiv*, red. M. Kohnke, B. Braun, M. Jehle, A. Reinke, wyd. De Gruyter Saur 1999, s. 465.

od 1812 roku wskazują, że pierwsi wyznawcy judaizmu przybyli do miasta w latach 80. i 90. XVIII wieku¹⁴. Żydzi napływający do Mrągorowa w tym okresie musieli uzyskać królewski przywilej protekcyjny, dający prawo do osiedlania się na terenie państwa pruskiego. Niemal wszyscy przybyli na przełomie XVIII i XIX wieku wyznawcy judaizmu pochodzili ze Złotowa (ówczesnego Flatow)¹⁵, przyłączonego do Prus Zachodnich w 1772 roku w ramach I rozbioru Polski. Pierwszym udokumentowanym przedstawicielem społeczności żydowskiej osiadłym w Mrągorowie w 1788 roku był pochodzący ze Złotowa, Lippmann Nachmann Neumann¹⁶. Jak wiadomo z późniejszych dokumentów w 1813 roku prowadził on w mieście wyszynk, a także posiadał kram¹⁷. Z kolei w 1792 roku pozwolenie na osiedlenie się w Mrągorowie dostał Moses Meyer Cohn ze Złotowa, który przybył tu wraz z rodziną po uzyskaniu koncesji na handel tkaninami i wyrobami galanteryjnymi w 1796 roku¹⁸. W 1802 roku została odrzucona jego prośba o zakup nowego domu w mieście oraz o zatrudnienie pomocnika kupieckiego¹⁹. Niemożność pozyskania odpowiednich przestrzeni handlowych zmusiła Mosesa Meyera Cohna do opuszczenia Mrągorowa. W 1814 roku przeniósł się on do pobliskiego Szczytna, gdzie z czasem jego potomkowie stali się jednym z bardziej wpływowych rodów²⁰.

Dalszy napływ Żydów do Mrągorowa miał miejsce już na początku XIX wieku. W 1808 roku w mieście osiadł Chaim Juda, natomiast w 1812 Samuel Joseph Alba i Meyer Simon Jacobi²¹. W myśl edyktu emancypacyjnego wydanego 11 marca 1812 roku przez króla Prus Fryderyka Wilhelma III wszyscy zamieszkujący miasto przedstawiciele mniejszości judaistycznej otrzymali obywatelstwo pruskie. Na mocy paragrafu 5 ustawy, władze miejskie zostały zobowiązane do nadawania nazwisk oraz sporządzania list żydowskich mieszkańców²². W dniu 15 lipca 1812 roku magistrat mrągorowski otrzymał z rejencji litewskiej w Gąbinie instrukcję dotyczącą tej kwestii. Pierwszy wykaz Żydów miał powstać do 24 września 1812 roku i być sygnowany datą

¹⁴ Archiwum Państwowe w Olsztynie, Akta Magistratu Sensburg (Mrągorowo), sygn. 258/172.

¹⁵ APO, AMS, sygn. 258/172.

¹⁶ Ibidem.

¹⁷ Ibidem.

¹⁸ *Geheimes Staatsarchiv...*, s. 465.

¹⁹ Ibidem.

²⁰ A. Kossert, *Z dziejów gminy żydowskiej w Szczytnie*, [w:] *Powiat szczycieński. Przeszłość – współczesność*, red. G. Jasiński, Z. Kudrzycki, A. Misiuk, Szczytno 2006, s. 384.

²¹ APO, AMS, sygn. 258/172, k. 7.

²² L. Ziątkowski, *Między niemożliwym a koniecznym. Reformy państwa pruskiego w końcu XVIII i na początku XIX wieku a proces równouprawnienia Żydów ze szczególnym uwzględnieniem sytuacji na Śląsku*, Wrocław 2007, s. 145.

24 marca – dniem, w którym edykt emancypacyjny nabrał mocy prawnej²³. Spis przeprowadzony wówczas w Mrągowie wykazał, że miasto zamieszkiwało 5 rodzin żydowskich o łącznej liczbie 17 osób, które uzyskały obywatelstwo pruskie²⁴. Edykt emancypacyjny z 1812 roku, regulujący sytuację prawną Żydów oraz zapewniający większą swobodę w osiedlaniu się, nabywaniu nieruchomości i wykonywaniu rzemiosła, przyczynił się do stopniowego wzrostu ich liczebności w miastach Prus Wschodnich. W Mrągowie ich populacja wzrosła z 17 osób w roku 1812 do 86 w 1840 roku²⁵.

Jedną z bardziej interesujących postaci osiadłych w Mrągowie, wkrótce po wejściu w życie edyktu emancypacyjnego, był przybyły w 1814 roku Meyer Wolff Cohn ze Złotowa. Zasłużył się on w czasie walk z armią napoleońską na granicy śląskiej w 1812 roku jako markietan zaopatrujący w towary cesarską armię rosyjską. Ponadto już wcześniej był dobrze znany w Mrągowie, gdyż przed rozpoczęciem wojny przybywał tu na targi. Z tych względów magistrat zabiegał o jego stały pobyt w mieście²⁶.

Ustawa z 1812 roku dała także możliwość tworzenia pewnych, stałych struktur gminy wyznaniowej. W Mrągowie takowa musiała ukonstytuować się w latach 20. XIX wieku, na co wskazują akta mówiące o nauczycielu, kantorze, sali modlitwowej i komunalnej kasie gminnej²⁷. W 1831 roku wymieniony został przełożony (*Vorsteher*) rodzin żydowskich, którym był kupiec Hirsch Neumann (syn pierwszego osadnika żydowskiego w Mrągowie Lippmana Nachmanna Neumanna)²⁸. Sformułowanie *mosaischen Gemeinde* (gmina mozaistyczna) – bezpośrednio świadczące o istnieniu struktur gminnych – pojawiło się po raz pierwszy w 1836 roku. W tym dokumencie zawarty został również wykaz składek wiernych przeznaczonych na roczną pensję dla nauczyciela i celebrysa (*Vorbeter*)²⁹. Pierwszym wymienionym kantorem, a jednocześnie nauczycielem i rzezakiem mniejszości żydowskiej w Mrągowie był przybyły z rejencji kwidzyńskiej David Itzig Walter, który funkcje te sprawował w latach 1823–1827³⁰. W 1844 roku funkcjonował już, składający się z trzech członków, zarząd gminy (*Vorstand*), do którego należeli wówczas:

²³ APO, AMS, sygn. 258/172, k. 2.

²⁴ APO, AMS, sygn. 258/174, k. 1–2.

²⁵ APO, AMS, sygn. 258/172, 258/173.

²⁶ Materiały z wystawy *Żydzi – inna perspektywa*, zorganizowanej w 2020 roku w Bibliotece Pedagogicznej w Mrągowie, przekazane przez prof. Ruth Leiserowitz.

²⁷ APO, AMS, sygn. 258/173.

²⁸ Ibidem, k. 45.

²⁹ Ibidem, k. 69.

³⁰ APO, AMS, sygn. 258/172, k. 105.

Jacob Stier, Hirsch Adam oraz Hirsch Neumann³¹. W 1847 roku natomiast prowadzona była komunalna kasa gminna, gdzie gromadzono fundusze pochodzące z podatków wiernych. Część z nich przeznaczona była m.in. na utrzymanie cmentarza³². Funkcjonowanie mrągowskiej gminy żydowskiej w tym okresie nadzorowane było przez władze miejskie w imieniu rejencji gąbińskiej i ministerstwa spraw wewnętrznych i policji.

Pierwsze wzmianki na temat miejsca określanego mianem synagogi pojawiają się w latach 20. i 30. XIX wieku³³. Pochodzą one z rejestrów urodzeń, w których uwzględniano informację o rytuałach obrzezania chłopców odbywających się w synagodze³⁴. Z dokumentów z 1831 roku dotyczących rejestracji małżeństw wynika, że owa pierwsza sala modlitwy, znajdowała się w domu kupca Hirscha Adama³⁵. W okresie późniejszym Żydzi przypuszczalnie mogli dysponować domem modlitwy³⁶ mieszczącym się w jakimś budynku należącym do gminy, który został zaadaptowany na cele modlitewne. Obiekt ten z czasem najpewniej przestał spełniać odpowiednie warunki, stał się przestarzały i zbyt mały, dlatego też zaistniała potrzeba budowy bożnicy.

Starania o budowę synagogi, mrągowska społeczność żydowska rozpoczęła wkrótce po uchwaleniu przez władze pruskie w lipcu 1847 roku ustawy o stosunkach żydowskich, która to regulowała sytuację tej mniejszości pod względem organizacyjnym i kultowym. Wówczas w całym Królestwie Prus gminy żydowskie, od tego momentu określane mianem *Synagogengemeinde*, uzyskały oficjalny status prawny, nadający im rangę korporacji. Ustawy z lipca 1847 oraz kolejne z listopada 1847, kwietnia 1848, a także nowa konstytucja Prus z 1850 roku znacząco rozszerzały również prawa obywatelskie ludności żydowskiej. Poprawa sytuacji społecznej wyznawców judaizmu przełożyła się na wzrost ich liczebności w miastach pruskich. Kwestie te częściowo musiały przyczynić się do przyspieszenia wykonania planów budowy synagogi w Mrągowie (il. 1).

Projekt pierwszej synagogi sporządzony został 8 września 1857 roku³⁷, a więc w tym samym czasie, kiedy uchwalany był statut gminy synagogałnej. Jego wykonanie Żydzi zlecieli mistrzowi murarskiemu Tschirschnitzowi³⁸,

³¹ APO, Rejencja Olsztyńska, sygn. 4/37, k. 140.

³² APO, AMS, sygn. 258/173, k. 237.

³³ APO, AMS, sygn. 258/172, 258/173.

³⁴ APO, AMS, sygn. 258/172, k. 105; 258/173, k. 36, 37.

³⁵ APO, AMS, sygn. 258/173, k. 46.

³⁶ S. Szczepański, op. cit., s. 90.

³⁷ APO, RO, sygn. 4/38, k. 243–244.

³⁸ Ibidem.



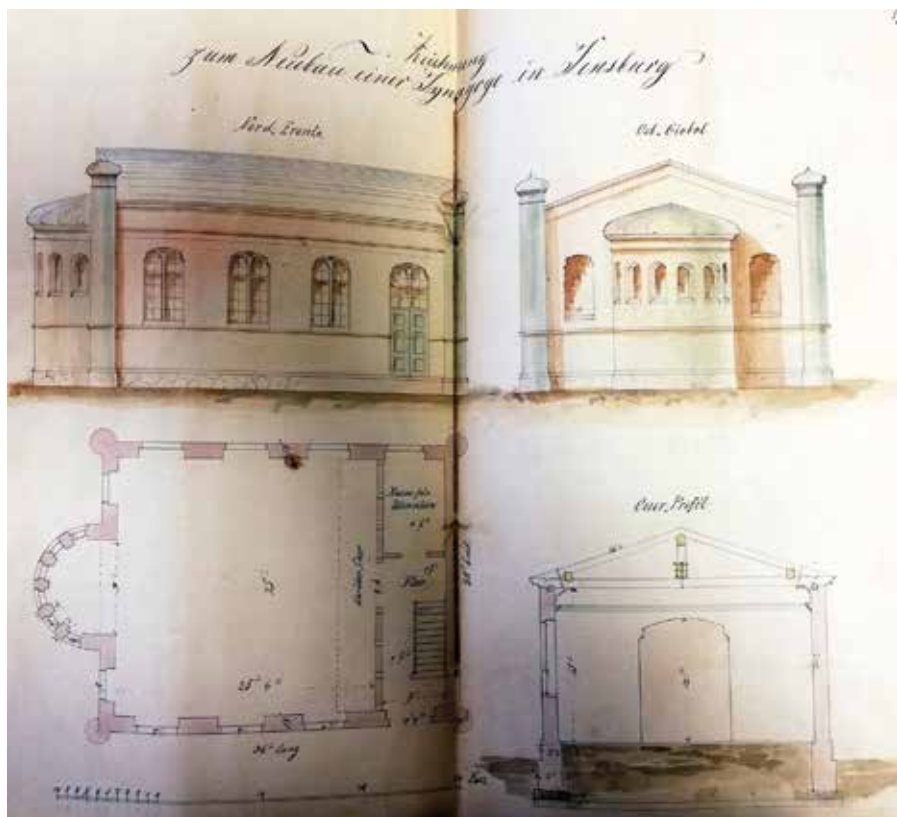
Il. 1. Fragment współczesnej mapy Mrągowa i planu katastralnego z 1863 r. ukazujący działki nr 560 i 561, na których wzniesiono synagogę. Czerwonym kolorem zaznaczona pierwotna działka gminy synagogalnej, żółtym teren gminny po dokupieniu sąsiedniej parceli w 1894 r. (Źródło: Archiwum Państwowe w Olsztynie, Urząd Katastralny w Mrągowie, sygn. 677/589/10)

który w owym czasie aktywnie działał na terenie Mrągowa, będąc autorem wielu realizacji architektonicznych, o czym świadczą akta budowlane z lat 50. i 60. XIX wieku³⁹. Jedną z najważniejszych realizacji Tschirschnitza był utrzymany w duchu prowincjonalnego klasycyzmu budynek dla pocztowca Borna z 1865 roku⁴⁰, późniejszy hotel Deutsche Haus, usytuowany w zachodniej pierzei Dużego Rynku. W innych projektach domów mieszkańskich wprowadzał on pewne, nieznaczne detale historyzujące. Koncepcja synagogi jego autorstwa uzyskała mauretański charakter (il. 2). Orientalności budowli nadawały umieszczone w narożach, półkolumny, zwieńczone cebulastymi hełmami, przypominające małe minarety. Od wschodu do synagogi przylegał aneks na planie półkola, odpowiadający chrześcijańskiemu prezbiterium kościelnemu, przykryty spłaszczonym dachem o mauretańskiej formie. Według projektu z 1857 roku planowany obiekt liczył 36 na 28 stóp⁴¹, co w przeliczeniu na metry daje 11,3 na 8,9 m., a więc był mniejszy niż obecny. Pierwotny budynek sakralny Żydów wykazywał również duże podobieństwo,

³⁹ APO, AMS, sygn. 258/93.

⁴⁰ Ibidem.

⁴¹ APO, RO, sygn. 4/38 k. 241.



Il. 2. Projekt pierwszej synagogi z 1857 r., autorstwa mistrza murarskiego Tschischnitsza. (Źródło: Archiwum Państwowe w Olsztynie, Rejencja Olsztyńska, sygn. 4/38, k. 243–244)

szczególnie w zewnętrznej formie, z kaplicą cmentarną na cmentarzu ewangelicko-augsburskim.

Działka, na której wzniesiono synagogę, znajdowała się na obrzeżu średniowiecznego miasta, na terenie południowego przedmieścia warszawskiego, w pobliżu dawnej fosy. Na podstawie najstarszych zachowanych planów miasta można stwierdzić, że zabudowa w tym miejscu istniała już przed 1698 rokiem. Pierwotnie teren synagogałny stanowił dwie odrębne działki o numerach 560 i 561 (por. il. 1), które w 1851 roku występowały pod adresami *Fliesstrasse 168 i 169*⁴² (obecnie ul. F. Roosevelta 3). W tym czasie parcela północna, nr 560 stanowiła własność gminy żydowskiej, natomiast południo-

⁴² J. Strużyński, op. cit.

wa, nr 561 należała do Daniela Fieberta⁴³. Jak wynika z map katastralnych obie działki w latach 1851–1863 posiadały zwartą zabudowę zlokalizowaną wzdłuż ulicy⁴⁴. Obiekty te wraz z zachowanymi do dziś budynkami, usytuowanymi na południe od obecnej synagogi, tworzyły pierzeję. Można skłaniać się ku tezie, iż istniejący na działce należącej do gminy żydowskiej budynek mógł pełnić funkcję wspomnianego powyżej domu modlitwy. Przed 1880 rokiem północna parcela stała się własnością Friedricha Borutto, a w latach późniejszych przeszła w ręce jego żony Wilhelminy (z domu Majewskiej)⁴⁵.

W krótkim czasie od zatwierdzenia w dniu 10 grudnia 1857 roku przez nadprezydenta Prowincji Prus Eichmanna statutu powiatowej gminy synagogałnej w Mrągowie⁴⁶, zarząd gminy rozpoczął starania o budowę synagogi. Dnia 24 grudnia 1857 roku projekt budynku autorstwa Tschirschnitza został przesłany do Ministerstwa Spraw Duchowych, Oświatowych i Lekarskich (*Preußisches Ministerium der geistlichen, Unterrichts und Medizinalangelegenheiten*) w Berlinie w celu jego akceptacji⁴⁷. Sprawa została pozytywnie rozpatrzona dopiero po 12 latach i dnia 12 listopada 1869 roku przekazana do dalszych analiz Królewskiej Rejencji w Gąbinie (*Königlichen Regierung in Gumbinnen*)⁴⁸. Ze względu na braki w materiałach archiwalnych trudna do ustalenia jest dokładna data powstania budynku. Jedyna informacja mogąca mieć związek z budową pochodzi z budżetu gminy na rok 1876. Mowa tam o kwocie 190 marek, przeznaczonych na rozbudowę synagogi, która jednak nie została zatwierdzona przez zarząd⁴⁹. W rozliczeniach rocznych z 1881 roku po raz pierwszy wymieniona jest funkcja woźnego synagogałnego (*Synagogendiener*)⁵⁰ co wskazywałoby na istnienie budynku. Brak źródeł nie pozwala na jednoznaczne stwierdzenie czy budynek powstał według zakładanego projektu. Pewne jest, że synagoga istniała w listopadzie 1893 roku, kiedy to obiekt został doszczętnie zniszczony w efekcie pożaru⁵¹. Ogień na bożnicę przeniósł się z sąsiedniego obiektu należącego do rodziny Borutto. Po tym zdarzeniu zarząd gminy wraz z kolegiami reprezentantów przystąpił do działań na rzecz budowy nowej synagogi.

⁴³ Ibidem.

⁴⁴ APO, Urząd Katastralny w Mrągowie, sygn. 677/589/10.

⁴⁵ J. Strużyński, op. cit.

⁴⁶ APO, Starostwo Powiatowe w Mrągowie, sygn. 16/47, *Statut der Kreis- Synagogengemeinde zu Sensburg pro 1857*, s. 22.

⁴⁷ APO, RO, sygn. 4/38, k. 242.

⁴⁸ Ibidem.

⁴⁹ Ibidem, k. 291.

⁵⁰ Ibidem, k. 364.

⁵¹ APO, RO, sygn. 4/39, k. 102.

W pierwszej kolejności podjęto decyzję o powiększeniu terenu synagogałnego o przylegającą od południa działkę, tak aby nowy budynek w większym stopniu odizolować od pobliskiej zabudowy, co w przyszłości miałyby powstrzymać szybkie rozprzestrzenianie się ognia. W tym celu 19 marca 1894 roku zarząd gminy wystąpił z pismem do prezydenta rejencji gąbińskiej Otto Steimana o zgodę na zakup dodatkowej parceli pod odbudowę synagogi⁵². Wniosek motywowany był ograniczeniami wynikającymi z małej powierzchni dotychczasowej działki, a także problemami z podmokłym gruntem. Rejencja gąbińska pozytywnie rozpatrzyła prośbę i w kolejnych miesiącach gmina odkupiła południowy plac od wdowy Wilhelminy Borutto za kwotę 2 000 marek⁵³.

Z kosztorysu sporządzonego przez zarząd synagogałny 2 lipca 1894 roku wynika, że koszt budowy synagogi wraz z wyposażeniem i dekoracją wnętrza, opiewał na kwotę 18 000 marek, a łącznie z zakupem dodatkowego gruntu wynosił 20 000 marek⁵⁴. Gmina otrzymała 4 283 marek odszkodowania z tytułu zniszczeń pożarowych⁵⁵. Dysponowała także kwotą 3 717 marek pochodzącą z datków jej członków, która w większości przeznaczona została na pokrycie kosztów projektu budynku⁵⁶. Na realizację synagogi brakowało więc 12 000 marek. Po uzyskaniu zezwolenia na budowę, zarząd synagogałny w porozumieniu z kolegium reprezentantów podjął decyzję o wystąpieniu z wnioskiem o pożyczkę do prowincjonalnej kasy zapomogowej dla Prus Wschodnich (*Provinzial-Hilfskasse für Ostpreußen*)⁵⁷. Kredyt na brakującą sumę został przyznany 1 grudnia 1894 roku i przekazany na ręce naczelnika zarządu, kupca – Gustawa Bütowa⁵⁸. Budowa synagogi zakończyła się w kwietniu 1895 roku⁵⁹. W tym czasie trwały jeszcze prace wykończeniowe. Na posiedzeniu zarządu i kolegium reprezentantów gminy z dnia 17 kwietnia 1895 roku zatwierdzono plan dalszych robót polegający na uprzątnięciu terenu wokół nowopowstałego obiektu oraz wybrukowaniu chodnika przed synagogą⁶⁰. Ukończona w 1895 roku synagoga stanowiła zupełnie nowy budynek, wybudowany na południowej działce, odkupionej przez społeczność żydowską od rodziny Borutto. Pozostałości starej synagogi, znajdujące się

⁵² APO, RO, sygn. 4/39, k. 102.

⁵³ Ibidem, k. 107.

⁵⁴ Ibidem.

⁵⁵ Ibidem.

⁵⁶ Ibidem.

⁵⁷ Ibidem, k. 113.

⁵⁸ Ibidem.

⁵⁹ Ibidem, k. 123

⁶⁰ Ibidem.

na sąsiedniej, pierwotnej parceli gminnej zostały rozebrane, a w jej miejscu urządzono ogród.

Jak wynika z inskrypcji pozostawionej na jednej z belek więźby (*Gasleitung gelegt von R. Sawannia Breslau im Jahr 1906*) w 1906 roku wrocławski mistrz Richard Sawannia zamontował w budynku instalację gazową⁶¹. Z późniejszych rocznych sprawozdań budżetowych wiadomo, że w budynku było oświetlenie oraz ogrzewanie gazowe (*Licht und Heizgas*)⁶², co może świadczyć o jego podłączeniu do miejskiej sieci gazowniczej, zasilanej przez gazownię przy ulicy Giżyckiej, działającej w latach 1898–1975⁶³. Z wprowadzeniem instalacji grzewczej należy powiązać założenie stropów, które jak się wydaje powstały w celu szybszego ogrzania i lepszego utrzymania ciepła w pomieszczeniach. Za tą hipotezą przemawia podpis wykonawcy instalacji gazowej pozostawiony na elemencie więźby. Być może Richard Sawannia był odpowiedzialny również za montaż drewnianych stropów, stąd jego podpis na poddaszu. Pierwotnie wewnątrz liturgiczne oraz klatka schodowa nowopowstałej synagogi nie posiadały stropów, o czym świadczą malowane i fazowane elementy więźby dachowej, fragmenty zachowanego odeskowania osłaniającego konstrukcję pokrycia dachowego oraz boniowanie imitujące wapienne ciosy na ścianach szczytowych zachodniej części. Wtórne są także metalowe ściągi zapewniające usztywnienie podłużne wiązarów, gdyż poziome elementy spoczywające na namurnicach, do których są zamontowane od dołu, nie posiadają malowania, tak jak pozostałe belki więźby. Najprawdopodobniej dodano je również w trakcie robót związanych ze stropami.

Najstarszym źródłem kartograficznym, w którym został ujęty nowy budynek synagogi jest plan miasta Davida Grave z około 1904 roku (il. 3). Na jego podstawie można stwierdzić, że rozplanowanie bryły z wyodrębnioną od zachodu kruchtą i aneksem wschodnim są pierwotne.

Poza funkcją religijną, synagoga była też miejscem zebrania zarządu i kolegium reprezentantów gminy⁶⁴. Pokój posiedzeń (*Sitzungszimmer*), wymieniany w sprawozdaniach ze spotkań, najpewniej znajdował się na piętrze w zachodniej części synagogi.

⁶¹ Identyfikację montera Richarda Sawannia przeprowadzili członkowie Fundacji Centrum Badań nad Dziedzictwem Kulturowym Dolnego Śląska, posilając się danymi z wrocławskich ksiąg adresowych z lat 1904–1906.

⁶² APO, SPM, sygn. 16/50

⁶³ K. J. Madziara, Karta ewidencyjna zabytków architektury i budownictwa, Dawna gazownia miejska, WUOZO, Olsztyn 1998.

⁶⁴ APO, SPM, sygn. 16/50.



Il. 3.
Fragment planu miasta
autorstwa Davida Grave
z 1905 r. ukazujący
budynek synagogi. (Źródło:
Muzeum Warmii i Mazur
oddział w Mrągowie)

Wzniesiony w latach 1894–1895 budynek synagogi, gminie żydowskiej służył do lat 30. XX wieku, kiedy to sytuacja w Niemczech stała się napięta w związku z rządami nazistów. Represyjna, antysemita polityka Adolfa Hitlera prowadziła do coraz większej niechęci społecznej w stosunku do wyznawców judaizmu. Nastroje te szczególnie nasilały się w mniejszych miastach. Z tego względu Żydzi zaczęli masowo opuszczać Mrągowo i inne miejscowości, wyjeżdżając do większych miast, gdzie teoretycznie mogli zachować większą anonimowość. Często udawali się także poza granice Niemiec, głównie do Palestyny i Stanów Zjednoczonych. Ze 117 osobowej społeczności mrągowskich Żydów w 1933 roku, w 1938 pozostały 62 osoby, a w roku kolejnym 29⁶⁵. Ówczesną politykę odzwierciedlają pisma przesyłane w 1934 roku do starostwa powiatowego w Mrągowie z rejencji olsztyńskiej, która nakazywała ochronę policyjną synagogi podczas żydowskich świąt, w celu uniknięcia prowokacji ze strony Żydów oraz politycznych przemówień rabina⁶⁶. 15 września 1935 roku uchwalono rasowe ustawy norymberskie, na mocy których Żydów pozbawiono obywatelstwa niemieckiego.

Ostatnie zachowane dokumenty w Archiwum Państwowym w Olsztynie, pozwalają stwierdzić, że budynek synagogi użytkowany był przez społeczność żydowską przynajmniej do 1936 roku⁶⁷. Dalsze losy budynku nie są do

⁶⁵ K. D. Alicke, K. D. Alicke, *Sensburg*, [w:] *Lexikon der jüdischen Gemeinden im deutschen Sprachraum*, Bd. 3, Gütersloh 2008, s. 3423.

⁶⁶ APO, SPM, sygn. 16/50.

⁶⁷ Ibidem.

końca jasne z powodu braku źródeł. Prawdopodobnie mniejszość żydowska, której liczba w ówczesnym czasie malała, podjęła decyzję o sprzedaży bądź przekazaniu synagogi. Przykłady takich działań znane są z innych miast. W Złotowie w Prusach Zachodnich coraz mniejsza społeczność wyznawców judaizmu, nie mogąca już utrzymać dużego domu modlitwy, zdecydowała się w sierpniu 1938 roku na jego sprzedaż. Synagogę nabyło miasto i zburzyło budynek jeszcze przed nocą kryształową⁶⁸. W Ławie, gdzie w 1936 roku większość Żydów opuściła już miasto, synagogę zlicytowano miejscowemu przedsiębiorcy, który urządził w niej magazyn⁶⁹. Podobna sytuacja miała miejsce w pobliskim Barczewie i Dąbrównie, gdzie budynki bożnic przed 1938 rokiem trafiły w ręce prywatne, dzięki czemu uniknęły zniszczeń podczas nocy kryształowej⁷⁰. W przypadku mrągowskiej synagogi z przekazów ustnych wynika, że przed 1938 Żydzi opuszczający miasto przekazali budynek dla Kościoła Ewangelickiego, co miała ustalić powołana po 1945 roku komisja do spraw badania mienia pożydowskiego⁷¹. Natomiast dane zawarte w *Liegenschaftsbuch* mówią, że synagoga w 1939 roku była własnością parafii baptystów ze Szczytna (*Baptistengemeinde in Ortelsburg*)⁷².

Budynek synagogi musiał być „zaryzowany” już przed 10 listopada 1936 roku, gdyż nie ucierpiał on podczas nocy kryształowej. Wiadomo jednak, że w trakcie tych wydarzeń zniszczono elementy wyposażenia oraz pozostawiony przez Żydów księgozbiór, które zostały spalone poza synagogą na pobliskiej ulicy Jeziornej⁷³. W rękach żydowskich pozostała natomiast znajdująca się obok synagogi działka nr 560, na której stał pierwszy budynek sakralny mniejszości. W 1942 roku teren ten był własnością Zrzeszenia Żydów w Niemczech z siedzibą w Berlinie Charlottenburgu 2 przy Kantstrasse 158 (*Reichsvereinigung der Juden in Deutschland*)⁷⁴, przymusowego związku osób wyznania mojżeszowego, istniejącego w latach 1939–1943. W 1943 roku zarówno działka pod numerem 560, jak i była synagoga przeszła w ręce miasta⁷⁵.

Baptyści, do których należała pożydowska bożnica w Mrągowie, na Mazurach pojawili się w połowie XIX wieku. Ich początki związane są z działal-

⁶⁸ J. Zdrenka, *Prawda o złotowskiej synagodze*, <https://zlotowskie.pl/arttykul/prawda-o-zlotowskiej-synagodze/491852> (20.05.2021).

⁶⁹ S. Szczepański, op. cit., s. 79.

⁷⁰ Ibidem, s. 63, 68.

⁷¹ Kronika parafii prawosławnej pw. Przemienienia pańskiego w Mrągowie.

⁷² J. Strużyński, op. cit.

⁷³ R. Bitowt, *Materiały o przeszłości Mrągowa...*, s. 39.

⁷⁴ J. Strużyński, op. cit.

⁷⁵ Ibidem.

nością misyjną diakona Gottlieba Groa, przybyego w 1849 roku do Rum w powiecie szczycieskim z Stolzenberga w powiecie witomiejskim (ob. Obwd kaliningradzki)⁷⁶. Gównym obszarem dziaalnoci baptytw w poudniowej czci Prus Wschodnich by pocztkowo powiat szczycieski (Rumy, Szczytno, witajno). Z czasem pojawili sie take na terenie powiatu mrgowskiego, gdzie we wsi Babita zaoyli placwk misyjn⁷⁷. Miasto po przejciu obiektu w 1943 roku przeznaczo go na cele edukacyjne⁷⁸. W budynku umieszczono dwie klasy szkoy powszechnej, przeniesione z gmachu przy ul. Mrongowiusza, gdzie utworzono tymczasowy szpital. Przypuszczalnie z t adaptac powia mona wprowadzenie prostoktnego otworu okiennego w elewacji poudniowej⁷⁹.

Po II wojnie wiatowej dawna synagoga w Mrgowie staa sie zastpczym kociem dla parafii ewangelicko-augsburskiej, ktorej witynia ulokowana w obrbie starego miasta przy ulicy Kocielnej, zostaa zniszczona 4 lutego 1945 roku w skutek poaru wywoanego przez stacjonujc w miecie Arm Czerwon⁸⁰. Ju we wrzeniu 1945 roku, w byej bonicy miaa miejsce pierwsza, po zakoczeniu wojny, konfirmacja⁸¹. W trakcie uytkowania obiektu przez ewangelikw doso do kilku remontw i prac naprawczych podogi oraz tynkw. Prawdopodobnie w tym czasie zlikwidowano take boczne empory⁸².

Parafia ewangelicko-augsburska uytkowaa dawn synagog do czasu zakoczenia odbudowy wlasnego kocia, ktora nastpia w 1961 roku⁸³. Ju w 1958 roku, gdy byo wiadome, e posynagogany obiekt niebawem zostanie zwolniony, zaczyy ubiega sie o niego dwie grupy wyznaniowe – prawo-

⁷⁶ G. Jasiski, *Koci ewangelicki w powiecie szczycieskim w XIX wieku*, [w:] *Powiat szczycieski. Przyszo – wspoczesno*, red. G. Jasiski, Z. Kudrzycki, A. Misiuk, Szczytno 2006, s. 274.

⁷⁷ <http://szczytno.baptysci.pl/historia-kosciola/> (20.05.2021).

⁷⁸ J. Struyski, op. cit.

⁷⁹ Dowietlao ono toalet w pomieszczeniu pod schodami. Za przeprowadzeniem zmian w tym okresie przemawia istnienie instalacji wodno-kanalizacyjnej w latach 50. XX wieku. Ponadto z bada architektonicznych przeprowadzonych w 2016 roku wynika, e wapienno-piaskowa zaprawa murarska z nadproa prostoktnego okienka rni sie od zastosowanej w innych czciach elewacji. Zaprawa ta ma odmienn barw i struktur, a take jest bardziej krucha i osypujca sie – K. Polak, *Dokumentacja konserwatorska – badania konserwatorskie elewacji zewntrznch cerkwi p.w. Przemienienia paskiego w Mrgowie*, Toru 2016, s. 40.

⁸⁰ P. Majewski, *Z przeszoci parafii ewangelickiej w Mrgowie*, Dzielgw 2013, s. 78.

⁸¹ D. Heitmann, *Zur Geschichte der Kirche Sensburg*, Sensburger Heimatbrief, Nr 51, 2006, s. 42.

⁸² J. Struyski, op. cit.

⁸³ P. Majewski, op. cit., s. 78.

sławni oraz adwentyści dnia siódmego⁸⁴. Ostatecznie zdecydowano podzielić budynek między dwie wspólnoty. Adwentyści dnia siódmego otrzymali salę na piętrze wraz z zachodnią emporą. Z tego względu pomiędzy rokiem 1958 a 1961, empora została zabudowana drewnianą ścianką działową⁸⁵. Adwentyści, którzy swoją działalność w Mrągowie rozpoczęli w 1915 roku już wcześniej mogli korzystać z pomieszczenia na piętrze, gdyż ich kaplica na terenie miasta wymieniana jest w 1950 roku⁸⁶. Prawosławnym natomiast wynajęto w 1961 roku dolną część obiektu. Wcześniej, począwszy od 1948 roku, przedstawiciele tej konfesji użytkowali kaplicę cmentarną na cmentarzu ewangelicko-augsburskim przy ulicy Brzozowej⁸⁷. Pod koniec lat 50. obiekt ten był w złym stanie technicznym i wymagał gruntownego remontu. Ponadto wierni nie byli zadowoleni z lokalizacji kaplicy, gdyż nie odpowiadało im otoczenie cmentarza. Wobec tego, uroczystości takie jak np. śluby, odbywały się w innych okolicznych cerkwiach, co było dosyć uciążliwe dla parafian.

W grudniu 1961 roku prawosławni rozpoczęli przystosowywanie wynajętego im wnętrza dawnej żydowskiej sali modlitwowej do własnej liturgii. Wierni samodzielnie wykonali ikonostas, który został ustawiony na wschodnim podwyższeniu. Część elementów wyposażenia, jak np. królewskie wrota, ikony i raspiatije (krucyfiks) pochodziła z likwidowanej w tym czasie cerkwi w Połoskach koło Białej Podlaskiej. Pomalowano także ściany i podłogi. Pierwsza liturgia w wyremontowanej sali odbyła się jesienią 1962 roku⁸⁸. W 1971 roku budynek przeszedł na własność parafii prawosławnej⁸⁹. Niedługo potem dokonano niewielkiego remontu, naprawiając i uzupełniając tynki oraz ponownie przemalowując ściany i podłogi. W połowie lat 80. budynek opuścili Adwentyści dnia siódmego, którzy w tym okresie pomieszczenia dzierżawili już od parafii prawosławnej⁹⁰.

Decyzją z dnia 14 marca 1996 roku budynek dawnej synagogi mrągowskiej został wpisany do rejestru zabytków nieruchomości województwa olsztyńskiego (ob. warmińsko-mazurskiego)⁹¹.

⁸⁴ Kronika parafii prawosławnej pw. Przemienienia pańskiego w Mrągowie.

⁸⁵ J. Strużyński, op. cit.

⁸⁶ E. Bilaska-Wodecka, *Przestrzeń religijna Mazur w XX i na początku XXI wieku*, [w:] *Mazurzy*, red. S. Sobotka, Olsztyn 2020, s. 181.

⁸⁷ Kronika parafii prawosławnej pw. Przemienienia pańskiego w Mrągowie.

⁸⁸ Ibidem.

⁸⁹ Kronika parafii prawosławnej pw. Przemienienia pańskiego w Mrągowie.

⁹⁰ Ibidem.

⁹¹ Obiekt wpisano pod numerem A-3878 – rejestr zabytków woj. warmińsko-mazurskiego, <https://www.wuoz.olsztyn.pl/rejestr-i-ewidencja-zabytkow> (04.06.2021).

W 1998 roku przeprowadzono remont, w trakcie którego wprowadzono najwięcej przekształceń⁹². Podczas prac we wnętrzu usunięto większość starych tynków, zastępując je nowymi. Otwarto przestrzeń empory chóralnej, likwidując drewnianą ściankę działową, w miejsce której wprowadzono tralkową balustradę. Usunięte zostały niektóre elementy w pomieszczeniu liturgicznym, jak np. drewniane, ażurowe kroksztyny wspierające belki stropowe, czy podwieszane dekoracje belek pod emporą. W czasie remontu zamurowano do połowy otwory okienne w prezbiterium oraz wymieniono dolne kwatery okien w sali modlitewnej. We wszystkich tych otworach od strony wewnętrznej wstawiono dodatkowe drewniane stolarki. Pomieszczenie liturgiczne wzbogacono o nowy ikonostas wzniesiony na wschodnim podwyższeniu. Uroczystości poświęcenia świątyni po remoncie odbyły się 22 sierpnia 1999 roku⁹³.

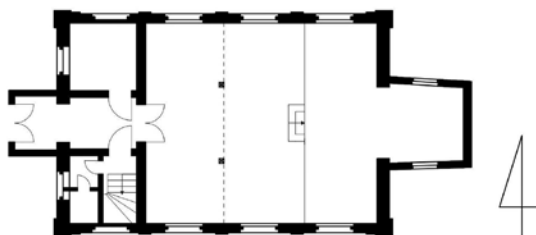
Analiza stylistyczna

Budynek dawnej synagogi w Mrągowie, obecnie pełniący funkcję cerkwi prawosławnej, uzyskał zwartą, prostą bryłę, która skomponowana została z trzech zasadniczych części (il. 4). Główną, stanowi niewielki, założony na rzucie prostokąta, korpus przykryty dwuspadowym dachem o więźbie wieszarowej jednowieszakowej, który wzbogacony został o dwie mniejsze bryły: dostawiony od wschodu na planie trapezu aneks, odpowiadający w religii chrześcijańskiej prezbiterium, zamknięty dachem trójpołaciowym oraz przylegającą do ściany zachodniej, kwadratową w planie kruchtę o dachu dwuspadowym. Pozostawione w surowej cegle elewacje budynku charakte-

⁹² Kronika parafii prawosławnej p.w. Przemienienia pańskiego w Mrągowie.

⁹³ Ibidem. W późniejszych latach przeprowadzono kolejne remonty i prace naprawcze. W kwietniu 2004 roku przeprowadzono wymianę pokrycia dachowego na nową dachówkę esówkę. W 2018 roku wzmocniono fundamenty, podbijając je zbrojoną ławą betonową. W 2019 roku rozpoczęto renowację witraży. Dotychczas konserwacji i restauracji wraz z częściową rekonstrukcją poddano witraże z okien aneksu wschodniego i fasady. W czasie prac odsłonięto okna pierwszej kondygnacji fasady usuwając zewnętrzne oblachowanie oraz wewnętrzne przemurowania wprowadzone w okresie po II wojnie światowej. W okulusie ponad dachem kruchtę wprowadzono nowe okno witrażowe, zastępując poprzednie o drewnianych ramach. Wymieniono również dolne partie okien w sali liturgicznej na kwatery witrażowe, powtarzające wzór z wyższych części. Zdemontowane zostały także wewnętrzne okna drewniane, które wstawiono w czasie remontu w 1998 roku. Od zewnątrz usunięto metalowe kraty, a wszystkie otwory okienne uzyskały dodatkowe szklenie zabezpieczające witraże. W 2020 roku przeprowadzono drobny remont sali liturgicznej, podczas którego wymieniono starą boazerię z PCV zastępując ją nową drewnianą. Zmodyfikowano także kształt stopni prowadzących na podwyższenie z wyoblonych na prostokątne.

Il. 4.
Mrągowo, dawna
synagoga, obecnie
cerkiew prawosławna,
rzut przyziemia. (rys.
Bartosz Hellis, 2021)

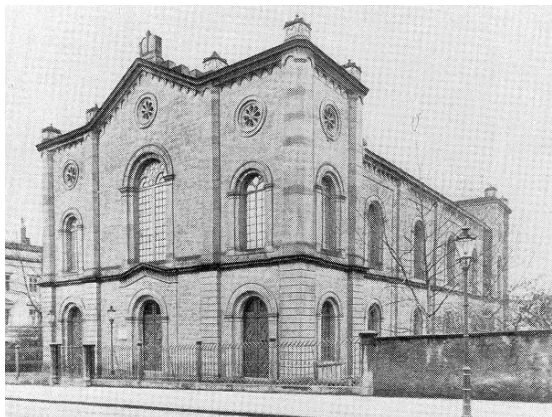


Il. 5.
Mrągowo, dawna
synagoga, obecnie
cerkiew prawosławna.
Widok od strony
południowo-zachodniej
(fot. Bartosz Hellis,
2007)



ryzują się dosyć ascetyczną dekoracją architektoniczną, ograniczającą się do zastosowania fryzów i gzymsów, których kształt wydobyty został za pomocą odpowiedniego ustawienia ceramicznych kształtek. Opracowanie wszystkich elewacji zamknięte zostało poziomymi pasami kamiennego cokołu od dołu i fryzu arkadkowego od góry, a w narożach pionowymi lizenami ze sterczynami. Fasadę budynku stanowi zachodnia, trójosiowa elewacja szczytowa (il. 5). Oś centralną wyznacza jednokondygnacyjna kruchta zamknięta trójkątnym szczytem. Powyżej dachu kruchty w ścianie korpusu umieszczony jest okulus. Środkową oś wieńczy płycina po tablicach dekalogu w partii szczytu. Ściany wzdłużne uzyskały artykulację rytmizowaną przez lizeny, wyznaczające prostokątne pola płycinowe wypełnione oknami. Naroża budynku podkreślono lizenami zakończonymi blokowymi sterczynami, zwieńczonymi kopertowymi daszkami z metalową kulą.

Zastosowanie łuków pełnych w otworach okiennych i drzwiowych, okulusów, fryzów arkadkowych, oraz lizenowej artykulacji elewacji wykazuje, że



Il. 6.
Kassel, synagoga wzniesiona
w latach 1837–1839
według projektu Albrechta
Rosengartena, widok od
strony południowo-zachodniej.
Budynek wzorcowy dla
dziewiętnastowiecznych
synagog budowanych w stylu
Rundbogen (źródło: [https://
www.alemannia-judaica.de/](https://www.alemannia-judaica.de/))

opracowanie architektoniczne budowli powstało pod wpływem stylu Rundbogen. Styl ten w architekturze synagog upowszechniony został w 2 ćwierci XIX wieku pod wpływem ruchów reformatorskich w judaizmie. Taki kostium architektoniczny, będący kompilacją wątków charakterystycznych dla stylu wczesnochrześcijańskiego, romańskiego i renesansowego, przez jego zwolenników uważany był za wyraz postaw asymilacyjnych Żydów w obrębie kultury niemieckiej, powstał w opozycji do nurtu mauretańskiego wykazującego odrębność grupy⁹⁴. Za budynek wzorcowy dla późniejszych realizacji uważana jest synagoga w Kassel z lat 1835–1839, jedna z pierwszych na terenach niemieckich, z widoczną od strony ulicy fasadą⁹⁵ (il. 6). Elewacja frontowa skomponowana została z trzech części, z których centralna, szersza zamknięta była trójkątnym szczytem, natomiast węższe, boczne zwieńczone prosto. Podział ściany zaakcentowano pasami lizen zakończonymi sterczynami, którymi podkreślono również naroża budynku. W opracowaniu zastosowano fryzy arkadkowe, okulusy oraz łuki pełne w otworach drzwiowych i okiennych. Elewacje boczne rytmizowane były lizenami tworzącymi płycinowe pola, w których umieszczono okna. Taki program architektoniczny przyjęty został także dla mrągowskiej synagogi, jednak w znacznie zredukowanej formie. Z uwagi na niewielkie rozmiary obiektu, fasada ograniczona została tylko do jednej części zamkniętej trójkątnym szczytem, odpowiadającej środkowemu fragmentowi elewacji frontowej w Kassel. Niemal analogicznie ukształtowano ściany wzdłużne. Zastosowanie surowej cegły w opracowaniu

⁹⁴ M. i K. Piechotkowie, *Bramy nieba. Bóżnice murowane na ziemiach dawnej Rzeczypospolitej*, Warszawa 2017, s. 597.

⁹⁵ Ibidem.

elewacji mogło wynikać z tendencji panującej wśród obiektów chrześcijańskich okresu historyzmu, które stylizowane były głównie na budowle gotyckie i romańskie. Przykładami mogą być choćby realizacje z terenu Mrągowa, takie jak stary kościół rzymskokatolicki p.w. św. Wojciecha z 1860 roku i nowy z lat 1892–1896⁹⁶, a także prezbiterium kościoła ewangelicko-augsburskiego z 1885 roku⁹⁷ oraz świątynie ewangelickie wznoszone w pobliskich miejscowościach, m.in. Warpunach i Użrankach.

Ze względu na ceglane opracowanie elewacji, budynek mrągowskiej synagogi należy zaliczyć do grupy niewielkich ceglanych synagog utrzymanych w stylistyce okragłołukowej z terenów dawnych Prus. Taka, forma nietynkowanych obiektów w architekturze synagogalnej pojawiła się wraz z rozwojem i upowszechnieniem się prądów architektonicznych neogotyku i neoromanizmu w sakralnym budownictwie chrześcijańskim. Najbardziej zbliżone do mrągowskiej synagogi z tej grupy budynków są dawne bożnice w Wyrzysku z 1860 roku⁹⁸ i Suszu z 1868 roku⁹⁹. Pozostałe obiekty w Krakow Am See (1866) i Gniewkowie (około 1880) różnią się zastosowaniem żółtej cegły klinkowej. Do grona tego należała także Stara Synagoga w Szczytnie (1886). Cechą wspólną dla grupy tych obiektów, poza nietynkowaną fakturą, było opracowanie elewacji w nawiązaniu do wspomnianego już wzorca z Kassel, opartego na stylistyce Rundbogen.

Forma budynku mrągowskiego nawiązuje do rozwiązań stosowanych w 2 połowie XIX i na początku XX wieku w architekturze świątyń chrześcijańskich. Podobieństwo wykazuje ukształtowanie bryły, opracowanie elewacji oraz rzut obiektu. Zastosowanie podobnych lub równorzędnych elementów wynikało głównie z upowszechnionej w XIX wieku koncepcji architektonicznej zakładającej adaptację wzorców luterzańskich na potrzeby synagog, co miało być poniekąd wyrazem postaw asymilacyjnych wśród Żydów. Wpływ na upodobnianie żydowskich bożnic do świątyń chrześcijańskich miały także wzorniki i podręczniki budowlane szeroko dostępne i popularne w XIX wieku. W niemieckojęzycznych katalogach tego typu synagogi umieszczone były w działach zatytułowanych *Kirchen*¹⁰⁰. Często propozycje rozwiązań były

⁹⁶ A. Kopiczko, *Dzieje kościoła i parafii św. Wojciecha w Mrągowie do 1945 r.*, Olsztyn 2015, s. 18, 31.

⁹⁷ P. Majewski, op. cit., s. 74.

⁹⁸ E. Bergman, *Zachowane synagogi i domy modlitwy w Polsce. Katalog*, Warszawa 1996, s. 148.

⁹⁹ <https://sztetl.org.pl/pl/miejscowosci/w/638-wyrzysk/112-synagogi-domy-modlitwy-i-inne/90188-synagoga-w-wyrzysku-ul-pocztowa-6> (08.11.2021)

¹⁰⁰ E. Bergman, *Nurt mauretański w architekturze synagog Europy Środkowo-Wschodniej w XIX i na początku XX wieku*, Warszawa 2004, s. 34.

także ukazywane jako wspólne dla różnych budynków. Przykład wykorzystania jednego projektu dla dwóch różnych obiektów sakralnych stanowią budowle nowej synagogi w Szczytnie z lat 1922–1924¹⁰¹ oraz kaplicy batystów w pobliskim Trelkowie z lat 1928–1929¹⁰². Autor w przypadku obu budynków zastosował to samo rozwiązanie fasady.

Na podstawie powyższych rozważań można bez wątplenia stwierdzić, że w przypadku mrągowskiej synagogi architekt w trakcie opracowywania projektu musiał korzystać z wzorników budowlanych, adaptując dostępne tam rozwiązania. Jednocześnie zadbał o cechy jednoznacznie określające przynależność do budowli i tradycji judaistycznych. Jednym z podstawowych założeń organizujących wnętrze było rozdzielenie kobiet i mężczyzn. W części zachodniej centralnie umieszczono przedsionek poprzedzony wiatrołapem (odpowiednik kruchty). Pomieszczenie to od wschodu skomunikowane zostało z salą liturgiczną, natomiast od południa umiejscowiono klatkę schodową, pierwotnie prowadzącą na babiniec. Przedsionek zapewniał więc osobną komunikację dla mężczyzn i dla kobiet przed rozpoczęciem liturgii. Z podziału zachodniego traktu powstało dodatkowe pomieszczenie północne, które przeznaczono na potrzeby gospodarcze. Na piętrze zachodniej części z podestu schodów umieszczono przejście na babiniec. Pozostały fragment tej kondygnacji wydzielono, wyznaczając pomieszczenie odpowiadające wielkości dolnego przedsionka i pomieszczenia gospodarczego. Pierwotnie mogło ono pełnić funkcję wymieniałego w dokumentach pokoju posiedzeń zarządu gminy synagogałnej.

Przestrzeń liturgiczna mrągowskiej synagogi otrzymała formę jednonawowego, orientowanego pomieszczenia z wyodrębnionym od wschodu, niższym aneksem – wnęką (il. 7). Ze względu, iż kobiety nie mogły brać fizycznego udziału w modlitwach prowadzonych w głównej sali i przebywać wspólnie z mężczyznami, wzdłuż zachodniej, północnej i południowej ściany ulokowano emporę w konstrukcji drewnianej, założoną na rzucie litery U, stanowiącą wspomniany już babiniec (il. 8). Pierwotnie galeria wsparta była na czterech słupach, które dzieliły wnętrze na dziewięć pól. Takie rozplanowanie sali modlitewnej mogło stanowić pewne nawiązanie do rozwiązań stosowanych w XVII wieku w architekturze synagog. Wówczas jednym z popularniejszych typów obiektów była budowla halowa o czte-

¹⁰¹ A. Kossert, *Z dziejów gminy żydowskiej w Szczytnie...*, s. 384.

¹⁰² Rejestr zabytków woj. warmińsko-mazurskiego, <https://www.wuoz.olsztyn.pl/rejestr-i-ewidencja-zabytkow> (23.10.2021).



Il. 7. Mrągowo, dawna synagoga, obecnie cerkiew prawosławna, sala liturgiczna, część wschodnia (fot. Bartosz Hellis, 2018)



Il. 8. Mrągowo, dawna synagoga, obecnie cerkiew prawosławna, sala liturgiczna, część zachodnia z emporą (fot. Bartosz Hellis, 2018)

rech filarach, wyznaczających dziewięć pól, z których środkowe stanowiło miejsce na bime¹⁰³.

Wschodni aneks – otwarty do wnętrza liturgicznego arkadą o łuku pełnym – będący odpowiednikiem chrześcijańskiego prezbiterium, stanowił przestrzeń dla umieszczenia szafy ołtarzowej – Aron ha-kodesz. Aneks poprzedza drewniane podwyższenie, które zostało poszerzone w kierunku zachodnim podczas remontu w 1998 roku. Wcześniej prowadziły na nie trzy centralnie umieszczone, wyoblone stopnie oraz boczne pojedyncze, prostokątne. Podwyższenie było miejscem, gdzie ustawiano pulpit dla kantora, z którego prowadził modlitwy, ale mogła tu również znajdować się bima służąca odczytywaniu Tory, co było częstym rozwiązaniem w przypadku synagog reformowanych. Nie ma pewności czy forma podwyższenia sprzed 1998 roku była pierwotna. Niewykluczone, że mogła ulec modyfikacjom na skutek użytkowania budynku przez wiernych wyznań chrześcijańskich lub w czasie, gdy obiekt pełnił funkcję tymczasowej szkoły. Nie jest znana lokalizacja bimy. Nawiązanie do układu dziewięciopolewego za sprawą zastosowania czterech słupów wspierających emporę może sugerować, że bima znajdowała się w centralnym punkcie przestrzeni liturgicznej.

Pierwotny wystrój wnętrza uległ modyfikacjom. Ze względu na brak archiwalnych materiałów ikonograficznych nie jest możliwe rozpoznanie oryginalnej aranżacji. Częste zmiany użytkowników, działania w okresie nazistowskim oraz prowadzone po II wojnie światowej remonty, doprowadziły do usunięcia lub zniszczenia pierwotnego wystroju wraz z wyposażeniem. Prawdopodobne jest, iż we wnętrzu sali liturgicznej mogła istnieć dekoracja malarska pokrywająca ściany i strop w postaci ornamentalnych polichromii charakterystycznych dla wnętrz synagogałnych. Niestety, jak wiadomo z przekazów kronikarskich, w trakcie prowadzonych w okresie powojennym remontów większość oryginalnych tynków została zbita i zastąpiona nowymi. Być może miejscami zachowały się ich pierwotne fragmenty, co wymaga przeprowadzenia odpowiednich badań w celu odnalezienia reliktów. Oryginalna dekoracja ścienna przetrwała natomiast w zachodniej części budynku w poziomie poddasza w partiach szczytu (il. 9). Opracowanie przyjęło formę boniowania imitującego wapienne ciosy, które wyznaczone są cienkimi, czarnymi liniami naśladującymi spoiny. Zastosowanie takiej dekoracji może stanowić nawiązanie do architektury Świątyni Jerozolimskiej czy choćby zachowanej ściany płaczu, wzniesionej z wapieni. Istnienie boniowania w partii szczytów w zachodniej części pozwala przypuszczać, że pierwotnie oryginal-

¹⁰³ M. i K. Piechotkowie, op. cit., s. 102.

Il. 9.
Mrągowo, dawna
synagoga, obecnie
cerkiew prawosławna,
opracowanie ściany
szczytowej w części
zachodniej poddasza
(fot. Bartosz Hellis, 2021)



Il. 10.
Mrągowo, dawna
synagoga, obecnie
cerkiew prawosławna,
fragment elementów
konstrukcyjnych
więźby dachowej
nad pomieszczeniem
liturgicznym
z widocznym
malowaniem
i fazowaniem krawędzi
belek (fot. Bartosz Hellis,
2021)



nalnie nie było stropu a tylko otwarta więźba dachowa. Inną wskazówką, mogącą potwierdzić tę tezę, są malowane (w kolorze żółtozłotym) i fazowane elementy więźby dachowej, oraz zachowane fragmenty odeskowania konstrukcji pokrycia dachowego z profilowanymi listwami na stykach (il. 10). Ponadto, na podstawie materiałów ikonograficznych z początku lat 90. XX wieku wiadomo, że belki więzarowe pierwotnie posiadały dodatkowe elementy wspierające w postaci kroksztynów z ażurową dekoracją roślinną, usunięte podczas prac remontowych w 1998 roku, które mogły stanowić część większej, spójnej aranżacji.

Poza wspomnianymi elementami wieźby, podobną, fazowaną dekorację, uzyskały elementy konstrukcyjne empory. Dodatkowo słupy, na których wsparto galerię, zostały wystylizowane na filary z wyodrębnioną strefą cokołową i kapitelową. Zachowane na poddaszu części bocznych empor wskazują, że pierwotna jej kolorystyka była raczej jednolita, barwy jasno niebieskiej. Jednak w celu jej dokładnego określenia konieczne jest wykonanie stratygrafii warstw malarskich. Oprawa artystyczna dawnej synagogi jest zatem kwestią nie do końca rozpoznaną, wymagającą przeprowadzenia szerszych badań.

Zakończenie

Budynek dawnej synagogi jest ważnym zabytkiem Mrągorowa, będąc jednym z trzech historycznych obiektów sakralnych obok kościoła ewangelicko-augsburskiego i kościoła katolickiego p.w. św. Wojciecha, świadczącym o wielokulturowej przeszłości miasta. Obiekt stanowi najistotniejszy relikw pozostawiony przez mniejszość żydowską, żyjącą w mieście przed II wojną światową. Mrągowska synagoga jest również jednym z nielicznych istniejących tego typu budynków w województwie warmińsko-mazurskim. Obok Starej Synagogi w Kętrzynie i synagogi w Barczewie stanowi budynek o najlepiej zachowanej zabytkowej substancji. Analiza stylistyczna wykazuje, że w trakcie budowy autor realizacji czerpał z asortymentu form architektury chrześcijańskiej, szczególnie protestanckiej, przy jednoczesnym zachowaniu tradycyjnych zasad obowiązujących w judaizmie. Upodobnienie mrągowskiej synagogi do obiektów chrześcijańskich stanowiło wyraz reformatorskich postaw asymilacyjnych wśród tutejszej mniejszości żydowskiej i świadczyło o przywiązaniu Żydów do miejsca swojego zamieszkania.

Abstract

Former synagogue in Mrągowo. The history of the building and its subsequent transformations

The subject of the article is the obscure object of the old synagogue in Mrągowo town of Warmian-Mazurian Voivodeship, which is nowadays the Eastern Orthodox Church. The building was erected at the end of the nineteenth century by local Jewish community. The aim of the research was the attempt of the monographic spin of the object based on the historical

context and the restoration issue. The first Jewish people, who had received the royal permission to settle down in the area, came to Mrągowo at the end of the eighteenth century. They mainly arrived from the area of Greater Poland adjoined into Prussia in the first partion. In the year 1812 civil rights of the Jewish were extended by the Prussian king. At that time there were 5 Jewish families of 17 people living in Mrągowo. The royal edict enabled the people to create small religious parish structures. Before 1823 the first religious parish called mosaischen Gemeinde was created in Mrągowo. The first mention about the synagogue came from the archival documents of the year 1831. It was not an individual building, but the prayer room in the private house of the Hirsch Adam the marchant. In 1847 the Prussian government passed a law Gesetz über die verhältnisse der Juden. Then the religious parish attained the legal status and so was called Synagogengemeinde. At that time there appeared the project of the first synagogue. In 1857 the Jewish community commissioned the mason Tschirschnitz the project. The building permission was given by the Ministry of Spiritual, Educational and Medical Issues in Berlin after 12 years in 1869. The synagogue was erected on the ground by Gartenstrasse (now Rooseveltstreet). The building was in the shape of the square of 36 and 28 feet and was built in the Moresque. In November 1893 the first synagogue was destroyed in the fire coming from the nearest building. After that, in 1894, the community started to build a new temple getting the loan of 12000 German marks from Provinzial *Hilfskasse für Ostpreußen*. The new building was built near the old one in 1895. The object was the synagogue until 1938. After 1938 the situation in Germany was tense by nazizm. Jewish people started moving to bigger cities and crossing the German border. In that case the building of the synagogue was sold to Christian Baptists from Szczytno town. In 1943 that property was under the town council of Mrągowo. The council decided to create an educational place for students there. After the second world war the object was the substitutive place of cult for Evangelical Church until 1961. Then there were the Eastern Orthodox people and Adventists in the building. When the Adventists left the object in 1998, it was the Eastern Orthodox Church.