

studio
z architektury
nowoczesnej
9/2021

*Uniwersytet Mikołaja Kopernika w Toruniu,
Wydział Sztuk Pięknych*

ORCID 0000-0002-2950-1509

Adam Kaźmierczak

ORCID 0000-0001-6554-0030

Beata Piaskowska

Aula szkolna w XX wieku na przykładzie rozwiązania w gmachu VI Liceum Ogólnokształcącego w Bydgoszczy

Słowa kluczowe: aula, budynek szkolny, wystrój, Bydgoszcz

Keywords: auditorium, school building, decor, Bydgoszcz

Druga połowa XIX i początek XX wieku stanowią okres przełomowy w rozwoju Bydgoszczy. Dzięki wybudowaniu pierwszego odcinka Kolei Wschodniej w 1851 roku, łączącego miasto z Krzyżem, a tym samym z Berlinem (przez Szczecin) i z Poznaniem, Bydgoszcz stała się ważnym punktem na mapie zaboru pruskiego. Dodatkowo, przez następne lata zyskała również połączenie z Królestwem Polskim, z Górnym Śląskiem a w latach 60. XIX wieku także z Królewcem i Kownem. Innym elementem rozwoju, był transport wodny, który odbywał się szlakiem prowadzącym ze wschodu na zachód poprzez Kanał Bydgoski oraz przez Brdyujście, Wisłą aż do Gdańska. Rozwój kolei i rolnictwa wpłynął na rozbudowę szeroko rozumianego zaplecza maszynowego zarówno ze względu na rosnące zapotrzebowanie na narzędzia

i maszyny rolnicze, jak i zakłady naprawcze taboru kolejowego. Transport wodny przyczynił się do zwiększenia ilości drewna, a pod koniec XIX wieku do ożywienia przemysłu drzewnego¹. Oczywiście powyższe gałęzie przemysłu stanowiły jeden z ważniejszych czynników stymulujących rozwój miasta. Powstające zakłady przemysłowe, fabryki i warsztaty generowały nowe miejsca pracy, co wpłynęło na intensyfikację zaludnienia na terenie Bydgoszczy i jej przedmieściach².

Gospodarczy rozwój miasta w drugiej połowie XIX wieku i wzrost liczby mieszkańców, przyczynił się do wzrostu zapotrzebowania także na budynki oświatowe³. Zwiększenie ilości urzędników i robotników spowodowało konieczność kształcenia nowych pokoleń na różnym poziomie edukacji. Na przełomie wieków istniały w Bydgoszczy powszechne szkoły podstawowe, średnie, specjalne oraz zawodowe. Wzrost zapotrzebowania na budynki oświatowe był tak znaczny, że w latach 1846–1914 wybudowano osiem nowych obiektów⁴. Rozwój szkolnictwa był również związany z wprowadzonym w 1845 roku obowiązkiem nauczania od 6 do 14 roku życia, a po 1899 roku przeznaczeniem nieporównanie większych funduszy na wznoszenie obiektów szkół podstawowych i średnich⁵. Tematykę związaną ze szkolnictwem w Bydgoszczy przedstawili do tej pory ogólnie Biskup (1991) i Gutowski (1991) uwzględniając tło historyczne i gospodarczo-społeczne miasta. Analizy architektury obiektów szkolnych można upatrywać w opracowaniach szczegółowych, dotyczących ich architektów i budowniczych, np. w pracy Derkowskiej-Kostkowskiej (2007). Obecny stan badań nie przedstawia natomiast form i sposobów dekoracji wewnętrznej auli w bydgoskich szkołach powstałych pod koniec XIX wieku i na początku XX wieku. Architektura budynków szkolnych w XIX wieku przede wszystkim nawiązywała do obowiązujących w tym czasie rozwiązań⁶ z wykorzystaniem nieotynko-

¹ *Historia Bydgoszczy*, t. I, red. M. Biskup, wyd. PWN, Warszawa 1991, s. 530–540.

² Im więcej mieszkańców, tym większy popyt na mieszkania, im więcej fabryk tym większy popyt na nowe hale i budynki, a co za tym idzie potrzebny był materiał, który produkowały cegielnie. W ten sposób miasto zaczęło się rozwijać zarówno gospodarczo, jak i urbanistycznie.

³ Już w pierwszej połowie XIX w. zmiany gospodarcze, demograficzne i polityczne w mieście spowodowały, że Bydgoszcz stała się największym ośrodkiem szkolnictwa na północnych obszarach Wielkiego Księstwa Poznańskiego.

⁴ *Historia Bydgoszczy...*, s. 585–592.

⁵ M. Gutowski, *Architektura szkół średnich w Polsce w okresie zaborów*. Politechnika Białostocka, Wydział architektury, Rozprawy naukowe nr 5, Białystok 1991, s. 54–128.

⁶ Potocznie mówi się o architekturze neogotyckiej obiektów, których elewacja wykonana jest z nieotynkowanej cegły, jednakże często są to rozwiązania inspirowane architekturą ceglana z swobodnym podejściem do detalu w zależności od pomysłu architekta, jak

wanej cegły, jako materiału wykończenia lica elewacji⁷. Pod koniec XIX wieku oraz na początku XX wieku na terenie miasta wybudowano również kilka monumentalnych szkół o historyzujących, otylkowanych elewacjach⁸. Około 1872 roku⁹ wzniesiono szkołę obywatelską dla chłopców (Bürgerschule) przy obecnej ul. Jagiellońskiej 9, a latach 1875–1878 powstał budynek średniej szkoły dla dziewcząt (Städtische mittlere Töcherschule) przy obecnej ul. Kornarskiego 2. W okresie od 1903–1906 roku wybudowano gmach Miejskiej Szkoły Realnej¹⁰ (Städtische Oberrealschule) przy obecnej ul. Kopernika 1¹¹. W latach 1910–1916 powstał nowy budynek przy obecnej ul. Staszica 4 (il. 1), do którego została przeniesiona szkoła obywatelska dla chłopców. Szkoła obywatelska dla chłopców¹² przy dzisiejszej ul. Staszica 4 (dawniej Bräsickestr.) powstała według projektu opracowanego w 1910 roku przez architekta Otto Brecha i miejskiego radcę budowlanego Carla Meyera. Po odzyskaniu niepodległości i przejściu miasta przez polskie władze powstało Liceum Polskie, które swoją działalność zapoczątkowało 2 marca 1920 roku¹³. „Nowy rok szkolny [1921/22] rozpoczął się z przeniesieniem Liceum do nowego gmachu szkolnego przy ulicy Staszica 8–11 [według ówczesnej numeracji] ponieważ stary gmach okazał się za mały”¹⁴. W 1922 roku w auli została urządzona kaplica szkolna, której poświęcenie odbyło się 4 marca¹⁵. Przez

również umiejętności warsztatu murarskiego. Wśród dekoracji istnieją elementy, które można zakwalifikować ogólnie jako inspirowane minionymi epokami.

⁷ Temat szkół o elewacji ceglanej został przedstawiony przez współautorkę w artykułach: B. Piaskowska, *Cegła jako element techniki i sztuki w 2. połowie XIX stulecia na przykładzie wybranych budynków szkolnych w Bydgoszczy* [w:] *Integracja sztuki i techniki w architekturze i urbanistyce*, red. J. Flizikowski, Bydgoszcz 2014, s. 347–360; B. Piaskowska, *Ceglana architektura drugiej połowy XIX w. w Bydgoszczy na przykładzie wybranych budynków szkolnych*, *Renowacje i Zabytki* 2017, nr 4, s. 103–107.

⁸ Budynki szkolne dawnego Księstwa Poznańskiego wznoszone głównie po 1905 roku, jeśli wzorowały się na stylach historycznych, to na m. in. późnym baroku. za: M. Gutowski, op. cit., s. 128..

⁹ B. Derkowska-Kostkowska, *Miejscy radcy budowlani w Bydgoszczy w latach 1871–1912*, [w:] *Materiały do Dziejów Kultury i Sztuki Bydgoszczy i Regionu*, zeszyt 12, Pracownia Dokumentacji i Popularyzacji Zabytków Wojewódzkiego Ośrodka Kultury w Bydgoszczy 2007, s. 11–22 – podaje datę projektu 1863 r. i autora – radcę budowlanego von Müllera.

¹⁰ Potocznie zwanej Gimnazjum Kopernika lub Copernicanum.

¹¹ *Atlas historyczny miast polskich. Tom II Kujawy. Zeszyt I Bydgoszcz*, red. A. Czachorowski, wyd. Uniwersytet Mikołaja Kopernika, Toruń 1997, s. 11.

¹² W dokumentacji projektowej obiekt nosił nazwę „Bürgerschule” natomiast w aktach Policji Budowlanej z 1916 r. dotyczących bezpieczeństwa ewakuacji z auli, mowa jest o Knabenmittelschule”.

¹³ *Historja rozwoju Żeńskiego Katolickiego Gimnazjum Humanistycznego miasta Bydgoszczy 1920–1930*, Bydgoszcz 1930, s. 3 – Biblioteka Narodowa, Polona sygn. 556.794.

¹⁴ Ibidem s. 9.

¹⁵ Ibidem s. 12.



Il. 1. Budynek VI Liceum Ogólnokształcącego w Bydgoszczy przy ul. Staszica 4. Widok od strony południowo-zachodniej (fot. B. Piaskowska, 2021 r.)

kolejne lata funkcjonowania, szkoła została przemianowana na Gimnazjum Humanistyczne, a następnie otrzymała nazwę Żeńskie Katolickie Gimnazjum Humanistyczne miasta Bydgoszczy¹⁶. Nazwę tę utrzymano aż do 1939 roku. W okresie okupacji w budynku funkcjonowała szkoła niemiecka, a zaraz po wojnie w 1945 roku, szpital wojskowy¹⁷.

Od września 1945 roku budynek przejęło Gimnazjum i Liceum Miejskie. Na przełomie lat 1948/1949 Gimnazjum Miejskie przeniosło się na ul. Nowodworską, a Szkoła Żeńska przy ul. Staszica zmieniła nazwę na III Szkołę Ogólnokształcącą Stopnia Podstawowego i Licealnego, zorganizowano w niej również klasy podstawowe. W 1950 roku szkoła otrzymała nazwę VI Szkoła Ogólnokształcąca Stopnia Podstawowego i Licealnego, a następnie połączyła się ze Szkołą Towarzystwa Przyjaciół Dzieci. W 1964 roku szkoła zaczęła działać jako VI Liceum Ogólnokształcące im. J. i J. Śniadeckich¹⁸.

¹⁶ Ibidem s. 20.

¹⁷ <https://ukwhistoriaszkolnictwa-bydgoszcz.blogspot.com/p/vi-lo.html> (dostęp 07.08.2017r.) Na stronie znajduje się informacja, że szpital istniał do maja 1945 roku.

¹⁸ *Karta Ewidencyjna Zabytków Architektury i Budownictwa Liceum Ogólnokształcącego nr 6 w Bydgoszczy* oprac. J. Baciński, 1996 r. przechowywana w Biurze Miejskiego Konserwatora Zabytków w Bydgoszczy.

Architektura obiektu utrzymana jest w stylu historyzmu z elementami neobarokowymi¹⁹ i secesyjnymi. Monumentalna bryła szkoły wraz z zamykającym ulicę Staszica, budynkiem Copernicanum tworzyły dominanty kubaturowe północno-wschodniej części ówczesnego miasta. Budowa całego obiektu trwała od 1911 do 1916 roku²⁰.

Budynek został zaprojektowany na rzucie w kształcie litery L, jego dłuższe ramię zlokalizowane jest wzdłuż ulicy Staszica na osi północ-południe, natomiast krótszy bok wzdłuż dzisiejszej ulicy Reymonta na osi wschód-zachód²¹. Bryła obiektu jest zwarta, z ryzalitami od strony wschodniej oraz podkreślonym, w formie niższego, przykrytego cebulastym dachem wykusza, narożnikiem południowo-zachodnim. Obiekt posiada cztery kondygnacje z wysokim przyziemiem w formie suterenu od strony południowej, nakryty jest dachem wielopołaciowym, mansardowym z poddaszem użytkowym w dolnej części mansardy i nieużytkowym w jej górnej strefie. Już w elewacji czytelne są funkcje poszczególnych pomieszczeń. Skrzydło zachodnie z wyraźnie podkreślonym południowym ryzalitem akcentuje wejście główne, pozostała część mieści sale lekcyjne. Natomiast skrzydło południowe przeznaczone jest na pomieszczenia biurowe²², a na czwartej kondygnacji czytelna jest aula. Elewacja południowa tego skrzydła posiada bogatą dekorację sztukatorską szczególnie w partii odpowiadającej lokalizacji najważniejszej w szkole sali. Jej obecność²³, a przede wszystkim rangę podkreślają wysokie na prawie dwie kondygnacje okna zamknięte „fantazyjnymi łukami”²⁴ oraz ich oprawa. Nad każdym otworem okiennym znajduje się kartusz z ornamentyką małżo-

¹⁹ Obiekt wpisany jest do rejestru zabytków woj. kujawsko-pomorskiego pod numerem A/964 z dn.15.05.1992r.

²⁰ Budynek powstawał przez kilka lat – ostatnim elementem budowy było wykonanie sali gimnastycznej od wschodu, błędnie określanej jako aula. Już w dokumentacji z 1910 r. można zauważyć zaprojektowane pomieszczenie o nazwie „Turnhalle” czyli sala gimnastyczna. Stanowiła ona osobną bryłę połączoną ze skrzydłem południowym jednokondygnacyjnym łącznikiem.

²¹ Skrzydło południowe podzielone jest na dwie części – od strony zachodniej wydatny ryzalit mieszczący aulę i dalej w kierunku wschodnim część mieszcząca klasy oraz boczną klatkę schodową.

²² Obecnie pomieszczenia przeznaczone są na sekretariat, gabinet dyrekcji, pokój nauczycielski, itd. Zgodnie z projektem znajdowały się tu wcześniej sale lekcyjne, np. na pierwszym piętrze sala przyrodnicza „Klasse für Naturlehre”.

²³ W budynkach szkolnych wyższej rangi, aula stanowiła jeden z obowiązkowych elementów układu funkcjonalnego, jej obecność widoczna była także w elewacji – taka sytuację można zaobserwować w sąsiednim gmachu „Copernicanum”, budynku przy ulicy Konarskiego (ob. Zespół Szkół Plastycznych), przy ulicy Jagiellońskiej (ob. Urząd Marszałkowski Województwa Kujawsko – Pomorskiego), jak również szkół o elewacji z cegły licowej, np. przy ulicy Grodzkiej czy przy Placu Wolności.

²⁴ *Karta Ewidencyjna...*

winowo-chrząstkową, osłonięty manierystycznie wygiętą facjatką, podkreśloną wydatnym gzymsem koronującym.

Układ funkcjonalno-przestrzenny szkoły podporządkowany jest edukacyjnej roli obiektu. W skrzydle zachodnim występuje dwutraktowe²⁵ założenie z salami lekcyjnymi od strony ulicy, w skrzydle południowym układ trzy – jak i dwutraktowy w zależności od kondygnacji²⁶. Układ trzech traktów zachowany jest w ryzalicie zachodnim mieszczącym aulę. Wejście główne prowadzi przez przedsionek do holu głównego, którego północno-wschodni narożnik zajmuje szeroka, reprezentacyjna klatka schodowa²⁷, prowadząca przez trzy kondygnacje, od parteru aż po drugie piętro, na którym znajduje się aula²⁸. Audytorium (il. 2) dostępne jest z klatki schodowej przez parę dwuskrzydłowych, wysokich drzwi. Sala ma kształt prostokąta o wymiarach 11,32x19,38 m, „od wschodu²⁹, na osi środkowej przylega płytka pięcioboczna apsyda, z wypukłymi do wnętrza ścianami narożnymi”³⁰. Główne okna doświetlające pomieszczenie zlokalizowane są w ścianie południowej. „Każde z nich podzielone jest na trzy części, środkowa, najwyższa zamknięta łukiem odcinkowym, a boczne części krzywoliniowo (wklęsło-wypukłe). Cały ten układ tworzy krzywoliniowy łuk. Ościeże okienne zamyka się w kształcie łuku pełnego”³¹. W apsydzie znajdują się trzy okna w ścianach „wklęsłych” zamknięte łukowo, w centralnej na osi środkowej, okno potrójne o całym ościeżu zamkniętym łukiem pełnym. W narożniku północno-wschodnim znajduje się przejście na klatkę schodową prowadzącą na emporę. Empora zlokalizowana jest po stronie zachodniej i cofnięta nad korytarz niższej kondygnacji³². Jednoprzestrzenna aula o wysokości 7,21 m przykryta jest sufitem w formie

²⁵ W piwnicy układ trzytraktowy.

²⁶ W zależności od części i kondygnacji skrzydła południowego układ zmienia się z trzytraktowego na dwutraktowy.

²⁷ W ostatnich latach przeprowadzono remont m.in. głównej klatki schodowej przywracając jej historyczną dekorację malarską.

²⁸ W zaborze pruskim zaczęto stale umieszczać aulę w budynku szkolnym dopiero w trzeciej ćwierci XIX wieku. [...] Reprezentacyjny i odświętny charakter auli powodował, że miała ona zawsze bogatą dekorację architektoniczną – za: M. Gutowski, *Architektura szkół średnich...*, s. 219–220.

²⁹ Od zachodu zlokalizowane jest (ukryte za boazerią) wejście na poddasze cebulastego hełmu narożnika południowo- zachodniego budynku.

³⁰ A. Kaźmierczak, A. Porada, Dokumentacja prac odkrywkowych polichromii ściennych w auli Zespołu Szkół Ogólnokształcących nr 6 przy ul. Staszica 4 w Bydgoszczy (aula, loggia, apsyda, odzwia), Archiwum Miejskiego Konserwatora Zabytków, Toruń 2017, s. 6.

³¹ Ibidem s. 6

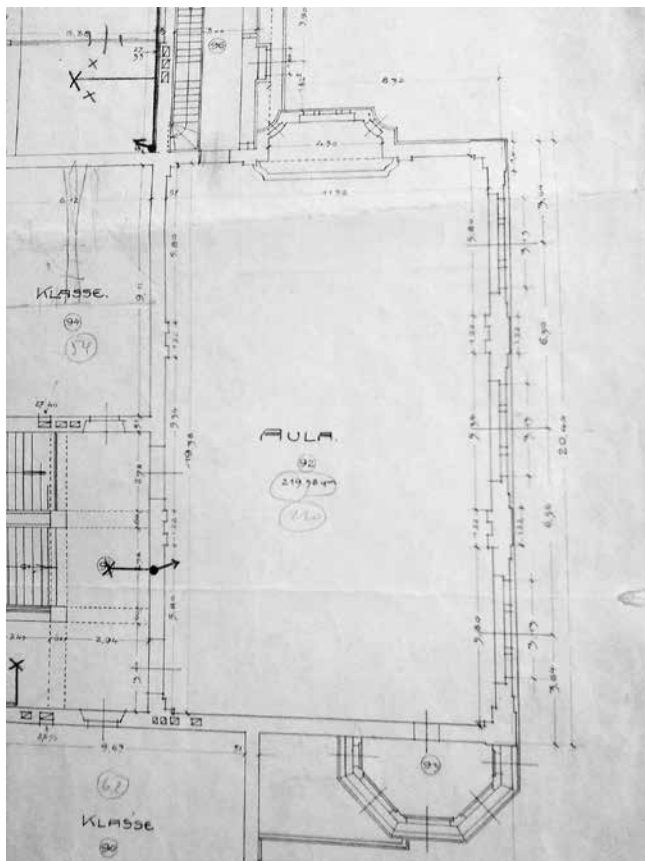
³² W rysunkach projektowych układ belkowania nad drugim piętrzem wskazuje, że empora była wysunięta w kierunku południowym, natomiast nie potwierdza tego rysunek przekroju, w którym empora kończy się w licu zachodniej ściany auli.



Il. 2. Budynek VI Liceum Ogólnokształcącego w Bydgoszczy przy ul. Staszica 4. Aula widok w kierunku wschodnim (fot. B. Piaskowska, 2017 r.)

sklepienia³³ zwierciadlanego z fasetą, z lunetami nad absydą, oknami oraz łukami między aulą a emporą. Nad emporą znajduje się sklepienie w formie kolebki, a nad absydą sklepienie pięciodelne. „Prostokątny gładki plafon jest cofnięty względem górnej krawędzi fasety. Obramiono go profilowaną listwą, złożoną od dołu z dwóch wąskich uskoków, szerokiej listwy, półwałka i simy łączącej się z plafonem. U podstawy fasety, wokół całego pomieszczenia, znajduje się belkowanie o klasycznym korynckim układzie: architraw, fryz ząbkowy, gzyms (przerwane w miejscu okien, arkad empory i arkady otwierającej się na apsydę). Architraw składa się od dołu z wąskiej simy, listwy i simy. W fryzie między ząbkami jest sima na dwóch wąskich listwach, nad ząbkowaniem półwałek. Wydatny gzyms składa się z szerokiej listwy ze ściętym narożnikiem – wklęsłą (od spodu z dwoma prostokątnymi rowkami

³³ Sklepienie o konstrukcji „Rabitz” – rodzaj konstrukcji siatkowo – tynkowej, na której tynk narzucony jest na metalową siatkę mocowaną do konstrukcji – w tym przypadku więźby dachowej. Konstrukcja „Rabitz” stanowi rozwiązanie sufitu, który można dowolnie kształtować – tu w formy sklepień.

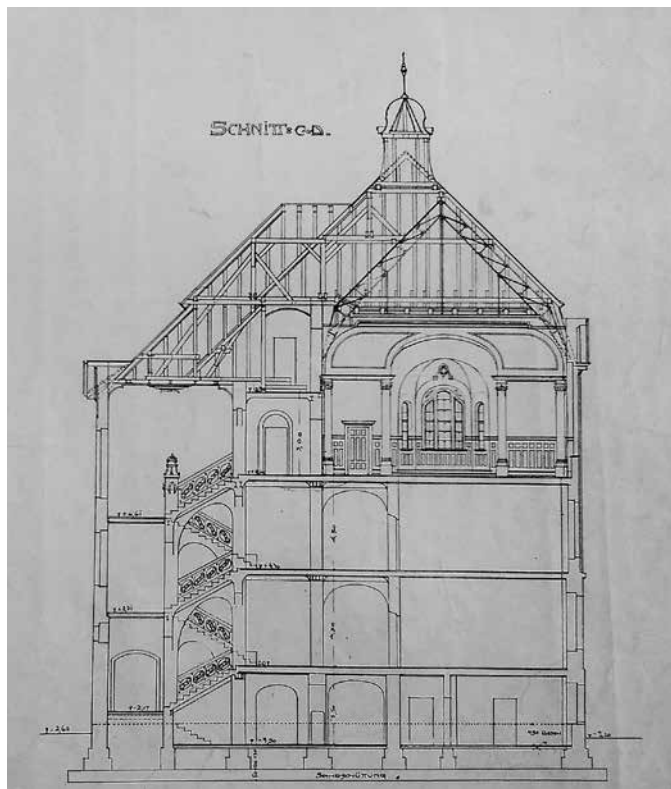


Il. 3.
Budynek VI Liceum
Ogólnokształcącego
w Bydgoszczy
przy ul. Staszica
4. Dokumentacja
projektowa z 1910 r.
Proj. O. Brech. Rzut II
piętra – aula
(APB, AmB, dok.
techniczna, sygn. 63)

w układzie równoległym), listwy, simy i listwy³⁴. Artykulacja płaskich ścian podkreślona jest pilastrami. Ściany wzdłużne posiadają pilastry w narożach oraz podzielone są parami pilastrów zlokalizowanymi między oknami i łukami empory, ściana zachodnia posiada tylko pilastry narożne, a od strony absydy pilastry znajdują się w narożach ścian. Apsydę poprzedza arkada z wtórnie zabudowaną, nadwieszoną ścianką tworzącą kształt prostokąta. Od strony wschodniej na całej szerokości sali znajduje się drewniany podest. W 2017 roku, kiedy rozpoczęto prace projektowe remontu auli³⁵, jej wystrój pochodził z lat 80-tych XX wieku (il. 3). Wszystkie ściany i sufity pozbawione

³⁴ A. Kaźmierczak, A. Porada, Dokumentacja..., s. 6.

³⁵ Projekt budowlany remontu auli w zakresie branży architektonicznej został wykonany przez współautorkę artykułu w 2018 roku. Prace konserwatorsko – remontowe zakończyły się w 2020 roku.



Il. 4. Budynek VI Liceum Ogólnokształcącego w Bydgoszczy przy ul. Staszica 4. Dokumentacja projektowa z 1910 r. Proj. O. Brech. Przekrój pionowy w kierunku wschodnim, na II piętrze przekrój przez aulę (APB, AmB, dok. techniczna, sygn. 63)

były sztukaterii i pomalowane w kolorze białym. Na ścianach do wysokości 2,70 znajdowała się boazeria z płyt paździerzowych wykończonych laminatem, przypominającym drewno dębowe. Analogiczną okładzinę otrzymały również pilastry na całej swojej wysokości. Sala całkowicie pozbawiona została detalu sztukatorskiego oraz kolorystyki, wprowadzono drewniane, tralkowe, ahistoryczne obudowy grzejników i balustradę empyry.

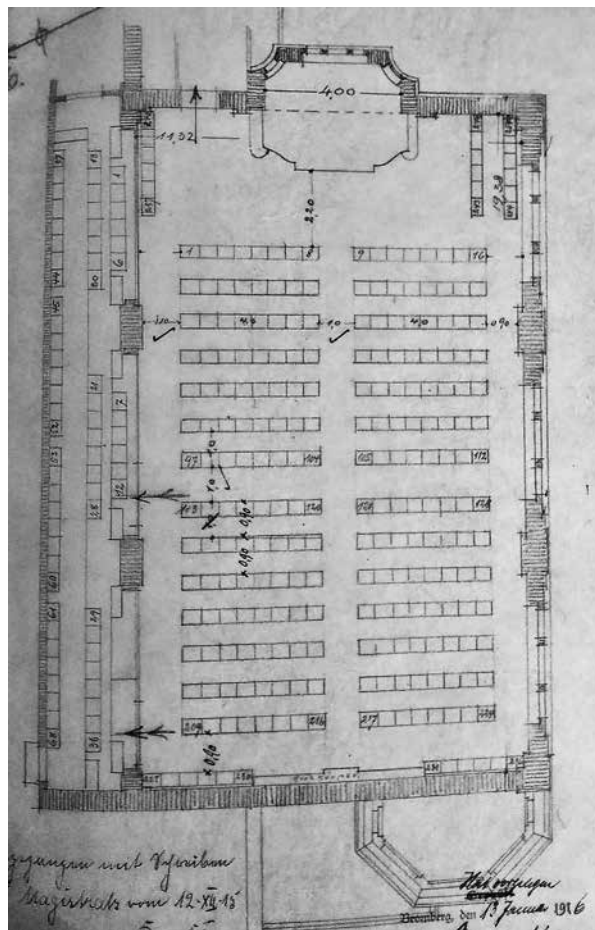
Aula od chwili powstania obiektu stanowiła reprezentacyjne pomieszczenie szkoły, dlatego zadbano o bogaty wystrój, mający na celu podkreślenie jej rangi. Jak wspomniano wyżej aula jest czytelna w bryle budynku i w charakterystyczny sposób artykułuje elewację południową. O ile układ przestrzenny (kubatura i forma) sali zachował się do czasów dzisiejszych, o tyle jej wystrój

został zatarty podczas kolejnych remontów. Prace projektowe związane z remontem auli, miały na celu nie tylko polepszenie jej stanu technicznego, ale również przywrócenie wartości estetycznej i artystycznej poprzez odtworzenie historycznego wystroju. W oryginalnym projekcie budynku z 1910 roku założono wykonanie sztukaterii ściennych i sufitowych oraz drewnianych boazerii. Przekrój poprzeczny przez aulę (il. 4) w kierunku wschodnim prezentuje pierwotną wysokość i podział drewnianej okładziny ścian oraz rysunek pilastrów osadzonych na wydatnych bazach, gładkich trzonach i kapitelach posiadających wystrój sztukatorski. Dodatkowa oprawa jest widoczna również w polach fasety, a także dekoracyjnym akcencie nad środkowym oknem absydy. Niestety nie wiadomo, czy przedstawiony na rysunku projektowym wystrój został wykonany i w jakiej ostatecznej formie. Na rzucie projektu widoczny jest podest, który powtarza się również w dokumentacji dotyczącej warunków ewakuacji. W projekcie stanowi on element o szerokości nieco większej niż absyda, lekko wysunięty w stronę auli. W dokumentacji z 1916 roku (il. 5) ma on formę bardziej dekoracyjną i znacznie dłuższą, jednakże wciąż o niewielkiej szerokości. Jedynymi oryginalnymi elementami wystroju auli była [przed remontem] stolarka okienna oraz drewniana ościeżnica drzwi wschodnich do przedsionka³⁶. Podstawę do odtworzenia wystroju auli stanowiły natomiast fotografie z lat dwudziestych XX wieku (il. 6), kiedy do budynku zostało przeniesione Liceum Polskie a następnie działało w nim Żeńskie Katolickie Gimnazjum Humanistyczne miasta Bydgoszczy. Dzięki zachowanej ikonografii oraz przeprowadzonym badaniom konserwatorskim³⁷ udało się odnaleźć historyczne rozwiązania wystroju. Jednym z głównych elementów, które należało przywrócić, była sztukateria zarówno sufitowa, jak i ścienna, drugim kolorystyka wnętrza. Na zachowanych fotografiach z lat 20-tych XX wieku, widoczne jest bogate malarstwo ścian absydy, prawdopodobnie związane z utworzeniem i poświęceniem w tym miejscu kaplicy szkolnej, w 1922 roku. Badania stratygraficzne (il. 7) wykazały, że pod grubą warstwą kolejnych wypraw i farb rzeczywiście znajduje się polichromia³⁸. W absydzie został wykonany ornament secesyjny obejmujący zarówno ściany jak i skle-

³⁶ Ościeżnica stanowiła podstawę odtworzenia kolorystyki boazerii oraz podziału jej płycin.

³⁷ Efektem badań konserwatorskich jest dokumentacja prac odkrywkowych polichromii ściennych w auli Zespołu Szkół Ogólnokształcących nr 6 przy ul. Staszica 4 w Bydgoszczy – por. A. Kaźmierczak, A. Porada, Dokumentacja...

³⁸ Istnienie polichromii stanowiło podstawę do odtworzenia kolorystyki auli. Ponieważ na przestrzeni lat istnienia szkoły kolor ścian ulegał zmianie, co potwierdziły zarówno badania przedprojektowe, jak i badania prowadzone podczas prac konserwatorsko – remontowych (prace konserwatorsko – restauratorskie warstw malarskich wykonane przez



Il. 5. Budynek VI Liceum Ogólnokształcącego w Bydgoszczy przy ul. Staszica 4. Rzut auli wraz z pokazaniem ilości miejsc siedzących i warunków ewakuacji (APB, AmB, dok. techniczna, sygn. 63)

pienie. Poziom ornamentu rozpoczynał się od ok. 1/3 wysokości okien³⁹. Tło stanowił szaroniebieski kolor dekorowany prostymi, srebrnymi wolutami z bordowymi łezkami w środku. Każda ściana i wysklepka apsydy były obramione podwójnym srebrnym paskiem i wzorem złożonym z szeregu ciemnych kwadratów. Aby w pełni pokazać rozwiązanie apsydy (il.08), przy-

Hannę Belczyk w 2020 roku), zdecydowano o przywróceniu kolorystyki adekwatnej do czasu powstania polichromii absydy tak, aby zachować integralność całej auli.

³⁹ Do tej wysokości istniała na ścianach drewniana boazeria.



Il. 6.
Budynek VI Liceum
Ogólnokształcącego
w Bydgoszczy przy ul. Staszica
4. Widok auli w kierunku
południowo-wschodnim podczas
uroczystości (fot. archiwum VILO
w Bydgoszczy: <http://www.vilo.bydgoszcz.pl/o-szkole/historia-szko%C5%82y/10-o-szkole/15-historia-szko%C5%82y#gallery9ca1f0bb45-10> dostęp czerwiec 2017 r.)



Il. 7.
Budynek VI Liceum
Ogólnokształcącego
w Bydgoszczy przy ul. Staszica
4. Odkrywka polichromii ścian
apsydy (fot. B. Piaskowska,
2017 r.)



Il. 8. Budynek VI Liceum Ogólnokształcącego w Bydgoszczy przy ul. Staszica 4. Widok auli po pracach konserwatorsko-remontowych, widok w kierunku wschodnim (fot. B. Piaskowska, 2021 r.)

wrócono jej otwarciu w stronę auli historyczny właściwy kształt łuku. Również dzięki ikonografii udało się odtworzyć sztukaterie sufitu, ścian i pilastrów. Na plafonie sufitu przywrócono profilowane listwy oraz rozety wokół żyrandoli. Na fasacie między lunetami zostały odtworzone kartusze. Ściany wokół okien (il. 9) przyozdobiono profilowanymi listwami oraz na osi nad otworem, poziomym kartuszem z ornamentyką małżowinowo-chrząstkową⁴⁰. Z pilastrów została zdjęta wtórna okładzina, a w uproszczonej⁴¹ formie przywrócono ich bazy i kapitele. Boazeria została przycięta do pierwotnej wysokości oraz odtworzono, nawiązujący do historycznego, układ płycin. Wykończono ją gzymsem i jednociele pomalowano. Otwory drzwiowe zyskały nowe obra-

⁴⁰ Takie rozwiązanie nawiązywało bezpośrednio do dekoracji znajdującej się na elewacji południowej szkoły.

⁴¹ Na archiwalnych fotografiach widoczne były zarysy sztukaterii, natomiast nie był to rysunek na tyle dokładny, aby mógł służyć do wykonania repliki. Wobec powyższego zdecydowano się na zastosowanie uproszczonej formy sztukaterii.



Il. 9. Budynek VI Liceum Ogólnokształcącego w Bydgoszczy przy ul. Staszica 4. Widok auli po pracach konserwatorsko-remontowych, widok ściany południowej (fot. B. Piaskowska, 2021 r.)

mienie wraz z nową formą listwy gzymsowej. Zachowano drewniany podest istniejący w auli jednakże zakończono go łukowo, nawiązując tym samym do rozwiązań historycznych.

Dzięki ikonografii udało się przywrócić bogatą dekorację i kolorystykę auli gmachu VI Liceum Ogólnokształcącego⁴² w Bydgoszczy. Obecny stan, po pracach konserwatorsko-remontowych, nie tylko poprawił stan techniczny sali, ale przede wszystkim podniósł jej wartość artystyczną i estetyczną. Nowy wystrój auli wpłynął na podniesienie integralności zarówno wnętrza, jak również całego budynku. Po ponad czterdziestu latach aula ponownie stanowi reprezentacyjne pomieszczenie szkoły, a dodatkowo nie jest kreacją architektoniczną, lecz „wskreszeniem” utraconych elementów.

⁴² Audytorium VI Liceum Ogólnokształcącego w Bydgoszczy jest kolejnym przykładem przywrócenia historycznego wystroju sali. W ostatnich latach w Bydgoszczy udało się odtworzyć detal i kolorystykę auli Copernicanum, I LO przy Placu Wolności, a obecnie trwają prace w budynku przy ul. Konarskiego 5.

Abstract

Auditorium in the 20th century on the example of the building of the 6th High School in Bydgoszcz

The economic development of Bydgoszcz at the turn of the 19th and 20th centuries resulted in a significant increase in population. In order to meet the basic needs of education, new school buildings were built. One of the buildings constructed in the years 1846–1914 was the location of the present High School No. 6. The monumental building was erected in the north-eastern part of the then city. Due to its rank, it was designed as a civic school for boys (Bürgerschule), a spacious hall with a capacity of 270 people appeared on the plans. The location of the auditorium as a representative school hall is clear both in the shape of the building and in its functional and spatial arrangement. Unfortunately, over the years, it has lost its characteristic decor. Before the conservation and renovation works, there was no evidence that it was a room so richly decorated. Thanks to historical and conservation research, it was possible to restore the historic stucco and color solutions in the interior. The works carried out in 2020 allowed to increase the artistic value of the auditorium and its integrity with the body of the building.