

Wydział Budownictwa i Architektury  
Zachodniopomorski Uniwersytet Techniczny w Szczecinie

Piotr Fiuk

# „Nowoczesna” architektura w zrujnowanej dzielnicy staromiejskiej Szczecina po 1945 r. – koncepcja modernistycznego osiedla mieszkaniowego wobec idei przywrócenia historycznej struktury

**Słowa kluczowe:** Szczecin, architektura, osiedle mieszkaniowe

**Key words:** Szczecin, architecture, housing estate

## Wprowadzenie

W Europie po 1945 r. realizowano rozległy zakres inwestycji, podjętych dla odbudowy zniszczonej gospodarki, modernizacji ośrodków przemysłowych, zabudowy zrujnowanych miast. Rozwój przestrzenny ośrodków miejskich oraz zagospodarowywanie zdewastowanych terenów zurbanizowanych kształtowano według nowych koncepcji urbanistycznych, zdominowanych przez modernistyczne idee Ruchu Nowoczesnego w architekturze i urbanistyce XX w.<sup>1</sup>, wywodzące się ze środowiska Bauhausu i CIAM [Międzynarodowy Kongres Architektury Nowoczesnej – przyp. Z. R.]. Nowoczesne w tamtym okresie rozwiązania przestrzenne wprowadzano również na obszarach dziel-

---

<sup>1</sup> W. Kosiński, *Mega pionierzy – mega nadzieje, sukcesy i kontrowersje*, *Przestrzeń i Forma*, nr 13 (2010), s. 7.

nic staromiejskich – zbombardowanych przez lotnictwo wojskowe, zrujnowanych podczas walk ulicznych, zniszczonych przez pożary; także na podstawie decyzji, podejmowanych przez powojenną administrację o przekształceniu zwartych, nadmiernie zagęszczonych struktur i wyburzeniu starej zabudowy, którą uznano za zdekapitalizowaną pod względem technicznym i funkcjonalnym. Projektowane w oparciu o idee zawarte w Karcie Ateńskiej Urbanistyki z 1933 r., modernistyczne układy urbanistyczne (z otwartymi wnętrzami zazielenionych kwartałów, rozluźnionym usytuowaniem zabudowy – w porównaniu z historycznymi uwarunkowaniami dla realizacji w dawnych miastach mieszczańskich i kupieckich kamienic – zapewniającym naturalne doświetlenie mieszkańców) oraz podporządkowane funkcjonalności i względom użytkowym rozwiązania kompozycyjne nowych budynków (z przestronnymi wnętrzami i obszernymi przeszkleniami, które wyposażono w nowoczesne urządzenia techniczne), określały w okresie powojennych przeobrażeń perspektywy oczekiwanych zmian. Realizacja nowej zabudowy z powtarzalnymi sekcjami klatek schodowych, zastosowaniem uprzemysłowionych technologii i prefabrykowanych elementów wykończeniowych, tworząc monotonne zestawienia kubistycznych form, wpływała na zanik tradycyjnych technik budowlanych i indywidualnego rzemiosła. W najcenniejszych pod względem architektonicznym miastach przywracano dawne rozplanowanie ulic i kwartałów, podjęto przywracanie zniszczonych układów przestrzennych i rekonstrukcję budynków o wyjątkowych wartościach artystycznych, zapewniając zachowanie ciągłości historycznej, tradycji lokalnej oraz tożsamości kulturowej.

## Miasta europejskie po zniszczeniach wojennych

Powojenny podział Europy wpłynął na podejmowane decyzje o kierunkach odbudowy i zagospodarowania zrujnowanych dzielnic historycznych. W miastach włoskich przywracano dawny charakter architektoniczny starych miast; uregulowania prawne zapewniały ochronę krajobrazu kulturowego, wspierając inwestycje związane z budynkami zabytkowymi<sup>2</sup>. W miastach holenderskich zachowano szczególnie klimat miast historycznych, realizując

---

<sup>2</sup> J. Jokilehto, *A History of Architectural Conservation*, Butterworth-Heinemann – oficyna wydawnicza: Amsterdam-Boston-Heidelberg-London-New York-Oxford-Paris-San Diego-San Francisco-Singapore-Sydney-Tokyo 2004, s. 223–244; B. Rossi-Doria, *Italy. Netherlands. Legislation, Organisation, Finance and Participation*, [w:] *Protection and Cultural Animation of Monuments, Sites and Historic Towns in Europe. The present situation in Belgium, Bulgaria, Canada, the Federal Republic of Germany, France, Greece, Hungary, Italy,*

nowoczesne rozwiązania infrastrukturalne i urbanistyczne w zniszczonym Rotterdamie – najbardziej uprzemysłowionym ośrodku Niderlandów<sup>3</sup>. W najcenniejszych niemieckich zespołach staromiejskich przywracano dawne układy przestrzenne (Lubeka) z rekonstrukcją budynków o wyjątkowej wartości historycznej i artystycznej (Münster) z wprowadzaniem architektury środowiskowej, której unowocześnione kompozycje formalne nawiązywały do typu lokalnego budownictwa (Brunszwik, Hanower, Kolonia)<sup>4</sup>. W historycznym centrum Frankfurtu, Hamburga, Kassel, Kilu rozplanowano modernistyczne założenia urbanistyczne.

## Odbudowa Starych Miast w Polsce po 1945 r.

W zrujnowanej przez lata niemieckiej i radzieckiej okupacji Polsce – ze względów historycznych, emocjonalnych, a także wynikających z decyzji ideologicznych i propagandowych nowej władzy, która nie posiadała mandatu przyznanego przez społeczeństwo w wolnych wyborach – po 1945 r. uznano za konieczne odtworzenie skarbów narodowej kultury, przekazując możliwie wiernie odtworzone formy architektoniczne następnym pokoleniom, „bo naród i jego pomniki kultury – to jedno” (Jan Zachwatowicz)<sup>5</sup>; (w RFN, wśród tradycjonalistów, z uznaniem oceniano merytoryczną wartość dokonanych w Polsce rekonstrukcji zabytków oraz odbudowy zespołów staromiejskich, których podjęcie w powojennych Niemczech nie było możliwe ze względów ideowych i moralnych). Przywrócenie dawnych układów urbanistycznych i historycznej zabudowy w najszerszym zakresie zrealizowano w Warszawie, Gdańsku, Poznaniu, Wrocławiu<sup>6</sup>. Historyczne centra ważnych ośrodków miejskich na Ziemiach Zachodnich i Północnych – Elbląga, Głogowa, Kołobrzegu, Szczecina<sup>7</sup> – pomimo przygotowanych bezpośrednio po wojnie wstępnych koncepcji, nie zostały odbudowane, umożliwiając (w okre-

---

*the Netherlands, Poland, the United Kingdom, and Yugoslavia*, Hans-Dieter Dyroff (ed.), German (West) Commission for UNESCO, Bonn 1980, s. 235–240.

<sup>3</sup> J. Meyer, *A Dutch Design Model City: A Question of Historical Continuity, Authenticity and Sustainability*, <http://www.rug.nl/staff/j.meyer/paperprague2012.pdf> (data dostępu: 20 września 2013).

<sup>4</sup> H. G. Watzke, J. Cramer, P.v. Kodolitsch, *Federal Republic of Germany. Legislation, Organisation, Finance, [w:] Protection and Cultural Animation of Monuments...*, s. 135–152.

<sup>5</sup> A. Tomaszewski, *Wiek XX w konserwacji – konserwacja w XX wieku, [w:] Badanie i ochrona zabytków w Polsce w XX wieku*, red. A. Tomaszewski, Warszawa 2000, s. 18.

<sup>6</sup> B. Szymgin, *Kształtowanie koncepcji zabytku i doktryny konserwatorskiej w Polsce w XX wieku*, Lublin 2000, s. 146–178.

<sup>7</sup> M. Lubocka-Hoffmann, *Elbląg. Stare Miasto*, Elbląg 1998.

się transformacji ustrojowej po 1989 r., przywracającej system wolnorynkowej gospodarki i własność prywatną) odtworzenie na podstawie kompleksowych programów konserwatorsko-archeologicznych struktur przestrzennych wywodzących się z okresu średniowiecznych lokacji oraz charakteru kamiennej zabudowy<sup>8</sup>.

## Stare Miasto w Szczecinie po 1945 r.<sup>9</sup>

Do 1959 r. powracał problem obecności polskiej w Szczecinie, zakończony po wizycie Nikity Chruszczowa (i otrzymaniu przezeń tytułu honorowego obywatela miasta), który potwierdził nienaruszalność granic zachodnich i polityczną przynależność portowego ośrodka (według ówczesnych informacji wywiadu i dyplomacji PRL, istniały plany oddania Szczecina Niemcom i zamiaru przekazania Królewca państwu polskiemu)<sup>10</sup>. Niepewny status przynależności Szczecina zadecydował o niepodejmowaniu w mieście przez dekadę większych inwestycji budowlanych. Istniejące gmachy i budynki zapewniały potrzeby lokalowe nowej administracji i mieszkańców. Odbudowa ze zniszczeń wojennych w znaczącej skali nastąpiła po 1956 r. – po zatwierdzeniu przez Prezydium Rządu Uchwały dotyczącej rozwoju Szczecina<sup>11</sup>. Inwestycje budownictwa mieszkaniowego na większą skalę realizowano od lat 70.

Na Starym Mieście nie zabezpieczono zrujnowanych domów, wyburzono wypalone mury, ocalałe fragmenty i zachowane budynki, również wyremontowane, przygotowując miejsce dla realizacji w latach 1947–1948 arterii nadodrzańskiej (propagandowego przedsięwzięcia powojennej administracji), powodując odcięcie zespołu staromiejskiego od Odry, na której wyko-

---

<sup>8</sup> P. Fiuk, *Transformacja nadodrzańskiej części Starego Miasta w Szczecinie po 1989 roku – wobec współczesnych doktryn i pryncypiów konserwatorskich*, [w:] *Przeszłość dla przyszłości*, t. 2, red. A. Kadłuczka, E. Waszczyszyn, II Kongres Konserwatorów Polskich, Wydawnictwo Politechniki Krakowskiej, seria Architektura, Warszawa-Kraków 2015, s. 19–27.

<sup>9</sup> W. Bał, R. Dawidowski, R. Długopolski, A. Szymski, *Architektura polska lat 1945–1960 na obszarze Pomorza Zachodniego*, Szczecin 2004; W. Bał, R. Dawidowski, M. Raczyński, M. Sietnicki, A. Szymski, *Architektura polska lat 1961–1975 na obszarze Pomorza Zachodniego*, Szczecin 2007; B. Kosińska, *Rozwój przestrzenny Szczecina od początku XIX wieku do II wojny światowej*, Szczecin 2002; A. Szymski, *Architektura i architekci Szczecina 1945–1995. Architektura Szczecina na tle osiągnięć polskiej architektury współczesnej (próba syntezy)*, Szczecin 2001

<sup>10</sup> A. Hutkiewicz, *Polskie Pomorze Zachodnie*, [w:] *Pomorze Zachodnie poprzez wieki*, red. J. Piskorski, Szczecin 1999, s. 406; J. Piskorski, B. Wachowiak, E. Włodarczyk, *Szczecin. Zarys historii*, Poznań 1993, s. 146.

<sup>11</sup> T. Białęcki, *Historia Szczecina, Zarys dziejów miasta od czasów najdawniejszych do 1980*, Wrocław-Warszawa-Kraków 1992, s. 317, 376.



Il. 1. Fotografia z albumu pamiątkowego: „Praca brygady Służby Polsce przy budowie arterii Nadodrzańskiej w Szczecinie 1 V 48–30 X 48, 1 V 49–30 X 49” [pisownia oryginalna], przekazanego przez junaków prezydentowi miasta Szczecina, inż. mgr. Piotrowi Zarembie; w tle kamienice przeznaczone do rozbiórki (z archiwum Katedry Historii i Teorii Architektury ZUT w Szczecinie)

rzystaniu oparta była od wieków koniunktura handlowo-gospodarcza stocznioowo-portowego ośrodka (il. 1). Opracowywany pod kierunkiem inż. Piotra Zaremby nowy układ urbanistyczny i komunikacyjny wzorowano w zarysie na planach perspektywicznego rozwoju jako ośrodka metropolitalnego Hansa Reichowa; architekta miasta w latach 1939–1945<sup>12</sup>. Dla wywiezienia do miast Polski Centralnej materiału budowlanego, pochodzącego z rozbiórki starych domów, przygotowano tymczasowe torowiska (dworzec kolejowy sąsiaduje z obszarem starówki). Szczecin utracił wyróżniającą hanzeatycki port panoramę, z obudową nabrzeża przez spichlerze i szczytowe kamienice. Na skutek ingerencji cenzury, utrwaliło się stereotypowe wyobrażenie o nieomal zupełnym zrujnowaniu historycznej dzielnicy podczas działań wojennych<sup>13</sup>.

Zabudowę obszaru staromiejskiego realizowano od końca lat 50., na podstawie nowoczesnego w tamtych czasach modernistycznego układu urbanistycznego, z odzwierciedleniem w zarysie dawnego rozplanowania i charakteru architektonicznego. Dla rozwiązań przestrzennych i kompozycyjnych decydujący wpływ wywarła funkcja wielorodzinnego osiedla z programem uzupełniającym handlu, usług, oświaty, służby zdrowia, realizowana przez uspołecznionego inwestora: Dyрекcję Budowy Osiedli Robotniczych.

<sup>12</sup> A. Patalan, *Plany rozwoju przestrzennego Szczecina w czasach III Rzeszy – Hans Bernhard Reichow*, *Przestrzeń i Forma*, nr 7/8 (2007), s. 445–464; H. Reichow, *Gedanken zur städtebaulichen Entwicklung des Gross-Stettiner Raumes, F. Hessenland, Stettin 1940*.

<sup>13</sup> M. Sołtys, K. Jaszczyński, 1947. *Barwy ruin. Warszawa i Polska w odbudowie na zdjęciach Henry'ego N. Cobba – 1947. The Colors of Ruin. The Reconstruction of Warsaw and Poland in the Photographs of Henry N. Cobb*, kat. wyst., Dom Spotkań z Historią, Warszawa 2012.

Do najważniejszych przyczyn odstąpienia od odbudowy dawnego hanzeatyckiego ośrodka, na podstawie określonych po wojnie przez Jana Zachwatowicza zasad rekonstrukcji historycznych układów urbanistycznych<sup>14</sup>, należały:

- brak pewności o przynależność położonego na zachodnim brzegu Odry miasta;
- obcość kulturowa wobec „spuścizny niemieckiej” na tzw. Ziemiach Odzyskanych (brak zachowanej architektury z okresu panowania u ujścia Odry pierwszych Piastów<sup>15</sup>);
- wielkość zniszczeń i rozebranie budynków po 1945 r.<sup>16</sup>;
- wielkie zagęszczenie zabudowy, miejscami sięgające 90% powierzchni kwartałów;
- neostylowe i eklektyczne kamienice z XIX i XX w., uznawane wówczas za architekturę o niskiej wartości artystycznej, których rozbudowywane i nadbudowywane ze względu na ograniczenia rozwoju przestrzennego przez umocnienia forteczne sylwety przeważały na obszarze starówki (również konflikty zbrojne i kilkakrotna zmiana przynależności państwowej doprowadziły do wielkich zniszczeń architektury z klasycznych epok stylowych);
- zacierająca historyczną strukturę wielopasmowa trasa komunikacyjna z nasypem i murem oporowym wzdłuż nabrzeża Odry;
- niewystarczające zasoby archiwalne dokumentujące historyczną zabudowę;
- rozpoczęcie znaczących inwestycji po 1956 r. (okresie zanikania w połowie lat 50. „euforii rekonstrukcyjnej”, charakteryzującej lata odbudowy zniszczonych dzielnic bezpośrednio po zakończeniu okupacji);
- podjęcie inwestycji w schyłkowym okresie obowiązywania doktryny „realizmu socjalistycznego”, wówczas poznano nowoczesne rozwiązania urbanistyczne odbudowy historycznych miast europejskich (m.in. Hamburga, Hanoweru, Lubeki, Kolonii, Rotterdamu oraz w dolnośląskim Jaworze<sup>17</sup>);

---

<sup>14</sup> T. Zarębska, *Problematyka urbanistyczna miasta odbudowanego*, Miasto, nr 5 (1954), s. 16.

<sup>15</sup> B. Rymaszewski, *Motywacje polityczne i narodowe związane z zabytkami*, [w:] *Badanie i ochrona zabytków w Polsce w XX wieku*, red. A. Tomaszewski, Warszawa 2000, s. 93.

<sup>16</sup> B. Kosińska, *Ratusz staromiejski w Szczecinie – historia i odbudowa*, [w:] *60 lat polskich służb konserwatorskich na Pomorzu Zachodnim*, red. M. Opęchowski, Szczecin 2006, s. 53–86.

<sup>17</sup> T. P. Szafer, *Współczesna architektura Polska*, Warszawa 1988, s. 174.

- nie dysponowanie kadrą dla realizacji złożonych programów inwestycyjnych<sup>18</sup>.

## Odbudowa szczecińskiej starówki – lata 50. i 60.

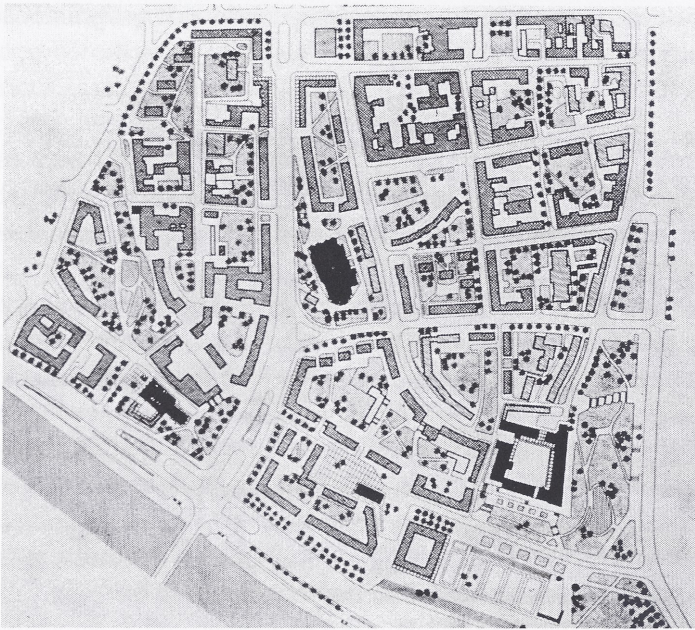
Zrealizowany na Starym Mieście w Szczecinie nowoczesny plan urbanistyczny stanowił odniesienie do zalecanego w Karcie Ateńskiej Urbanistyki CIAM z 1933 r. braku akceptacji dla odbudowy nieistniejących zabytków i preferowania zabudowy we współczesnych formach, neutralnych względem historycznego sąsiedztwa. Odstąpiono od rekonstrukcji historycznych form i odbudowy zwartej struktury kwartałów z pierzejami fasad, zindywidualizowanych pod względem kompozycyjnym i plastycznym – „przyjmując zasadę wiązania podstawowych historycznych wartości kompozycyjnych ze współczesnymi kierunkami, obowiązującymi w urbanistyce i architekturze”<sup>19</sup>. Realizacja po 1955 r. nastąpiła na podstawie projektu, wyłonionego w zorganizowanym w 1953 r. konkursie architektonicznym<sup>20</sup>, który odstępował od odbudowy dawnego układu i proponował budowę nowej dzielnicy mieszkaniowej, kształtowanej jako struktura przestrzenna o współczesnym charakterze, nawiązującym do idei modernistycznej i funkcjonalistycznej urbanistyki oraz architektury (il. 2). Zachowano kierunki głównych ulic, zachowując rozplanowanie przestrzenne staromiejskiej dzielnicy. Rozplanowano wolnostojące budynki, miejscami zestawiane z istniejącymi kamienicami wzdłuż dawnych linii frontów, przeważnie odsunięte od staromiejskich ulic, bez odzwierciedlenia powtarzalnymi modułami wokół klatek schodowych historycznych podziałów katastralnych. Nawiązanie do tradycji miejsca proponowano w zwieńczeniach stromych dachów (częściowo nieużytkowych) i rytmie elewacyjnych sekcji sugerujących odrębność kamienic, nazwano „podziałem wielokomórkowym elewacji”<sup>21</sup>; linie poziome stopów

<sup>18</sup> J. Nekanda-Trepka, *Ochrona zabytków w planowaniu przestrzennym w Szczecinie i na Pomorzu Zachodnim*, [w:] *60 lat polskich służb konserwatorskich...*, s. 90.

<sup>19</sup> H. Orlińska, S. Latour, *Szczecin*, [w:] *Zabytki urbanistyki i architektury w Polsce. Odbudowa i konserwacja*, red. W. Zin, t. 1: *Miasta historyczne*, red. W. Kalinowski, Warszawa 1995, s. 446.

<sup>20</sup> J. Nekanda-Trepka, *Teatr na zamku, czyli byłem asystentem starszego projektanta mgr inż. architekta Stanisława Latoura*, [w:] *Miasto, historia i współczesność. Materiały pokonferencyjne z okazji jubileuszu Profesora Stanisława Latoura*, Szczecin 2001, s. 26.

<sup>21</sup> A. Kadłuczka, *Ochrona zabytków architektury*, t. 1: *Zarys doktryn i teorii*, Prace Naukowe Instytutu Historii Architektury i Konserwacji Zabytków Politechniki Krakowskiej, Kraków 2000, s. 70; Z. Radacki, *Problem odbudowy starych miast na przykładzie Szczecina*, *Ochrona zabytków*, nr 31/1 (1978), s. 30; B. Rymaszewski, *O zespołach staromiejskich na ziemiach zachodnich i północnych Polski po 1945 roku*, [w:] *Ochrona dziedzictwa kulturowe-*

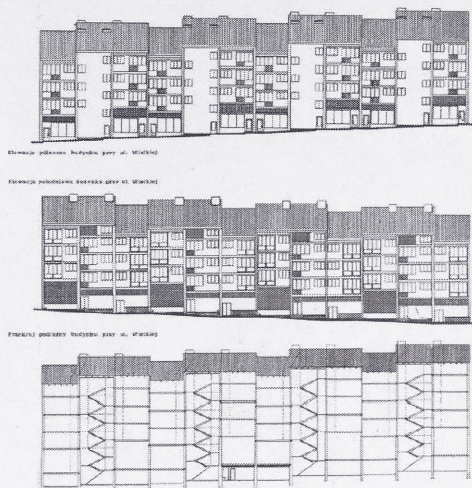


Il. 2. W zasadniczej części zrealizowany projekt zabudowy Starego Miasta w Szczecinie, zespół autorski: Wacław Furmańczyk, Leonard Kotowski, Władysław Michałowski i Witold Jarzynka, współpracownicy: H. Okrój, R. Wróblewski, Renata Karwowska, Janusz Karwowski, Regina Maciejewska, A. Tymczyszyn, Z. Patelski (z archiwum Miastoprojektu Szczecin, w zbiorach Katedry Historii i Teorii Architektury ZUT w Szczecinie)



Il. 3. Powojenna zabudowa przy ul. Grodzkiej i ul. Mariackiej w Szczecinie, z charakterystycznymi podziałami modułowych elewacji (fot. Piotr Fiuk, 2016)





Il. 4. Elewacje budynków z przełomu lat 50. i 60. XX wieku z podziałem sekcji elewacyjnych, ul. Wielka (obecnie ul. ks. Kard. S. Wyszyńskiego) w Szczecinie (źródło: B. Sekula, *Przegląd realizacji architektonicznych Szczecina*, Architektura, nr 11–12 (1961), s. 411)

i pionowe ścian nośnych wyznaczały prostokątne płaszczyzny, uplastycznione wielobarwnymi fakturami, zindywidualizowane naprzemiennym zestawianiem otworów okiennych, loggii i porte-fenetrów (il. 3, 4, 5). Podkreślić należy, że projekt zabudowy dzielnicy staromiejskiej w Szczecinie zyskał uznanie na forum krajowym i międzynarodowym (nagrody Prezesa Komitetu Urbanistyki i Architektury w 1956 r. i Ministra Budownictwa i Przemysłu Materiałów Budowlanych w roku 1960, eksponowany podczas konferencji urbanistycznej UNESCO w Paryżu w 1956 r.) za poszanowanie historycznych wartości oraz kreowania współczesnych rozwiązań.

Stosowane z niewielkim zróżnicowaniem formalnym charakterystyczne rozwiązanie architektoniczne powojennych budynków – uznawane powszechnie za interesującą koncepcję dla współczesnej zabudowy dzielnic historycznych, przywołującą wygląd miast niemieckich po II wojnie światowej – stało się elementem dominującym w zabudowie historycznych centrów miast Pomorza Zachodniego (m.in. Koszalina, Stargardu Szczecińskiego, Trzebiatowa).



Il. 5. Powojenna zabudowa przy ul. Kuśnierskiej  
w Szczecinie, w sąsiedztwie odbudowanego Zamku Książąt  
Pomorskich (fot. Piotr Fiuk, 2016)

W 1955 r. w dolnej części Starego Miasta planowano, lecz nie zrealizowano, budowę czterech jedenastokondygnacyjnych punktowców, uzupełnianych przez pawilony usługowe<sup>22</sup>. Na miejscu wczesnośredniowiecznego podgrodzia, poniżej skarpy zamkowej, planowano urządzenie komponowanego zespołu zieleni, łączącego się z przestrzenią nabrzeża Odry, dla ekspozycji renesansowego gmachu – dawnej siedziby Książąt Pomorskich (il. 5). Na Podgrodziu w latach 60. i 70. zbudowano prostokątną sylwetę hotelu

<sup>22</sup> B. Sekula, *Przegląd realizacji architektonicznych Szczecina*, Architektura, nr 11–12 (1961), s. 411–413.

„Arkona” (zburzonego w pierwszych latach XXI w.). Zmiana idei dla zagospodarowania dolnej części Starego Miasta Podzamcza nastąpiła w wyniku ogólnopolskiego konkursu Towarzystwa Urbanistów Polskich z 1983 r.<sup>23</sup> Na obszarze nazwanym Podzamczem, po przełomie systemowym z 1989 r., rozpoczęto przywracanie historycznej struktury, oparte na wielostronnych przygotowaniach archeologiczno-konserwatorskich, historycznych, urbanistyczno-architektonicznych i konstrukcyjno-geologicznych<sup>24</sup>.

## Abstract

“The modern” architecture of Szczecin’s destroyed Old Town district after 1945 – the concept of the modern housing estate towards the idea of the restoration of the historic structure

After 1945, the Szczecin Old Town urban spatial arrangement was not restored as in the other major Polish cities where the historic centres were restored after the devastation of World War II, in accordance with the former layout of roads, squares, street quarters and the restoration of the most precious buildings and merchant houses. The new architectural concept drafted in the 1950s and implemented at the end of the 1960s assumed that the modernized urban arrangement – in relation to the old town pattern – would restore the general principles of the former spatial pattern and the appearance of the buildings. Post-war Szczecin reflects the difficult political factors apparent in Europe after 1945 as a result of the deterioration of statehoods, the social and economical systems flowing from the interwar period in 20th century as well as the drama of the resettled inhabitants. The war destructions of Szczecin (due to the allied air raids), that was located in the north-eastern part of Germany, ensued from the status of the city as a significant centre of the defence industry of the Third Reich. The German inhabitants of Szczecin were replaced by Polish immigrants mostly forcibly resettled from the former Polish Eastern Borderlands [Kresy Wschodnie II Rzeczpospolitej].

---

<sup>23</sup> Z. Paszkowski, *Restrukturalizacja miasta historycznego jako metoda jego współczesnego kształtowania na przykładzie Starego Miasta w Szczecinie*, dysertacja doktorska, promotor: Stanisław Latour, Wydział Budownictwa i Architektury Politechniki Szczecińskiej, Szczecin 1987, mps; Z. Paszkowski, *Restrukturalizacja miasta historycznego jako metoda jego współczesnego kształtowania na przykładzie Starego Miasta w Szczecinie*, Szczecin 2008.

<sup>24</sup> M. Słomiński, E. G. Wilgocki, *Szczecińskie Podzamcze. Staromiejska dzielnica nadodrzańska i jej odbudowa – kwartały XIV i XVII, Szczecin, Szczecin 1998.*