

## Edgar Norwerth wykładowca moskiewskich szkół architektonicznych w latach 1917–1924

**Słowa kluczowe:** Edgar Norwerth, WCHUTEMAS, Moskiewski Instytut Politechniczny.

**Key words:** Edgar Norwerth, VKHUTEMAS, the Moscow Polytechnic Institute.

Okres wzmożonej działalności pedagogicznej Edgara Norwertha przypadł na powstanie i pierwsze lata istnienia Rosji Sowieckiej. Był to czas niezwykle trudnej sytuacji wewnętrznej kraju nękanego bratobójczymi walkami oraz ideologiczną ofensywą bolszewików, którzy po przejęciu władzy w Rosji rozpoczęli bezwzględnie wprowadzać w życie swoje hasła w ramach – jak to sami określali – dyktatury proletariatu. Sprawa oświaty, w tym także szkolnictwa wyższego, zajmowała w nowym państwie szczególnie ważne zadania, polegające przede wszystkim na „przygotowaniu specjalistów oddanych partii i władzy sowieckiej”<sup>1</sup>. Władze wyznaczyły szkolnictwu zupełnie nowe funkcje, całkowicie podporządkowując je ideologii. „Już w kwietniu 1918 roku zaczęto realizować program ‘proletaryzacji’ uniwersytetów. Dla kandydatów na studia w sierpniu tego roku specjalnym dekretem zniesiono obowiązek posiadania średniego wykształcenia. Od tej pory wszyscy chętni mający powyżej 16 lat otrzymywali prawo do wstąpienia do szkół wyższych bez ma-

---

<sup>1</sup> W. Bieszanow, *Kadry decydują o wszystkim*, Warszawa 2009, s. 273. Cytat zaczerpnięty z okólnika Komitetu Centralnego Komsomołu – Komunistycznego Związku Młodzieży (Коммунистический союз молодёжи) z początku lat 20. XX w.

tury, dyplomu, a nawet zaświadczenia o zakończeniu jakiejkolwiek szkoły”<sup>2</sup>. W roku 1920 Lenin przedstawił ogólne zasady reformy szkolnictwa wyższego w kraju, które sprowadzały się do trzech głównych punktów: nauka dla biednych, brak swobody nauczania oraz podniesienie poziomu materialnego pracowników oddanych władzy sowieckiej. Z kolei wśród zadań stawianych przed studentami sowieckich uczelni ówczesna przewodnicząca Głównego Komitetu Polityczno-Oświatowego Republiki Nadieżda Krupska wymieniła: przyswajanie ideologii marksizmu i leninizmu, uzupełnianie proletariackiej świadomości przez opanowanie ideologii robotniczej oraz uzbrojony się w ideologię, zmienianie otaczającej rzeczywistości. Jej zdaniem działania te miały na celu całkowitą likwidację burżuazyjnych specjalistów i wymianę ich na „czerwonych profesorów”.

Już od roku 1917 Edgar Norwerth aktywnie włączył się w proces tworzenia nowych zasad nauczania, ale jednak opartego na tradycyjnych podstawach. Pierwszą uczelnią, w murach której rozpoczął pracę pedagoga, był Moskiewski Instytut Politechniczny – Московский политехнический институт. Uczelnia ta była niezwykle ważnym ośrodkiem kształcenia architektów w pierwszych latach istnienia Rosji Sowieckiej. Ponadto odegrała niebagatelną rolę w wypracowaniu nowoczesnych metod nauczania architektów, stając się poligonem zarówno dla kadry dydaktycznej, jak i dla studentów.

Instytut powstał z przekształcenia innej moskiewskiej uczelni – Moskiewskiego Żeńskiego Instytutu Politechnicznego – Московского женского политехнического института, którego historia bezpośrednio sięgała roku 1902<sup>3</sup>. W roku 1918 obok Norwertha wykładowcami w Instytucie byli m.in.: Sergiej Czernyszew, Ilia Gołosow, Aleksiej Ruchliadew i Borys Korszunow<sup>4</sup>. Ostatecznie na początku lat 20. XX wieku uformowała się stała kadra profesorska uczelni. W końcu 1921 roku Moskiewski Instytut Politechniczny został przekształcony w Moskiewski Instytut Inżynierów Cywilnych – Московский институт гражданских инженеров<sup>5</sup>, który funkcjonował do jesieni 1924 roku, kiedy to istniejący w jej murach Wydział Architektury został przenie-

---

<sup>2</sup> Ibidem, s. 272.

<sup>3</sup> С. О. Хан-Магомедов, *Первые выпуски молодых сторонников архитектурного авангарда. МПИ-МИГИ (1920–1924 гг.)*, Москва 1997, s. 11 i 24. Moskiewski Żeński Instytut Politechniczny został przekształcony w Moskiewski Instytut Politechniczny dekretem z dnia 2.VIII.1918 r.

<sup>4</sup> Ibidem, s. 25. W latach 1920–1924 wykładowcami w uczelni byli m.in. M. Ginzburg, L. Wiesnin, N. Markownikow, B. Korszunow, S. Tarapow, K. Ronczewski, I. Złobin i S. Szestakow.

<sup>7</sup> Ibidem, s. 5.

siony do Moskiewskiej Wyższej Szkoły Technicznej – Московское высшее техническое училище.

W pierwszej połowie lat 20. XX wieku w Moskwie Instytut Politechniczny/ Inżynierów Cywilnych był jedną z trzech wyższych uczelni kształcących architektów – obok Wyższych Pracowni Artystyczno-Technicznych – Высшие художественно – технические мастерские – ВХУТЕМАС (dalej: WCHUTEMAS) i Moskiewskiej Wyższej Szkole Technicznej. Pod względem ilości absolwentów Instytut Politechniczny zdecydowanie górował nad pozostałymi uczelniami, stając się w roku 1920 najważniejszą szkołą zawodową zarówno w Moskwie, jak i w całej Rosji Sowieckiej<sup>6</sup>. Niektórzy z jej absolwentów odegrali znaczącą rolę w rozwoju sowieckiej awangardy architektonicznej, uczestnicząc w większości najważniejszych wówczas konkursach architektonicznych czy też współuczestnicząc m.in. w tworzeniu Zjednoczenia Współczesnych Architektów – Объединение современных архитекторов, czy zasiadając w Komitecie redakcyjnym jednego z najważniejszych czasopism architektonicznych lat 20. XX wieku w Rosji Sowieckiej „Современной Архитектуры” („Współczesnej Architektury”). To, co szczególnie wyróżniało szkołę od pozostałych moskiewskich uczelni to duża ilość absolwentów-kobiet, rokrocznie otrzymujących dyplomy architektów.

Główny nacisk w nauce studentów nastawiony był na przedmioty techniczne i inżynierjno-budowlane, aczkolwiek dużą uwagę przywiązywano także do zajęć plastycznych, głównie rysunku i akwareli, prowadzonych przez L. Wiesnina, I. Niwińskiego i W. Frankettiego. Przedmioty techniczne i inżynierjno-budowlane prowadzili m.in.: A. Łolet, N. Łachtin, W. Obrazcow, P. Chudiakow, W. Czaplina i P. Szczusiew. Na wysokim poziomie stały wykłady z historii sztuki i architektury prowadzone przez B. Wipperera, N. Baklanowa, S. Tarapowa oraz czołowego teoretyka architektonicznej awangardy M. Ginzburga. W przypadku zajęć z projektowania architektonicznego większość pedagogów wykładała nie tylko na Moskiewskim Instytucie Politechnicznym, ale równocześnie także na innych moskiewskich uczelniach. Norwerth wraz z Gołasowem, Czernyszewem i Wiesninem uczyli zarówno w Instytucie Politechnicznym, jak i we WCHUTEMAS-ie. Jedynymi wykładowcami stale związanymi tylko z Instytutem byli m.in.: N. Markownikow i B. Korszunow. W latach 1921–1922 kadre wykładowców szkoły zasilili jej młodzi absolwenci, na czele z I. Rerbergiem.

---

<sup>6</sup> Ibidem, s. 5. W latach 1920–1921 Instytut ukończyło 64 architektów, podczas gdy np. we WCHUTEMAS w roku 1922 – 4 architektów, w 1924 – 11, a w 1925 – 16.

Moskiewski Instytut Politechniczny/Inżynierów cywilnych od początku swego powstania był raczej na uboczu głównego nurtu awangardy teorii architektury i pod tym względem stanowił przeciwieństwo WCHUTEMAS-u. W odróżnieniu także do tej uczelni w Instytucie nie było wykładowców malarstwa, a prowadzone przez A. Wiesnina wykłady z ćwiczeń rysunku i malarstwa miały charakter sporadyczny. Co jednak ciekawe, w murach tej uczelni w latach 1922–1924 został ukształtowany i funkcjonował zupełnie nowy, oryginalny styl architektoniczny nazwany „symbolicznym romantyzmem” („символический романтизм”)<sup>7</sup>. Styl ten stworzony został w gronie studentów trzeciego kursu w latach 1921–1922, na których z jednej strony oddziaływały nowe tendencje płynące z WCHUTEMAS-u, a z drugiej stylistyka projektów wykonanych na kursach „przyśpieszonego wyjścia”, głównie pod kierunkiem I. Gołasowa – teoretycznego ojca stylu. Dość szybko uzyskał on dużą popularność wśród innych studentów, stając się nieformalnym, rozpoznawalnym znakiem uczelni.

Edgar Norwerth, prowadził w Moskiewskim Instytucie Politechnicznym/Inżynierów Cywilnych wykłady oraz ćwiczenia z perspektywy i projektowania architektonicznego. Był jednym z nielicznych, jeśli nie jedynym spośród wszystkich wykładowców architektury, który propagował wśród studentów „symboliczny romantyzm”. Sytuację panującą wówczas na uczelni tak opisał znawca tematu Selim Han-Magomedow: „N. Markownikow i Ł. Wiesnin byli wówczas zwolennikami neoklasycyzmu. B. Korszunow, a szczególnie Norwerth prowadzili poszukiwania nowego wzorca, ale zasadniczo odwołującego się do form archaicznych<sup>8</sup>”. Do grupy tej wkrótce na krótko dołączył także Gołasow, który dla nowatorskich poszukiwań w duchu symbolicznego romantyzmu porzucił neoklasykę.

Norwerth, jako wykładowca i promotor prac, był przez studentów ceniony i darzony sympatią. Po latach tak go wspominali: „interesującą osobowością wśród naszych pedagogów był Edgar Iwanowicz Norwert – Polak. Prowadził on na starszych kursach architektoniczne projektowanie, ale często zaglądał do nas – na pierwszy kurs. Jego robocze komentarze na wystawach prac z architektonicznego budownictwa wzbudzały żywe zainteresowanie studentów ze względu na swoją bezpośredniość i dowcip. Był dobrym akwafortystą

---

<sup>7</sup> Ibidem, s. 86. Grupa studentów tworzących ten styl była niezależna i nieulegająca wpływom skrajnej awangardy, płynącym przede wszystkim z WCHUTEMAS-u. Natomiast projekty słuchaczy studiujących także na WCHUTEMAS-ie zdecydowanie różniły się od projektów pozostałych studentów.

<sup>8</sup> С. О. Хан-Магомедов, *Архитектура советского авангарда. Проблемы формообразования. Мастера и течения*, Москва 1996, s. 209, 212.

i niekiedy pokazywał studentom akwaforty do swoich projektów. Już sam jego wygląd zewnętrzny – z nieodłączną fajką w ustach, w sportowej marynarce i w getrach – był na swój sposób oryginalny<sup>9</sup>.

Od roku 1920 do 1921 Norwerth konsultował projekty studentów powstałego w Instytucie kursu „przyśpieszonego wyjścia” („ускоренного выпуска”)<sup>10</sup>. Kursy te zostały powołane do życia specjalnym dekretem rządowym o „kursach przyśpieszonego wyjścia dla architektów, inżynierów i techników różnych specjalności”<sup>11</sup>. Ich stworzenie miało przede wszystkim na celu danie możliwości dokończenia nauki wszystkim studentom, którzy przerwali studia i walczyli w wojnie domowej w szeregach Armii Czerwonej. Obok Norwertha projekty studentów na przyśpieszonych kursach prowadzili także N. Markownikow, B. Korszunow oraz I. Gołasow.

W konsultowanych przez architekta studenckich pracach trudno by szukać budzącej się do życia skrajnej, sowieckiej awangardy końca pierwszej dekady XX wieku, natomiast najczęściej wykonywano je w duchu „symbolicznego romantyzmu”, a więc formalnie odnoszących się do uproszczonego neoklasycyzmu i neorenesansu. Pomimo tego wśród studentów Norwerth uchodził (do pewnego momentu) za nowatora, a to głównie ze względu na twórcze poszukiwania w obrębie swoich ideowych i formalnych zainteresowań. Dla części studentów zawężanie przez Norwertha pola poszukiwań do – w zasadzie stałego i dość ograniczonego zakresu formalnego – stanowiło jednak przeszkodę w ich swobodnych dążeniach do awangardy i związanych z nią eksperymentów. Doprowadziło to w konsekwencji do sytuacji, w której wszyscy studenci pierwszego kursu (1921–1922) opuścili Norwertha i przeszli pod opiekę innego wykładowcy – Markownikowa, uważanego wszakże za konserwatystę, ale w zasadzie nieingerującego w efekt końcowy projektu<sup>12</sup>. Wśród tej grupy większość stanowili studenci uczęszczający równocześnie na kursy z projektowania do WCHUTEMAS-u, które prowadzone były przez preferujących swobodę wypowiedzi awangardzistów: Ładowskiego i Gołasowa.

Na początku lat 20. XX wieku w twórczości Norwertha nastąpiła zdecydowana stylowa ewolucja, świadectwem której był projekt kotłowni dla elek-

<sup>9</sup> С. О. Хан-Магомедов, *Первые выпуски молодых...*, s. 78. Zacytowana wypowiedź pochodzi z niepublikowanych wspomnień R. Higera pt.: „To było w latach dwudziestych (wspomnienia architekta)” i przytoczonych w książce Hana-Magomiedowa.

<sup>10</sup> С. О. Хан-Магомедов, *Архитектура советского...*, s. 209.

<sup>11</sup> С. О. Хан-Магомедов, *Первые выпуски молодых...*, s. 27.

<sup>12</sup> Ibidem, s. 80–81. Incydent ten odbił się głośnym echem w obu uczelniach i był szeroko tam komentowany. Jak podaje autor, studenci Instytutu w zasadzie pozytywnie oceniali tych wykładowców, którzy reprezentowali umiarkowane poglądy na współczesną architekturę i nie przeszkadzali w formalnych eksperymentach.

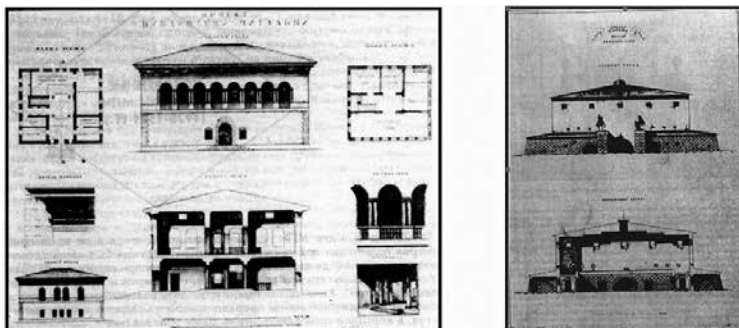
trowni Szatura pod Moskwą. Zmiana ta znalazła także odbicie w niektórych studenckich projektach konsultowanych w tym czasie przez architekta. Pokazywały one nie tylko stopniową przemianę formalno-stylową Norwertha, ale jednocześnie dawały obraz zmian tendencji panujących w samej uczelni. Ilustrację powyższych zjawisk świetnie pokazują trzy projekty wykonane pod kierunkiem Norwertha przez studentkę M. Gaken w latach 1920–1921. Pierwszy projekt, sporządzony w sierpniu 1920 roku, jest jeszcze wyraźnie osadzony w formach neoklasycystycznych z elementami zaczerpniętymi z neorenesansu (il. 1). Drugi projekt tej samej autorki, choć wykonany zaledwie dwa miesiące później niż poprzedni, zdecydowanie się od niego różni (il. 2). Forma budynku maneża nie jest już dosłownym cytatem kompilacji form klasycznych, ale twórczym ich przekształceniem, jeszcze dość nieśmiałym, jednak będącym zapowiedzią nowego kierunku w twórczej ewolucji promotora pracy. Co ciekawe, projekt ten po części konsultowany był także przez I. Gołasowa, a to ze względu na nieobecność Norwertha w szkole, spowodowaną jego chorobą. Ogólna forma maneża wykazuje jeszcze silny związek z poprzednim projektem, co zostało jeszcze bardziej podkreślone boniowaniem przyziemia i pełnoplastycznymi rzeźbami, akcentującymi główny wjazd do budynku. To, co zdecydowanie różni go od poprzedniej pracy to całkowite „oczyszczenie” elewacji z detalu architektonicznego, tak charakterystycznego dla form historycznych. O nowym podejściu świadczy także dość nietypowe zestawienie brył budynku. Ostatni projekt z omawianej grupy prac przedstawiał publiczną łaźnię i był sporządzony pod kierunkiem samego już Norwertha na początku 1921 roku (il. 3). Projekt ten, który był pracą dyplomową Gaken, przedstawiał duży kompleks sportowo-kulturalny z basenem, z widownią, kawiarnią oraz czytelnią. Jak podkreślono, projekt ten „został wykonany w duchu maksymalnego uproszczenia oraz zmonumentalizowanej neoklasyki” i w pełni odpowiadał ówczesnym poglądom promotora<sup>13</sup>.

Nieco odmienny w swoim wyrazie był sporządzony przez S. Abramową w 1921 roku projekt hotelu, stanowiącego bezpośrednią kompilację rozwiązań formalnych dwóch stylów: neoklasycystycznego, wywodzącego się z neorenesansu w ryzalicie fasady, i niezwykle uproszczonych form współczesnych, ograniczających się do prostych przepruć otworów okiennych skrzydeł bocznych (il. 4)<sup>14</sup>.

---

<sup>13</sup> Ibidem, s. 40.

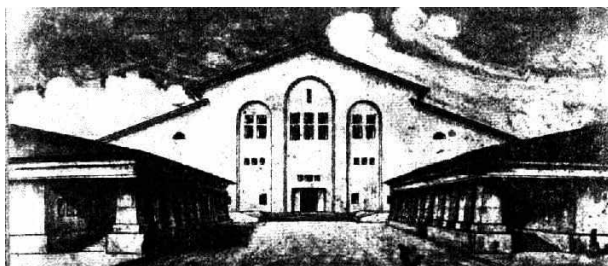
<sup>14</sup> *От ВХУТЕМАСа к МАРХИ. 1920–1936. Архитектурные проекты из Музея МАРХИ*, Москва 2005, s. 48.



Il. 1. M. Gaken, projekt biblioteki – czytelnia, sierpień 1920 r.  
 Projekt wyk. pod kier. E. Norwertha. Według С. О. Хан-Магомедов,  
*Первые выпуски молодых сторонников архитектурного авангарда.*  
*МПИ-МИГИ (1920–1924 гг.), Москва 1997, s. 28.*

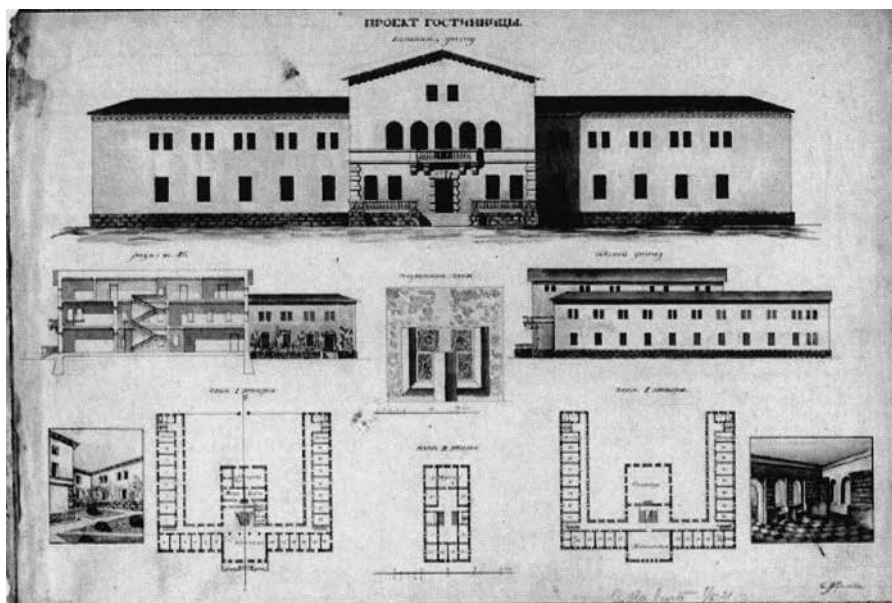
Il. 2. M. Gaken, projekt maneża, październik 1920 r. Projekt wyk.  
 pod kier. E. Norwertha konsultacje I. Gołasowa.  
 Według С. О. Хан-Магомедов, op.cit., s. 30.

słaba jakość ilustracji



Il. 3. M. Gaken, projekt dyplomowy publicznej łaźni, 1921 r.  
 Projekt wyk. pod kier. E. Norwertha.  
 Wg С. О. Хан-Магомедов, op.cit., s. 32.

Większość projektów konsultowanych przez Norwertha nosiła cechy bli-  
 skie stylowi promotora, aczkolwiek była także pewna grupa prac odznacza-  
 jących się swobodą wypowiedzi ich twórców. Do grupy tej zaliczyć można  
 m.in. projekt drewnianego budynku Klubu Narciarskiego, wykonany przez R.  
 Poliakową w roku 1920 (il. 5). Był to jeden z jej dwóch projektów wykonanych  
 w tzw. „stylach”, jak potocznie określano projekty sporządzone według histo-  
 rycznej manieri stylowej, której hołdowano w poprzedniczkę Moskiewskim  
 Żeńskim Instytucie Politechnicznym.



Il. 4. S. Abramowa, projekt hotelu, 1921 r. Projekt wyk. pod kier. E. Norwertha. Według *От ВХУТЕМАСа к МАРХИ. 1920–1936. Архитектурные проекты из Музея МАРХИ*, Москва 2005

Praca Poliakowej była o tyle interesująca, że pozostając na pierwszy rzut oka w stylistyce ulubionych form Norwertha, nieco się od nich różniła. Przy bliższej analizie widać, że wpływ architekta na efekt końcowy pracy był raczej niewielki i ograniczał się w zasadzie do osiowej kompozycji fasady (rozbitej nieco przez układ tarasu) oraz zastosowania kolumn dla podparcia daszku nad wejściem głównym<sup>15</sup>.

Innym przykładem pracy z tej grupy był projekt O. Jafy, która w semestrze 1923–1924 wykonała dwa interesujące projekty: koszar Armii Czerwonej z budynkiem maneża oraz blok leczniczy przy pawilonie mieszczącym źródło wód mineralnych<sup>16</sup>. Pierwszy z nich formalnie i stylistycznie nawiązywał do „symbolicznego romantyzmu”, chociaż pomimo dość mocnego osadzenia w nurcie architektury tradycyjnej-historycznej, stanowił – jeszcze bardzo nieśmiałą – zapowiedź zmian w architekturze sowieckiej pierwszej połowy

<sup>15</sup> Na elewacjach bocznych analogiczny daszek wsparty został na zwykłych belkach z mieczami. Ibidem, s. 86. Projekty Poliakowej konsultował także Markownikow, którego wpływ zdecydowanie bardziej widoczny był w formie budynku. C. O. Хан-Магомедов, *Первые выпуски молодых...*, s. 88.

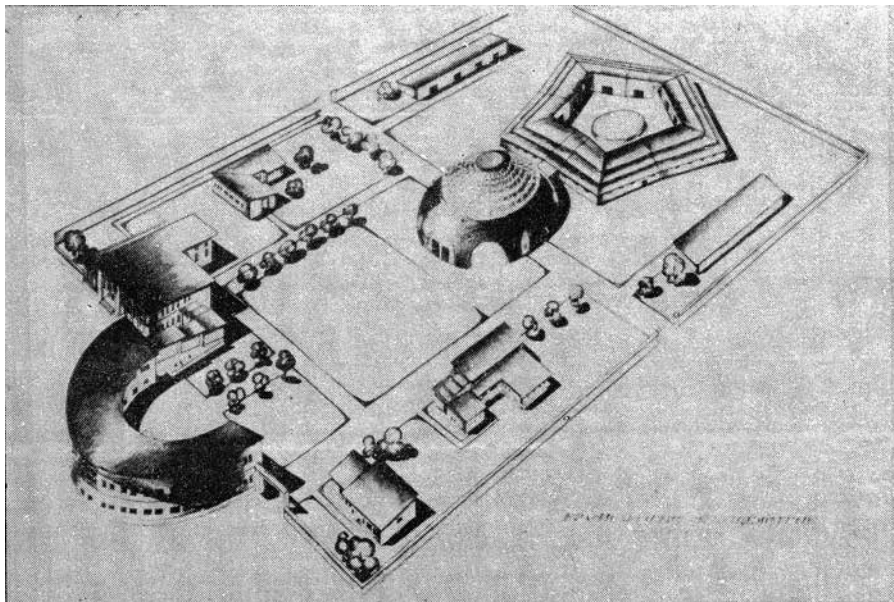
<sup>16</sup> Ibidem, s. 107, 119.





słaba jakość ilustracji

Il. 5. R. Paliak, projekt klubu narciarskiego, 1920 r. Projekt wyk. pod kier. E. Norwertha. Według C. O. Хан-Магомедов, op.cit., s. 88

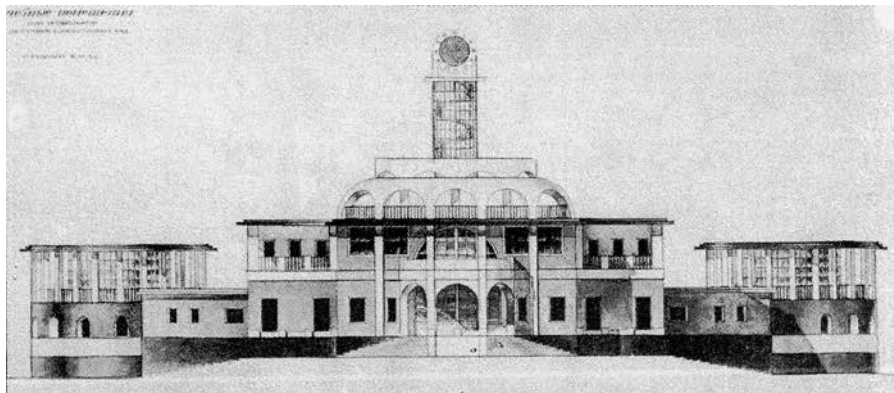


Il. 6. O. Jafa, projekt koszar dla Armii Czerwonej, 1924 r. Widok ogólny, plan maneża na 200 koni. Projekt wyk. pod kier. E. Norwertha. Według C. O. Хан-Магомедов, op.cit., s. 120\_

lat 20. XX wieku (il. 6). W pracy tej na szczególną uwagę zasługiwała forma stajni na planie równoramiennej gwiazdy, mieszczącej boksy dla koni oraz połączonego z nim przejazdem, okrągłego na rzucie budynku maneżu.

Drugi projekt Jafy był o tyle ciekawszy, że formalny środek ciężkości przesunięty został wyraźnie ku nowym i śmiałym rozwiązaniom konstrukcyjno-wizualnym (il. 7). Stanowił *de facto* zapowiedź zmian, do jakich miało dojść w architekturze sowieckiej w następnych latach i był zaliczony do grupy pośrednich „między uproszczoną neoklasyką a protokonstruktywizmem”<sup>17</sup>.

<sup>17</sup> Ibidem, s. 119.

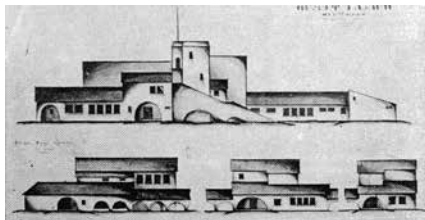
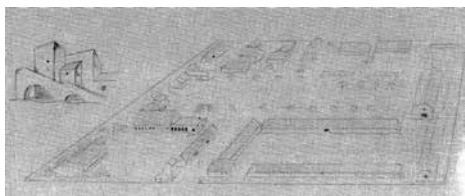


Il. 7. O. Jafa, projekt bloku leczniczego przy pawilonie źródła wód mineralnych, 1923–1924 r. Projekt wyk. pod kier. E. Norwertha. Według C. O. Хан-Магомедов, op.cit., s. 122

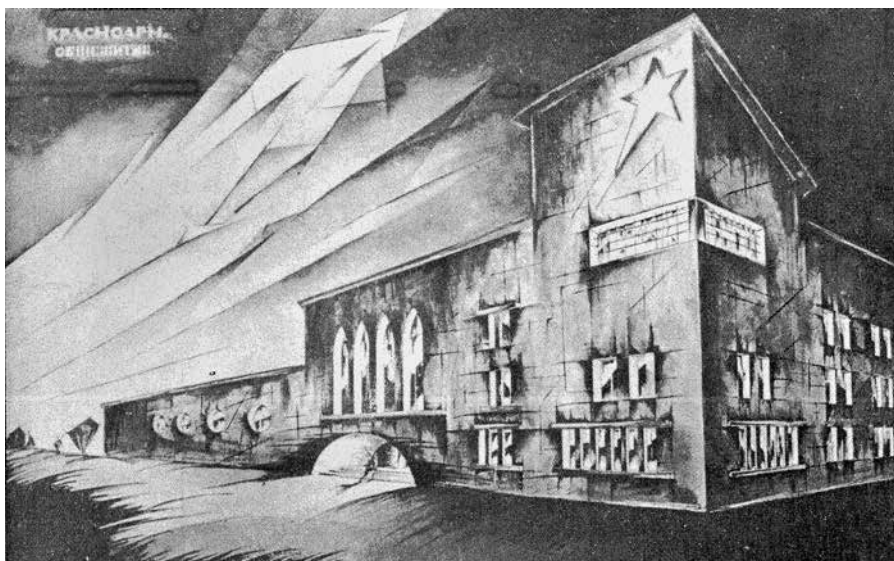
Pracą całkowicie utrzymaną w duchu „symbolicznego romantyzmu” był projekt koszar dla Armii Czerwonej znany z dwóch rysunków, a wykonany w 1924 roku pod kierunkiem Norwertha przez nieznanego z nazwiska studenta (il. 8). Projekt przedstawiał zespół zabudowy koszarowej rozmieszczonej na sporym obszarze z wydzielonymi dwoma grupami budynków różniących się funkcjonalnie: długimi, parterowymi pawilonami koszarowymi dla żołnierzy, ustawionymi względem siebie pod kątem prostym z jednej strony oraz mniejszymi budynkami dla kadry oficerskiej z drugiej. Znalazły się w nim i arkadowo ujęte otwory, i zróżnicowanie wysokościowe brył poszczególnych budynków – a więc elementy często spotykane w późniejszych projektach samego architekta.

Z tego samego roku pochodził inny projekt konsultowany przez Norwertha, a mianowicie koszary Armii Czerwonej autorstwa studenta S. Lisagora. Praca ta, pomimo silnych cech stylu „symbolicznego romantyzmu” wyrażającego się m.in. zastosowaniem form „uproszczonej neoklasyki”, odznaczała się dynamiką ogólnej kompozycji, dodatkowo podkreślonej ekspresyjnie stylizowaną gwiazdą w narożu górnej partii budynku (il. 9).

Z Moskiewskim Instytutem Politechnicznym, podobnie jak i z WCHUTE-MAS-em Edgar Norwerth związany był aż do wyjazdu do Londynu w lipcu 1924 roku. We wszystkich przykładowo wymienionych konsultowanych pracach, pomimo iż trudno jednoznacznie określić stopień ingerencji w ich ostateczny kształt samego Norwertha, wyraźnie widać obszar jego zainteresowań formalnych, cały czas oscylujących wokół wciąż upraszczanej, ogólnie pojętej klasyki, bliskiej „symbolicznemu romantyzmowi”.



Il. 8. Autor niezany, projekt koszar dla Armii Czerwonej, 1924 r. Projekt wyk. pod kier. E. Norwertha. Według С. О. Хан-Магомедов, op.cit., s. 124



Il. 9. S. Lisagor, projekt koszar dla Armii Czerwonej, 1924 r. Projekt wyk. pod kier. E. Norwertha. Według С. О. Хан-Магомедов, op.cit., s. 125

Kolejną uczelnią, w murach której na początku lat 20. XX wieku rozpoczął pracę jako wykładowca, był Wydział Architektury WCHUTEMAS-u. Powołany do życia w listopadzie 1920 roku WCHUTEMAS powstał w ramach reformy szkolnictwa artystycznego, jaka prowadzona była w Rosji Sowieckiej już od II poł. 1918 roku<sup>18</sup>. Pierwsze działania polegały przede wszystkim na zastąpieniu całego szeregu różnego typu wyższych szkół i uczelni artystycznych jednym systemem Państwowych Wolnych Pracowni Artystycznych –

<sup>18</sup> С. О. Хан-Магомедов, *Константин Мельников*, Москва 1990, s. 53; Siedziba szkoły mieściła się w budynku projektu Aleksandra Kuzniecowa, zrealizowanego w latach 1913–1914 w Moskwie, przy ul. Raźdiestwienka 11.

Государственных свободных художественных мастерских<sup>19</sup>. W ramach tej reformy dwie moskiewskie szkoły – Straganowska Szkoła Artystyczno-Rzemieślnicza (Московское строгановское художественно-промышленное училище) i Moskiewska Szkoła Malarstwa, Rzeźby i Architektury (Московское училище живописи, ваяния и зодчества) zostały przekształcone odpowiednio w Pierwsze i Drugie Państwowe Wolne Pracownie Artystyczne<sup>20</sup>. Od samego początku wydziałami architektonicznymi Pierwszej i Drugiej Pracowni Artystycznej kierowali architekci tradycjoniści: Iwan Żółtowski, Aleksiej Szczusiew, Iwan Rylski, Wiktor Wiesnin, Fiodor Szechtel, Siergiej Czernyszew i inni. Początkowo, jak wspominał sam Norwerth: „szkoła wegetowała”, a zajęcia prowadzone były „o głodzie i chłodzie”<sup>21</sup>. W wyniku połączenia powołano do życia WCHUTEMAS<sup>22</sup>. Szkoła składała się z kilku podstawowych Wydziałów, obok Wydziału Ogólnokształcącego (przygotowawczego) wchodziły także Wydział Architektury, Wydział Grafiki, Wydział Obróbki Drewna, Wydział Obróbki Metalu, Wydział Malarstwa, Wydział Ceramiki, Wydział Rzeźbiarski oraz Wydział Tekstylny<sup>23</sup>. O szczegółach powstania Wydziału Architektury wspominał po latach sam Norwerth: „do organizacji wydziału [...] zostaje powołany p. Jan Żółtowski i prawie całkowicie grupa, która pracowała z nim przez szereg lat nad rozplanowaniem Moskwy. Udział takiej zwartej, spójnej przez dłuższą pracę, grupy ludzi kulturalnych, świadomych swoich celów i dążeń – od razu wysunął wydział architektury na czołowe miejsce pod względem organizacji wykładów i opracowania programu”<sup>24</sup>.

Jeszcze pod koniec 1920 roku, pod naciskiem części studentów i wykładowców, przeciwników obowiązującej na Wydziale Architektury neoklasyki,

<sup>19</sup> С. О. Хан-Магомедов, *Архитектура советского...*, s. 140. Wolne Pracownie Artystyczne miały ogólny profil nauczania i specjalizacji. Co ciekawe, uczniowie szkoły mieli prawo do wyboru kierownika artystycznego przedmiotu. Wyboru na stanowisko kierownika Pracowni dokonywano spośród wszystkich artystów, architektów i przedstawicieli innych sztuk. W skład Pracowni Artystycznych wchodziły następujące pracownie: malarska, rzeźbiarska, architektoniczna, laboratoria malarsko-techniczne oraz Instytut Badawczy Sztuki. G. Karginow, *Rodzenko*, Warszawa 1981, s. 124.

<sup>20</sup> *Архитектура. Работы Архитектурного Факультета ВХУТЕМАСА*, Москва 1927, s. V.

<sup>21</sup> E. Norwerth, *Edukacja architektoniczna w Rosji dzisiejszej*, „Architektura i Budownictwo”, z. 5, 1926, s. 28–29.

<sup>22</sup> С. О. Хан-Магомедов, *Архитектура советского...*, s. 140. Decyzję o połączeniu Pierwszych i Drugich Wolnych Pracowni Artystycznych podjęto na zorganizowanej pod koniec 1920 r. Pierwszej Rosyjskiej Konferencji Pracowni Artystycznych i Szkół Plastycznych. WCHUTEMAS został powołany do życia uchwałą Rady Komisarzy Ludowych RSFRR dnia 25 XII 1920 r. G. Karginow, *Rodzenko...*, s. 124, 165.

<sup>23</sup> РГАЛИИ, ВХУТЕМАС, фонд 681, опись 1, номер 1809, s. nlb.

<sup>24</sup> E. Norwerth, op.cit., s. 28.

stworzone zostały, obok kierowanej przez Żółtowskiego Pracowni Akademickiej (Академические мастерские), nowe pracownie kierowane przez skrajnie lewicowych wykładowców. Mowa tutaj o dwóch pracowniach: Zjednoczone lewicowe pracownie – Объединенные левые мастерские, na czele których stali: N. Ładowski, N. Dokuczajew i W. Krynski, oraz pracownia kierowana przez I. Gołasowa i K. Mielnikowa, która w różnych latach nazywała się: Pracownia Monumentalnej Architektury – Мастерская монументальной архитектуры, Pracownia Syntetyczna – Синтетическая мастерская, Pracownia Eksperymentalna – Экспериментальная мастерская i Nowa Akademia – Новая академия<sup>25</sup>. Na czele każdej pracowni, zarówno na Wydziale Architektury, jak i na pozostałych wydziałach szkoły stał główny mistrz (majster) artysta-architekt, następnie mistrz (majster) asystent artysta-architekt, dalej technik instruktor (akwaforysta, grawer, odlewnik, inżynier i inni), mistrz (majster) teoretyk nauki (anatomia, perspektywa, historia sztuki, filozofia, chemia, fizyka i inni). Następnym w hierarchii był starosta ze swymi pomocnikami, a dalej wybierani spośród uczniów podmistrzowie (podmajstrowie), którzy tworzyli starszą, średnią i młodszą grupę. Na samym końcu tej rozbudowanej struktury byli zwykli pracownicy szkoły.

Ostry konflikt pomiędzy wykładowcami obu awangardowych pracowni z Ładowskim na czele a profesorami tradycjonalistami dotyczył przede wszystkim metodyki nauczania, która, pomimo iż była już opracowana przez ogólną wydziałową komisję kierowaną przez Żółtowskiego, nie zyskała akceptacji tych pierwszych. Nauczyciele skupieni wokół Żółtowskiego stanowili większość na wydziale, a dodatkowo jawnie wspierani byli przez Edgara Norwertha – pierwszego dziekana Wydziału Architektury (Декан Архфака), którego pozycja wzmocniona została wejściem w roku 1921 w skład Prezydium WCHUTEMAS-u<sup>26</sup>.

Postawa Norwertha spotkała się z ostrą krytyką ówczesnego rektora szkoły E. Rawdela, dla którego jego zachowanie „podkopywało uczelniany autorytet dziekana”<sup>27</sup>. Sytuacja taka spowodowała wkrótce odwołanie Norwertha w roku 1922 i mianowanie na to stanowisko Ruchliadewa. Ten

<sup>25</sup> С. О. Хан-Магомедов, ВХУТЕМАС, Москва 2000, к. 2, с. 7.

<sup>26</sup> Co ciekawe, Norwerth, jako pierwszy dziekan Wydziału Architektury WCHUTEMAS-u w oficjalnej literaturze sowieckiej i rosyjskiej jest w zasadzie pomijany lub przemilczany. Wymieniani są za to późniejsi dziekani, np. Aleksiej Ruchljadew i Iwan Ryłski. В. Хазанова, *Советская архитектура первых лет октября 1917–1925*, Москва 1970, с. 200. Nawet w monumentalnym, dwutomowym wydawnictwie autorstwa С. О. Хан-Магомедова pt. *Архитектура советского авангарда* z 1996 r., nie ma ani jednej wzmianki na temat Norwertha jako pierwszego dziekana Wydziału Architektury .

<sup>27</sup> Ibidem, s. 7.

z kolei sympatyzował z nowatorami, co doprowadziło do jeszcze większego zaostrzenia konfliktu na wydziale, a w konsekwencji także do jego odwołania i powołania w roku 1924 nowego dziekana I. Rylskiego.

Walka pomiędzy grupą skupioną wokół Żołtowskiego a zwolennikami Ładowskiego stała się powodem oficjalnego rozdzielenia Wydziału Architektury jesienią 1922 roku na dwie sekcje (oddziały): akademicką (отделение академическое) i najnowszych badań (новейших изысканий)<sup>28</sup>. Podział ten został oficjalnie zatwierdzony 3 października 1923 roku w statucie wydziału, w myśl którego dwie powyższe sekcje reprezentowały „dwie grupy zasadniczych, ideologicznych nurtów”<sup>29</sup>. Obie miały całkowitą autonomiczność co do określanych przez siebie zadań i metodyki nauczania. Podział wydziału na dwa odrębne oddziały przetrwał do jesieni 1926 roku. Pod względem ilościowym kadry profesorskiej i studentów oddział akademicki zdecydowanie górował nad oddziałem awangardzistów. W roku szkolnym 1923–1924 w pierwszym oddziale było 9 (7) profesorów i 181 (139) studentów, natomiast w oddziale Ładowskiego było 4 (3) profesorów i 41 (35) studentów<sup>30</sup>.

W pierwszych latach istnienia Wydziału Architektury obowiązywał program, który zakładał, iż przez pierwsze dwa lata studenci odbywać będą naukę na Wydziale Ogólnokształcącym, a dopiero od III do V roku będą zdobywać wykształcenie kierunkowe. Do wykonania pracy dyplomowej dopuszczani byli studenci mający zaliczone wszystkie obowiązkowe prace praktyczne i zdane egzaminy z przedmiotów teoretycznych. Tematy prac były dowolne, natomiast skomplikowane zadanie architektoniczne wyznaczały państwowe i społeczne organy władzy oraz różnego typu instytucje. Student, broniąc swój projekt dyplomowy przed komisją kwalifikacyjną, otrzymywał tytuł architekta-artysty plastyka i prawo do samodzielnej architektoniczno-budowlanej praktyki na terenie SSSR<sup>31</sup>. W czerwcu 1923 roku zatwierdzony został program nauki, w którym „znalazło się odbicie w dążeniu do połączenia estetycznych i socjologicznych problemów projektotwórczych w procesie zajęć”<sup>32</sup>. W późniejszych latach wprowadzono do programu nauczania wydziału nowy system, w którym zrezygnowano m.in. z części przedmiotów technicznych i naukowych, a jako główny element nauczania wyznaczono warsztaty kompozycyjne. Z programu całkowicie wyrzucono m.in. chemię

---

<sup>28</sup> Ibidem, s. 7.

<sup>29</sup> В. Э. Хазанова, *Советская архитектура...*, s. 200.

<sup>30</sup> С. О. Хан-Магомедов, *ВХУТЕМАС...*, s. 7.

<sup>31</sup> Н. Докучаев, *Архитектура Работы архитектурного факультета ВХУТЕМАСА, Москва 1927*, s. X, XII.

<sup>32</sup> В. Э. Хазанова, *Советская архитектура...*, s. 201.

jako przedmiot zupełnie zbędny. Dużą uwagę przywiązywano natomiast do matematyki, statyki i budownictwa. Wśród nowych przedmiotów nie mogło oczywiście zabraknąć takich, których zadaniem było propagowanie nowej proletariackiej ideologii<sup>33</sup>.

W roku 1926 WCHUTEMAS został przekształcony w Wyższy Państwowy Artystyczno-Techniczny Instytut – Высший государственный художественно-технический институт – ВХУТЕИН (dalej: WCHUTEIN), który istniał do 1930 roku, kiedy został zlikwidowany<sup>34</sup>. W latach 1920–1928 na uczelni wykładali (obok Norwertha) m.in.: I. Żołtowski, A. Szczusiew, S. Czernyszew, A. Wiesnin, M. Ginzburg, I. Gołasow, N. Dokuczajew, N. Ładowski, K. Mielnikow, W. Krynski, I. Ryłski i inni.

Do roku 1921 WCHUTEMAS, podobnie jak i pozostałe szkoły sowieckie, kształcił architektów w ogólnej i zarazem szerokiej specjalizacji. Działo się tak na skutek zastoju budowlanego, jaki panował w całej Rosji Sowieckiej targanej wewnętrznymi walkami. Dopiero od roku 1922 programy te uległy zmianom, co od razu znalazło swoje odbicie w tematach prac dyplomowych.

Od samego początku Edgar Norwerth należał do grupy wykładowców skupionych wokół Iwana Żołtowskiego, do zwolenników którego należeli także Aleksiej Szczusiew, Wiktor Kokorin, Iwan Ryłski i Leonid Wiesnin<sup>35</sup>. Od początku też grupa ta była przeciwna organizacji programu szkoły, w którym student wykonywał „dorywczą, krótkotrwałą pracę, od projektu do projektu, pod zmieniającym się kierownictwem, mającym różne zapatrywania i różniących się w nastrojach artystycznych, profesorów [...]”<sup>36</sup>.

W roku 1923 grupa wykładowców i studentów WCHUTEMAS-u założyła Stowarzyszenie Nowych Architektów, zjednoczenie architektów, inżynierów, artystów – Ассоциация новых архитекторов, объединение архитекторов, инженеров, художников. Z grona architektów należeli do niego m.in.: N. Ładowski, K. Mielnikow, W. Krynski, N. Dokuczajew, M. Ruchliadew, E. Lisicki i W. Bunin; spośród artystów członkami byli: M. Rodczenko, B. Koroliew, a z inżynierów: F. Łolejt i inni. Stowarzyszenie wprowadziło na uczelni zupełnie nowe i fantastyczne metody nauki (oparte na eksperymentach Ładowskiego), wykorzystując do tego m.in. elementy tzw. psychologii formy<sup>37</sup>. Innym awan-

<sup>33</sup> Mowa tutaj o przedmiocie prowadzonym przez B. Borowoja (А. Боровоя) – historia ustroju społecznego. РГАЛИИ, ВХУТЕМАС, фонд 681, опись 1, номер 1809, s. nlb.

<sup>34</sup> В. Э. Хазанова, *Советская архитектура...*, s. 201.

<sup>35</sup> С. О. Хан-Магомедов, *Константин...*, s. 53.

<sup>36</sup> E. Norwerth, *op.cit.*, s. 29.

<sup>37</sup> В. Э. Хазанова, *Советская архитектура...*, s. 38. Podczas zajęć wymagano od studentów m.in., aby w swoich pracach wyrażali „stany mas architektury” w statyce,

gardowym zgrupowaniem powstałym na terenie uczelni było Zjednoczenie Współczesnych Architektów – Объединение современных архитекторов, skupiające architektów-konstruktywistów z A. Wiesninem i M. Ginzburgiem na czele. Organem prasowym Zjednoczenia było wydawane w latach 1926–1930 czasopismo „Современна Архитектура”. Ostatnią awangardową grupą powołaną na terenie WCHUTEMAS-u było stworzone przez Ładowskiego w 1928 roku Zjednoczenie architektów-urbanistów – Объединение архитекторов-урбанистов.

Należący do grupy wykładowców hołdującym tradycyjnym zasadom nauczania Norwerth uważał program Ładowskiego i jego zwolenników za zbyt utopijny, a w konsekwencji szkodliwy dla poziomu wykształcenia i tym samym przygotowania zawodowego samych studentów. Wkrótce też po wprowadzeniu programu Stowarzyszenia Nowych Architektów do uczelni Norwerth wraz innymi wykładowcami Wydziału Architektury: A. Wiesninem, I. Rylskim, S. Czernyszewem, S. Toropowem, W. Kokorinem i A. Poliakovem wystosowali oficjalne pismo do Komisarza Ludowego Oświaty A. Łunaczarskiego, w którym przedstawili swój protest przeciwko tej metodzie. Stwierdzili w nim m.in.: „skrajnie indywidualne podejście do spraw czysto akademickich, całkowicie abstrakcyjnych zadań, nigdy nie będzie miało praktycznego zastosowania, w życiu (w praktyce) niezajdujących żadnego potwierdzenia, służy do tworzenia wrażenia naukowych badań, które wprowadzają w błąd samych ich twórców”<sup>38</sup>. Krytyczne uwagi do „nowatorskich” metod nauczania na wydziale, znalazły się także w opinii członków Państwowej Rady Naukowej Rosyjskiej Akademii Nauk Sztuk Pięknych (Государственный ученый совет РАХН), którzy uznali grupę skupioną wokół Ładowskiego za „niekompetentną w sprawach architektury”<sup>39</sup>. Co ciekawe, nawet dla samych konstruktywistów, którym bliskie były wszelkie działania i poglądy awangardowe, Zjednoczone Lewicowe Pracownie ze swoim programem znajdowały się w beznadziejnym impasie, o poziomie najgorszym ze wszystkich wydziałów WHUTEMAS-u. W stosunku do nich konstruktywiści wysuwali główny i podstawowy postulat przejścia do realnego budownictwa. W 1923 r. pisali: „trzeba krzyknąć o przejściu do realnego budownictwa. [...] Potrzebny jest nowy poważny

---

w ruchu w pionie, ruchu w poziomie, w pionie i w poziomie jednocześnie, ruchów przeciwstawnych. Jednocześnie przy projektowaniu budynków użytkowych wymagano „wyznaczenia wymiaru i przestrzeni”.

<sup>38</sup> Ibidem.

<sup>39</sup> Ibidem. W tej samej opinii członkowie Rady ocenili sytuację panującą na wydziale, jako nieodpowiadającą wymaganiom naukowym i pedagogicznym. Ostatecznie nie uległa ona likwidacji ze względu na – jak się wyrażono – „autentyczność oraz pasję”.



zwrot od smakowania pięknej estetyki kątów, kubatury i przestrzeni do architektury produkcyjnej (przemysłowej)<sup>40</sup>.

Po latach, już przebijając w Polsce, architekt z satysfakcją odnotowywał na łamach prasy oficjalne zerwanie sowieckiej architektury z konstruktywizmem: „trzeba przyznać, że siła tego prądu była w stosunku odwrotnym do jego głębokości. Cała ta bachanalia frazeologiczna pozostawała przeważnie na papierze i w rzeczywistości dała może jeszcze mniejszy procent zrealizowania, niż bardziej powściągliwy zachód. Rakietowe ‘bumy’ służyły raczej na eksport, dla reprezentacji zagranicznej i dla budynków raczej prowizorycznych<sup>41</sup>.

Od momentu rozpoczęcia pracy w szkole aż do 1924 roku Norwerth prowadził wykłady z perspektywy, które, zarządzeniem ówczesnego dziekana wydziału Iwana Ryłskiego, zostały zlikwidowane na krótko przed jego wyjazdem z kraju<sup>42</sup>.

Pod koniec lipca 1924 roku Edgar Norwerth został delegowany przez Rosyjską Akademię Nauk Artystycznych do Londynu na Pierwszy Międzynarodowy Kongres Edukacji Architektonicznej (First International Congress on Architectural Education). Z delegacji tej architekt już nigdy do Rosji nie powrócił.

Do połowy lat 20. XX wieku szkołę opuścili także inni czołowi wykładowcy- tradycjonałści z Żołtowskim na czele, a ostrość międzywydziałowej konfrontacji wyraźnie osłabła.

---

<sup>40</sup> *Вхутемаска Левая метафизика*, „ЛЕФ”, nr 4, 1923, s. 219. O niedostatecznym wykształceniu praktycznym sowieckich architektów pisał także Bruno Taut w artykule powstałym po powrocie z Rosji Sowieckiej na początku lat 30. XX w. Stwierdził on m.in., iż projekty są lepsze od realizowanych budowli. L. Tomaszewski, *Budownictwo i urbanistyka w ZSRR*, „Architektura i Budownictwo”, z. 8–9, 1931, s. 261.

<sup>41</sup> E. Norwerth, op.cit., s. 49.

<sup>42</sup> РГАЛИИ, ВХУТЕМАС, фонд 677, опись 1, номер 1809, s. nlb. Architekt jako wykładowca miał 17 taryfę i otrzymywał pensję w wysokości 41 000 rub.

Русский Государственный Архив Литературы и Искусства, ВХУТЕМАС, фонд 677, опись 1, номер 1809, s. nlb. Architekt posiadał, jako wykładowca 17 taryfę i otrzymywał pensję w wysokości 41 000 rub.

## Edgar Norwerth academic teacher of moscow schools of architecture in years 1917–1924

### Abstract

In the years 1917–1924 Edgar Norwerth was the university lecturer at the two most important architectural universities in the Soviet Union: the Moscow Polytechnic Institute (henceforth: MPI) (from 1921 – the Moscow Institute of Civil Engineers) as well as the VKHUTEMAS (Higher Art and Technical Studios). The first of the above mentioned universities played a very significant role in creating the modern methods of architects education, being a testing ground for both lecturers and students. With respect to the number of the graduates the MPI had a vast advantage over the other universities. Within this university between 1922–1924 a brand new architectural style was created, called "the symbolic romanticism".

In the MPI Edgar Norwerth was giving lectures concerning the perspective of architectural design, until his departure from Russia in 1924. In the students' works, consulted by Norwerth one cannot detect the forms of the extreme Soviet avant-garde of the end of first decade of the 20<sup>th</sup> century, as these works were designed under "the symbolic romanticism", influenced by the forms of the simplified neoclassicism and neorenaissance.

From the beginning of the 1920<sup>s</sup> Norwerth was also giving lectures in the Architectural Department of the VKHUTEMAS. From the very beginning Norwerth belonged to the traditionalists – a group of professors led by I. Żółtowski that according to the programme stood totally opposite to the left-wing group of professor L. Ladovsky. A sharp conflict between these groups concerned mostly the education methods. Norwerth, just like the most of the traditionalists considered the Ladowski group programme as too utopian and in the consequence, harmful for the level of education as well as for the professional qualifications of the students.

At the end of July 1924 Edgar Norwerth was delegated by the Russian Academy of Creative Industries to the First International Congress on Architectural Education in London. From this delegation he never returned to Russia. Until the mid-1920<sup>s</sup> the other professors from the group of traditionalists left the university, including I. Zholtovsky.

Translated by Jacek Brudnicki