

*Muzeum Józefa Piłsudskiego w Sulejówku  
Polski Instytut Studiów nad Sztuką Świata*

Katarzyna Rogalska

## Konkurs zamknięty na projekt pawilonu polskiego na Wszechzwiązkową Wystawę Rolniczą w Moskwie w 1951 roku

**Słowa kluczowe:** pawilon polski w Moskwie, Zygmunt Stępiński, Kazimierz Marczewski, konkurs, Moskwa, wystawa rolnicza.

**Key words:** Polish pavilion in Moscow, Zygmunt Stępiński, Kazimierz Marczewski, competition, Moscow, agricultural exhibition.

Zacznijmy od genezy kilku podstawowych terminów, które pojawiają się już na samym początku, w tytule artykułu.

Wystawy światowe<sup>1</sup> – to wielkie międzynarodowe wystawy o charakterze głównie propagandowym, organizowane co pewien czas w różnych krajach, gromadzące eksponaty ze wszystkich dziedzin życia. Pierwszą wystawę światową zorganizowano w 1851 roku w Londynie, była to Wielka Wystawa Przemysłu Wszystkich Narodów. Uczestniczyło w niej 28 krajów, pokazano 14 tysięcy eksponatów, a zwiedziło ją ponad 6 milionów osób. Jej sukces zachęcił inne państwa do organizowania podobnych. Z wystawami światowymi wiążą się zwykle wielkie przedsięwzięcia budowlane, w których znajdują zastosowanie najnowocześniejsze osiągnięcia techniczne, oraz niekiedy ważne wydarzenia artystyczne.

---

<sup>1</sup> *Nowa encyklopedia powszechna PWN*, t. 6, Warszawa 1997, s. 933–934; *Wielka encyklopedia PWN*, t. 30, Warszawa 2005, s. 120–121.

Wystawiennictwo natomiast uważane jest za sztukę projektowania wystaw, która obejmuje opracowanie plastyczne ekspozycji, sposób wystawiania eksponatów i architekturę pawilonów wystawowych. Wystawiennictwo stanowi ważny ośrodek upowszechniania informacji. Jego tradycja wywodzi się z dawnych jarmarków i ceremonii dworskich. Pierwsze pawilony wystawowe wystaw powszechnych wzorowano na budowach pałacowych. W Polsce wystawiennictwo rozwijało się od końca XIX wieku.

Konkurs (słowo pochodzące od łacińskiego *concursum* – pol. zbieg, połączenie) to zorganizowana na określonych warunkach impreza albo przedsięwzięcie o charakterze artystycznym, sportowym, rozrywkowym, będące formą rywalizacji uczestniczących osób, oceniany przez określony zespół sędziów. Konkurs może być otwarty, do którego może przystąpić każdy, albo zamknięty – wówczas udział w nim biorą tylko zaproszone osoby. Konkurs ma zawsze określony program i daje możliwość wyboru, przez eliminację, najlepszych wykonawców, autorów danych prac, zwykle wyróżnianych nagrodami<sup>2</sup>.

Początkiem moskiewskiej wystawy było rozporządzenie z dnia 17 lutego 1935 roku. Wybrano teren na peryferiach Moskwy przy Szosie Jarosławskiej. Wystawę, noszącą wówczas nazwę Wszechzwiązkowej Wystawy Rolniczej, otwarto oficjalnie pierwszy raz 1 sierpnia 1939 roku. Po wybuchu wojny została ona zamknięta na kilka lat. W 1959 roku nazwę wystawy zmieniono na Wystawę Osiągnięć Gospodarki Narodowej ZSRR. Przy budowie pawilonów przestrzegano wymagań realizmu socjalistycznego. Były one obficie zdobione ornamentami zaczerpniętymi z architektury klasycznej i z tradycji budownictwa poszczególnych republik związkowych. Dbano także o stosowne zagospodarowanie terenu wokół pawilonów, rozmieszczano różnego rodzaju elementy dekoracyjne, m.in. połączone fontanny. Tak zaprezentowane bogactwo oprawy wystawy miało za zadanie wyrzeźić silne wrażenie na zwiedzających.

Pawilon polski na Wszechzwiązkową Wystawę Rolniczą w Moskwie w 1951 roku wybrano w drodze konkursu zamkniętego<sup>3</sup>, którego zleceniodawcą było

---

<sup>2</sup> *Praktyczny słownik współczesnej polszczyzny*, red. H. Zgółkowa, t. 17, Wyd. Kurpisz, Poznań 1998, s. 166–167; *Słownik języka polskiego*, red. W. Doroszewski, t. 3, PWN, Warszawa 1964, s. 928–929.

<sup>3</sup> B. Garliński, *Architektura polska 1950–1951*, wyd. Państwowe Wydawnictwo Techniczne, Warszawa 1953, s. 8, 58–61; *Pierwsza Powszechna Wystawa Architektury Polski Ludowej. Marzec–Kwiecień 1953*, katalog wystawy, red. B. Garliński, wyd. Zachęta, Warszawa 1953; *Sześćoletni Plan odbudowy Warszawy*, ze wstępem Bolesława Bieruta, wyd. Książka i Wiedza, Warszawa 1951; W. Włodarczyk, *Socrealizm. Sztuka polska w latach 1950–1954*, Wydawnictwo Literackie, Kraków 1991.

Państwowe Przedsiębiorstwo Wystaw i Targów. Ostatecznie jednak nigdy nie został wykonany, gdyż odstąpiono od uczestnictwa w wystawie. Historia konkursu na pawilon polski na Wystawie Rolniczej w Moskwie jest dość niezwykła, z uwagi na to, iż wystawa miała być otwarta w sierpniu 1951 roku, a strona polska dopiero w lutym tegoż roku dowiedziała się oficjalnie, że należy przeprowadzić konkurs na pawilon reprezentujący Polskę. Termin wykończenia całości rysunków roboczych wyznaczono na 10 marca 1951 roku. Z uwagi na to, że termin był tak krótki, Zarząd Główny zdecydował się na ogłoszenie konkursu zamkniętego. W składzie sądu konkursowego zasiadali: z ramienia SARP-u architektki – Jan Zachwatowicz, Hipolit Rutkowski, Jan Koszycz Witkiewicz, Zygmunt Skibniewski i W. Piotrowski (sędzia referent). Z ramienia zleceniodawców m.in.: inż. arch. Roman Piotrowski, wiceminister Stanisław Tkaczow, wiceminister inż. Aleksander Wolski, inż. arch. Jerzy Bogusz.

Zarząd Główny i Oddział Warszawski SARP miał za zadanie przygotować i podać zleceniodawcy listy proponowanych architektów, którzy powinni wziąć udział w tym konkursie. Następnie lista obejmująca około 30 grup architektów, została przedstawiona do decyzji zleceniodawcy. Ostatecznie dokonano wyboru 8 grup, a raczej nazwisk, z których dwa reprezentowały oddziały spoza Warszawy (inż. Kazimierz Biszewski z Gdańska i inż. Czesław Gawdzik z Lublina) i 6 z Warszawy (inż. Zygmunt Stępiński, prof. Marek Leykam, prof. Bohdan Pniewski, prof. Bohdan Lachert, prof. Szymon Syrkus, inż. Kazimierz Husarski oraz zespół 3 architektów: inż. Eugeniusz Wierzbicki, inż. Jerzy Mokrzyński, inż. Wacław Kłyszewski)<sup>4</sup>. Zleceniodawca przyznał rację, że tego rodzaju konkurs powinien być powszechny i eliminacyjny. Jednak w tym wypadku konkurs zamknięty uznano za najwłaściwszy, ponieważ dawał on największe szanse uzyskania rozwiązań na odpowiednim poziomie.

Zadanie utrudniała konieczność rozwiązania obiektu trwałego na stałych terenach wystawowych. Pierwszym zadaniem było, aby w sposób możliwie najbardziej oczywisty i przekonujący dla widza oglądającego wystawę w Moskwie, pawilon miał wyraźne cechy polskiej architektury narodowej. Przed uczestnikami postawiono także warunek, że swoją monumentalnością powinien akcentować fakt uczestnictwa w tego rodzaju przedsięwzięciu, powinien także odpowiadać „duchowi krajów demokracji ludowej”.

---

<sup>4</sup> *Dyskusja na temat Pawilonu Polskiego na Wystawie Rolniczej w Moskwie*, dyskusję opracował A. Kotarbiński, „Architektura”, nr 7, 1951, s. 239; *Wszechzwiązkowa Wystawa Rolnicza w Moskwie. Plany techniczne, fotografie, notatki*, 1951, Archiwum Akt Nowych (dalej: AAN), Komisarz Rządu do Spraw Wystaw i Targów, sygn. 37, s. nlb.

Program pawilonu dawał autorom możliwość dość swobodnego kształtowania budynku. Podane były dwa zasadnicze punkty: część honorowa wraz z apartamentami i salami wystawy roślinnej i zwierzęcej oraz nieduża część związana z administrowaniem budynku podczas wystawy. W zależności od możliwości kompozycyjnych można było dodatkowo zaprojektować niedużą restaurację lub kawiarnię.

W lutym 1951 roku w taki sposób opisywano planowaną wystawę<sup>5</sup>:

W sierpniu 1951 roku planowano otworzyć, po przerwie spowodowanej wojną, Wszechzwiązkową Wystawę Rolniczą w Moskwie. Miało to być doniosłe wydarzenie w życiu politycznym i gospodarczym Związku Radzieckiego. Wystawa miała obejmować znacznie powiększony teren (około 1,5 x 3,5 km). Na terenie wystawy zaplanowano posadowienie 200 pawilonów poświęconych poszczególnym Republikom, większym miastom lub zagadnieniom wydzielonym. Projektowane były obszary zasiewów, wystawa zwierząt hodowlanych, obsługa rozrywkowa, 2 teatry, kino, restauracja centralna. Przeprowadzona zostanie trasa okrężna trolejbusu wystawowego dla usprawnienia komunikacji wewnętrznej. Wystawa będzie miała charakter stały, zamykana będzie jedynie na kilka miesięcy zimowych, celem wykonania koniecznych remontów i aktualizacji.

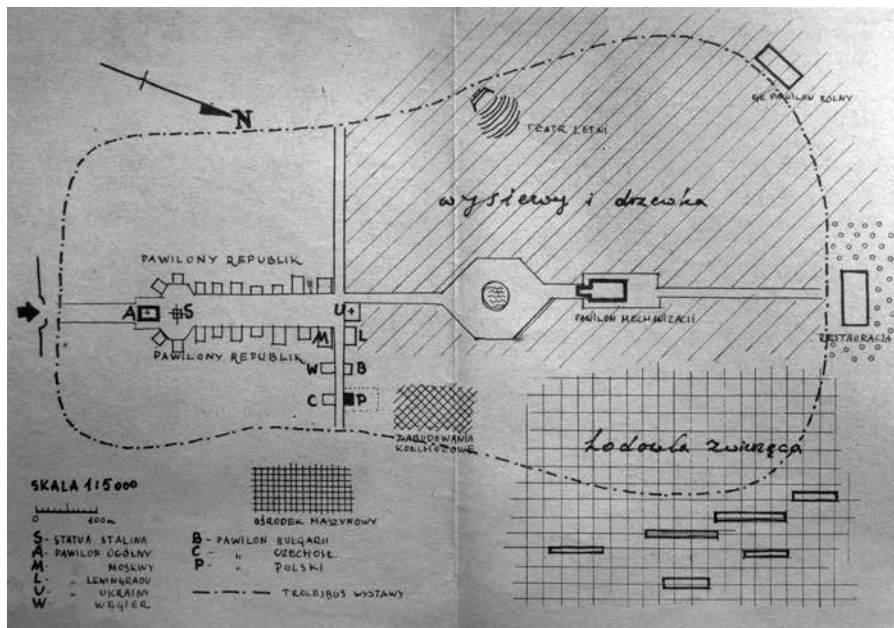
W 1951 roku po raz pierwszy do udziału w wystawie zaproszona została Polska wraz z innymi ówczesnymi krajami Demokracji Ludowych. Dyrekcja wystawy przeznaczyła pod pawilon polski działkę o powierzchni 3060 m<sup>2</sup> (68×45 m) leżącą blisko centrum wystawy, natomiast powierzchnia zabudowy działki polskiej (bez restauracji) miała wynosić około 1200 m<sup>2</sup> (il. 1). Sąsiadem Polski miała być Bułgaria. Naprzeciwko pawilony Czechosłowacji i Węgier. Na terenie Wszechzwiązkowej Wystawy Rolniczej założono niezbędne media: instalację wodną i energetyczną, klimatyzację, telefon, radio oraz system ogrzewania.

Na temat działki wydzielonej pod budowę pawilonu polskiego pisano:

Plac wydzielony pod budowę pawilonu Rzeczypospolitej Polskiej znajduje się bezpośrednio w centrum wystawy. Fasada pawilonu usytuowana jest na jednej z głównych poprzecznych alei wystawowych. Aleja ta łączy centralny plac wystawy z działem typowej stacji maszynowo-tractorowej. Działka znajduje się na rogu skrzyżowania alei z liniami wewnątrz wystawowego transportu (trolejbus). Naprzeciwko polskiego pawilonu stanąć ma pawilon Republiki Bułgarskiej. Z tyłu znajduje się otwarta działka zielona. Przed pawilonem mogą

---

<sup>5</sup> *Wszechzwiązkowa Wystawa Rolnicza w Moskwie. Plany...*, sygn. 37, s. nlb.



Il. 1. Plan terenów Wszechzwiązkowej Wystawy Rolniczej. Fot. Archiwum Akt Nowych, Komisarz Rządu do Spraw Wystaw i Targów, sygn. 37

być rozmieszczone rzeźby, fontanny i szereg innych architektonicznych elementów – do wyboru autora architekta, w granicach przydzielonego placu. Wysokość pawilonu do głównego gzymsu należy przyjąć nie wyżej 12–13 metrów. Centralną część pawilonu można podnieść do 15–20 m<sup>6</sup>.

Przed pawilonem miały znajdować się dwie rzeźby o określonej tematyce, zgodnej z oczekiwaniami zleceniodawcy: temat pierwszy – „Przyjaźń polsko-radziecka” okres współczesny, przyjaźń w pracy i walce. Temat drugi – „Sojusz robotniczo-chłopski”, podstawa władzy ludowej i budowy socjalizmu w Polsce<sup>7</sup>. Także dekoracja westybulu – pomieszczenia o charakterze reprezentacyjnym i zapraszającym – miała odzwierciedlać oczekiwania władzy, które sformułowano, podając temat przedstawieniowy, który brzmiał: „Pracujący chłopcy polscy pozdrawiają kołchoźników”.

<sup>6</sup> *Wszechzwiązkowa Wystawa Rolnicza w Moskwie. Zarys scenariusza Pawilonu Polskiego, założenia programowe, wykaz eksponatów*, 1951 AAN, Komisarz Rządu do Spraw Wystaw i Targów, sygn. 36, s. 11b.

<sup>7</sup> *Ibidem*.

Podstawowe założenia projektowe pawilonu polskiego artykułowano w następujący sposób:

Celem pawilonu polskiego jest pokazać widzowi radziekiemu, jak na tle ogólnego rozwoju i przemian Polski Ludowej wieś polska przekształca się na wieś socjalistyczną.

Dla zobrazowania powyższych założeń pawilon polski został podzielony na 3 części:

Część wstępna: przedstawione będą obrazy i rzeźby symbolizujące: władzę ludową, przyjaźń polsko-radziecką, walkę o pokój. W części tej eksponowane będą: grafika z fotografią i liternictwem, ewentualnie rzeźby i płasko-rzeźby (około 50% powierzchni użytkowej). Część ogólna: poświęcona będzie drodze, jaką przeszła Polska Ludowa od chwili wyzwolenia przez Armię Radziecką, osiągnięciom i zadaniom, jakie stawia plan 6-cio letni w kluczowych dziedzinach naszej gospodarki. Pokazane będą wielkie budowy planu 6-cio letniego (Nowa Huta, Warszawa). [...] Część rolnicza: zajmująca ponad połowę całego pawilonu pokaże: wieś polską pod uciskiem obszarników i kapitalistów, reformę rolną, likwidację obszarnictwa jako klasy i nacjonalizację przemysłu, odbudowę rolnictwa, pomoc Związku Radzieckiego w odbudowie ze zniszczeń wojennych, zagospodarowanie Ziemi Odzyskanych, pomoc państwa ludowego biednym i średnim chłopom. W części tej eksponowane będą drobne przedmioty jak próbki, rośliny, ziarno, przetwory, na tle grafiki z fotografią i liternictwem. Przewiduje się również specjalne sposoby ekspozycji, jak urządzenia ruchome, modele, film, przezrocza<sup>8</sup>. [...] Poszczególne problemy ilustrowane będą konkretnymi przykładami spółdzielni produkcyjnych, Państwowych Gospodarstw Rolnych i Państwowych Ośrodków Maszynowych z pokazaniem przodowników pracy, organizatorów socjalistycznej gospodarki rolnej, zasłużonych pracowników nauki i innych. [...] Przewidziane jest pokazanie na wystawie produkowanych w Polsce traktorów i maszyn rolniczych. Szeroko wykorzystana będzie sztuka ludowa jako tło dekoracyjne. Wykorzystane będą nagrania muzyki ludowej<sup>9</sup>.

Na wystawie planowano pokazać filmy pełnometrażowe, kroniki filmowe, filmy krótkometrażowe o tematyce z dziedziny socjalistycznej przebudowy wsi. Do pawilonu polskiego miała być wprowadzona radiofonizacja hali. Planowano włączyć do uroczystości występy polskich ludowych zespołów

---

<sup>8</sup> Ibidem, sygn. 36, 37.

<sup>9</sup> Ibidem, sygn. 36.

pieśni i tańca, zorganizować polską restaurację. Przygotowywano szereg specjalnych wydawnictw, informujących widza radzieckiego o Polsce Ludowej i polskiej wsi. Miała odbyć się sprzedaż wyrobów polskiej sztuki ludowej.

Przygotowywana ekspozycja miała ilustrować problematykę gospodarczą planu 6-letniego: w dziedzinie technicznej rekonstrukcji (przemysł ciężki, przemysł chemiczny, przemysł energetyczny), w dziale produkcji (ogólny wzrost produkcji, zasadnicze zmiany w kierunku produkcji roślinnej, zaakcentowanie głównych gałęzi polskiej produkcji roślinnej, wzrost produkcji warzyw i produkcji sadowniczej, baza paszowa, bydło, trzoda chlewna)<sup>10</sup>.

Pawilon miał nosić wyraźne cechy polskiej architektury narodowej. Winien on swoją monumentalnością akcentować należycie fakt uczestnictwa Polski we Wszechzwiązkowej Wystawie Rolniczej w Moskwie. Powaga i okazałość pawilonu winna odpowiadać miejscu Polski pomiędzy krajami Demokracji Ludowych. Motywy architektoniczne miały śmiało czerpać z architektury historycznej. W dekoracji należy użyć odpowiednio przystosowanych wzorów ludowych na równi z elementami architektury pałacowej. [...] Przewidzieć należało możliwość bogatej dekoracji kwiatowej. Pożądane byłoby wystawienie przy pawilonie maszyn rolniczych (Ursus, siewnik, wialnia etc.)<sup>11</sup>.

Przy projektowaniu polskiego pawilonu należało uwzględnić istniejące lub będące w budowie pawilony radzieckie, które były budowlami monumentalnymi, wykonanymi ze szlachetnych materiałów. Miały bogatą dekorację zarówno wewnętrzną, jak i zewnętrzną, a ich styl nawiązywał ściśle do tradycji narodowych poszczególnych republik.

Projekt budynku przewidywał opracowanie następujących elementów:

- A. Część wprowadzająca, ogólnopolityczna, z ewentualną wydzieloną częścią honorową (50% powierzchni użytkowej) – miały być tu eksponowane: grafika z fotografią i liternictwem, ewentualnie rzeźby i płasko-rzeźby.
- B. Część rolno-roślinna (25% powierzchni użytkowej) – miały być tu eksponowane drobne przedmioty, takie jak próbki, rośliny, ziarno czy przetwory na tle grafiki z fotografią i liternictwem. Planowano włączyć również do programu specjalne sposoby ekspozycji, np.: urządzenia ruchome, modele, film czy przezrocza.
- C. Część rolno-zwierzęca.
- D. Pomieszczenia pomocnicze: gabinety, sekretariat i pomieszczenia wy poczynkowe dla obsługi pawilonu.

<sup>10</sup> Ibidem.

<sup>11</sup> Ibidem, sygn. 37.

- E. Magazyny (w podziemiu pod całym pawilonem).
- F. Dopuszczalny był podział części wystawowej na 2 kondygnacje, pod warunkiem niezatrącenia reprezentacyjnego i monumentalnego charakteru wnętrza.
- G. Oświetlenie górne lub okna wysoko umieszczone (minimum 3 m od podłogi).

Konkurs zamknięty, rozpisany pomiędzy 6 zespołów autorskich wymagał budynku, „który by nosił wyraźne cechy polskiej architektury narodowej, rozwiązanego w sposób możliwie najbardziej oczywisty i przekonujący dla widza oglądającego wystawę”<sup>12</sup>. Rozstrzygnięcie konkursu po kilkutygodniowej, wyjątkowo intensywnej pracy zaproszonych autorów przyniosło wysunięcie do realizacji projektu, który zajął I miejsce. Sąd konkursowy podkreślał duże walory plastyczne kompozycji i dojrzałość proponowanego rozwiązania. Charakterystyczne było pogrupowanie kryteriów oceny przyjętych przez sąd konkursowy, tzn.:

- „1. Prawidłowa i zwarta kompozycja architektoniczna oraz twórcze nawiązanie do tradycji architektury polskiej.
- 2. Właściwe ujęcie cech niezbędnych dla stałego pawilonu wystawowego.
- 3. Wypełnienie warunków programu i możliwość realizacji przedstawionego projektu w dość krótkim terminie to jest w parę miesięcy”<sup>13</sup>.

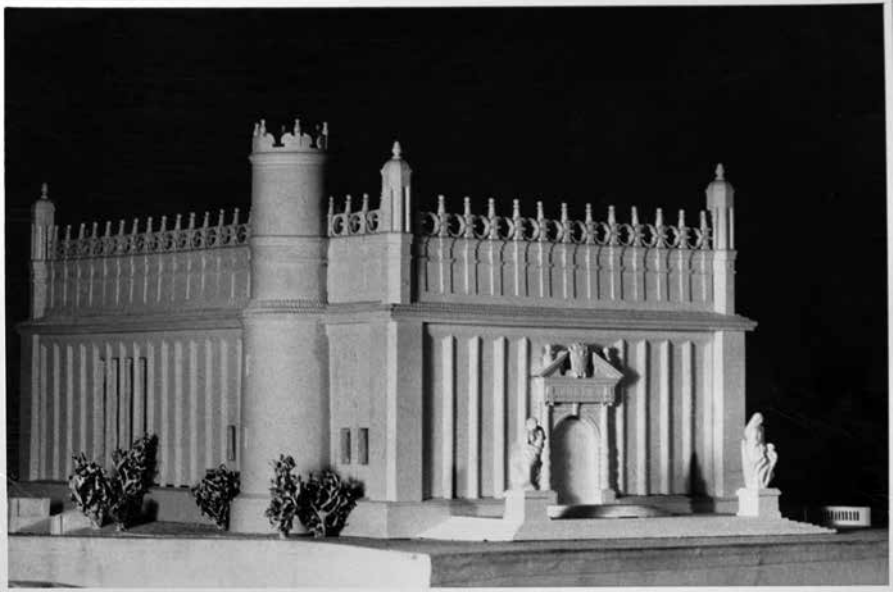
Decyzją Sądu Konkursowego pierwszą nagrodę, w wysokości 15 000 zł przydzielono zespołowi w składzie: Zygmunt Stępiński, Kazimierz Marczewski (autorzy pracy nr 3) i współpracownicy: Grzegorz Chruścielewski, Zbigniew Kłopotowski, Wojciech Kubicki, Andrzej Milewski (il. 2). Drugą nagrodę w wysokości 10 000 zł przyznano Kazimierzowi Biszewskiemu z zespołem architektów (współpraca zespołu wykonawczego: architektów A. Kuleszy, A. Matonia i studenta M. Kolanko oraz zespołu modelowego, studentów: W. Tołkina, M. Tymińskiego i G. Stępniewiczówny; praca nr 1. Sąd konkursowy przyznał także dwie równorzędne trzecie nagrody po 8000 zł: Bohdanowi Lachertowi (praca nr 5) oraz autorom zespołu Eugeniuszowi Wierzbickiemu, Jerzemu Mokrzyńskiemu i Waławowi Kłyszewskiemu (praca nr 4).

Pozostałe prace, autorstwa J. Hryniewieckiego i M. Leykama (praca nr 2) oraz Heleny i Szymona Syrkusów (praca nr 7), nie zostały nagrodzone. Ocena całego sądu i władz politycznych, nie tylko fachowych, potwierdziła niezwykle wielki wysiłek, jaki został włożony w prace i postawę polskich architek-

<sup>12</sup> B. Garliński, op.cit., s. 8.

<sup>13</sup> *Dyskusja na temat Pawilonu Polskiego...*, s. 239.



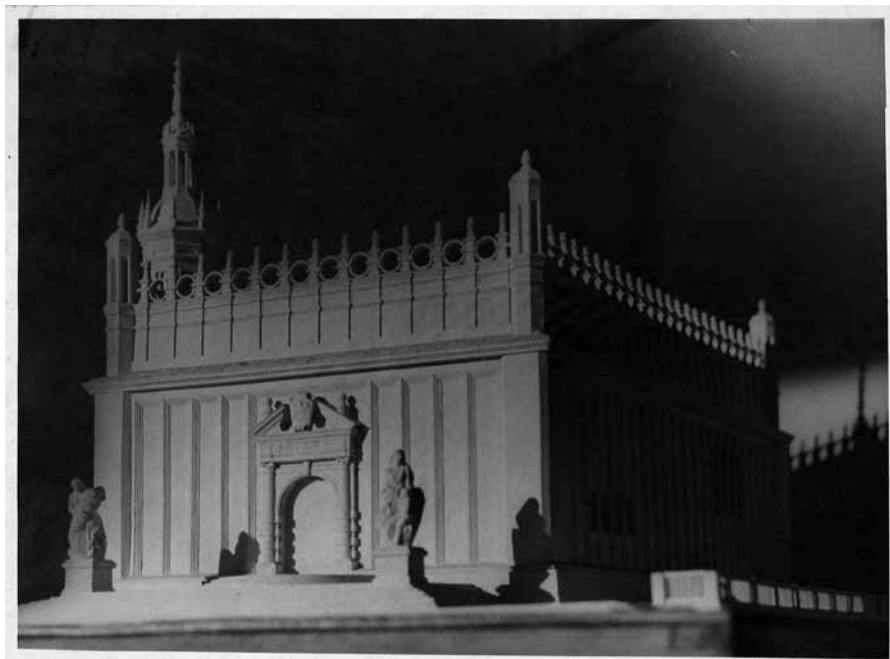


Il. 2. Makieta polskiego pawilonu, wersja I z okrągłą wieżą. Autorzy proj.: Zygmunt Stępiński, Kazimierz Marczewski oraz współpracownicy: Grzegorz Chruścielewski, Zbigniew Kłopotowski, Wojciech Kubicki, Andrzej Milewski. Fot. Archiwum Akt Nowych, Komisarz Rządu do Spraw Wystaw i Targów, sygn. 37

tów, którzy podjęli się tego zadania w tak krótkim czasie oraz przedstawili prace na wysokim poziomie. Na naczelnego architekta wystawy w Moskwie wyznaczono prof. A. P. Żukowa. Budynek miał być niewielki, zakładano, że w nim prezentowany będzie syntetyczny pokaz polskiej gospodarki oraz zachodzących w kraju przemian politycznych.

Dyskusja zorganizowana na tle wyników konkursu przez Oddział Warszawski SARP potwierdziła stanowisko sądu konkursowego, zwracając przy tym uwagę na celowość zmiany wejścia głównego pod względem plastycznym (przetworzenie formy portalu renesansowego zamiast powtórzenia formy historycznej) i funkcjonalnym (rozszerzenie z uwagi na okresową masowość zwiedzania wystawy i pawilonu).

Wysunięto także sugestie przekomponowania zwieńczenia wieży i przestudiowania możliwości wprowadzenia elementów dekoracyjnych na pionowych polach elewacji (il. 3). Powyższa krytyka znalazła swój wyraz w opracowaniu rysunków ostatecznych, które uzyskały zatwierdzenie w kraju oraz aprobatę Rady Architektonicznej Moskwy, po uprzednim skonsultowaniu z fachowym kierownictwem wystawy. Zespół radziecki, z naczelnym architek-



Il. 3. Makieta polskiego pawilonu, wersja II po zmianie wieży. Autorzy proj.: Zygmunt Stępiński, Kazimierz Marczewski oraz współpracownicy: Grzegorz Chruścielewski, Zbigniew Kłopotowski, Wojciech Kubicki, Andrzej Milewski. Fot. Gabinet Planów i Rysunków Architektonicznych Muzeum Historycznego m.st. Warszawy, sygn. 8276

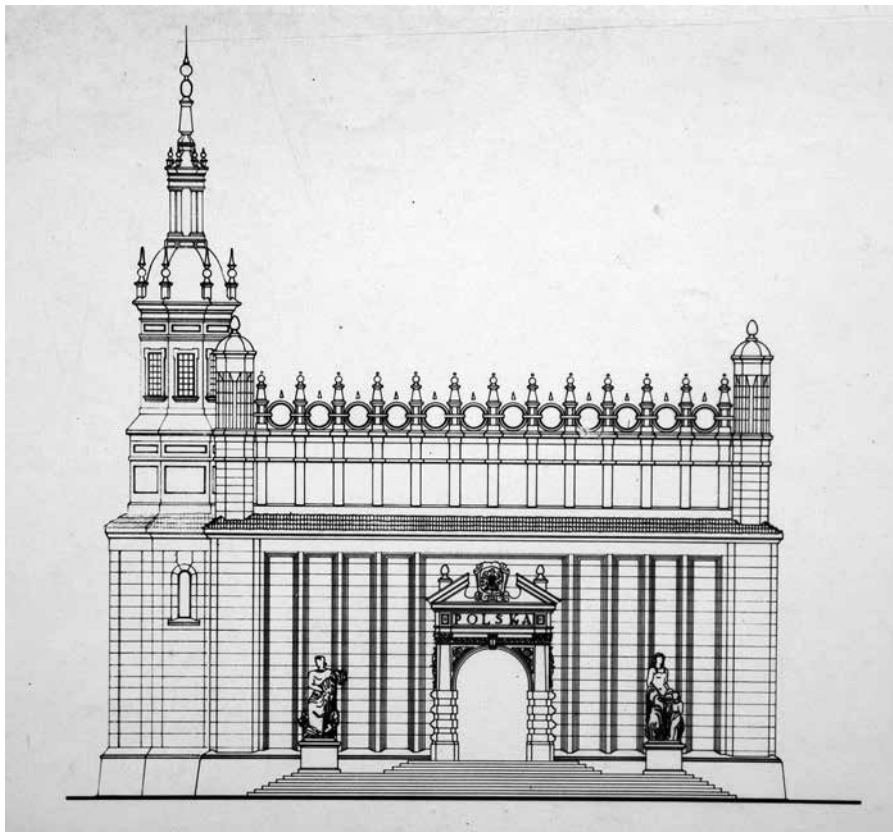
tem wystawy Rolniczej w Moskwie – prof. A. P. Żukowem na czele, opierając się na materiale konkursowym, uznał omawiany projekt za „najlepszy pod względem koncepcji, planu, elewacji i bryły budynku i stwierdzili, że znalazły w nim korzystne odbicie formy narodowe w architekturze”, odzwierciedlające w sposób świeży nową architekturę demokratycznej Polski<sup>14</sup>.

Szczegółowa dyskusja na temat polskiego pawilonu wystawowego w Moskwie odbyła się w SARP-ie 8 marca 1951 roku<sup>15</sup>. Nagrodzony projekt był dogłębnie oceniany, chwalony, ale też częściowo krytykowany. Oto wyciąg z niektórych opinii:

Bezsprzecznie pierwsza nagroda słusznie się należy. Attyka, stosunek dołu do góry wszystko jest proporcjonalne i piękne. Szczególnie wejście jest harmonijne, związane z całością bogate i ładne, ale całe rozwiązanie ścian bocznych,

<sup>14</sup> B. Garliński, op.cit., s. 8; *Dyskusja na temat Pawilonu Polskiego...*, s. 239.

<sup>15</sup> *Dyskusja na temat Pawilonu Polskiego...*, s. 239–245.



Il. 4. Elewacja południowa pawilonu polskiego. Autorzy proj.: Zygmunt Stępiński, Kazimierz Marczewski oraz współpracownicy: Grzegorz Chruścielewski, Zbigniew Kłopotowski, Wojciech Kubicki, Andrzej Milewski. Fot. Gabinet Planów i Rysunków Architektonicznych Muzeum Historycznego m.st. Warszawy, sygn. 8277

a przede wszystkim tyłu jest jakby z innej epoki. Dla mnie wejście tylne to jest właśnie epoka konstruktywizmu. Te wszystkie pilastry tak blisko siebie ustawione, wąskie, to właśnie podkreślenie konstruktywizmu. Mam wrażenie, że bardzo by zyskał projekt, gdyby tę rzecz przemyśleć i doprowadzić do tego stylu, który nam daje front i piękne wejście. To mnie razi. Ta praca jest na tak wysokim poziomie, tak piękna, że mam wrażenie, że tę rzecz można poprawić, jeżeliby autorzy uznali to za słuszne. [...] Poza dobudówką, która rzeczywiście nie łączy się z całością, jest zbędna i psuje efekt, zachowana jest jednak czystość stylu, całość jest bardzo harmonijna, proporcje bardzo dobre i styl nie jest niczym zakłócony (kol. Lisowska)<sup>16</sup>.

<sup>16</sup> Ibidem, s. 240.

Zygmunt Skibniewski tak opisał nagrodzony projekt (il. 4):

[...] budynek na formę ekspozycji jako całości, jest zwarty. Podczas analizy rozczłonkowania przekroju pawilonu polskiego Sąd Konkursowy doszedł do wniosku, że najwłaściwszą drogę obrali Z. Stępiński, K. Marczewski – chowając wszystkie elementy do środka, dając architekturę ścienną, nie podlegającą przypadkowości oglądania. Zagadnienie proporcji: stwierdzono, że pojęcie tradycji narodowości w architekturze wyraża się w większym stopniu w proporcjach, aniżeli w detalach czy dekoracjach. Prof. Jan Koszczyk Witkiewicz i prof. Jan Zachwatowicz – zapytani o zdanie na temat architektury historycznej – twierdzili, że najbliższą dobrej tradycji polskiej jest praca nr 3 (Z. Stępiński i K. Marczewski), a potem pierwsza. Twierdzili, że są to proporcje odpowiadające proporcjom polskim. W pracy 3 godne podziwu jest zastosowanie typu attyki Krasyczyńskiej, o której prof. Witkiewicz powiedział, że jest najświetniejsza w Polsce i na świecie z tych, jakie zna. Uznano, że potraktowana została świadomie i słusznie i że można tę formę tu zastosować. Uwagi dotyczyły się również wprowadzonej do pawilonu wieży. Jedni twierdzili, że pozorną przypadkowość jest słuszna. Były głosy, że lepiej byłoby ją ustawić na narożniku, a jeżeli dawać wieżę – to wieloboczną, wieloboczną, ażeby system ścian przeszedł w tym samym rytmie i na wieżę<sup>17</sup>.

W nagrodzonej pracy Lachert dostrzegł nawiązanie do cech renesansowych, natomiast portal określił w następujący sposób: „Wejście w projekcie kol. Marczewskiego i Stępińskiego jest jako dość dokładnym powtórzeniem formy barokowej portalu, wziętego z historii architektury polskiej”<sup>18</sup>.

Realizatorem pawilonu polskiego w Moskwie miał być p. Husarski, który podczas dyskusji nad projektem podzielił się swoimi spostrzeżeniami:

Chodzi o sprawę wejścia. Mam pod tym względem zarzut co do pierwszej nagrody, chociaż poza tym jest ona najlepsza. To wejście jest stanowczo za małe. Tym wejściem musimy przepuścić parę milionów ludzi. Ruch na wystawie będzie olbrzymi. Cały Związek Radziecki, wszystkie kraje Demokracji Ludowej będą brały w wystawie udział. Zjazd będzie ogromny, chodzi o to, żeby wejście zachęcało do obejrzenia wnętrza<sup>19</sup>.

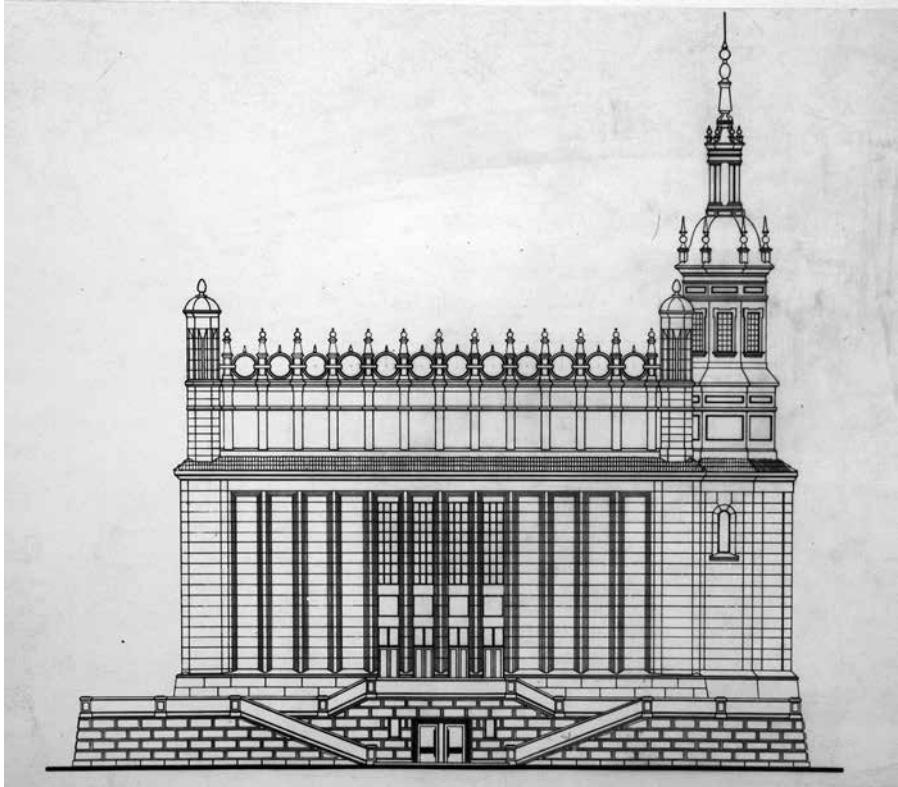
Głos w dyskusji zabierał także Brzuchowski, który doskonale znał teren oraz pawilony i sale wystawowe w Moskwie, gdyż był na tamtejszej wystawie w 1941 roku. Do zwycięskiej pracy konkursowej miał następujące uwagi:

---

<sup>17</sup> Ibidem, s. 240.

<sup>18</sup> Ibidem, s. 241.

<sup>19</sup> Ibidem, s. 241–242.



Il. 5. Elewacja północna pawilonu polskiego. Autorzy proj.: Zygmunt Stępiński, Kazimierz Marczewski oraz współpracownicy: Grzegorz Chruścielewski, Zbigniew Kłopotowski, Wojciech Kubicki, Andrzej Milewski. Fot. Gabinet Planów i Rysunków Architektonicznych Muzeum Historycznego m.st. Warszawy, sygn. 8278

Nie wiem, czy nasz pawilon nagrodzony I nagrodą nie będzie zbyt pokrewny z pawilonem Ukrainy. I uważam, że w tego rodzaju typie budynku, który raczej przypomina mi ratusz w Sandomierzu, niezupełnie słuszną jest attyka krasiczyńska. Jasna konstrukcja dołu i neutralne zwieńczenie – w ten sposób można osiągnąć budynek, który będzie się odróżniał od innych pawilonów<sup>20</sup>.

Jako jeden z ostatnich wypowiedział się Jan Minorski (il. 5):

Wydaje mi się, że praca 3 jest słusznie wybrana. Jest w stosunku do innych bardziej wyrysowana, zdyscyplinowana i bardziej konkretna. [...] Co do pracy

<sup>20</sup> Ibidem, s. 242–243.

nr 3, nasuwa się myśl, że ta elewacja frontowa wymaga zdecydowanie postawienia sprawy motywu w stosunku do całego gmachu. Ta elewacja w całości za mało się różni od innych. Elewacja frontowa powinna być potraktowana w całości, tak ażeby była głównym akcentem w tym budynku. Na elewacji tej są lizeny, ale powinien się tu zjawić również motyw. Projekt robi wrażenie, jakby poszedł po linii tradycji, ale pewne rzeczy może powinny być odrzucone, bo robi to zbyt wrażenie ratusza. Jednak charakter budynku się zmienił i to nie jest ratusz. Wyczuwa się, że to jest hala, ale powinno być to jeszcze wyraźniej zaznaczone, powinna być w pawilonie wystawowym pewna teatralność. [...] Na froncie może być nawet duży portal. Tu potrzebne jest nowatorstwo, szerokie ludowe, nawet symboliczne. Tego rodzaju wejście to nie jest wejście do kamienicy. To wejście jest zbyt historyczne, archeologiczne. To samo dotyczy wieży. Jest też zbyt archeologiczna<sup>21</sup>.

Na końcu dyskusji zamieszczono opinie architektów rosyjskich na temat pawilonu polskiego. Po przybyciu do Moskwy autorów nagrodzonego pawilonu odbyła się konferencja w kierownictwie wystawy z udziałem naczelnego architekta wystaw, akademika A. P. Żukowa, naczelnego malarza wystawy J. D. Romasa, zastępcy naczelnego rzeźbiarza wystawy A. W. Piekariewa, akademika J. A. Kornfelda, akademika D. M. Czeczulina, rzeźbiarza P. W. Keniga oraz autorów pawilonu polskiego, architektów K. Marczewskiego i Z. Stępińskiego. Z konferencji sporządzono protokół, oto niektóre wypowiedzi zwierzchników radzieckich:

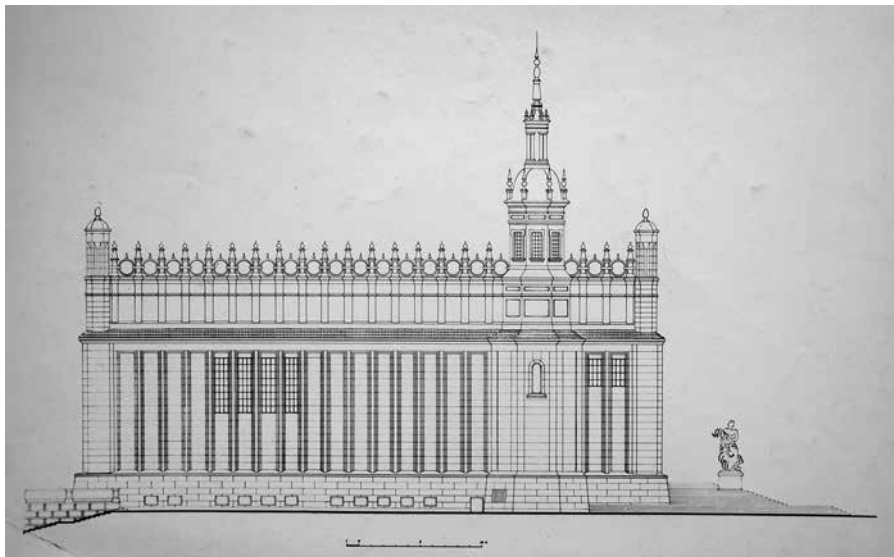
Wszyscy przemawiający stwierdzili jednogłośnie słuszność rozstrzygnięcia Sądu Koleżeńskiego, który wybrał do realizacji projekt architektów Marczewskiego i Stępińskiego. Projekt ten jest najlepszym projektem pod względem koncepcji, planu, elewacji i bryły budynku. Znalazły w nim korzystne odbicie formy narodowe w architekturze. Projekt jest realistyczny i w sposób świeży i młody odzwierciedla nową architekturę demokratycznej Polski. Wyrażono przekonanie, że pawilon polski będzie godnie reprezentował Polskę demokratyczną na Wystawie Rolniczej w Moskwie<sup>22</sup>.

Architekci i plastycy radzieccy podzielili się również swoimi osobistymi uwagami na temat projektu, które mogły się okazać korzystne przy dalszym opracowywaniu projektu, jednocześnie nie były one obowiązujące dla polskich autorów.

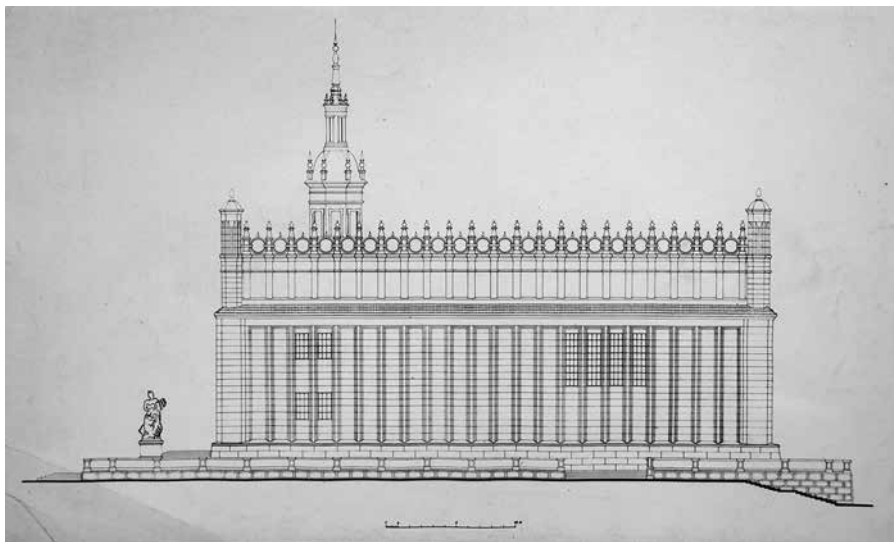
---

<sup>21</sup> Ibidem, s. 244.

<sup>22</sup> Ibidem, s. 245.



Il. 6. Elewacja zachodnia pawilonu polskiego. Autorzy proj.: Zygmunt Stępiński, Kazimierz Marczewski oraz współpracownicy: Grzegorz Chruścielewski, Zbigniew Kłopotowski, Wojciech Kubicki, Andrzej Milewski. Fot. Gabinet Planów i Rysunków Architektonicznych Muzeum Historycznego m.st. Warszawy, sygn. 8279



Il. 7. Elewacja wschodnia pawilonu polskiego. Autorzy proj.: Zygmunt Stępiński, Kazimierz Marczewski oraz współpracownicy: Grzegorz Chruścielewski, Zbigniew Kłopotowski, Wojciech Kubicki, Andrzej Milewski. Fot. Gabinet Planów i Rysunków Architektonicznych Muzeum Historycznego m.st. Warszawy, sygn. 8280

Wiele osób zwracało uwagę na zbyt małe wejście dla przewidywanych milionów zwiedzających. Ruch na wystawie miał być olbrzymi, a wejście miało zachęcać do obejrzenia wnętrza. Niektórym osobom projekt pawilonu polskiego przypominał np. ratusz w Sandomierzu (Brzuchowski)<sup>23</sup>. Niektórzy określali główne wejście za zbyt historyczne, archeologiczne. Taki sam argument wysuwano w sprawie zaprojektowanej wieży (il. 6–7).

W Archiwum Akt Nowych zachował się szczegółowy opis techniczny polskiego pawilonu w Moskwie (Warszawa 9.06.1951)<sup>24</sup>:

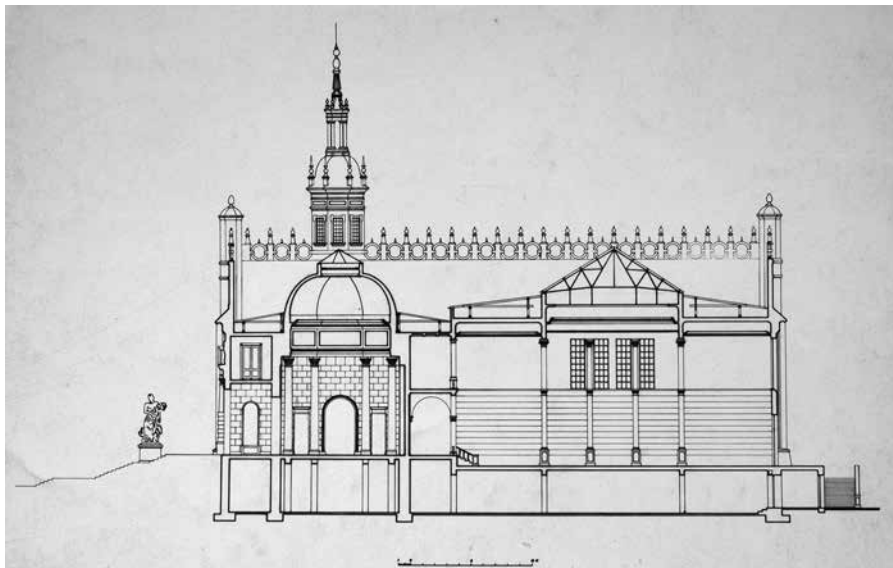
[...] w rzucie budynek prostokątny o wymiarach 48,22 x 29,22 m, wysokość budynku zmienna, kubatura około 30.000 m<sup>3</sup>. Nośnymi elementami zewnętrznymi miały być ściany ceglane o grubości 51 cm pogrubione w narożnikach i w miejscach lizen. Ściany zewnętrzne hali wystawowej ze względu na dużą wysokość użytkową pomieszczenia, bez usztywnień poziomych (w świetle około 11 m między słupami), zaprojektowano jako konstrukcję zespoloną, w każdym filarku (moduł 1,90 m), od strony wewnętrznej budynku słupki żelbetowe o wymiarach 38 x 25 cm. [...] Ściany zewnętrzne na całej wysokości (od cokołu do attyki) posiadają w elewacji lizeny kamienne oparte na odsadce zewnętrznej muru grubości 32 cm biegnącej od fundamentów. Wypełnieniem wewnętrznych lizen są ceglane pilastry. Odstęp osiowy pilastrów równy modułowi 190 cm. [...] W jednej ze ścian znajduje się wieża ceglana, ośmiokątna przenikająca się w 3/8 swego obwodu z budynkiem. Grubość murów wieży 51 cm, w przekroju uskoki do środka. Zwieńczeniem wieży jest konstrukcja drewniana. [Wysokość wieży, kopuły mogła maksymalnie wynosić 20–25 m]. We wszystkich narożnikach znajdują się wieżyczki ceglane, przewieszane częściowo na trójkątnych płytach żelbetowych i wsparte w ten sposób na murach ceglanych zewnętrznych.

Wokół budynku obiega attyka (ścianka żelbetowa) wysokości około 5,38 m okładana kamieniem i posiadająca od zewnątrz wspornik żelbetowy dla stworzenia okapu krytego dachówką. Attyka jest nadwieszona nad płaszczyzną wewnętrzną ściany zewnętrznej 25 cm i kryje w sobie wpusty i otwory dla łatwiejszego umocowania kamienia elewacyjnego. Szkieletem wewnętrznym dla hali wystawowej jest 12 słupów żelbetowych okrągłych o średnicy 40 cm, na których wsparte są krzyżujące się podciąg nad halą. Ze względów architektonicznych podciąg te są obniżone w stosunku do dolnego poziomu stropu o 1,35 m i tworzą 9 zamkniętych płaszczyzn oświetlonych ze wspor-

<sup>23</sup> Ibidem, s. 242–243.

<sup>24</sup> *Wszeczwiążkowa Wystawa Rolnicza w Moskwie. Projekt architektoniczny podstawy pawilonu wystawowego PP w Moskwie, 1951, AAN, Komisarz Rządu do Spraw Wystaw i Targów, sygn. 44, s. nlb.*

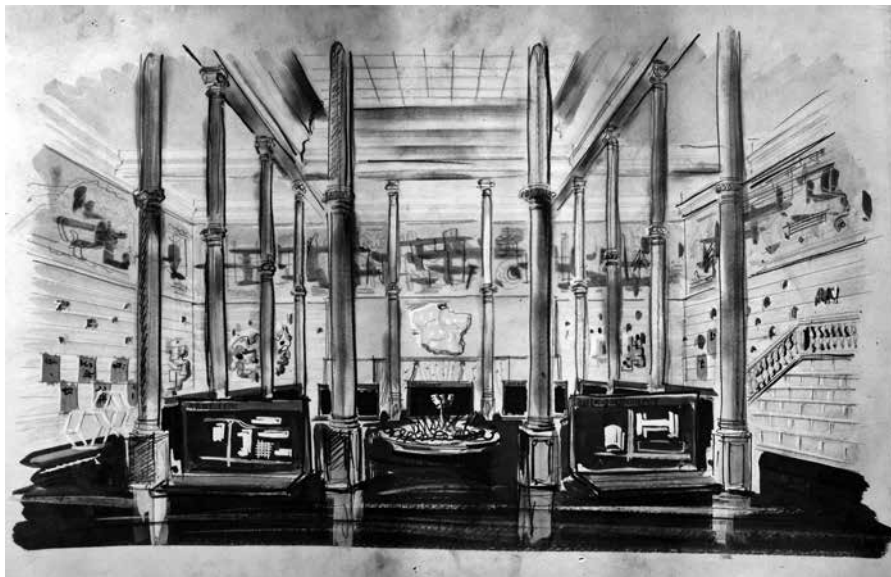




Il. 8. Przekrój podłużny pawilonu polskiego. Autorzy proj.: Zygmunt Stępiński, Kazimierz Marczewski oraz współpracownicy: Grzegorz Chruścielewski, Zbigniew Kłopotowski, Wojciech Kubicki, Andrzej Milewski. Fot. Gabinet Planów i Rysunków Architektonicznych Muzeum Historycznego m.st. Warszawy, sygn. 8281

ników faset. Powierzchnia środkowa w kwadracie posiada czterospadowy świetlik stalowy spawany, oparty na murach obciążających podciąg. Świetlik swym najwyższym gabarytem jest nieco wyższy od pełnej attyki, znacznie natomiast niższy od ażurowej kamiennej i nie będzie widoczny w elewacji. Metr poniżej łożysk konstrukcji świetlika jest zawieszony plafon, obciążający pośrednio mur zewnętrzny świetlni (il. 8).

Stropy zaprojektowano w dwóch alternatywach, jako stropy żelbetowe skrzynkowe wysokości 35 cm, oparte na podciągach żelbetowych i murach zewnętrznych. Stropy żelbetowe na murach zewnętrznych posiadają wieńce żelbetowe. Drugi typ stropów systemu Kleina w rozpiętości dźwigarów stalowych około 1,26 m z płytą ciężką na parterze w hali, w pozostałych stropach budynku płyta półciężka. Ze względu na różnicę w wysokościach belek stalowych spowodowanych różnicą rozpiętości strop równano dołem, nierówność podłogi zniwelowano jednakowej grubości warstwą wypełniającą. W części budynku między rzędami słupów są 3 kondygnacje: sutereny, parter i piętro. Sutereny posiadają dodatkowe słupy ceglane 51×51 cm w rzędzie.



Il. 9. Fragment wnętrza pawilonu polskiego. Fot. Archiwum Akt Nowych, Komisarz Rządu do Spraw Wystaw i Targów, sygn. 37

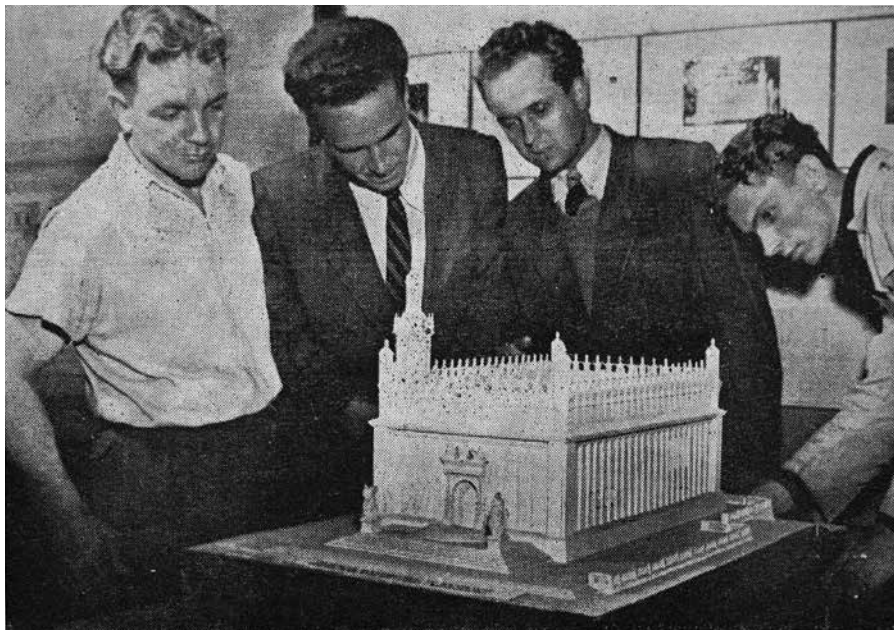
[...] Kopuła żelbetowa ocieplona jest od zewnątrz gazobetonem o grubości 8 cm. Dla całego budynku zaprojektowano dach drewniany typu stolcowego, czterospadowy o różnych rozpiętościach. Przyjęto wszędzie spadek 1:10, pokrycie dwuwarstwową papą na lepiku<sup>25</sup>.

Budynek Polskiego Pawilonu na Wszechzwiązkowej Wystawie Rolniczej w Moskwie przewidziany był jako pawilon stały, miał posiadać następujące pomieszczenia (il. 9)<sup>26</sup>:

- A. Parter: przedsionek 15 m<sup>2</sup>, hol – rotunda 105 m<sup>2</sup>, małe sale boczne (2 salki) 210 m<sup>2</sup>, sala główna 795 m<sup>2</sup> (według rysunków projektowych, rzut parteru i plan sytuacyjny, na parterze pawilonu polskiego miały znajdować się następujące pomieszczenia: sala propagandowa, recepcja, pokój odpoczynkowy, hala wystawowa, diorama zlokalizowana we wieży, schody – zejście prowadzące do restauracji);
- B. I piętro: krużganek 90 m<sup>2</sup>, sala boczna 106 m<sup>2</sup>, pokoje biurowe 36 m<sup>2</sup> (charakterystyka pomieszczeń wg rysunków projektowych, rzut pierw-

<sup>25</sup> Ibidem.

<sup>26</sup> Ibidem.



Il. 10. Makieta pawilonu polskiego zaprezentowana w ramach Regionalnego Pokazu Architektury w Warszawie w 1952 roku. Fot. „Stolica”, nr 12, 1952, s. 5

szego piętra: sekretariat wystawy, gabinet recepcji dyrektora, salka kinowa ewentualnie czytelnia pism);

C. Podziemia: restauracja z pomieszczeniami gospodarczymi (zaplecze restauracji, kredens) 450 m<sup>2</sup>, magazyny wystawowe 460 m<sup>2</sup>, szatnia.

Na zewnątrz budynku przewidziany był taras oraz ekspozycja maszyn rolniczych. Na murze oporowym tarasu zaprojektowano boniowanie wykonane w granicie<sup>27</sup>.

Projekt pawilonu polskiego na Wszechzwiązkową Wystawę w Moskwie był wielokrotnie prezentowany na regionalnych pokazach architektury (il. 10). Jedną z takich ekspozycji była wystawa projektów stołecznych, projektów woj. białostockiego, lubelskiego, która odbyła się w dniach 16–22 maja 1952 roku w auli Politechniki Warszawskiej (Regionalny Pokaz Architektury). Pokaz połączony został z kilkudniową naradą architektoniczną. W referacie programowym inż. arch. Szyborski, dyrektor Centralnego Zarządu Biur Projekto-

<sup>27</sup> *Wszechzwiązkowa Wystawa Rolnicza w Moskwie. Plany techniczne polskiego pawilonu wystawowego, 1951–1952*, AAN, Komisarz Rządu do Spraw Wystaw i Targów, sygn. 42, s. nlb.

wych Budownictwa Miejskiego, nakreślił zadania projektantów w ich pracy nad kształtowaniem oblicza polskich miast:

Na architektach spoczywa ogromna odpowiedzialność. Są przecież współtwórcami każdego prawie powstającego obiektu. Są tymi, którzy kształtują przestrzeń mające dać właściwe warunki pracy i odpoczynku, nauki i rozrywki. Są tymi, od których w ogromnym stopniu zależy wartość użytkowa i artystyczna każdego nowego budynku<sup>28</sup>.

Podczas tego pokazu projekt pawilonu polskiego został poddany krytyce fachowej i powszechnej. Stwierdzono, że pracę cechuje wysoki poziom. Przy ocenie podano następujący opis: „Budynek ten w planie i bryle jednolity, harmonijnie skomponowany oparty jest o formy architektury renesansowej”<sup>29</sup>.

Na Pierwszej Powszechnej Wystawie Architektury Polski Ludowej w „Zachęcie” w 1952 roku (I piętro, sala mniejsza: Warszawa i Mazowsze) zostały zaprezentowane prace nawiązujące swą tematyką do współpracy kulturalnej polsko-radzieckiej w dziedzinie architektury oraz historyczny dorobek polskiej twórczości architektonicznej<sup>30</sup>. Można było obejrzeć następujące elementy: modele i oryginalne rysunki projektu Pałacu Kultury i Nauki w Warszawie na tle współczesnych obiektów zrealizowanych i projektowanych ze specjalnym uwzględnieniem tematów nawiązujących do przyjaźni polsko-radzieckiej, jak Pomnik-Mauzoleum Armii Czerwonej w Warszawie, pawilon polski na Wszechzwiązkową Wystawę Rolniczą w Moskwie i Centralny Klub TPPR w Warszawie oraz oryginalne projekty polskich architektów epok ubiegłych.

Doświadczenie zdobyte przez Stępińskiego podczas studiów, następnie przy projektowaniu, w pracy w Biurze Odbudowy Stolicy oraz w pracy w warszawskich biurach projektowych zaowocowało doskonałym projektem konkursowym na projekt pawilonu polskiego na Wszechzwiązkowej Wystawie Rolniczej w Moskwie. Zgodnie z oczekiwaniami projekt był monumentalny, a jednocześnie miał znamiona polskości, choćby w postaci attyki jako zwieńczenia. Projekt nie doczekał się realizacji, gdyż ostatecznie w 1951 roku zrezygnowano z budowy pawilonu polskiego.

---

<sup>28</sup> D. K., „Stolica”, nr 12, 1952, s. 5.

<sup>29</sup> Ibidem.

<sup>30</sup> *Pierwsza Powszechna Wystawa Architektury Polski Ludowej. Sprawozdanie z wystawy*, 1952, AAN, Komisarz Rządu do Spraw Wystaw i Targów, sygn. 20, s. 20.

## Biogramy architektów

**Zygmunt Władysław Stępiński**<sup>31</sup> (ur. 30 października 1908 w Warszawie, zm. 17 sierpnia 1982 w Warszawie), warszawski architekt, urbanista i dekorator wnętrz. Żołnierz AK zgrupowania „Krybar”, pseudonim „Plastyk”, kryptonim „Z. St.". Syn Zygmunta Jana Stępińskiego oraz Antoniny z domu Lewandowskiej.

Od 1918 roku uczęszczał do Szkoły Filologicznej im. Emiliana Konopczyńskiego (później Gimnazjum Państwowe im. Adama Mickiewicza w Warszawie), gdzie w 1926 roku zdał maturę. W 1933 roku otrzymał stopień inżyniera architekta na Wydziale Architektury Politechniki Warszawskiej (dalej: WAPW). Był starszym asystentem na WAPW w latach 1930–1934 przy katedrze rysunku odręcznego u prof. Zygmunta Kamińskiego i asystentem Działu Budownictwa Muzeum Przemysłu i Techniki na Pradze w Warszawie.

Na ukształtowanie się jego osobowości twórczej duży wpływ mieli: prof. Oskar Sosnowski, prof. Zygmunt Kamiński oraz prof. Stanisław Noakowski. W projektach Stępińskiego możemy dostrzec także ducha mistrzowskiej pracowni prof. Bohdana Pniewskiego, w której to Stępiński pracował przed wybuchem II wojny światowej (1937–1939). Obowiązywała tam dewiza „architekt musi śmierdzieć wapnem”, wyrażająca pogląd, że studia koncepcyjne, projekty to dopiero zapowiedź architektury, która staje się nią w chwili realizacji w skali 1:1.

W marcu 1945 roku Stępiński zgłosił się do pracy w Biurze Odbudowy Stolicy, w Wydziale Architektury Zabytkowej – rozpoczął pracę od odbudowy zabytków, będąc jednocześnie starszym asystentem przy Katedrze Architektury Polskiej (WAPW).

Współuczestniczył w pracach nad Planem Generalnym Warszawy, zwłaszcza Śródmieścia. Projektant ten był czynny zawodowo najbardziej na terenie Krakowskiego Przedmieścia, Nowego Świata oraz Powiśla. W swojej nieprzerwanej, ponad trzydziestoletniej pracy na terenie Śródmieścia Warszawy zajmował się m.in. odbudową (kamienice i pałace) i budową stolicy. Zygmunt

---

<sup>31</sup> *Kwestionariusz, Zygmunt Stępiński 1945–1949*, Archiwum Państwowe m.st. Warszawy (dalej: APW), Biuro Odbudowy Stolicy (dalej: BOS), sygn. 1697; *Życiorys Zygmunta Stępińskiego* (s. 1–3). (*Biogram Zygmunta Stępińskiego*), Zbiory specjalne Biblioteki Narodowej (dalej: BN), Rękopisy-akcesja 011965, s. 1–29; *Stępiński Zygmunt. Materiały biograficzne – życiorysy, odpisy dyplomów, umowy o pracę, 1934–1981*, Zbiory specjalne BN, Rękopisy-akcesja 012423; S. Konarski, *Stępiński Zygmunt Władysław*, [hasło w:] *Polski słownik biograficzny*, red.A.Romanowski, Polska Akademia Nauk, Warszawa–Kraków 2005, z. 179, s. 528–531.

Stępiński pozostawił po sobie bogatą spuściznę w postaci dzieł architektury i urbanistyki zrealizowanych głównie w Warszawie.

W ostatnich latach swego życia, prawie całkowicie unieruchomiony przez chorobę, zdołał jeszcze zaprojektować kościół w Warszawie-Aninie. Nad tym ostatnim projektem pracował do 9 sierpnia 1982 roku. Zmarł tydzień później. Pozostawił kilkadziesiąt artykułów z zakresu swoich zainteresowań zawodowych i dwie książki o architekturze Warszawy.

Laureat wielu konkursów architektonicznych, wyróżniony nagrodą artystyczną m.st. Warszawy, dwukrotnie Nagrodą Państwową I stopnia (ze społowe) w 1950 i 1952 roku, nagrodą Komitetu Urbanistyki i Architektury. Odznaczony Sztandarem Pracy II klasy, Krzyżem Kawalerskim Orderu Odrodzenia Polski, Złotym Krzyżem Zasługi, Złotą i Srebrną Odznaką Odbudowy Warszawy, Złotą Odznaką Honorową Za Zasługi dla Warszawy i in.

Zygmunt Stępiński pisał o sobie, że całe życie wypowiadał swe myśli rysunkiem. Nie chciał być uważany za architekta awangardowego, jego projekty miały być przede wszystkim na skalę ludzkich potrzeb i wygody. Jeżeli było to możliwe, nie ograniczał się wyłącznie do formy zewnętrznej budynku, projektował z równie drobiazgową uwagą także i wnętrza, kończąc na najdrobniejszych szczegółach (np. kraty w oknach, kominki, wystrój). Zajmował się również otoczeniem budynku, porządkując i projektując teren wokół, projektował także małą architekturę.

U Stępińskiego możemy dostrzec nawiązanie do modernizmu, funkcjonalizmu i architektury awangardowej lat 20. i 30. XX wieku, równoczesne nawiązanie i silne przywiązanie do stylów historycznych, tj. architektury XVIII wieku, baroku (głównie francuskiego) i klasycyzmu. Część jego życia i twórczości przypadła także na lata panowania w Polsce doktryny realizmu socjalistycznego, jednak tu także Stępiński potrafił sprytnie powiązać swoją działalność ze stylami historycznymi, neohistorycznymi. Reprezentował w swoim warsztacie architektonicznym podejście do architektury akcentujące bardzo silnie ciągłość tradycji, miejsca oraz czytelny przekaz (skala, detal, sposób ukształtowania bryły architektonicznej). Miał dużą umiejętność budowania architektury nastroju, miał zwyczaj lirycznego kształtowania architektury, zarazem tej, którą budował, jak i tej, którą odbudowywał. Stępiński umiejętnie wprowadzał funkcjonalizm do prostych brył architektonicznych, wspólnie scalał poszczególne części budynków w integralne całości, dysponował świetnym wyczuciem bryły. Znakomicie potrafił łączyć różne elementy tradycji architektonicznej w bardzo spójne zestawienia. Była to architektura i urbanistyka, którą cechowało projektowanie i budowanie w skali miasta,

tw. ludzka skala. Projekty Stępińskiego cechowały logika i umiar, a jednocześnie stosowny rozmach przypisywany wielkomiejskości.

**Kazimierz Marczewski** (ur. 14 sierpnia 1903 roku w Gdańcówce na Ukrainie, zm. 7 lipca 1977 w Warszawie), polski architekt i urbanista. Już przed rokiem 1939 należał do czołowych młodych architektów, zasiadał m.in. w Komitecie redakcyjnym „Architektury i Budownictwa”. W 1932 roku ukończył WAPW. Po wrześniu 1939 roku pracował w Biurze Planowania Regionalnego, które w swoim składzie miało również tajną pracownię architektoniczną. Podczas II wojny światowej walczył w szeregach Armii Krajowej, należał do działającego w ramach Grupy „Północ” VI Batalionu Milicji PPS. Następnie był zaszeregowany do Komendy Placu Warszawa-Południe. Brał udział w powstaniu warszawskim, po jego upadku dostał się do niewoli.

W 1945 powrócił do Warszawy i tutaj tworzył. Był jednym z współtwórców Biura Odbudowy Stolicy i współautorem licznych planów zagospodarowania przestrzennego Warszawy (w tym planu generalnego) i Warszawskiego Zespołu Miejskiego, projektował obiekty użyteczności publicznej, m.in. kino „Moskwa”, Zakłady Graficzne „Domu Słowa Polskiego”, Dom Słowa Polskiego i Wojskowe Zakłady Graficzne „Bellony” w Warszawie<sup>32</sup>. Z ramienia ONZ pracował jako ekspert przy odbudowie Skopje.

**Grzegorz Hipolit Chruścielewski**<sup>33</sup> (ur. 13 sierpnia 1922 roku w Warszawie, zm. ?), syn Stanisława i Felicji z domu Anders. Ukończył szkołę powszechną, następnie wstąpił w 1935 roku do Państwowego Gimnazjum i Liceum im. Władysława IV w Warszawie, gdzie w roku 1939 otrzymał świadectwo jego ukończenia. W roku 1940 wstąpił do Państwowej Szkoły Budownictwa Lądowego i Wodnego II st. w Warszawie na Wydział Budowlany, który ukończył, uzyskując dyplom technika budowlanego (Warszawa, 20 lipca 1942). W 1942 roku zdał egzamin do Państwowej Wyższej Szkoły Technicznej w Warszawie na Wydział Budownictwa Lądowego. Działania wojenne w sierpniu 1944 roku przeszkodziły mu w złożeniu ostatecznych egzaminów, które miały odbyć się we wrześniu 1944 roku. W roku 1944 do sierpnia uczęszczał na tajne wykłady WAPW, zajęcia z rysunku odręcznego prowadzone przez asystenta Katedry Rysunku Odręcznego inż. arch. Zygmunta Stępińskiego. Od czerwca

<sup>32</sup> [http://pl.wikipedia.org/wiki/Kazimierz\\_Marczewski](http://pl.wikipedia.org/wiki/Kazimierz_Marczewski) – cite\_note-4 (dostęp: 10.02.2013r.)

<sup>33</sup> *Chruścielewski Grzegorz Hipolit*, sygn. 21883,teczka akt osobowych Politechniki Warszawskiej, Dział Ewidencji Studentów, Sekretariat Szkoły; *Chruścielewski Grzegorz (1945)*, APW, BOS, sygn. 409.

1942 do listopada 1942 roku pracował w pracowni architektonicznej arch. inż. Tadeusza Miazka (w charakterze technik-kreślarz), od listopada 1942 do sierpnia 1944 w pracowni architektonicznej arch. inż. Z. Stępińskiego (w charakterze technik-kreślarz). Od października 1944 do maja 1945 roku pracował w Zarządzie Miejskim m.st. Warszawy w Wydziale Budowlanym jako technik budowlany. W BOS-ie od 1 maja 1945 roku.

Studia architektoniczne ukończył na WAPW w latach 1945–1951 i uzyskał stopień inżyniera architekta oraz stopień magistra nauk technicznych. Wykonał pracę dyplomową z dziedziny projektowania na temat „Budynek administracyjny przy Zakładzie Przemysłowym”.

**Zbigniew Kłopotowski**<sup>34</sup> (ur. 23 listopada 1922 roku w Płońsku, zm. ?), syn Władysława i Haliny z domu Waśniewskiej. Pierwsze nauki pobierał w publicznej szkole powszechnej. Następnie ukończył Gimnazjum Miejskie w Płońsku w 1939 roku i w tymże roku zdał egzamin do Państwowego Liceum Kolejowego w Warszawie, przy ul. Chmielnej. Wojna przerwała naukę. W czasie okupacji mieszkał w Płocku, gdzie pracował w niemieckim Urzędzie Miar w charakterze robotnika. Ukończył Państwowe Liceum im. Marszałka Stanisława Małachowskiego w Płocku o profilu matematyczno-fizycznym oraz tamże zdał maturę (Płock 15 czerwca 1946 roku). Ukończył studia architektoniczne na WAPW w latach 1946–1952 i uzyskał stopień inżyniera architekta oraz stopień magistra nauk technicznych.

**Stanisław Wojciech Kubicki**<sup>35</sup> (ur. 21 stycznia 1924 roku w Warszawie, zm. ?), syn Stanisława Wojciecha i Zofii z domu Myślińskiej. W 1936 roku ukończył szkołę powszechną. Następnie zdał do Gimnazjum im. Adama Mickiewicza w Warszawie, które ukończył podczas wojny. Dnia 1 września 1941 roku wstąpił do Państwowej Szkoły Budownictwa II st. w Warszawie na Wydział Budowlany (świadectwo ukończenia z dnia 3 lipca 1943 roku) oraz otrzymał tytuł technika budowlanego. Następnie uczęszczał do szkoły inż. Jagodzińskiego, ale naukę przerwało powstanie warszawskie. Po jego upadku Kubicki trafił jako jeńiec do Stalagu XI B, gdzie przebywał aż do wyzwolenia, tzn. do kwietnia 1945 roku. Później powrócił do Warszawy jako repatriant. Studiował na WAPW w latach 1946–1952 i uzyskał stopień inżyniera archi-

---

<sup>34</sup> *Kłopotowski Zbigniew*, sygn. 23531, teczka akt osobowych Politechniki Warszawskiej, Dział Ewidencji Studentów, Sekretariat Szkoły.

<sup>35</sup> *Kubicki Stanisław Wojciech*, sygn. 23666, teczka akt osobowych Politechniki Warszawskiej, Dział Ewidencji Studentów, Sekretariat Szkoły.



tekta oraz stopień magistra nauk technicznych. Równocześnie od roku 1947 Stanisław Kubicki studiował grafikę na Wydział Grafiki warszawskiej ASP.

**Andrzej Milewski**<sup>36</sup> (ur. 6 września 1921 roku w Warszawie, zm. ?), syn Tadeusza (inż. Tadeusz Milewski zmarł tragicznie podczas powstania warszawskiego; zatrudniony był przez wiele lat jako starszy asystent na Wydziale Inżynierii Lądowej PW) i Kamili z domu Zajączkowskiej. W latach 1928–1930 uczęszczał do prywatnej Szkoły Powszechnej L. Lorentza w Warszawie, a od roku 1930 do prywatnego Gimnazjum i Liceum Ogólnokształcącego Towarzystwa Ziemi Mazowieckiej w Warszawie, które ukończył w 1939 roku, tu także zdał maturę. Jesienią 1939 roku złożył papiery na WAPW i zaczął uczęszczać na kursy przygotowawcze Bratniej Pomocy Studentów PW. Niestety wybuch wojny przeszkodził mu w kontynuowaniu studiów. W czasie okupacji warunki materialne i zły stan zdrowia jego ojca pozwalały mu jedynie na naukę na wieczorowych kursach kreśleń inż. Gajewskiego, których ze względu na ciężką sytuację finansową nie mógł ukończyć. Podczas powstania warszawskiego został wywieziony na roboty przymusowe do Niemiec, skąd wrócił dopiero w listopadzie 1946 roku. Studiował na WAPW w latach 1946–1951 i uzyskał stopień inżyniera architekta oraz stopień magistra nauk technicznych (dyplom PW, Warszawa 26 lutego 1952).

## The closed competition for the Polish pavilion project at the All-Union Agricultural Exhibition in Moscow in 1951

### Abstract

The history of the competition for the Polish pavilion at the Agricultural Exhibition in Moscow is quite unusual, in view of the fact that the exhibition was supposed to be opened in August 1951, and only in February of that year Poland officially learned that the contest for the pavilion representing Poland should be conducted. The deadline for finishing all working drawings was appointed for March 10<sup>th</sup>, 1951. Due to the fact that the term was so short, the Board decided to announce a closed contest, which was considered to be the most appropriate, as it gave the best chance of obtaining solutions at the appropriate level. The exhibition directorate earmarked for the Polish

---

<sup>36</sup> *Milewski Andrzej*, sygn. 23667,teczka akt osobowych Politechniki Warszawskiej, Dział Ewidencji Studentów, Sekretariat Szkoły.

pavilion 3060 m<sup>2</sup> plot of land lying close to the exhibition centre (building footprint area of the Polish plot of land about 1200 m<sup>2</sup>).

The task was impeded by the necessity of eliminating a persistent object on the permanent exhibition area. The primary task was to make the pavilion visibly reflect features of the Polish national architecture, in the way possibly most convincing for the viewer. The participants were also confronted with a condition that the pavilion should accentuate, with its monumentality, the fact of partaking in this kind of display, as well as it should correspond to the position of Poland among people's democracy countries. Architectural motifs were supposed to be boldly drawn from historical architecture. In decoration, properly adapted folk designs were to be used on par with palace architecture elements. The architects were free to design a sculpture, a fountain and a number of other architectural elements on the plot in front of the pavilion. Two essential points were specified: the honourable part along with apartments, rooms divided into plant and animal exhibition rooms and the administrative part.

Jury's decision awarded the first prize to the team composed of: Zygmunt Stępiński (1908–1982), Kazimierz Marczewski and associates: Grzegorz Chruścielewski, Zbigniew Kłopotowski, Wojciech Kubicki, Andrew Milewski. The awarded project was considered to be the best in terms of concept, plan, facade and solid of the building, as well as it was stated that it positively echoed the national forms, reflecting in a fresh way the new architecture of Poland.

In the architectural and urban competitions, it must be remembered that each result is relative in a given group of works. It cannot be stated that the work in question is good, ultimately perfect. One could venture an opinion that among the works selected at that time, designed on the given subject, available for the jury – the work in question is better than others.

Eventually, however, the project was not carried out, because the construction of the Polish pavilion was renounced. I found numerous photographs, rules of the competition and the project details in the archives of The Central Archives of Modern Records (exhibitions and trade fairs government commissioner), The Historical Museum of Warsaw (plans and architectural drawings cabinet), as well as in magazines and publications from the fifties of the twentieth century.

Translated by Olga Czurakowska