

Ferdinand Hodler (1853–1918). Catalogue raisonné de l'œuvre peint

JUERG ALBRECHT et PAUL MÜLLER

Fin novembre 2008, après neuf années de recherche intense, le premier volume tant attendu du Catalogue raisonné de l'œuvre peint de Ferdinand Hodler (1853–1918) a été présenté au public. La parution du double volume sur les paysages constitue un jalon pour la recherche sur Hodler, mais également pour le travail scientifique de SIK-ISEA.

Comme le démontrent les statistiques ci-contre, mis à part les auteurs, de nombreuses personnes, à l'interne comme à l'externe ont contribué à la réussite de ce projet ambitieux. Les auteurs ont rassemblé des milliers de références sur la provenance, la littérature et les expositions. A ce sujet, les statistiques fournissent également quelques chiffres. Un ouvrage de référence est maintenant disponible, pour chaque paysage, avec des commentaires détaillés notamment sur l'authenticité, la datation, le sujet et la réception. La version en ligne, diffusée parallèlement à la version imprimée, offre une mise à jour permanente de la base de données et permet de multiples possibilités de recherche.

L'objectif principal d'un catalogue raisonné étant le recensement le plus complet possible de l'œuvre d'un artiste, la découverte de tableaux inconnus ou recherchés depuis longtemps

Ill. p. 17
Gertrud Müller
**Ferdinand Hodler à l'accordéon
à la Schanzmühle à Soleure**
Vers 1915 (?)





1

Ill. 1 [cat. 266]
Allée des châtaigniers près de Biberist. 1898
 Huile sur toile, 38 x 55 cm
 Collection privée

Ill. 2, p. 18
Fiche de Carl Albert Loosli
 Catalogue général, n° 2352

Ill. 3, pp. 20-21 [cat. 319]
Le Grammont. 1905
 Huile sur toile, 64,5 x 105,5 cm
 Collection privée

F. HODLER, ARCHIV		Nr. 2352
Titel des Werkes: <i>Nachmittagsallee (Motiv aus Biberist)</i>		
Hoch	<i>38</i> cm.	Breit <i>55</i> cm.
<input type="checkbox"/> Öl — <input type="checkbox"/> Tempera — <input type="checkbox"/> Pastell — <input type="checkbox"/> Aquarell — <input type="checkbox"/> Zeichnung — <input type="checkbox"/> Pausen — <input type="checkbox"/> Steinzeichnung — <input type="checkbox"/> Radierung — <input type="checkbox"/> Holzschnitt		
Entstehungs-Datum: <i>1898</i>		
Gegenwärtiger Besitzer: <i>Oscar Müller-Sieber, Biberist</i>		
Versicherungswert:		
Verkaufswert:		
Wiedergabenachweise:		
Signatur: <i>in. (schwarz) A. von der Kunstver. Oscar Müller / F. Hodler, 1898</i>		
Datum: <i>20. VIII. 24</i>		Photographiert von:

2

a procuré à chaque fois une satisfaction immense. Au cours des neuf dernières années, les archives Hodler de SIK-ISEA se sont enrichies de plusieurs centaines de tableaux (dont environ 150 paysages). Les nouveaux objets proviennent essentiellement de collections privées et du marché de l'art ou ont pu être retrouvés grâce aux archives de Carl Albert Loosli, biographe de Hodler, qui dévoilent leurs secrets depuis leur mise à disposition en janvier 2004. Une découverte passionnante a été l'*Allée des châtaigniers près de Biberist* (ill. 1), qu'une esquisse au verso d'une fiche de Loosli (ill. 2) a permis d'identifier. Le tableau, jusqu'alors inconnu, fait partie du groupe important des travaux qui se réfèrent au thème de la symétrie. L'œuvre dédiée à Oscar Miller est en outre un document important sur l'amitié entre le peintre et le mécène.

Pour de nombreux tableaux, des anecdotes apportent des éléments intéressants sur la biographie, le développement artistique et l'histoire de la réception de Hodler. Ainsi, le collectionneur Willy Russ-Young raconte une histoire qu'il aurait apprise par Hodler à propos d'un échange avec le peintre Max Buri. Hodler aurait tant convoité l'accordéon de Buri (ill. p. 17) qu'il l'aurait échangé contre un paysage du Grammont (ill. 3, pp. 20-21). Comme le prix d'un Hodler était à l'époque environ dix fois (!) plus élevé que celui d'un Buri, ce dernier n'a pas hésité longtemps avant de revendre le tableau au collectionneur neuchâtelois.

L'un des objectifs d'un catalogue raisonné est d'ajuster les titres d'œuvres; pour les tableaux de paysages, la localisation exacte constitue évidemment la base de l'attribution d'un titre. Hodler choisissait souvent comme motif des massifs de montagne à la forme pyramidale, dont il accentuait la symétrie pour leur donner un effet monumental. Les paysages de montagnes tendent ainsi à se ressembler et peuvent facilement être confondus, comme c'est le cas pour *La Pointe d'Andey* (ill. 4, p. 22), un massif montagneux en Haute-Savoie, et *La Schynige Platte*, dans l'Oberland bernois (ill. 5, p. 22). Pour la localisation du sujet et de la position du peintre – mis à part la visualisation sur place –, l'*Atlas de la Suisse*, un logiciel produit par l'Institut de cartographie (IKA) de l'EPF Zurich, nous a rendu de grands services (ill. 6, p. 22).

Les cahiers d'esquisses de Hodler conservés à Genève sont d'une valeur inestimable pour la recherche: outre les nombreuses informations sur la vie et l'œuvre, ils donnent un aperçu fascinant de la gestation d'un tableau. Ainsi, l'artiste a par exemple tracé un rectangle sur une esquisse faite sur place, pour en cadrer un extrait (ill. 7, p. 22).

Les nombreuses répétitions de motifs sous forme de répliques, versions et variantes nous ont confrontés à des problèmes spécifiques. À côté des questions d'authenticité, la détermination de la chronologie a occupé une place prépondérante, une tâche pour laquelle les analyses de la section Technologie de l'art de SIK-ISEA nous ont toujours été très utiles. Le duo de répliques *Le Petit Salève* (ill. 8 et 9, p. 23) et le calque (ill. 10, p. 23) qui en a constitué le lien en offre un exemple pertinent.

Depuis 2009, l'équipe Hodler concentre ses recherches scientifiques sur les portraits et les autoportraits, dont quelque 560 œuvres ont été inventoriées jusqu'à présent. Ils constitueront le volume 2 du Catalogue raisonné de l'œuvre peint de Ferdinand Hodler. Par la suite, quelque 750 figures feront l'objet d'une élaboration scientifique, dont les résultats seront présentés dans le volume 3. Dans les deux genres, de nombreuses œuvres sont pour l'heure uniquement documentées par des prises de vues en noir et blanc. C'est pourquoi l'équipe Hodler prie les propriétaires de bien vouloir faire connaître leurs œuvres du peintre. Contact: sik@sik-isea.ch. Le volume 4, avec la biographie documentée et les index, clora l'ensemble du Catalogue raisonné de l'œuvre peint.







4

Ill. 4 [cat. 391]
La Pointe d'Andey, vue de Bonneville. 1909
 Huile sur toile. 67 x 90 cm
 Paris, Musée d'Orsay

Ill. 5 [cat. 392]
La Schynige Platte. 1909
 Huile sur toile. 67 x 98 cm
 Studen, Fondation Saner

Ill. 6
Logiciel Atlas de la Suisse
 Capture d'écran

Ill. 7
Esquisse pour les Paysages du lac de Thoune. 1904
 Crayon sur papier
 Genève, Musée d'art et d'histoire, Cabinet des des-
 sins, carnet, Inv. 1958-176/109.04

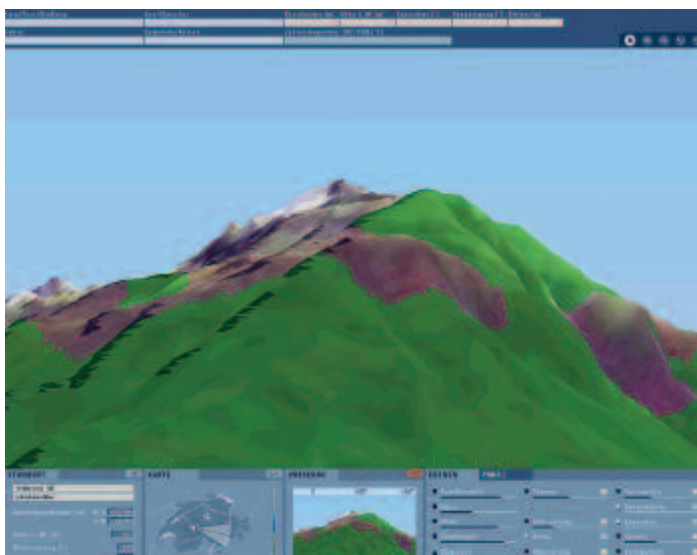
Ill. 8 [cat. 234]
Le Petit Salève. 1892
 Huile sur toile. 29,5 x 40,5 cm
 Winterthur, Musée Oskar Reinhart am Stadtgarten

Ill. 9 [cat. 235]
Le Petit Salève. Vers 1892
 Huile sur toile. 30 x 40,5 cm
 Collection privée

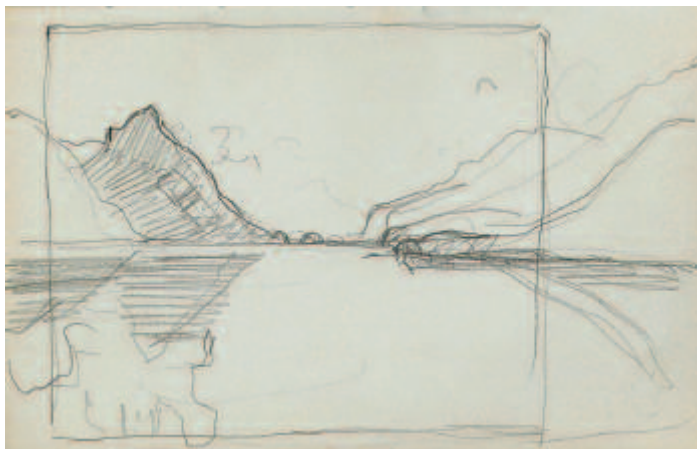
Ill. 10
Calque de cat. 234 (Le Petit Salève). Vers 1892
 Crayon et plume sur papier. 33,5 x 40,5 cm
 Vevey, Musée Jenisch,
 Cabinet cantonal des estampes
 Collection privée (prêt)



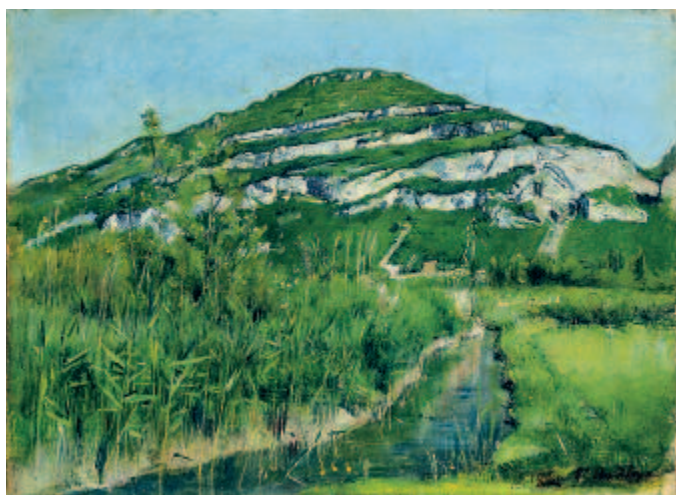
5



6



7



8



9



10

.....
 Catalogue raisonné der Gemälde. Die Landschaften

Collaborateurs

Direction du projet, auteurs principaux	OSKAR BÄTSCHMANN et PAUL MÜLLER
Auteurs	REGULA BOLLETER, MONIKA BRUNNER, MATTHIAS FISCHER et MATTHIAS OBERLI
Directeur de l'Institut	HANS-JÖRG HEUSSER
Gestion du projet	JUERG ALBRECHT et KARL JOST
Mécènes	CHRISTOPH BLOCHER, Dr, Herrliberg; FONDATION ARTEPHILA; FONDATION ERNST GÖHNER, Zoug; FONDATION HANS IMHOLZ, Zollikon; FONDATION SILVA CASA, Berne; FONDATION HANS WILSDORF, Carouge (Genève); FONDS NATIONAL SUISSE (FNS), Berne; WALTER B. KIELHOLZ, Zurich; MAX KOHLER †, Zurich; NESTLÉ SA, Vevey; SANDOZ FAMILY OFFICE SA, Pully; THOMAS SCHMIDHEINY, Dr, Jona; PETER K. STEINER, Zurich; ULRICH STEINER-MEIER, Zumikon
Finances et administration	MARCO FAZZONE, SIBYLLE GERSPACHER et VERENA HELFER
Conseil juridique	HANS-RUDOLF STAIGER
Programmation de la base de données	MICHAEL EGLI et GUIDO LOMBARDINI
Technologie de l'art	KAROLINE BELTINGER, GABRIELE ENGLISH, ESTER FERREIRA, DANIELE GROS, CHRISTOPH HERM, NADIM SCHERRER, ANNA STOLL et MARIANNE TAUBER
Antenne romande	PAUL-ANDRÉ JACCARD et BRIGITTE GENDROZ
Réception	BERTHE BOCHA et MONIKA KREBSER
Expertises	BARBARA NÄGELI
Inventaire	SIMONETTA NOSEDA et CLAIRE-LISE SCHWOK
Bibliothèque	TAPAN BHATTACHARYA, REGULA FISCHER et DENISE VOSSELER
Documentation de presse	ROLAND FRISCHKNECHT et CAROLE SCHNELLER
Photographies	LUTZ HARTMANN et JEAN-PIERRE KUHN, VERENA BLATTMANN
Photothèque	REGULA BLASS, MONIKA BÜTTNER et ELISABETH SENN
Cartes	SWISSTOPO et KOHLI KARTOGRAFIE, Berne
Scans et traitement d'image	FOTOSATZ SCHMIDT & Co., Weinstadt (D) SÜDOSTSCHWEIZ PRESSE UND PRINT AG, Coire (MARTIN FLEPP)
Traitement d'image SIK-ISEA	ANDREA REISNER et MICHEL FERNANDEZ
Lectorat	HANS-PETER WITTWER
Rédaction	JUERG ALBRECHT, URS HOBI, REGULA KRÄHENBÜHL, SYLVIA MUTTI, VIOLA RADLACH et HANS-PETER WITTWER
Concept graphique et composition	FRANZISKA SCHOTT et MARCO SCHIBIG, Berne

Impression	SÜDOSTSCHWEIZ PRESSE UND PRINT AG, Coire (ANDREA MASÜGER)
Reliure	BUCHBINDEREI BURKHARDT, Mönchaltorf (HANS BURKHARDT et THOMAS FREITAG)
Service de presse	SANDRA RUFF
Events	MARLIES FLAMMER
Edition	SCHWEIZERISCHES INSTITUT FÜR KUNSTWISSENSCHAFT (SIK-ISEA), Zurich, www.sik-isea.ch
Diffusion	VERLAG SCHEIDEGGER & SPIESS AG, Zurich (THOMAS KRAMER), www.scheidegger-spiess.ch

Catalogue raisonné der Gemälde. Die Landschaften

En chiffres

1	peinture du Zinalrothorn par Hodler
2	volumes partiels
6	chercheurs ont travaillé et écrit pendant des années
6	semaines de production technique
8	mois de concept graphique et de composition
9	années de recherches (en moyenne 3 postes à plein temps)
14	mécènes (institutions, fondations et personnes privées)
18	mois de lectorat et de rédaction
33	œuvres représentent le motif «Lac de Thoune avec Stockhorn»
52	attributions douteuses
59	fonds d'archives consultés en Suisse et au-delà des frontières
70	fausses attributions et faux ont été découverts
104	peintures du lac Léman par Hodler
627	tableaux de sa propre main
632	pages
640	francs suisses pour le premier volume
700	exemplaires (tirage pour la vente)
720	francs suisses pour le premier volume avec accès en ligne
749	commentaires d'œuvres, appareil scientifique compris
978	illustrations
1'271	publications et expositions recensées
1'951	années apr. J.-C. jusqu'au début de l'inventaire
1'998	années apr. J.-C. jusqu'au début de la recherche
2'008	années apr. J.-C. jusqu'à la parution de la publication
3'120	provenances (en ligne)
3'680	expositions (en ligne)
3'712	titres historiques
6'703	références bibliographiques (en ligne)
2'521'000	signes (soit 1'441 pages de manuscrit)
3'700'000	francs suisses pour la recherche et la publication
10'912'000	francs suisses payés par un collectionneur pour le «Lac Léman vu de Saint-Prex» [cat. 280] lors d'une vente en juin 2007

H→

.....
 Catalogue raisonné der Gemälde. Die Landschaften

Technique

Volumes	2 (632 pages au total), dans coffret sous plastique
Format du contenu	235 x 320 mm fermé, 470 x 320 mm ouvert
Hauteur de la couverture	325 mm
Coffret	250 x 338 x 74 mm
Poids	4500 g (2 volumes dans coffret)
Volume du contenu	632 pages
Volume de la couverture	2 x 4 pages
Illustrations	978 (749 illustrations d'œuvres, 229 autres illustrations)
Papier contenu	LuxoArt Samtoffset, 130 g/m ² , blanc couché, sans lignine
Papier garde	Normaset Puro, 170 g/m ² , offset blanc
Papier couverture	carton gris, épaisseur 2,5 mm
Papier jaquette	Munken Lynx, 130 g/m ² , blanc naturel, couché, sans lignine, rabat américain
Papier coffret	Ecoboard, 1400 g/m ² , épaisseur 2 mm, blanc des deux côtés
Fixation	cousu fil
Reliure	demi-toile Dark
Frappe au dos	Colorit 965
Tranchefile	bordeaux 382
2 signets de lecture	anthracite 958, bordeaux 215
Impression contenu	4-couleurs Euroskala, des deux côtés
Impression jaquette	5-couleurs Euroskala et Pantone 174 U, d'un côté, mat laqué

Catalogue raisonné der Gemälde. Die Landschaften

Presse

«ALLE HODLER IN EINEM KATALOG», *Berner Zeitung*, 25.11.2008

«MEILENSTEIN DER HODLER-FORSCHUNG», *Neue Zürcher Zeitung*, 28.11.2008

«HODLER COMME VOUS NE L'AVEZ JAMAIS VU!», *Le Matin Dimanche*, 30.11.2008

«EIN MONUMENTALES REFERENZWERK», *Der Landbote*, 9.12.2008

«HODLERS LANDSCHAFTSWERK UNTER DACH UND FACH», *Neue Zürcher Zeitung*, 18.2.2009

Le nom de Ferdinand Hodler a été cité sans relâche dans la presse au cours de l'année 2008. Après le succès remporté fin 2007 par l'exposition Hodler au Musée d'Orsay, à Paris, à laquelle SIK-ISEA a grandement contribué, c'est l'exposition au Musée des beaux-arts de Berne (du 9 avril au 10 août 2008) qui a reçu les faveurs du public, de la presse et des spécialistes. L'exposition a ensuite été présentée à Budapest du 9 septembre au 14 décembre 2008. Là également, l'équipe Hodler de SIK-ISEA a secondé les commissaires de l'exposition en prodiguant ses conseils avisés, et en produisant des contributions pour le catalogue, tandis que la section Technologie de l'art a restauré quelques tableaux. Peu après le vernissage de l'exposition bernoise, SIK-ISEA a organisé, conjointement avec l'Institut d'histoire de l'art de l'Université de Berne, un symposium international sur Ferdinand Hodler, les 17 et 18 avril, lors duquel les auteurs du Catalogue raisonné (Oskar Bätschmann, Regula Bolleter, Monika Brunner, Matthias Fischer, Paul Müller et Matthias Oberli) ont présenté des conférences.

La parution du premier volume en deux parties du catalogue raisonné a reçu un écho important dans les médias, comme en témoigne le nombre impressionnant de 27 articles parus dans la presse nationale. Les critiques attendues dans les revues spécialisées ne sont pas encore comprises.