

Frühneuzeitlicher Münzschatzfund von Wilsenberg (1965)

von

RAYMOND WEILLER

In Wilsenberg bei Leisel (Hunsrück, Kreis Birkenfeld) fand man 1965 beim Abbruch einer Hausmauer einen kleinen Hort von Silbermünzen, meist des frühen XVI. Jahrhunderts. Die 169 vom Rheinischen Landesmuseum Trier angekauften Stücke stellen wahrscheinlich den gesamten Fund dar¹. Keinerlei Überreste eines Gefäßes wurden an der Fundstelle beobachtet; möglicherweise waren die Münzen in einem Stoffbeutel enthalten, der gänzlich vermoderte. Dieselben verteilen sich wie folgt:

BRANDENBURG-ANSBACH, Markgrafschaft

FRIEDRICH IV. (1495—1515)

Halbschilling o. J.	1	1
---------------------	---	---

FRANKFURT, Stadt

Turnose o. J. (Ende XV.—Anf. XVI. Jhdrt.)	3	3
---	---	---

HESSEN, Landgrafschaft

PHILIPP I. (1509—1567)

Albus 1511 (2), 1512, 1514	4	4
----------------------------	---	---

JÜLICH-BERG, Herzogtum

GERHARD II. (1437—1475)

Weißpfennig o. J.	1	
-------------------	---	--

WILHELM IV. (1475—1511)

Schilling 1511	1	
----------------	---	--

JOHANN (1511—1539)

Albus 1512 (4), 1513 (6), 1514 (3), 1516 (1)	14	
--	----	--

Schilling 1511 (2), 1512 (5), 1513 (3), 1514 (2), 1515 (3), 1516 (1)	16	32
---	----	----

KLEVE, Herzogtum

JOHANN II. (1481—1521)

Albus 1513	1	1
------------	---	---

¹ EV 65, 26.

KÖLN, Erzbistum

DIETRICH II. (1414—1463)

Weißpfennig o. J. (1450), (1451), (1456) 3

RUPPRECHT (1463—1480)

Weißpfennig o. J. (1469) 2

HERMANN IV. (1480—1508)

Albus 1506 1

Schilling 1503 (8), 1507, 1508 (2) 11

PHILIPP II. (1508—1515)

Albus 1511, 1512 (3), 1513, 1514 (2) 7

Schilling 1508, 1509, 1510, 1511 (5), 1512 (9), 1513 (9),
1514 (4), 1515 31

HERMANN V. (1515—1547)

Albus 1515 1

Schilling 1515 (3), 1516 (11), 1517 (3), 1518 18 74

KÖLN, Stadt

Albus 1512, 1513, 1515 (7), 1518 10

Schilling 1511 (2), 1512, 1513 (5), 1520 (3), 1521 (2), 1522 14 24

MAINZ, Erzbistum

DIETRICH I. (1434—1459)

Weißpfennig o. J. 1

ADOLPH II. (1461—1475)

Weißpfennig o. J. 4 5

MÜNSTER, Bistum

ERICH I. (1508—1522)

Drittelschilling o. J. 1 1

NEUSS, Stadt

Weißpfennig o. J. (XIV. Jhdrt.) 1 1

PFALZ, Kurfürstentum

LUDWIG IV. (1436—1449)

Weißpfennig 1443, 1444 2

FRIEDRICH I. (1449—1476)

Weißpfennig o. J. 7

PHILIPP I. (1476—1508)

Schilling 1493 1

LUDWIG V. (1508—1544)

Albus 1515 1 11

SPEYER, Bistum

GEORG (1513—1529)
Halber Groschen 1516

1 1

TRIER, Erzbistum

RABAN (1436—1439)

Weißpfennig 1438

1

JACOB (1439—1456)

Weißpfennig o. J. (1450—1454)

2

JOHANN II. (1456—1503)

Weißpfennig o. J. (1464—1465)

1

JACOB II. (1503—1511)

Groschen 1505

1

RICHARD (1511—1531)

Schilling 1515 (2), 1516 (2), 1518

5 10

UTRECHT, Bistum

WALRAM (1431—1450)

Weißpfennig o. J.

1 1

169

Die rezenteste Münze des Fundes ist der Stadt-Kölner Schilling mit der Jahreszahl 1522 (Nr. 139), welcher den *terminus post quem* für die Verbergung des Hortes liefert. Die nächsten Stadt-Kölner Schillinge datieren erst von 1531. Hingegen wurde von Kurköln, wo wir als jüngstes Datum 1518 vorfinden (Nr. 115), noch Albus und Schilling nach 1519 geprägt. Das jüngste Trierer Stück datiert ebenfalls von 1518. Dort gibt es gemäß Noss noch den (eher seltenen) Albus von 1520 (NOSS 614), dann Hohlpfennige und erst wieder 1538 den nächsten Schilling (NOSS 629).

Unter Erzbischof Richard Greiffenklau (1511—1531) erfuhr der kurfürstliche Münzverein (Trier, Köln, Mainz, Pfalz), in den bereits 1509 Hessen aufgenommen worden war, eine besondere Ausdehnung, durch den Beitritt, im Jahre 1511, der Herzöge von Jülich-Berg und Kleve sowie der Stadt Köln. Bischof Georg von Speyer, Bruder des Pfalzgrafen, wurde 1515 für seine Person zugelassen. Die massive Münzprägung hatte durch die gesteigerte Nachfrage eine erhebliche Verteuerung des Silbers zur Folge. Die hierdurch sehr erschwerte Ausprägung wurde seit 1520 recht unregelmäßig: „*soll doch inn eyns jeden gefallen sten, ob er müntzen wulle oder nit*“ beschließt man auf dem Kapitelstag in Boppard (25. 7. 1520). Und wie Noss bemerkt: „*langsam entschlummert der zu gross gewordene rheinische Verein*“².

Die im Schatzfund von Wilsenberg vertretenen Münzen stammen alle von den genannten Münzherren (oder deren Vorgängern), mit Ausnahme von je einem Stück von: Brandenburg-Ansbach (Nr. 1), Münster (Nr. 145), Neuß (Nr. 146) und Utrecht (Nr. 169). Die Prägung von Münster sieht den Trierer Schillingen, diejenigen von Neuß und Utrecht den Kölner Weißpfennigen zum Verwechseln ähnlich.

² NOSS, Trier I, 2, S. 325.

KATALOG

Literaturzitate

- GROTE GROTE, H., *Die Münsterschen Münzen des Mittelalters*, Münzstudien I, Leipzig, 1855—57; Neudruck, Graz 1969, S. 177 ff.
- HARSTER HARSTER, W., *Versuch einer Speierer Münzgeschichte*, Mittheilungen des Historischen Vereines der Pfalz, X, 1882.
- J&F JOSEPH, P. & FELLNER, E., *Die Münzen von Frankfurt am Main*, Frankfurt, 1896.
- NOSS NOSS, A., *Die Münzen von Berg und Jülich-Berg*, I, München, 1929.
- NOSS NOSS, A., *Die Münzen der Grafen und Herzöge von Kleve*, München, 1931.
- NOSS NOSS, A., *Die Münzen der Erzbischöfe von Cöln (1306—1547)*, Köln, 1913.
- NOSS NOSS, A., *Die Münzen der Städte Köln und Neuß (1474-1794)*, Köln, 1926.
- NOSS NOSS, A., *Die Münzen von Trier, I, 2 (1307—1556)*, Bonn, 1916.
- Pr. A. v. H. ———, *Mainzisches Münzcabinet des Prinzen Alexander von Hessen*, Darmstadt, 1882; Neudruck, Münster, 1968.
- SCHRÖTTER SCHRÖTTER, Fr. v., *Brandenburg-Fränkisches Münzwesen*, I, Münzstudien III, Halle (Saale), 1927.
- V. d. Ch. CHIJS, P. O. Van der, *De munten der Bisschoppen, van de Heerlijkheid en de Stad Utrecht van de vroegste Tijden tot aan de Pacificatie van Gend*, Haarlem, 1859.
- SAURMA SAURMA-JELTSCH, H. Frhr. von, *Die Saurmasche Münzsammlung deutscher, schweizerischer und polnischer Gepräge von etwa dem Beginn der Groschenzeit bis zur Kipperperiode*, Berlin, 1892; Neudruck, Schloß Burgpreppach, 1968.

Hinweis

Die mit einem Sternchen versehenen Nummern sind abgebildet (Taf. 1—6), Maßstab 1:1.

BRANDENBURG-ANSBACH, Markgrafschaft

FRIEDRICH IV. (1495—1515)

1° Halbschilling o. J., Schwabach, SCHRÖTTER 405. (1,15)

FRANKFURT, Stadt

2 Turnose o. J. (Ende XV.—Anf. XVI. Jhdt.), Frankfurt, J&F 172 a. (2,70)

3° Turnose o. J. (Ende XV.—Anf. XVI. Jhdt.), Frankfurt, J&F 181 s. (2,70)

4° Turnose o. J. (Ende XV.—Anf. XVI. Jhdt.), Frankfurt, J&F 183 m. Var. (2,72)

Rs.: †TVRÖNVS•FRANC' und SIT•NÖ•ÖNI'•DEI•NRI'•BENED'

HESSEN, Landgrafschaft

PHILIPP I., der Großmütige (1509—1567)

5° Albus 1511, Vgl. SAURMA 2242. (1,85)

Vs.: ✿P ϕ LIP \circ DEI \circ GR Λ \circ L Λ][h Λ SSI

Rs.: †RÖR Λ T \circ RÖV Λ \circ R Λ R Λ SIS \circ I5II; Wappen: Mainz-Trier-Köln-Bayern.

6° Albus 1511, Vgl. SAURMA 2242. (2,05)

Vs.: †P ϕ LIP'•DEI \circ GR Λ ' \circ L Λ R Λ T \circ h Λ S

Rs.: wie Nr. 5

- 7° Albus 1512, Vgl. SAURMA 2242. (1,96)
 Vs.: ✠PHILIPꝰDEIꝰGRꝰLATꝰTꝰGꝰHꝰSSI
 Rs.: ✠MORCTꝰNOVTꝰRORNSISꝰ151Z; Wappen: Trier-Mainz-Bayern-Köln.
- 8° Albus 1514, Vgl. SAURMA 2242. (1,91)
 Vs.: ✠PHILIPꝰDEIꝰGRꝰLATꝰTꝰGꝰHꝰSSI
 Rs.: ✠MORCTꝰNOVTꝰRORNSISꝰ1514; Wappen: Mainz-Trier-Köln-Bayern.

JÜLICH-BERG, Herzogtum

- GERHARD II. (1437—1475)
- 9 Weißpfennig o. J., Düren, Vs.: NOSS 154 a.—c., Rs.: 154 b. Var. (1,82)
 Rs.: ✠MORꝰ—✠NOVTꝰ—DVR—GRSꝰ
- WILHELM IV. (1475—1511)
- 10° Schilling 1511, (Mülheim), Vs.: NOSS 205 a.—h., Rs.: 205 i.—m. (1,14)
 JOHANN (1511—1539)
- 11-12 Schilling 1511, (Hörde), NOSS 215. (1,08; 1,19)
- 13° Albus 1512, (Mülheim), NOSS 229 a. (2,00)
- 14° Albus 1512, (Mülheim), NOSS 229 a. Var. (1,84)
 Vs.: je ein Ringlein rechts und links neben dem Schild.
- 15° Albus 1512, (Mülheim), NOSS — (Vgl. NOSS 229). (1,97)
 Wie Nr. 14, aber die Rs.-Umschrift endet: RORNSꝰ
- 16 Albus 1512, (Hörde), NOSS 231. (1,99)
- 17 Schilling 1512, (Mülheim), NOSS 234 a. (1,10)
- 18° Schilling 1512, (Mülheim), Vs.: vgl. NOSS 235; Rs.: NOSS 234 a. (1,15)
 Vs.: IOHꝰSꝰDVX—IVLꝰ*Z*NOꝰCꝰ
- 19° Schilling 1512, (Hörde), Vs.: NOSS 237 a. Var.; Rs.: NOSS 237 d. (1,01)
 Vs.: IOHꝰSꝰDVX—IVLIꝰZꝰNOꝰ
- 20-21 Schilling 1512, (Hörde), NOSS 238 a. b. d. g. (1,01; 1,03)
- 22° Albus 1513, (Hörde), NOSS 242 b. (2,00)
- 23-24 Albus 1513, (Hörde), NOSS 242 l. (1,77; 1,92)
- 25° Albus 1513, (Hörde), Vs.: NOSS 243 a.; Rs.: 242 k. (1,95)
- 26 Albus 1513, (Hörde), Vs.: NOSS 243 a.; Rs.: 242 p. (1,97)
- 27° Albus 1513, (Mülheim), NOSS—. (1,89)
 Vs.: IOHꝰSꝰDVXꝰIVLIꝰCꝰ*Z*NOꝰ*COꝰ
 Rs.: MORCTꝰNOVTꝰRORNS 151Z; sechs Speichen im Mainzer Schild.
- 28 Schilling 1513, (Mülheim), NOSS 244 a.—d. (1,01)
- 29° Schilling 1513, (Mülheim), Vs.: vgl. NOSS 244 e.; Rs.: NOSS 244 a.—d. (1,07)
 Vs.: IOHꝰSꝰDVXꝰ—IVLꝰZꝰNOꝰCOꝰ
- 30 Schilling 1513, (Mülheim), NOSS 246. (1,28)
- 31 Albus 1514, (Hörde), NOSS 252 h. (1,98)
- 32° Albus 1514, (Hörde), NOSS 255 c. (1,93)
- 33° Albus 1514, (Hörde), Vs.: NOSS—; Rs.: vgl. NOSS 252 c. e. h. (1,93)
 Vs.: ✠IOHꝰSꝰDVXꝰ*IVLIꝰCꝰ*Z*NOꝰ*COꝰ
 daneben: * — *
 Rs.: ✠MORCTꝰNOVTꝰRORNS
- 34 Schilling 1514, (Mülheim), NOSS 256 a. (1,19)
- 35 Schilling 1514, (Mülheim), NOSS 257 a.—f. (1,19)
- 36 Schilling 1515, (Mülheim), NOSS 261 a. (1,24)
- 37 Schilling 1515, (Mülheim), NOSS 261 g. h. (1,10)
- 38° Schilling 1515, (Mülheim), NOSS 262 Var. (0,98)
 Vs.: IOHꝰSꝰDVXꝰ—IVLꝰZꝰNOꝰCOꝰ
 Rs.: MORCTꝰNOVTꝰRORNS 151A

- 39 Albus 1516, (Mülheim), NOSS 264 a. (1,81)
 40 Schilling 1516, (Mülheim), NOSS 265 a. b. (1,16)

KLEVE, Herzogtum

IOHANN II. (1481—1521)

- 41° Albus 1513, (Wesel), NOSS 244. (2,02)

KÖLN, Erzbistum

DIETRICH II. Graf von Mörs (1414—1463)

- 42 Weißpfennig o. J. (1450), Riel, NOSS 387 b. (1,98)
 43 Weißpfennig o. J. (1451), Riel, NOSS 388 a.—d. (1,80)
 44 Weißpfennig o. J. (1456), Riel, NOSS 393 c. d. e. (2,08)

RUPPRECHT, Pfalzgraf bei Rhein (1463—1480)

- 45° Weißpfennig o. J. (1469), Bonn, NOSS 431 a.—e. Var. (1,79)
 Vs.: ❀RÖPERT'—ÄRÄPI'ÄÖ'
 46° Weißpfennig o. J. (1469), Bonn, NOSS 431 f. Var. (1,57)
 Vs.: ❀RÖPERT'—ÄRÄPI'ÄÖ'

HERMANN IV. Landgraf von Hessen (1480—1508)

- 47 Schilling 1503, (Zons?), NOSS 495 (1,03)
 48 Schilling 1503, (Deutz?), NOSS 499 a.—c. (1,08)
 49 Schilling 1503, (Deutz?), Vs.: NOSS 499 a.—c.; Rs.: d. (1,05)
 50 Schilling 1503, (Deutz?), Vs.: NOSS 499 d.; Rs.: a.—c. (1,14)
 51 Schilling 1503, (Deutz?), Vs.: NOSS 500 a.; Rs.: b. (1,02)
 52 Schilling 1503, (Deutz?), Vs.: NOSS 500 b. (1,08)
 53° Schilling 1503, (Deutz?), Vs.: NOSS 500 b. Var.; Rs.: b. (1,23)
 Vs.: *ÄÖ' *h'M—ÄÄ' *ÄÄ' *—*ÄPI' *ÄÖ'
 54 Schilling 1503, (Deutz?), NOSS 500 c. (1,13)
 55 Albus 1506, Deutz, NOSS 513. (1,94)
 56 Schilling 1507, (Deutz?), NOSS 518. (1,02)
 57° Schilling 1508, (Deutz?), NOSS 520 a. Var. (1,16)
 Vs.: *ÄÖ' *h'M—*ÄÄ' *ÄÄ'—*ÄPI' *ÄÖ'
 Rs.: *—S' []ÄÄ—VÄ *Ä' *150—8
 58° Schilling 1508, (Deutz?), NOSS 520 a. Var. (1,11)
 Vs.: *ÄÖ' *h'M—ÄÄ' *ÄÄ'—*ÄPI' *ÄÖ'
 Rs.: *—S' *PÄÄÄ—VÄ *Ä' *150—8

PHILIPP II. von Daun-Oberstein (1508—1515)

- 59° Schilling 1508, (Deutz?), NOSS—. (1,17)
 Vs.: *ÄÖ' *PÄS'—*ÄÄÄÄ'—ÄÄÄ'ÄÖ'
 Rs.: ❀—S' *PÄÄÄ—VÄ *Ä' *150—8
 Sonstige Beschreibung genau wie bei NOSS 527. NOSS kannte keinen Schilling aus dem Jahr 1508.
 60° Schilling 1509, (Deutz?), NOSS 530 f.—h. Var. (0,97)
 Rs.: ❀—S' PÄÄÄ—VÄÄ' *1509
 61 Schilling 1510, (Deutz?), NOSS 533 d.—g. (1,05)
 62° Albus 1511, Deutz, NOSS 537 a. Var. (1,84)
 Vs.: *PÄÄÄPPVÄ (sic!) *ÄÄÄÄÄPS' *ÄÄÄ'
 Rs.: am Ende der Legende ein Apostroph.
 63-64 Schilling 1511, (Deutz?), NOSS 539 a.—c. (0,94; 1,14)
 65° Schilling 1511, (Zons?), NOSS 540 a. Var. (0,92)
 Vs.: []ÄÖ' *PÄS'—ÄÄÄÄÄ *—ÄPS' *ÄÖ'

- 66° Schilling 1511, (Zons?), NOSS 540 b. c. Var. (1,17)
Rs.: PÆTR
- 67° Schilling 1511, (Zons?), Vs.: NOSS—; Rs.: NOSS 540 b. c. (1,13)
Vs.: ◦ΩΘ'PḥS'—◦TRÆḥ'—◦ÆPS[]
- 68°-69° Albus 1512, Deutz, NOSS 544 a. Var. (1,92; 1,95)
Rs.: am Ende der Legende ein Apostroph.
Die Rückseiten der beiden Exemplare sind stempelgleich.
- 70° Albus 1512, Deutz, NOSS 544 a. Var. (2,00)
Rs.: die Legende endet mit TVIΘIΩ'
- 71° Schilling 1512, (Deutz?), NOSS— (vgl. NOSS 545). (1,22)
Vs.: *ΩΘ'*PḥS'—TRÆḥI—ÆPS'Θ'
Rs.: ◦—S'◦PÆTR—VST◦151—2*
- 72°-73° Schilling 1512, (Deutz?), NOSS— (vgl. NOSS 545). (1,07; 1,12)
Vs.: *ΩΘ'*PḥS'*—*TRÆḥ'—ÆPS'Θ'
Rs.: ◦—S'◦PÆTR—VST◦15—12*
Beide Exemplare sind mit demselben Reversstempel und vielleicht auch mit demselben Aversstempel geprägt.
- 74 Schilling 1512, (Zons?), NOSS 546 k. (1,27)
- 75° Schilling 1512, (Zons?), NOSS 546 k. Var. (1,16)
Rs.: ◦—S'PÆTR—VST151—2*
- 76° Schilling 1512, (Zons?), NOSS 546 k. Var. (0,95)
Vs.: ◦ΩΘ'PḥS'—◦TRÆḥ'—◦ÆPS◦Θ'
- 77° Schilling 1512, (Zons?), NOSS 546 k. Var. (0,90)
Rs.: ◦—S'◦PÆTR—VS◦T151—2*
- 78° Schilling 1512, (Zons?), NOSS 546 m. Var. (1,26)
Vs.: ◦ΩΘ◦PḥS'◦—◦TRÆḥ'◦ÆPSΘ'
- 79° Schilling 1512, (Zons?), NOSS 547 a. Var. (0,95)
Vs.: ΩΘPḥS'—TRÆḥ'—ÆPSΘ
- 80 Albus 1513, Deutz, NOSS 553 f. (1,87)
- 81°-82° Schilling 1513, (Deutz?), NOSS— (vgl. NOSS 554). (1,12; 1,13)
Vs.: *ΩΘ'*PḥS'—*TRÆḥ'—ÆPS'Θ'
Rs.: wie bei NOSS 554, aber PÆTR statt PTR.
- 83-84 Schilling 1513, (Zons?), NOSS 555 a. b. (1,04; 1,15)
- 85° Schilling 1513, (Zons?), NOSS 555 a. b. Var. (1,12)
Vs.: ◦ΩΘ◦PḥS'—◦TRÆḥ'—◦ÆPSΘ'
- 86 Schilling 1513, (Zons?), NOSS 555 e. (1,08)
- 87° Schilling 1513, (Zons?), Vs.: NOSS 555 a. b.; Rs.: NOSS—. (1,12)
Rs.: []—S'*PÆTR—VS*Τ*151—3
- 88° Schilling 1513, (Zons?), Vs.: NOSS 555 g.; Rs.: NOSS—. (1,16)
Rs.: *—S'*PÆTR—VS*Τ*151—3*
Auf dem Revers ist ein Gegenstempel in Form eines T eingepunzt.
- 89° Schilling 1513, (Zons?), NOSS— (vgl. NOSS 555). (1,13)
Vs.: ◦ΩΘ◦PḥS'—◦TRÆḥ'—◦ÆPSΘ◦
Rs.: ❀—S'◦PQTR—VS◦T◦15—13
- 90-91 Albus 1514, Deutz, NOSS 557 c. (1,95; 1,98)
Beide Exemplare sind mit demselben Reversstempel geprägt.
- 92 Schilling 1514, (Deutz?), NOSS 558 d. (1,04)
- 93 Schilling 1514, (Deutz?), NOSS 558 k. (1,08)
- 94 Schilling 1514, (Zons?), Vs.: NOSS 559 a.; Rs.: e. (1,08)
- 95° Schilling 1514, (Zons?), NOSS 559 Var. (1,02)
Vs.: ◦ΩΘ◦PḥS'—◦TRÆḥ'—◦ÆPSΘ
Rs.: ◦—S'◦PÆTR—VS◦T◦15—14

- 96° Schilling 1515, (Zons?), NOSS—. (1,13)
 Vs.: ◦ \mathfrak{M} ◦ \mathfrak{P} \mathfrak{H} \mathfrak{S} ◦—◦ \mathfrak{K} \mathfrak{R} \mathfrak{U} ◦—◦ \mathfrak{Q} \mathfrak{P} \mathfrak{S} \mathfrak{Q} ◦
 Rs.: *— \mathfrak{S}' * \mathfrak{P} \mathfrak{E} \mathfrak{T} \mathfrak{R} — \mathfrak{V} \mathfrak{S} * \mathfrak{K} *151—5
 Sonst wie NOSS 563 (Deutz?), aber fünfspeichiges Rad im Mainzer Schild. Siehe Anmerkung NOSS, S. 294—295.
- HERMANN V. Graf von Wied (1515—1547)
- 97 Albus 1515, Deutz, NOSS 565 a. b. (1,99)
- 98° Schilling 1515, (Zons?), NOSS 566 a. Var. (1,05)
 Vs.: \mathfrak{M} ◦ \mathfrak{h}' \mathfrak{M} \mathfrak{K}' — \mathfrak{E} \mathfrak{L} \mathfrak{E} \mathfrak{T} ◦ \mathfrak{Q} \mathfrak{O} \mathfrak{L} \mathfrak{O} \mathfrak{R}'
- 99° Schilling 1515, (Zons?), NOSS 567 c. Var. (1,19)
 Vs.: \mathfrak{M} ◦ \mathfrak{h}' \mathfrak{M} \mathfrak{K}' — \mathfrak{E} \mathfrak{L} \mathfrak{E} \mathfrak{T} ◦ \mathfrak{Q} \mathfrak{O} \mathfrak{L} \mathfrak{O} \mathfrak{R}'
 Rs.: \mathfrak{S}' ◦ \mathfrak{P} \mathfrak{E} \mathfrak{T} \mathfrak{R} — \mathfrak{V} \mathfrak{S} ◦ \mathfrak{K} ◦15—15
- 100° Schilling 1515, (Zons?), NOSS 567 d. Var. (1,04)
 Vs.: \mathfrak{M} ◦ \mathfrak{h}' \mathfrak{M} \mathfrak{K}' — \mathfrak{E} \mathfrak{L} \mathfrak{E} \mathfrak{T} ◦ \mathfrak{Q} \mathfrak{O} \mathfrak{L} \mathfrak{O} \mathfrak{R}'
 Rs.: \mathfrak{S}' ◦ \mathfrak{P} \mathfrak{E} \mathfrak{T} \mathfrak{R} — \mathfrak{V} \mathfrak{S} ◦ \mathfrak{K} ◦15—15
- 101° Schilling 1516, (Deutz?), NOSS 575 a. Var. (1,19)
 Vs.: \mathfrak{M} ◦ \mathfrak{h}' \mathfrak{M} \mathfrak{K}' — \mathfrak{E} \mathfrak{L} \mathfrak{E} \mathfrak{T} ◦— \mathfrak{E} \mathfrak{Q} \mathfrak{Q}' ◦ \mathfrak{Q} \mathfrak{O}'
- 102° Schilling 1516, (Deutz?), NOSS 575 b. Var. (1,23)
 Vs.: \mathfrak{M} ◦ \mathfrak{h}' \mathfrak{M} \mathfrak{K}' — \mathfrak{E} \mathfrak{L} \mathfrak{E} \mathfrak{T}' — \mathfrak{E} \mathfrak{Q} \mathfrak{Q}' ◦ \mathfrak{Q} \mathfrak{O}'
- 103° Schilling 1516, (Deutz?), NOSS 576 a. Var. (0,99)
 Vs.: \mathfrak{M} ◦ \mathfrak{h}' \mathfrak{M} \mathfrak{K}' — \mathfrak{E} \mathfrak{L} \mathfrak{E} \mathfrak{T} — \mathfrak{E} \mathfrak{Q} \mathfrak{Q} \mathfrak{O}'
 Rs.: \mathfrak{S}' ◦ \mathfrak{P} \mathfrak{E} \mathfrak{T} \mathfrak{R} — \mathfrak{V} \mathfrak{S} ◦ \mathfrak{K} '151—6
- 104° Schilling 1516, (Deutz?), NOSS 576 a. Var. (1,24)
 Vs.: \mathfrak{M} ◦ \mathfrak{h}' \mathfrak{M} \mathfrak{K}' — \mathfrak{E} \mathfrak{L} \mathfrak{E} \mathfrak{T} ◦— \mathfrak{E} \mathfrak{Q} \mathfrak{Q} \mathfrak{O}'
 Rs.: \mathfrak{S}' ◦ \mathfrak{P} \mathfrak{E} \mathfrak{T} \mathfrak{R} —[]151—6
- 105° Schilling 1516, (Deutz?), NOSS 576 a. Var. (1,07)
 Vs.: \mathfrak{M} ◦ \mathfrak{h}' \mathfrak{M} \mathfrak{K}' — \mathfrak{E} []— \mathfrak{E} \mathfrak{Q} \mathfrak{Q} \mathfrak{O}'
 Rs.: ◦—[] \mathfrak{T} \mathfrak{R} — \mathfrak{V} \mathfrak{S} ◦ \mathfrak{K} ◦151—6
- 106 Schilling 1516, (Deutz?), NOSS 576 b. (0,99)
- 107 Schilling 1516, (Zons?), NOSS 577 c. (1,03)
- 108° Schilling 1516, (Zons?), NOSS 578 Var. (1,19)
 Vs.: \mathfrak{M} ◦ \mathfrak{h}' \mathfrak{M} \mathfrak{K}' — \mathfrak{E} \mathfrak{L} \mathfrak{E} \mathfrak{T}' ◦— \mathfrak{E} \mathfrak{Q} \mathfrak{Q}' ◦ \mathfrak{Q} \mathfrak{O}'
 Rs.: ◦— \mathfrak{S}' ◦ \mathfrak{P} \mathfrak{E} \mathfrak{T} \mathfrak{R} — \mathfrak{V} \mathfrak{S} ◦ \mathfrak{K} ◦15—16
- 109° Schilling 1516, (Zons?), NOSS 578 Var. (1,10)
 Vs.: \mathfrak{M} ◦ \mathfrak{h}' \mathfrak{M} \mathfrak{K}' — \mathfrak{E} \mathfrak{L} \mathfrak{E} \mathfrak{T}' — \mathfrak{E} \mathfrak{Q} \mathfrak{Q}' ◦ \mathfrak{Q} \mathfrak{O}'
 Rs.: ◦— \mathfrak{S} [] \mathfrak{E} \mathfrak{T} \mathfrak{R} — \mathfrak{V} \mathfrak{S} ◦ \mathfrak{K} ◦15—16
- 110 Schilling 1516, (Zons?), NOSS 579 i. (1,01)
- 111° Schilling 1516, (Zons?), NOSS 579 Var. (1,16)
 Vs.: \mathfrak{M} ◦ \mathfrak{h}' \mathfrak{M} \mathfrak{K}' — \mathfrak{E} \mathfrak{L} \mathfrak{E} \mathfrak{T} ◦— \mathfrak{E} \mathfrak{Q} \mathfrak{Q}' \mathfrak{Q} \mathfrak{O}'
 Rs.: ◦— \mathfrak{S}' ◦ \mathfrak{P} \mathfrak{E} \mathfrak{T} \mathfrak{R} — \mathfrak{V} \mathfrak{S} ◦ \mathfrak{K} ◦151—6
- 112-113 Schilling 1517, (Deutz?), NOSS 583 a.—f. (1,02; 1,03)
 Die beiden Exemplare stammen aus demselben Stempelpaar.
- 114 Schilling 1517, (Deutz?), Vs.: NOSS 583 k.; Rs.: g. h. (1,13)
- 115° Schilling 1518, (Deutz?), NOSS 593 a. Var. (0,95)
 Rs.: \mathfrak{S}' ◦ \mathfrak{P} \mathfrak{E} \mathfrak{T} \mathfrak{R} — \mathfrak{V} \mathfrak{S} ◦ \mathfrak{K} '151—8

KÖLN, Stadt

- 116° Schilling 1511, Köln, NOSS 42 a.—h. Var. (1,25)
 Rs.: kein Apostroph nach \mathfrak{R} \mathfrak{E} \mathfrak{N} \mathfrak{E} \mathfrak{N} \mathfrak{S} ◦
- 117 Schilling 1511, Köln, NOSS 42 i. (0,93)
- 118 Albus 1512, Köln, NOSS 43 b. (2,12)

- 119* Schilling 1512, Köln, NOSS— (1,20)
Wie NOSS 45 b.—d., aber Vs. endet mit **·C̄OLOREIC'** und auf der Rs. sind die Wappen folgenderweise angeordnet: Köln-Mainz-Bayern-Trier.
- 120 Albus 1513, Köln, NOSS 67 a. (1,89)
- 121 Schilling 1513, Köln, NOSS 68 a. b. (1,06)
- 122 Schilling 1513, Köln, NOSS 68 f. (1,25)
- 123 Schilling 1513, Köln, NOSS 68 n. o. (1,13)
- 124 Schilling 1513, Köln, NOSS 68 q. (1,03)
- 125* Schilling 1513, Köln, NOSS 68, Vs.: r[?]; Rs.: r. (1,16)
Vs.: **Q̄VITAS+—C̄OLOREIC'**
- 126-127 Albus 1515, Köln, NOSS 72 a.—k. (1,84; 1,93)
- 128* Albus 1515, Köln, NOSS 72 a.—k. (1,94)
Am Ende der Averslegende ein Apostroph. NOSS gibt irrigerweise auf dem Revers das **Q̄** mit M an.
- 129 Albus 1515, Köln, NOSS 72 f. k. (1,98)
- 130 Albus 1515, Köln, NOSS 72 l.—q. (1,95)
- 131 Albus 1515, Köln, NOSS 72 r. (1,95)
- 132 Albus 1515, Köln, NOSS 73. (1,94)
- 133 Albus 1518, Köln, NOSS 81, Vs.: d.; Rs.: b. c. (1,86)
- 134 Schilling 1520, Köln, NOSS 86 a.—b. (1,11)
- 135 Schilling 1520, Köln, NOSS 87 b. (1,17)
- 136 Schilling 1520, Köln, NOSS 88. (1,06)
- 137 Schilling 1521, Köln, NOSS 93 a.—c. (1,09)
- 138* Schilling 1521, Köln, NOSS 93 Var. (0,95)
Die Vs. endet mit **C̄OLOREIC'**
- 139 Schilling 1522, Köln, NOSS 96. (1,05)

MAINZ, Erzbistum

DIETRICH I. Schenk von Erbach (1434—1459)

- 140* Weißpfennig o. J., Bingen, Vgl. Pr. A. v. H. 171. (1,79)

Vs.: ***Th̄ODI'—TR̄PI'M***, zwischen zwei Kerbkreisen. Brustbild des heil. Petrus von vorn, mit Kreuzstab und Schlüssel, unter gotischem Dach; unten, der Erbacher Schild.Rs.: ***Q̄ONÉ'—*ROVT*—*BING'**, zwischen zwei Kerbkreisen. In einem spitzen Dreipaß, der große gevierte Schild Mainz-Erbach; in den Winkeln die Schildchen von Trier, Köln und Bayern.

ADOLPH II. Graf von Nassau (1461—1475)

- 141* Weißpfennig o. J., Mainz, Vgl. Pr. A. v. H. 185. (1,90)

Vs.: **ADOLF'AR—h̄IPI'MA**Rs.: ***MORÉ'—*ROVT*—[GVN**

- 142*-143* Weißpfennig o. J., Mainz, Vgl. Pr. A. v. H. 186. (1,94; 2,05)

Vs.: **ADOLF'AR—h̄IPI'MA**, zwischen zwei Kerbkreisen. Brustbild des heil. Petrus von vorn, mit Kreuzstab und Schlüssel, unter gotischem Dach; unten, der Nassauer Schild.Rs.: ***MORÉ'—*ROVT*—*MAGVN**, zwischen zwei Kerbkreisen. In einem spitzen Dreipaß, der große gespaltene Schild Mainz-Nassau; in den Winkeln die Schildchen von Trier, Köln und Bayern.

- 144* Weißpfennig o. J., Mainz, Vgl. Pr. A. v. H. 186. (1,84)

Vs.: ***ADOLF'AR—h̄IPI'MA**Rs.: ***MORÉ'—[OVN(*^p)—*MAGVN***

MÜNSTER, Bistum

ERICH I. Herzog von Sachsen-Lauenburg (1508—1522)

145° Drittelschilling o. J., Münster?, Vgl. GROTE 109. (1,13)

Vs.: *ERIC*EPS*MONAST*DVX*STX'

Rs.: *—S*PVLVS—POSTL'—*

NEUSS, Stadt

146° Weißpfennig o. J. (XIV. Jhdt.), Neuß, SAURMA, Tf. XXXIV, 1534. (1,73)

PFALZ, Kurfürstentum

LUDWIG IV. (1436—1449)

147 Weißpfennig 1443, Bacharach, Typ SAURMA 2427. (1,77)

Vs.: *MONE'—*NOVT*—*BAGh'

Rs.:]T]DRI'—*W*—*LIII

148° Weißpfennig 1444, Bacharach, Typ SAURMA 2427. (1,90)

Vs.: *MONE'—*NOVT*—*BAGh'

Rs.:]T]DRI'*W*—*LIII

149-151 Weißpfennig o. J., Bacharach, Typ SAURMA 2433. (1,71; 1,81; 1,85)

Vs.: *FRID'*Q'*P—R'*DVX*B'

Rs.: *MONE'—*NOVT*—*BAGh'

152 Weißpfennig o. J., Bacharach, Typ SAURMA 2433. (2,02)

Vs.: *FRID'*Q'*P—R'*DVX*B'

Rs.: wie bei den Nrn. 149—151.

153°-154 Weißpfennig o. J., Bacharach, Typ SAURMA 2433. (1,85; 2,04)

Vs.: *FRID'*Q'*P—R'*DVX*B'

Rs.: wie bei den Nrn. 149—151.

155° Weißpfennig o. J., Heidelberg, SAURMA—. (Typ 2433)

Vs.: *FRID'*Q'*P—R'*DVX*B'

Rs.: *MONE'—*NOVT*—*hEIDEL'

PHILIPP I. (1476—1508)

156° Schilling 1493, Münzstätte?, SAURMA—. (1,01)

Vs.: *PHIL' ♦ CO' ♦ PAL' ♦ PRINC' ♦ ELEC', Brustbild des heil. Petrus mit Schlüssel und Kreuzstab über gespaltenem Schild Pfalz-Mainz.

Rs.: •—S•PET'•A—POST 1893—•, gevierter Schild Pfalz-Bayern.

LUDWIG V. (1508—1544)

157° Albus 1515, Münzstätte?, Typ SAURMA 2442. (1,92)

Vs.: †LVGO•EE•PAL•RENI•P•ELEET

Rs.: †MONE•NOVT•RENNIS•1515

SPEYER, Bistum

GEORG, Pfalzgraf (1513—1529)

158° Halber Groschen 1516, Bruchsal, HARSTER— (vgl. S. 128, 91). (0,90)

Vs.: •GORIV•EP•—•SPIRENSIS

Rs.: *MONE•NOVT•RENI•BRVSEL•1516

TRIER, Erzbistum

RABAN VON HELMSTADT (1436—1439)

159° Weißpfennig 1438, Koblenz, NOSS 465. (1,87)

JACOB VON SIERCK (1439—1456)

160° Weißpfennig o. J. (1450—1454), Koblenz, NOSS 481 Var. (1,76)

Vs.: *IACOB*—RQPI*—TR*

161 Weißpfennig o. J. (1450—1454), Koblenz, NOSS 482. (1,71)

JOHANN II. VON BADEN (1456—1503)

162° Weißpfennig o. J. (1464—1465), Koblenz, NOSS 502 c. d. (2,00)

JACOB II., Markgraf von Baden (1503—1511)

163° Groschen 1505, Koblenz, NOSS 560. (2,80)

RICHARD GREIFFENKLAU ZU VOLLRADS (1511—1531)

164° Schilling 1515, Bernkastel, Vgl. NOSS 593. (1,09)

Vs.: MO'RIC—HΛ'ARI—EPI'TRE

Rs.: *—S·P·ETR'—·Λ'PO·IN—15

165 Schilling 1515, Bernkastel, NOSS 598 c. (1,15)

166° Schilling 1516, Bernkastel, NOSS 605 b. Var. (1,11)

Vs.: MO·RI—HΛ·Λ—RITR

167° Schilling 1516, Bernkastel, NOSS 606 Var. (0,97)

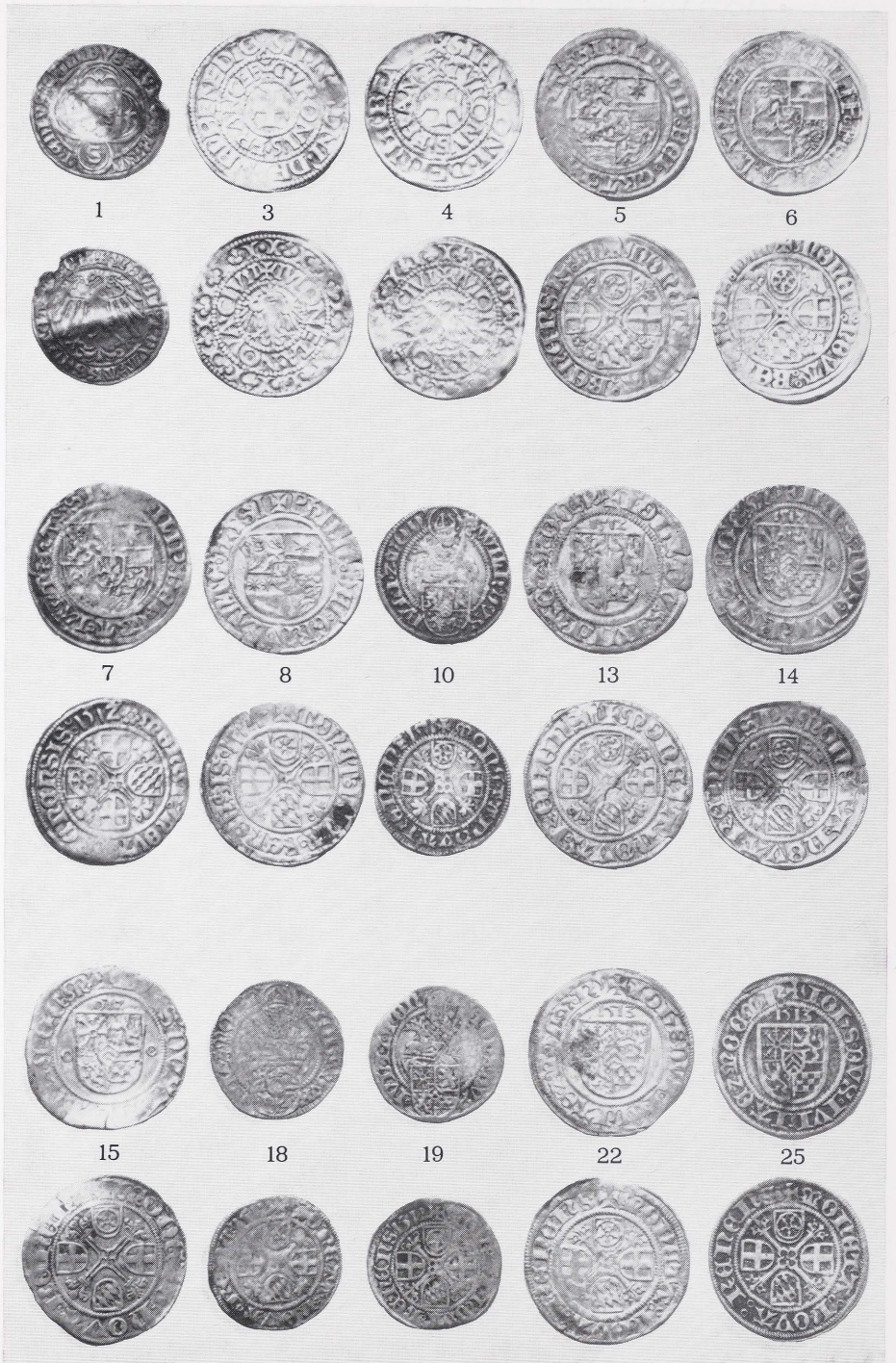
Vs.: endet mit TRS, nicht mit TRΛ

168° Schilling 1518, Pfalzel, NOSS 611 a. (1,08)

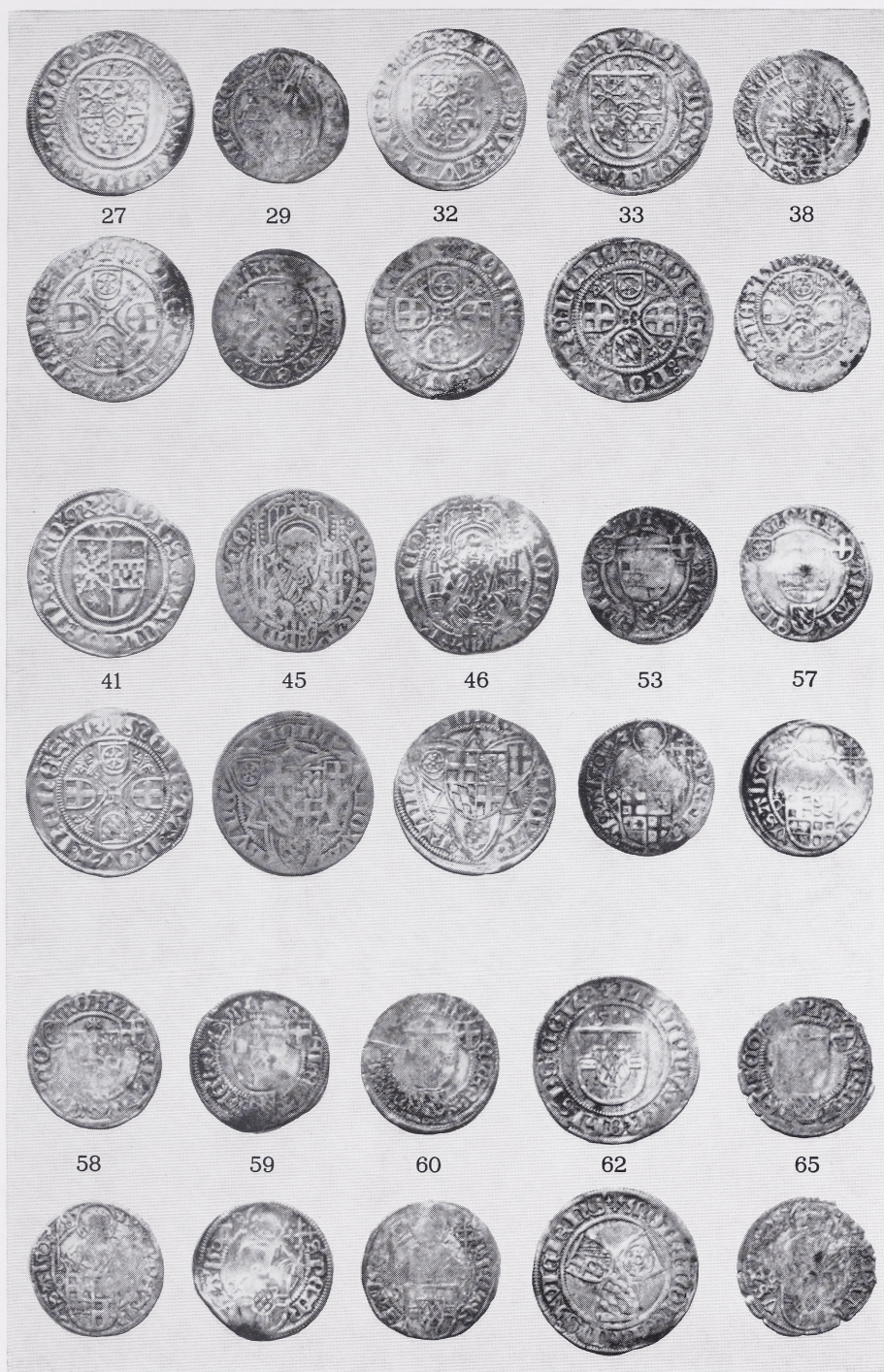
UTRECHT, Bistum

WALRAM VON MÖRS, Gegenbischof (1431—1450)

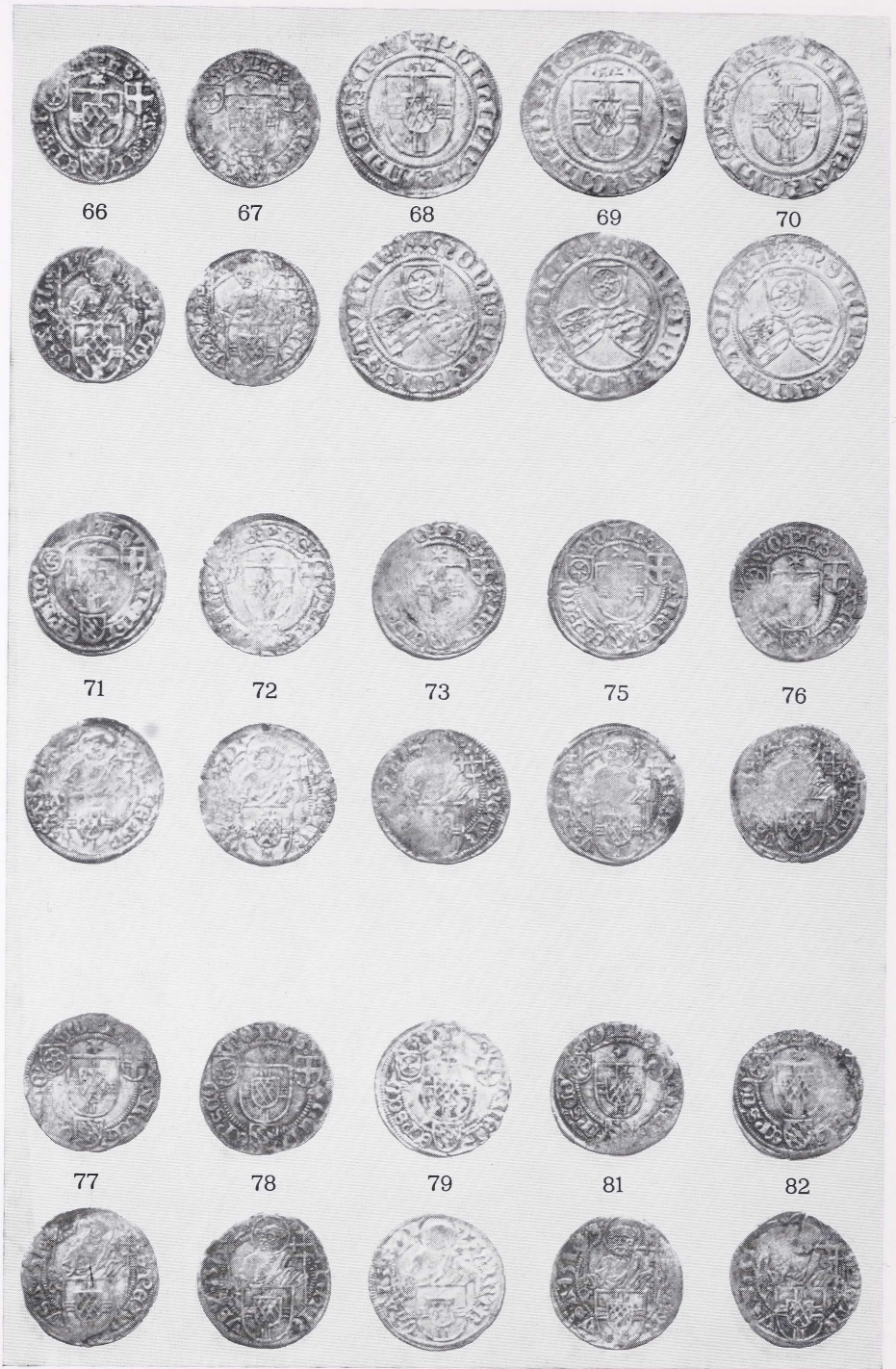
169° Weißpfennig auf Kölner Schlag, o. J., Münzstätte?, V. d. Ch. Tf. XVI. (1,80)



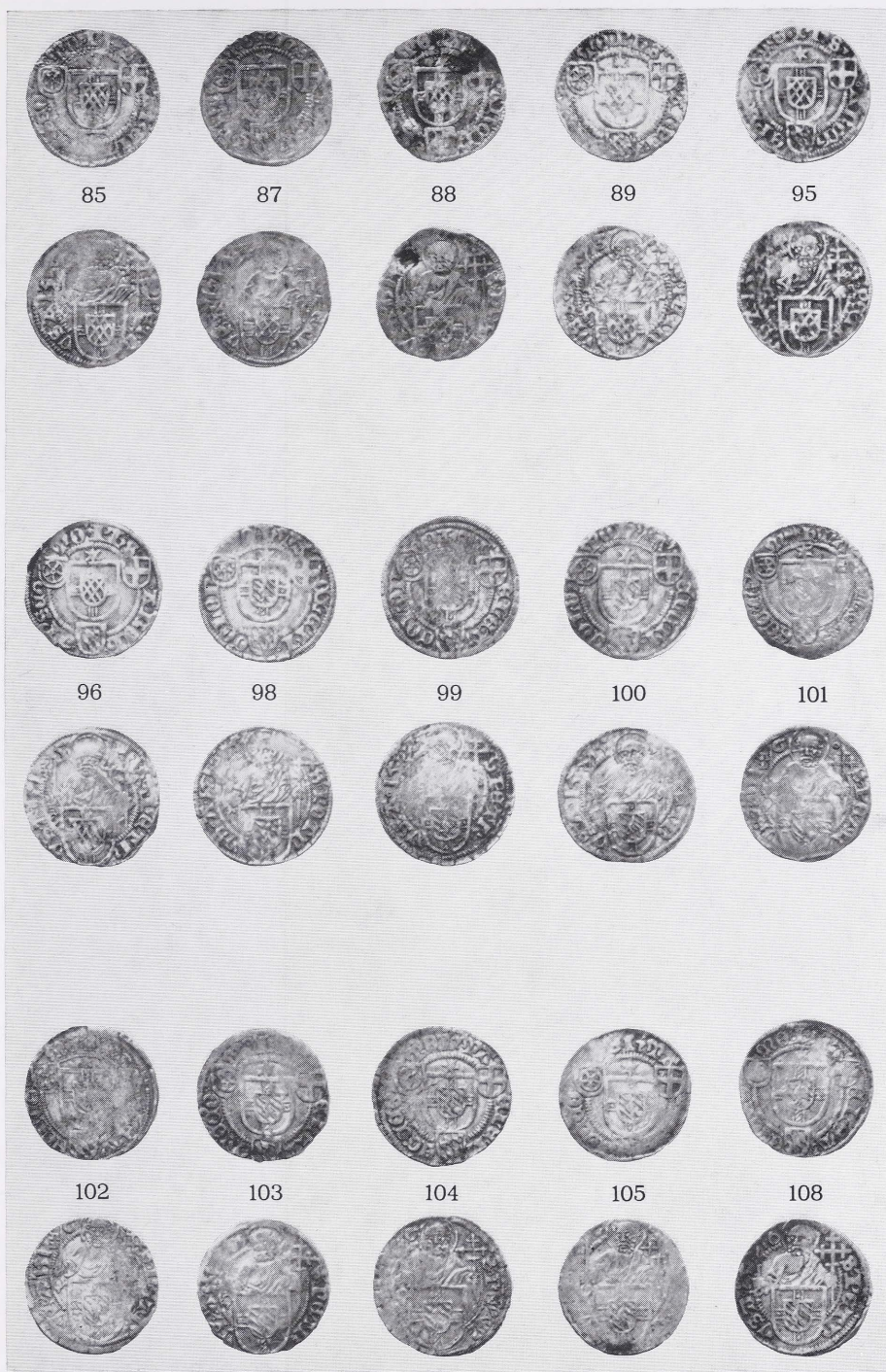
Taf. 1 Wilsenberg, Krs. Birkenfeld



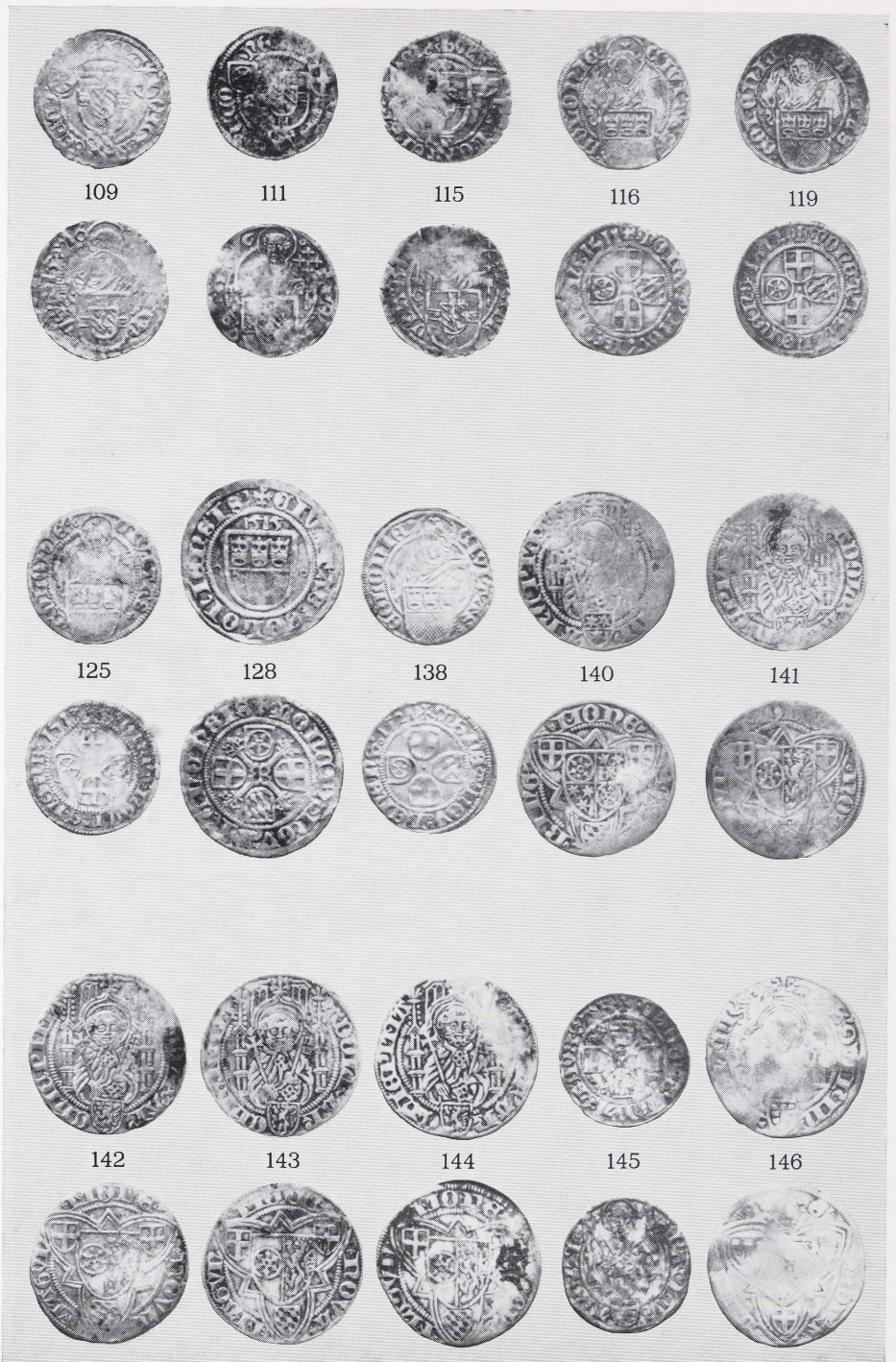
Taf. 2 Wilsenberg, Krs. Birkenfeld



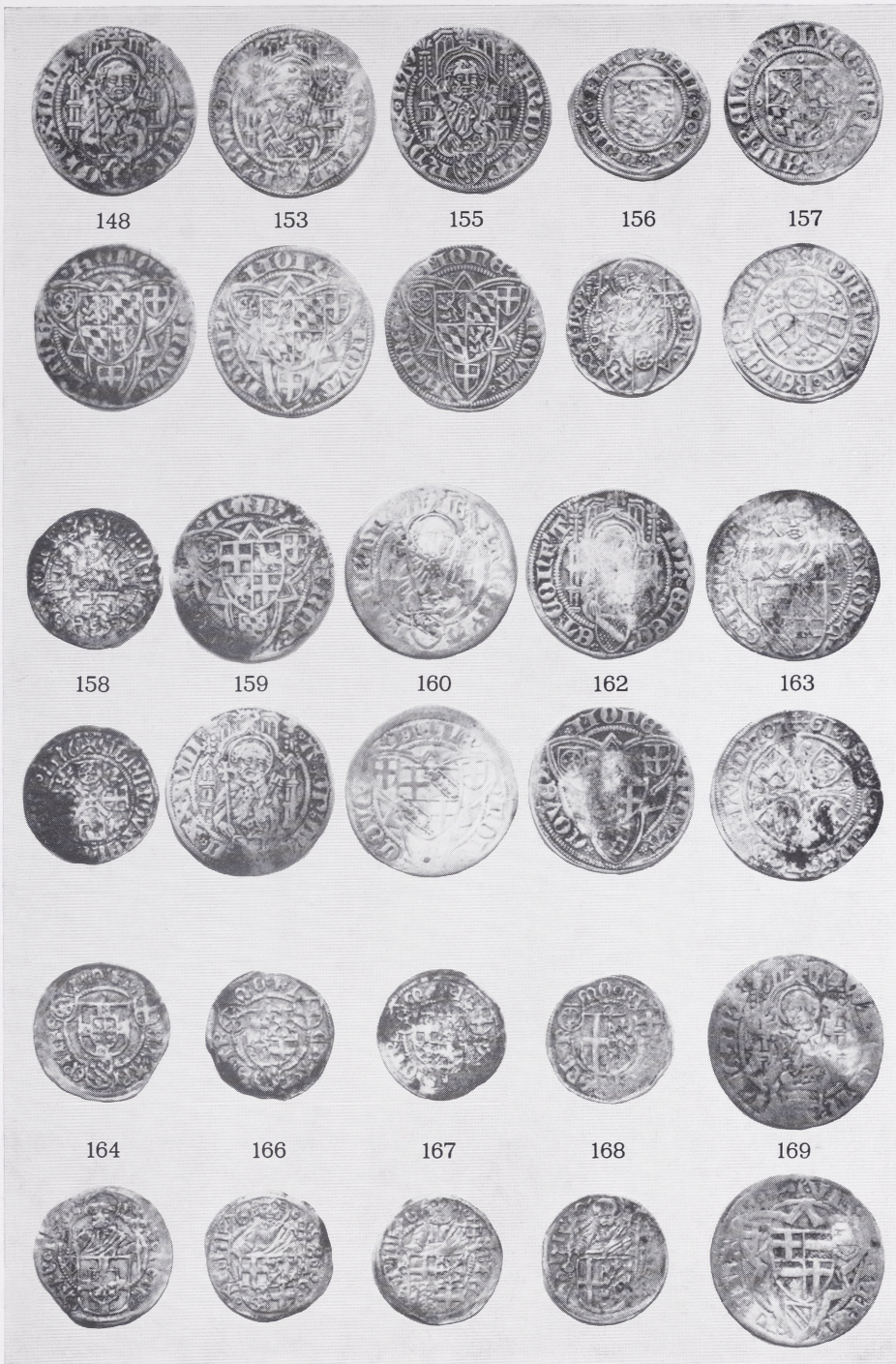
Taf. 3 Wilsenberg, Krs. Birkenfeld



Taf. 4 Wilsenberg, Krs. Birkenfeld



Taf. 5 Wilsenberg, Krs. Birkenfeld



Taf. 6 Wilsenberg, Krs. Birkenfeld